

## CONCURSO PÚBLICO - EDITAL Nº 001/2023

CARGO: AGENTE COMUNITÁRIO DE SAÚDE - ACS  
(NÍVEL MÉDIO)

PROVAS: PORTUGUÊS – MATEMÁTICA E RACIOCÍNIO LÓGICO – CONHECIMENTOS ESPECÍFICOS

CANDIDATO:

RG. Nº:

CONTEÚDO DO CADERNO DE PROVAS	
PORTUGUÊS	10 questões
MATEMÁTICA E RACIOCÍNIO LÓGICO	10 questões
CONHECIMENTOS ESPECÍFICOS	20 questões

## INSTRUÇÕES

- I. Este Caderno contém **40 questões**. Caso apresente defeito de impressão ou falta de questão, solicite ao fiscal outro caderno.
- II. As questões das Provas possuem 05 (cinco) itens (elencados de **A** a **E**), de múltipla escolha. O candidato deverá assinalar apenas **uma alternativa como resposta**.
- III. Verifique se os dados do Cartão de Respostas estão corretos e se este corresponde ao Caderno do Cargo pleiteado.
- IV. O Cartão de Respostas apresenta uma coluna para cada questão, o candidato deverá pintar completamente o círculo correspondente à alternativa analisada como resposta.
- V. O tempo de duração das provas é de **04** (quatro) horas, já incluído o tempo destinado ao preenchimento do Cartão de Respostas.
- VI. O candidato só poderá deixar a sala após **uma hora** do início das provas.
- VII. Ao término da prova, entregue ao fiscal o **Cartão de Respostas** e este Caderno.
- VIII. O candidato só poderá levar este Caderno depois de transcorridas **02** (duas) horas do início das provas.
- IX. Durante a realização da prova não será permitido o uso de materiais de consulta, telefone celular, relógios digitais, óculos escuros, chapéu, boné, *pager*, protetor auricular, máquinas calculadoras, ou qualquer tipo de equipamento eletrônico.

# PORTUGUÊS

## UM SONHO ECOLÓGICO

**(1º§)** Eu via o pôr do sol e meu lado criança entendia que o sol era uma pipa que estava sendo recolhida do céu por alguém que havia brincado o dia inteiro. Acredite! Imagine-se também vendo o pôr do sol! Maravilha da natureza! Simplesmente fantástico!

**(2º§)** Minha imaginação permitiu que eu fosse uma gaivota e tentasse acompanhar o espetáculo, de cima. Então, me senti de asas abertas, desafiando o vento e ganhando altura.

**(3º§)** Quando escureceu de vez, fui coruja e pela primeira vez pude me ver na escuridão, sentindo-me um vaga-lume com a minha luz própria. De manhã, eu, andorinha, em voos rasantes, passei a centímetros de prédios, antenas, telhados.

**(4º§)** Uma chuva me surpreendeu e, encharcado, mergulhei no oceano. Fui golfinho, polvo, fiz parte de cardumes, pesquisei as profundezas do mar, descobri cavernas, montanhas. Desafiei meus limites como baleia e fiquei encalhado na praia. Sendo tartaruga me libertei da areia e fui lentamente caminhando em direção à mata, tomei banho de sol como crocodilo, fui ganhando patas ágeis, corpos flexíveis. Fui leopardo, tigre, antílope. Acho que tive o pescoço mais comprido do mundo, depois brinquei com a minha tromba, pensei em me ver no espelho e fiz muitas macaquices.

**(5º§)** Dancei nos desertos como avestruz e, porque a sede bateu, fui camelo e me saciei no meu próprio reservatório. Dei sustos, quando fui hipopótamo, brinquei bastante como foca, vivi bons momentos como rinoceronte e fico emocionado quando me recordo da minha vida de chinchila nas montanhas do Peru e do Chile. Migrei como cegonha, vi Deus nos nascimentos.

**(6º§)** O frio e o cansaço fizeram de mim um urso sonolento se preparando para hibernar. Dormi o mais longo dos sonos e acordei pensando em continuar experimentando vidas irracionais. Só que meu lado racional me mostrou os riscos que eu havia corrido. Os homens podiam ter acabado com a minha vida de hipopótamo, interessados na minha pele e no marfim dos incisivos. Podiam ter me fuzilado em plena dança de avestruz, visando minhas longas penas brancas para fazerem enfeites. Se me encontrassem como foca, ou me matariam para confeccionar roupas esportivas com a minha pele, ou me levariam para fazer gracinhas que dão dinheiro. Minha preciosa vida poderia ter sido abreviada por um arpão.

**(7º§)** Pobre de mim se tivessem me visto como chinchila, como leopardo, como irracional. Corri sérios riscos de ser enjaulado, engaiolado,

castrado, embalsamado. Como cegonha, eu estaria migrando para o fim.

**(8º§)** Por segurança fui me levantando como ser humano e meu lado realista me disse: "Atenção! Cuide se seu coração e muito cuidado com os homens!"

**(9º§)** Os homens são maus! Acho que eles não se dão conta do momento de ilusão, tão lindo para uma porção de felicidades tão importantes para dar vazão às angústias de um anão físico que curte o vozeirão do coração!

(LEITE, João Justino Filho.) (<http://portaldoprofessor.mec.gov.br/storage/materiais/0000014237.pdf>) – (Adaptado)

### 1. Considerando o relato feito pela voz do texto, marque a ideia que se comprova no teor discursivo.

- (A) Existem dados que constataam um fato real, vivido intensamente em tempos bem remotos.
- (B) Existem dados que constataam um fato real e recente, ocorrido em local bem alto e distante de onde se encontra o narrador-personagem.
- (C) Há muitos fatos irreais / fictícios que se antagonizam com as fantasias inusitadas da voz do texto.
- (D) Há relato fictício, porque se passa apenas na imaginação fértil da voz do texto.
- (E) Há elementos que contestam ações comunicativas (tipo diálogo) de seres irracionais, como a coruja, a andorinha e o vaga-lume.

### 2. Marque a alternativa que apresenta o parágrafo que inicia com pronome pessoal do caso reto e o parágrafo que inicia com pronome possessivo.

- (A) Primeiro e segundo parágrafos.
- (B) Primeiro e terceiro parágrafos.
- (C) Segundo e quarto parágrafos.
- (D) Terceiro e quinto parágrafos.
- (E) Sexto e sétimo parágrafos.

### 3. Marque o período que não tem os termos essenciais escritos na ordem direta, exemplificando a figura de linguagem conhecida por Hipérbato.

- (A) Eu via o pôr-do-sol.
- (B) Minha imaginação permitiu.
- (C) Pobre de mim se tivessem me visto como chinchila.
- (D) O frio e o cansaço fizeram de mim um urso sonolento.
- (E) Os homens podiam ter acabado com a minha vida de hipopótamo.

4. Marque a alternativa que apresenta palavras com encontro consonantal e, entre elas, existe uma palavra com duplo dígrafo.

- (A) Descobri; mergulhei; preparando.
- (B) Espelho; minha; macaquices.
- (C) Maravilha; profundezas; golfinho;
- (D) Primeira; confeccionar; gracinhas.
- (E) Tromba; chinchila; brinquei.

5. Marque a alternativa com palavras oxítonas com TIL usado para marcar a nasalização da vogal da sílaba tônica.

- (A) Vazão; não.
- (B) Atenção; arpão.
- (C) Dão; correção.
- (D) Tão; ilusão.
- (E) Vozeirão; são.

6. Marque a alternativa com todas as palavras escritas com hiato.

- (A) Criança; entendia; surpreendeu.
- (B) Cuidado; angústias; enfeites.
- (C) Deus; hibernar; importantes.
- (D) Meus; limites; desafiei.
- (E) Alguém; havia; inteiro.

7. Sobre o trecho do (1º§): “Eu via o pôr do sol e meu lado criança entendia que o sol era uma pipa que estava sendo recolhida do céu por alguém que havia brincado o dia inteiro. Acredite! Imagine-se também vendo o pôr-do-sol! Maravilha da natureza! Simplesmente fantástico!”

Marque a alternativa com análise incorreta.

- (A) A oração: “Eu via o pôr do sol” pode ser transcrita no plural assim: “Nós víamos os pores-do-sol”, exemplificando concordância na primeira pessoa do plural, no mesmo tempo e modo verbais.
- (B) O substantivo da oração: “Os homens podiam ter acabado” – faz o feminino pelo fenômeno linguístico da heteronímia, por isto “mulheres” é diferente na grafia.
- (C) No trecho: “Dormi o mais longo dos sonos” – temos, respectivamente o antônimo de: “Acordei o menos curto dos sonos”.
- (D) No trecho: “o sol era uma pipa que estava sendo recolhida do céu” – temos um tempo verbal composto no pretérito perfeito do modo indicativo; temos um substantivo monossílabo com ditongo oral crescente.
- (E) “Bando” e “revoada” são coletivos de “andorinha”

8. Analise as assertivas como código V(Verdadeiro) ou F(Falso). Após análise, marque a alternativa com a série correta.

I – A Fonética estuda a natureza física da produção e da percepção dos sons da fala (chamados de fones)

II – A Fonologia preocupa-se com a maneira como os sons se organizam dentro de uma língua, classificando-os em unidades capazes de diferenciar significados, chamadas fonemas.

III – Fonema é a unidade mínima sonora que é capaz de estabelecer diferenciação entre um vocábulo e outro.

IV – Letra é a representação gráfica do fonema. Fonema é a representação sonora da letra, daí podermos afirmar que são termos idênticas em tudo: escrita / grafia e som.

- (A) V; V; V; F.
- (B) F; V; F; V.
- (C) V; V; V; V.
- (D) V; F; V; F.
- (E) F; F; V; V.

9. Marque a frase escrita com um verbo da locução verbal conjugado no tempo futuro do pretérito do modo indicativo, enunciando ideia hipotética.

- (A) E pela primeira vez pude me ver na escuridão.
- (B) Os homens podiam ter acabado com a minha vida de hipopótamo.
- (C) Minha preciosa vida poderia ter sido abreviada por um arpão.
- (D) Minha imaginação permitiu que eu fosse uma gaivota e tentasse acompanhar o espetáculo, de cima.
- (E) Então, me senti de asas abertas, desafiando o vento e ganhando altura.

10. Analise as assertivas como código V(Verdadeiro) ou F(Falso). Após análise, marque a alternativa com a série correta.

I – As frases exclamativas: “Maravilha da natureza!” e “Simplesmente fantástico!” – São nominais.

II – As vírgulas do período: “Dei sustos, quando fui hipopótamo, brinquei bastante como foca, vivi bons momentos como rinoceronte” – estão separando orações coordenadas.

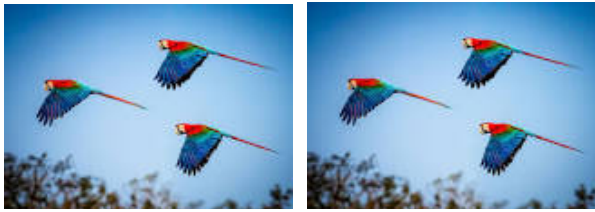
III – A vírgula da oração: “Como cegonha, eu estaria migrando para o fim”. – Está separando uma expressão anterior ao sujeito da oração.

IV – No período: “Desafiei meus limites como baleia e fiquei encalhado na praia” – temos uma conjunção com ideia comparativa.

- (A) F; V; V; V.
- (B) F; V; F; V.
- (C) V; V; F; F.
- (D) V; F; V; F.
- (E) V; V; V; V.

# MATEMÁTICA E RACIOCÍNIO LÓGICO

11. Analise as gravuras a seguir:



Sabendo-se que a distância entre as duas gravuras que têm três pássaros cada é 0,19 cm; e que a distância entre as gravuras que têm um pássaro é 0,12 cm, calcule o total das distâncias apresentadas.

- (A) 0,67 cm.
- (B) 0,47 cm.
- (C) 0,55 cm.
- (D) 0,79 cm.
- (E) 0,81 cm.

12. Analise, cuidadosamente, a gravura seguinte.



Se cada criança abstrair do mundo físico e se fizer passar, simultaneamente, por uma andorinha e por uma gaivota, teremos um total de pássaros imaginários equivalente a:

- (A) Uma dezena.
- (B) Uma dezena e meia.
- (C) Duas dezenas.
- (D) Três dezenas.
- (E) Duas dezenas e quatro unidades.

13. Igor recebeu R\$ 35,80 de seu pai, referente à mesada de setembro de 2023.

Ele gastou assim: R\$ 2,13; R\$ 3,12; R\$ 5,25. O restante ele colocou na poupança e conseguiu recuperar R\$ 2,13 que já tinha gastado.

Marque o valor que ele tem agora.

- (A) R\$ 23,13.
- (B) R\$ 27,43.
- (C) R\$ 26,80.
- (D) R\$ 25,18.
- (E) R\$ 24,12.

14. Calcule a soma dos valores seguintes:  $0,7 + 0,081 + 0,97$ .

Agora marque a alternativa correta.

- (A) 0,00121.
- (B) 0,01121.
- (C) 11,21.
- (D) 0,121.
- (E) 1,751.

15. Uma costureira comprou 180 cm de tecido, mas só usou  $\frac{4}{5}$ . Quanto sobrou?

- (A) 114 cm.
- (B) 124 cm.
- (C) 136 cm.
- (D) 144 cm.
- (E) 158 cm.

16. Um garoto comeu  $\frac{1}{2}$  de um chocolate; o amigo dele comeu  $\frac{1}{3}$ . Qual a fração que representa o total comido/ingerido pelos garotos?

- (A)  $\frac{2}{3}$ .
- (B)  $\frac{2}{4}$ .
- (C)  $\frac{3}{5}$ .
- (D)  $\frac{4}{5}$ .
- (E)  $\frac{5}{6}$ .

17. José estudou da página 15 até a página 31 de um livro de matemática e seu colega estudou o mesmo assunto em outro livro, da página 45 até 61. Com estes dados, marque a alternativa com o dobro da quantidade de páginas estudadas pelos dois garotos

- (A) 34.
- (B) 68.
- (C) 51.
- (D) 32.
- (E) 64.

18. O máximo divisor comum (MDC) é o maior número que divide dois ou mais números. Encontrar o MDC ajuda a resolver algumas situações-problema do nosso cotidiano. Para calculá-lo, podemos escrever a lista de divisores de cada um dos números e comparar ou podemos usar o método de decomposição desses números em fatores primos, também conhecido como decomposição simultânea.

<https://escolakids.uol.com.br/matematica/maximo-divisor-comum.htm#>

Com esta informação, marque a alternativa que apresenta o número que representa o MDC entre 49 e 63.

- (A) 7 (sete).
- (B) 13 (treze).
- (C) 21 (vinte e um.)
- (D) 3 (três)
- (E) 11 (onze)

19. Calcule o MDC de: 10; 11 e 13. Marque a alternativa com a resposta correta.

- (A) 2 (Dois).
- (B) 21 (Vinte e um).
- (C) 5 (Cinco).
- (D) 23 (Vinte e três).
- (E) 1 (Um).

20. Calcule  $\frac{3}{7}$  de 49 unidades mais  $\frac{4}{7}$  de 63 unidades de blusas vendidas em duas lojas, em liquidação de verão. Marque a alternativa cujo valor representa o total que você encontrou.

- (A) 21 unidades.
- (B) 36 unidades.
- (C) 57 unidades.
- (D) 53 unidades.
- (E) 59 unidades.

## CONHECIMENTOS ESPECÍFICOS

21. O Sistema Único de Saúde (SUS), sistema público de saúde brasileiro, foi instituído pela Constituição Federal de 1988, em seu artigo 196, com o intuito de efetivar o mandamento constitucional do direito à saúde a todos e como dever do Estado, encontrando-se regulado pela Lei nº 8.080/1990.

[https://docs.bvsalud.org/biblioref/2017/08/847510/17\\_ctoar0763.pdf#](https://docs.bvsalud.org/biblioref/2017/08/847510/17_ctoar0763.pdf#);  
[https://www.planalto.gov.br/ccivil\\_03/leis/l8080.htm](https://www.planalto.gov.br/ccivil_03/leis/l8080.htm)

Sobre a Lei nº 8080, de 19 de setembro de 1990, que dispõe sobre as condições para a promoção, proteção e recuperação da saúde, a organização e o funcionamento dos serviços correspondentes e dá outras providências, marque a alternativa incorreta.

Art. 1º Esta lei regula, \_\_\_\_\_, as ações e serviços de saúde, executados isolada ou conjuntamente, em caráter permanente ou eventual, por pessoas naturais ou jurídicas de direito Público ou privado.

Marque a frase que completa coerentemente

- (A) “gratuitamente”
- (B) “com total cobertura”
- (C) “em todo o território nacional”
- (D) “de forma segura”
- (E) “sem discriminação de qualquer espécie”

22. Ainda sobre a Lei nº 8080, de 19 de setembro de 1990, analise o Art.2º e marque a alternativa com a frase que completa corretamente o § 1º.

[https://www.planalto.gov.br/ccivil\\_03/leis/l8080.htm](https://www.planalto.gov.br/ccivil_03/leis/l8080.htm)

Art. 2º A saúde é um direito fundamental do ser humano, devendo o Estado prover as condições indispensáveis ao seu pleno exercício.

§ 1º O dever do Estado de garantir a saúde consiste na formulação e execução de políticas econômicas e sociais que visem à redução de riscos de doenças e de outros agravos e no estabelecimento de condições que assegurem acesso universal e igualitário às ações e aos serviços \_\_\_\_\_

- (A) “federais de saúde”.
- (B) “estaduais públicos de saúde”.
- (C) “federais e estaduais de saúde”
- (D) “federais, estaduais e municipais de saúde”
- (E) “para a sua promoção, proteção e recuperação”.

23. “A promoção da saúde compreende a ação individual, a ação da comunidade e a ação e o compromisso dos governos na busca de uma vida mais saudável para todos e para cada um”.

([https://www.planalto.gov.br/ccivil\\_03/leis/8080.htm](https://www.planalto.gov.br/ccivil_03/leis/8080.htm)) – (P.1/9)

**Nesse contexto, tem-se que:**

I – No campo da prevenção e recuperação da saúde, é cada vez menos reconhecida a incapacidade do modelo de atenção vigente - baseado hegemonicamente no conhecimento biológico, no parque tecnológico médico, no risco e atenção individual - de explicar e responder aos processos de saúde e doença de uma população.

II – A evolução tecnológica e científica baseada no conhecimento biomédico deu grandes saltos e contribuiu inegavelmente à atenção e ao controle dos riscos de doenças.

III – O desenvolvimento das vacinas e sua estratégia de utilização populacional é responsável pela erradicação de doenças como a varíola e a poliomielite.

IV – Todo o arsenal terapêutico e de métodos diagnósticos permitiu abordagens precoces e maior efetividade das intervenções. Vive-se a expectativa que se abre no campo do conhecimento e instrumental genético para o controle das enfermidades.

**Marque a alternativa com a série correta.**

- (A) I; II; III e IV.
- (B) Apenas II; III e IV.
- (C) Apenas I; II e III
- (D) Apenas I e III.
- (E) Apenas I; III e IV.

24. A Lei nº8.142, de 28 de dezembro de 1990, dispõe sobre a participação da comunidade na gestão do Sistema Único de Saúde (SUS) e sobre as transferências intergovernamentais de recursos financeiros na área da saúde e dá outras providências.

([https://www.planalto.gov.br/ccivil\\_03/leis/8142.htm#:~:text=L8142&text=LEI%20N%C2%BA%208.142](https://www.planalto.gov.br/ccivil_03/leis/8142.htm#:~:text=L8142&text=LEI%20N%C2%BA%208.142))

**Art. 2º** Os recursos do Fundo Nacional de Saúde (FNS) serão alocados como:

I - Despesas de custeio e de capital do Ministério da Saúde, seus órgãos e entidades, da administração direta e indireta.

II - Investimentos previstos em lei orçamentária, de iniciativa do Poder Legislativo e aprovados pelo Congresso Nacional.

III - Investimentos previstos no Plano Quinquenal do Ministério da Saúde.

IV - Cobertura das ações e serviços de saúde a serem implementados pelos Municípios, Estados e Distrito Federal.

**Marque a série de incisos que estão coerentes com o caput do Art. 2º.**

- (A) I; II; III e IV.
- (B) Apenas I e II.
- (C) Apenas II e III.
- (D) Apenas I; III e IV.
- (E) Apenas III e IV.

25. A Vigilância Epidemiológica tem como propósito fornecer orientação técnica permanente para os profissionais de saúde, que têm a responsabilidade de decidir sobre a execução de ações de controle de doenças e agravos, tornando disponíveis, para esse fim, informações atualizadas sobre a ocorrência dessas doenças e agravos, bem como dos fatores que a condicionam, numa área geográfica ou população definida. (...) - (Adaptado)

([http://portal.saude.gov.br/portal/arquivos/pdf/qve\\_7ed\\_web\\_atual.pdf](http://portal.saude.gov.br/portal/arquivos/pdf/qve_7ed_web_atual.pdf))

**Com base no contexto do enunciado, analise as assertivas com V(Verdadeiro) ou F(Falso). Após análise, marque a alternativa correta.**

I – A operacionalização da vigilância epidemiológica compreende um ciclo de funções específicas e intercomplementares.

II – Um ciclo de funções específicas e intercomplementares desenvolvem-se de modo contínuo, permitindo conhecer, a cada momento, o comportamento da doença ou agravo selecionado como alvo das ações, para que as medidas de intervenção pertinentes possam ser desencadeadas com oportunidade e eficácia.

III – As Funções epidemiológicas compreendem, entre outros: coleta de dados e processamento de dados; análise e interpretação dos dados processados.

IV – Entre as Funções epidemiológicas temos também: Recomendação das medidas de prevenção e controle apropriadas; promoção das ações de prevenção e controle indicadas.

- (A) V; F; F; V.
- (B) F; V; F; F.
- (C) F; F; V; V.
- (D) V; V; V; V.
- (E) F; F; V; F.

26. Na trajetória de construção da Atenção Primária à Saúde (APS) no Brasil, o modelo da Estratégia de Saúde da Família (ESF) é considerado prioritário para a consolidação e a ampliação da cobertura da APS no País, com as equipes de Saúde da Família. A APS é entendida como o conjunto de ações de saúde individuais, familiares e coletivas que envolvem:

- I - Promoção e prevenção.
- II - Proteção e diagnóstico.
- III - Tratamento e reabilitação.
- IV - Redução de danos, cuidados paliativos e vigilância em saúde.

<https://www.gov.br/saude/pt-br/acao-a-informacao/acoes-e-programas/estrategia-saude-da-familia>

Marque a alternativa com a série correta;

- (A) Apenas I e II.
- (B) Apenas II e III.
- (C) Apenas I; III e IV.
- (D) Apenas III e IV.
- (E) I; II; III e IV.

27. A Equipe de Saúde da Família (ESF) é desenvolvida por meio de práticas de cuidado integrado dirigidas à população do território e por gestão qualificada, conduzida por equipe multiprofissional, que assume responsabilidade sanitária local. As equipes dessa estratégia são compostas, no mínimo, pelo profissional médico e enfermeiro, preferencialmente especialistas em saúde da família; pelo auxiliar e/ou técnico de enfermagem e pelo agente comunitário de saúde (ACS).

As Equipes de Saúde da Família devem operacionalizar os princípios e diretrizes da APS.

<https://www.gov.br/saude/pt-br/acao-a-informacao/acoes-e-programas/estrategia-saude-da-familia>

Nesse contexto, marque a alternativa que apresenta um Princípio.

- (A) Resolutividade.
- (B) População adscrita.
- (C) Regionalização.
- (D) Equidade.
- (E) Territorialização.

28. A Portaria nº 2.436, de 21 de setembro de 2017, aprova a Política Nacional de Atenção Básica, estabelecendo a revisão de diretrizes para a organização da Atenção Básica, no âmbito do Sistema Único de Saúde (SUS).

Analise o: Art. 2º A Atenção Básica é o conjunto de ações de saúde individuais, familiares e coletivas que envolvem

promoção, prevenção, proteção, diagnóstico, tratamento, reabilitação, redução de danos, cuidados paliativos e vigilância em saúde, desenvolvida por meio de práticas de cuidado integrado e gestão qualificada, realizada com equipe multiprofissional e dirigida à população em território definido, sobre as quais as equipes

[https://bvsms.saude.gov.br/bvs/saudelegis/gm/2017/prt2436\\_22\\_09\\_2017.html](https://bvsms.saude.gov.br/bvs/saudelegis/gm/2017/prt2436_22_09_2017.html)

Marque a alternativa com a expressão que completa coerentemente a mensagem do texto.

- (A) “assumem responsabilidades profissionais imediatas”.
- (B) “cuidam de doenças infecciosas”.
- (C) “assumem responsabilidade sanitária”.
- (D) “tratam da saúde”.
- (E) “cuidam de crianças, deficientes e idosos”.

29. Em conformidade com a Portaria nº 2.436, de 21 de setembro de 2017, que aprova a Política Nacional de Atenção Básica, estabelecendo a revisão de diretrizes para a organização da Atenção Básica, no âmbito do Sistema Único de Saúde (SUS), analise as informações:

I - A Atenção Básica será a principal porta de entrada e centro de comunicação da RAS, coordenadora do cuidado e ordenadora das ações e serviços disponibilizados na rede.

II - A Atenção Básica será ofertada integralmente e gratuitamente a todas as pessoas, de acordo com suas necessidades e demandas do território, considerando os determinantes e condicionantes de saúde.

III - É proibida qualquer exclusão baseada em idade, gênero, raça/cor, etnia, crença, nacionalidade, orientação sexual, identidade de gênero, estado de saúde, condição socioeconômica, escolaridade, limitação física, intelectual, funcional e outras.

IV - Para o cumprimento do previsto no § 3º, serão adotadas estratégias que permitam minimizar desigualdades/iniqüidades, de modo a evitar exclusão social de grupos que possam vir a sofrer estigmatização ou discriminação, de maneira que impacte na autonomia e na situação de saúde.

[https://bvsms.saude.gov.br/bvs/saudelegis/gm/2017/prt2436\\_22\\_09\\_2017.html](https://bvsms.saude.gov.br/bvs/saudelegis/gm/2017/prt2436_22_09_2017.html)

Marque a alternativa com a série correta.

- (A) I; II; III e IV.
- (B) Apenas I e II.
- (C) Apenas II e III.
- (D) Apenas III e IV.
- (E) Apenas I; III e IV.

30. Parte do trabalho do Agente de Saúde consiste em mapear a região onde trabalha. Para isso ele faz o cadastramento de dados sociais, demográficos e de saúde desses indivíduos.

(<https://concursosnobrasil.com/blogs/dicas/dicas-para-provas-de-agente-comunitario-de-saude-conhecimentos-especificos.htm>)

Nessa perspectiva, marque a alternativa **incorreta**.

- (A) O cadastro permite que se conheçam as condições reais de vida das famílias que residem na área de atuação do Agente Comunitário de Saúde (ACS).
- (B) O agente comunitário de saúde só pode realizar cadastramento em companhia de um/a enfermeiro/a, para que possa registrar os dados de saúde corretos.
- (C) O cadastramento é feito através do preenchimento de fichas específicas, usadas pelo ACS.
- (D) O cadastro feito pelo ACS permite que se conheçam as condições reais de vida das famílias que residem na área de atuação do ACS.
- (E) O cadastramento familiar e territorial tem por finalidade registrar as condições de saúde da comunidade, elaborado com instrumentos apropriados ao trabalho do ACS.

31. Hanseníase é uma doença crônica, causada pela bactéria *Mycobacterium leprae*, que pode afetar qualquer pessoa. Caracteriza-se por alteração, diminuição ou perda da sensibilidade térmica, dolorosa, tátil e força muscular, principalmente em mãos, braços, pés, pernas e olhos e pode gerar incapacidades permanentes. Diagnosticar cedo é o elemento mais importante para evitar transmissão, complicações e deficiências.

(<https://www.saude.pr.gov.br/Pagina/Hansenia>)

Marque a principal via de eliminação da hanseníase.

- (A) Via hemática (sangue).
- (B) Via urinária e pelas fezes.
- (C) Via respiratória (através de gotículas de saliva, tosse e espirro).
- (D) Via de pele (contatos táteis).
- (E) Via urinária (xixi) e (via dermatológica).

32. Tuberculose é uma doença infecciosa e transmissível que afeta prioritariamente os pulmões, embora possa acometer outros órgãos e/ou sistemas. A doença é causada pelo *Mycobacterium tuberculosis*

ou bacilo de Koch. Calcula-se que, durante um ano, em uma comunidade, um indivíduo que tenha baciloscopia positiva pode infectar, em média, de 10 a 15 pessoas.

(<https://www.saude.pr.gov.br/Pagina/Tuberculose>)

Sobre “Tuberculose” analise as assertivas com V(Verdadeiro) ou F(Falso). Após análise, marque a alternativa correta.

I – A tuberculose é uma doença de transmissão aérea e se instala a partir da inalação de aerossóis oriundos das vias aéreas, durante a fala, espirro ou tosse das pessoas com tuberculose ativa (pulmonar ou laríngea), que lançam no ar partículas em forma de aerossóis contendo bacilos.

II - Bacilos que se depositam em roupas, lençóis, copos e outros objetos dificilmente se dispersam em aerossóis e, por isso, não têm papel importante na transmissão da doença.

III – Entre as medidas preventivas indicadas para o controle da Tuberculose, podemos citar: “educar a população sobre o modo de transmissão e os métodos de controle da tuberculose” e “melhorar as condições sociais que aumentam o risco da infecção, como o confinamento”.

IV – O tratamento preventivo em massa com medicação indicada pela Equipe Médica em população com alta prevalência de tuberculose também previne a tuberculose.

- (A) F; F; F; F.
- (B) V; F; F; V.
- (C) F; V; F; F.
- (D) F; F; V; V.
- (E) V; V; V; V.

33. Diabetes é uma doença crônica que ocorre pela falta de insulina, que é o hormônio responsável por levar a glicose que está no sangue para o interior das células, e/ou quando o organismo não responde adequadamente aos seus efeitos. É importante lembrar que a glicose é a nossa maior fonte de energia e ela vem de alguns alimentos que consumimos. “O diabetes acontece quando nosso corpo não consegue metabolizar, ou seja, colocar essa glicose para dentro das nossas células para que ela se transforme em energia”.

(Por: Dr. André Gustavo Daher Vianna, endocrinologista, membro da Diretoria da SBD e coordenador do Departamento de Educação em Diabetes e Campanhas.)

Sobre os sintomas observados numa pessoa diabética, marque a alternativa **incorreta**.

- (A) Sede excessiva.
- (B) Pavor à comida (perda de apetite).
- (C) Perda de peso sem motivo.
- (D) Visão turva ou desfocada.
- (E) Vontade de fazer xixi constantemente.

**34. A Portaria nº 2.436, de 21 de setembro de 2017, aprova a Política Nacional de Atenção Básica, estabelecendo a revisão de diretrizes para a organização da Atenção Básica, no âmbito do Sistema Único de Saúde (SUS).**

([https://www.novaconcursos.com.br/downloadable/download/sample/sample\\_id/2628/](https://www.novaconcursos.com.br/downloadable/download/sample/sample_id/2628/)) – (P.18)

**De acordo com a Portaria enunciada, analise as informações que seguem:**

**I** – A integração entre a Vigilância em Saúde e Atenção Básica é condição essencial para o alcance de resultados que atendam às necessidades de saúde da população, na óptica da integralidade da atenção à saúde e visa estabelecer processos de trabalho que considerem os determinantes, os riscos e danos à saúde, na perspectiva da intra e intersectorialidade.

**II** – Todos os estabelecimentos de saúde que prestem ações e serviços de Atenção Básica, no âmbito do SUS, de acordo com esta portaria serão denominados Unidade Básica de Saúde - UBS. Todas as UBS são consideradas potenciais espaços de educação, formação de recursos humanos, pesquisa, ensino em serviço, inovação e avaliação tecnológica para a RAS.

**III** – Apoiar e estimular a adoção da Estratégia Saúde da Família - ESF como estratégia prioritária de expansão, consolidação e qualificação da Atenção Básica.

**IV** – O Agente Comunitário de Saúde deve ficar atento para esta informação: planejar, apoiar, monitorar e avaliar as ações da Atenção Básica nos territórios; estabelecer mecanismos de autoavaliação, controle, regulação e acompanhamento sistemático dos resultados alcançados pelas ações da Atenção Básica, como parte do processo de planejamento e programação.

([https://www.novaconcursos.com.br/downloadable/download/sample/sample\\_id/2628/](https://www.novaconcursos.com.br/downloadable/download/sample/sample_id/2628/)) – (P.18)

- (A) Apenas II e IV.
- (B) Apenas III e IV.
- (C) Apenas I; III e IV.
- (D) I; II; III e IV.
- (E) Apenas I; II e III.

**35. O Agente Comunitário de Saúde (ACS), acompanhando as famílias da comunidade em suas casas e orientando sobre as formas de acesso ao SUS, atua:**

**I** - Em orientação sociocultural e econômica da comunidade.

**II** - Na promoção de cuidados em prol da saúde da comunidade.

**III** - Na proteção da saúde da comunidade.

**IV** - Na prevenção da saúde da comunidade.

(<https://www.ceen.com.br/agente-comunitario-de-saude/>)

**Marque a alternativa com a série correta.**

- (A) Apenas I e III.
- (B) Apenas I; II e III.
- (C) I; II; III e IV.
- (D) Apenas II; III e IV.
- (E) Apenas II e IV.

**36. Hoje, muitas pessoas acreditam que o serviço público não oferece possibilidades de crescimento. Ainda que o SUS (Sistema Único de Saúde) venha sofrendo desafios diários, o atendimento à população não perdeu sua qualidade e ainda sustenta uma posição de referência, sendo um dos sistemas mais complexos e eficientes de saúde do mundo.**

(<https://www.ceen.com.br/agente-comunitario-de-saude/>)

**Nesse sentido, o Agente Comunitário de Saúde (ACS) carrega consigo uma função fundamental no SUS: \_\_\_\_\_ . É justamente a forma de acolhimento do agente que leva conforto e segurança aos pacientes, aumentando a confiança que têm no serviço público.**

(<https://www.ceen.com.br/agente-comunitario-de-saude/>)

**Marque a frase que preenche corretamente a lacuna do enunciado.**

- (A) “organizar a territorialização”.
- (B) “identificar todas as famílias comunitárias”.
- (C) “formular estratégias para a equipe Médica.”
- (D) “identificar a fase crucial de uma epidemiologia”.
- (E) “aproximar a população do sistema de saúde”.

**37. A estratégia de acolhimento é criada de acordo com as necessidades locais. Isso permite o desenvolvimento de um plano de ação eficiente.**

**Analise as assertivas com o código V(Verdadeiro) ou F(Falso). Após análise, marque a série correta.**

**I** – O Agente Comunitário de Saúde (ACS) se encarrega de mapear a região onde atuará.

**II** – O Agente Comunitário de Saúde (ACS) com o cadastramento dos dados demográficos e sociais da região.

**III** – O Agente Comunitário de Saúde (ACS) lida diretamente com famílias da região onde atua profissionalmente.

**IV** – O Agente Comunitário de Saúde (ACS) já se tornou pessoa prescindível na região em que atua com a comunidade.

- (A) V; F; V; F.
- (B) V; V; F; F.
- (C) F; V; F; V.
- (D) V; V; V; F.
- (E) V; V; V; V.

**38. É muito importante que o Agente Comunitário de Saúde trabalhe na área em que reside, para conhecer melhor as pessoas com quem vai trabalhar, procurando reconhecer a população para identificar melhor os problemas de saúde das famílias da região.**

([http://bvsmis.saude.gov.br/bvs/publicacoes/desprec\\_cart.pdf](http://bvsmis.saude.gov.br/bvs/publicacoes/desprec_cart.pdf))

**Para ter o formulário e poder registrar os problemas de saúde das famílias visitadas, o Agente Comunitário de Saúde deve primeiramente cadastrar:**

- (A) Sempre e preferencialmente as famílias que tenham mais de três crianças menores de cinco anos.
- (B) Apenas as famílias que tenham adolescentes com idade de 14 a 18 anos.
- (C) Todas as famílias da região que está sob sua responsabilidade.
- (D) Somente as famílias que tenham idosos e crianças.
- (E) Primordialmente, as famílias que recebem ajuda do Governo Federal.

**39. Analise as assertivas com o código V(Verdadeiro) ou F(Falso). Após análise, marque a série correta.**

**I** – O Agente Comunitário de Saúde precisa se identificar para fazer contato com cada família, usando crachá e/ou documento que o reconheça como profissional de saúde para ter acesso às informações necessárias e efetivar o cadastramento das famílias da região em que atua.

**II** – Para visitar as famílias e poder pesar as crianças e medir a temperatura para ver se estão febris, o agente comunitário de saúde deve levar sempre: balança de precisão e termômetro.

**III** – A territorialização é uma ferramenta utilizada para definir a abrangência de atuação dos serviços para melhor adequar o modelo assistencial ao perfil populacional. Tem como base o reconhecimento territorial. Cada membro da equipe deverá conhecer as etapas e a importância da territorialização.

**IV** – O planejamento da Territorialização deve ser uma ação conjunta com Direção de Atenção Primária à Saúde (Diraps), Gerência de Serviços da Atenção Primária (Gsap) e Equipe de Saúde da Família (eSF). Para operacionalizar a territorialização deve-se elaborar um planejamento de ações a serem executadas, entre as quais temos: Conhecer/rever as legislações vigentes e outros materiais que contribuam com o processo de territorialização; analisar documentos da

territorialização anterior: realizar alinhamento e domínio de conceitos entre os profissionais da(s) equipe(s).

- (A) V; V; V; V.
- (B) F; V; F; V.
- (C) V; F; V; F.
- (D) V; V; F; F.
- (E) F; V; V; V.

**40. Os agentes comunitários de saúde (ACS) são pessoas selecionadas dentro do próprio contexto comunitário para atuar junto à população. Cada um deles é responsável por muitas pessoas, desenvolvendo ações de prevenção de doenças e promoção da saúde, por meio de atividades educativas no domicílio e na comunidade, sob supervisão competente (Brasil, 2002).**

**Nesse contexto, analise as assertivas com o código V(Verdadeiro) ou F(Falso). Após análise, marque a série correta.**

**I** – Sobre o estado de saúde: saber se tem pressão alta, se tem diabetes; se come no horário certo.

**II** – Sobre hábitos de higiene: saber se toma banho diariamente, se escova os dentes pela manhã, ao acordar; após as refeições e antes de dormir.

**III** – Sobre visitas médicas: saber se ele vai ao médico e quantas vezes durante o ano.

**IV** – Sobre lazer: saber qual é a distração preferida: televisão, cinema, rádio, passeios em parques, jardins, casa de parentes e amigos

- (A) V; V; F; F.
- (B) V; V; V; V.
- (C) F; V; F; V.
- (D) V; F; V; F.
- (E) F; V; F; F.