



UNIVERSIDADE FEDERAL DE LAVRAS  
Câmpus Universitário – Caixa Postal 3037  
37203-202 – Lavras (MG)

## CONCURSO PÚBLICO – EDITAL UFLA Nº 58/2025

# PROVAS PARA O CARGO DE NÍVEL D ASSISTENTE EM ADMINISTRAÇÃO

DIA: 30/11/2025

ESTE CADERNO CONTÉM PROVAS DE:

LÍNGUA PORTUGUESA	QUESTÕES 1 A 20
MATEMÁTICA	QUESTÕES 21 A 28
LEGISLAÇÃO	QUESTÕES 29 A 36
CONHECIMENTO ESPECÍFICO	QUESTÕES 37 A 68

### INSTRUÇÕES:

Após a autorização do(a) aplicador(a), abra o caderno e confira-o, conforme as instruções abaixo:

- Cada questão contém 4 (quatro) alternativas de resposta. Apenas 1 (uma) alternativa responde à questão.
- O formulário de respostas deverá ser preenchido conforme as instruções contidas no próprio formulário e assinado apenas no espaço reservado para esse fim.
- Não será permitido o empréstimo de qualquer tipo de material entre os(as) candidatos(as), durante a realização da prova. Caso haja necessidade, o(a) candidato(a) deverá chamar o(a) fiscal.

### ATENÇÃO!

- O não cumprimento das instruções poderá acarretar a eliminação do candidato.
- O tempo de duração da prova é de 4h (quatro horas) e INCLUI o preenchimento do formulário de respostas.
- A interpretação das questões faz parte da prova.
- Este caderno será **obrigatoriamente** devolvido ao fiscal ao final da prova. O(a) candidato(a) poderá destacar a contracapa, na qual se encontra o rascunho do gabarito, **que não poderá ter nenhuma anotação extra.**
- A devolução do formulário de respostas e do caderno de prova é de inteira responsabilidade do candidato.
- Qualquer irregularidade deverá ser comunicada ao fiscal.



**LÍNGUA PORTUGUESA (QUESTÕES 1 A 20)****INSTRUÇÕES:** Leia o Texto 1 para responder às questões 1 a 8**TEXTO 1****Como a grande imprensa interdita a voz do servidor público nos espaços de opinião***Essa interdição revolta, pois se dá em veículos que se autointitulam 'plurais'*

Luís Humberto Carrijo

1 Os espaços de opinião dos jornais são fóruns simbólicos de disputa de ideias. Eles permitem  
2 que diferentes segmentos sociais apresentem argumentos, valores e propostas sobre temas de  
3 interesse público. Por isso, a diversidade de pontos de vista é fundamental para que haja  
4 deliberação autêntica, não apenas a reprodução do discurso dominante. Isso é particularmente  
5 importante em áreas como política fiscal, reformas do Estado, meio ambiente e saúde pública, em  
6 que especialistas têm contribuições legítimas a oferecer.

7 Esses espaços influenciam diretamente a agenda pública, pois ajudam a definir o que é  
8 relevante e a buscar soluções para temas de maior complexidade. Um artigo publicado em um  
9 jornal de referência credencia aquela voz. É uma forma de dizer à sociedade: essa pessoa tem algo  
10 importante a dizer.

11 A exclusão de certos grupos do debate público reforça a ideia de que há consenso onde há,  
12 na verdade, conflito. E é justamente isso o que acontece com os servidores públicos. A ausência  
13 sistemática do funcionalismo nessas arenas deliberativas não é neutra: ela indica que sua palavra  
14 está sendo desautorizada.

15 É difícil creditar essa invisibilização à inércia ou à falta de conteúdo por parte de seus  
16 representantes. Será que não têm nada a dizer ou sequer talento para redigir um artigo com  
17 clareza, concisão e argumentação sólida em relação a assuntos atuais e de relevo sobre os quais  
18 têm autoridade?

19 No processo legislativo da reforma da Previdência, foi possível observar com lupa esse  
20 fenômeno. No meu mestrado na Universidade Autônoma de Barcelona, conduzi uma pesquisa que  
21 identificou a total ausência do servidor público como ator ativo na discussão sobre a reforma,  
22 embora fosse um dos segmentos mais atingidos por ela.

23 Além de aparecer sempre como vilão em editoriais, colunas e artigos de representantes do  
24 mercado, o servidor não teve um único espaço para se defender. Enquanto articulistas ligados ao  
25 chamado "setor produtivo" se revezavam para exaltar os "avanços" da reforma, dirigentes de  
26 entidades de classe simplesmente não tiveram oportunidade para expor seus contrapontos.

27 A exceção? Um ou outro artigo aceito por generosidade editorial para manter o verniz  
28 democrático do debate. Mas mesmo esses foram assinados por lideranças de fora: dirigentes de  
29 centrais sindicais e políticos da oposição, que não se ocuparam devidamente de aspectos que  
30 afetavam as prerrogativas do servidor público.

31 Sem que existisse, nas seções de opinião, resistência técnica à reforma, para o leitor  
32 comum, o servidor público parecia um mero obstáculo corporativo. Nunca um sujeito político, com  
33 lugar de fala.

34 O mesmo pudemos observar na construção da reforma tributária e, agora, sobre a reforma  
35 administrativa e sobre a PEC 65, que descaracteriza o Banco Central como órgão de Estado. Fica  
36 o desafio: quantos artigos assinados por representantes do funcionalismo foram publicados nos  
37 últimos 30 meses sobre temas para os quais tinham formação técnica, vivência institucional e  
38 legitimidade representativa?

39 O que torna essa interdição mais revoltante é que ela se dá em veículos que se autointitulam  
40 "plurais" em campanhas de *marketing* institucional — um cabotismo vazio, que se baseia em uma  
41 virtude inexistente.

42 Essa interdição cumpre um papel ideológico bem definido: reforçar a hegemonia do  
43 neoliberalismo no controle da narrativa e construir uma percepção artificial de concordância  
44 definitiva, como se não existissem alternativas.

45 Estudiosos como Denis McQuail sustentam que o jornalismo real não pode prescindir da  
46 diversidade de opinião. A Unesco atesta de forma cristalina: a liberdade de imprensa é insuficiente  
47 sem um ecossistema plural. Ignorar esse princípio normativo enfraquece a função pública da  
48 imprensa.

49 Espaços de opinião são arenas fundamentais para a circulação de ideias, disputa de  
50 narrativas e formação de cidadania. Quando capturados por uma única visão de mundo, deixam  
51 de servir à democracia e passam a atender unicamente aos interesses primitivos da lógica  
52 capitalista.

Fonte: <https://www1.folha.uol.com.br/opiniao/2025/08/como-a-grande-imprensa-interdita-a-voz-do-servidor-publico-nos-espacos-de-opiniao.shtml>. Acesso em: 25 ago. 2025.

### QUESTÃO 1

A ideia central do texto se caracteriza por

- (A) uma defesa de que representantes do setor produtivo e de centrais sindicais são os legitimados a participar do debate público em jornais de referência, pois possuem uma visão geral sobre o tema, garantindo que as ideias e propostas reflitam efetivamente o interesse coletivo.
- (B) uma crítica à exclusão deliberada do funcionalismo público nos espaços de opinião, denunciando que tal silenciamento configura-se como uma estratégia ideológica que visa criar uma falsa sensação de consenso, que restringe a pluralidade necessária ao debate democrático.
- (C) uma argumentação de que a imprensa brasileira possui uma tradição de respeito absoluto à pluralidade de opiniões, o que garante, de modo automático e igualitário, a representatividade de todos os segmentos sociais nas discussões públicas relevantes.
- (D) uma reflexão sobre o fato de que a ausência de servidores públicos nos debates da imprensa resulta, em grande parte, da falta de conhecimento técnico e de autoridade desses profissionais para contribuírem nas discussões sobre temas sociais ou mudanças institucionais.

### QUESTÃO 2

No excerto “O que torna essa interdição mais revoltante é que ela se dá em veículos que se autointitulam “plurais” em campanhas de *marketing* institucional - um cabotismo vazio, que se baseia em uma virtude inexistente.” (linhas 39 a 41), a palavra cabotismo sugere

- (A) uma tentativa ética dos veículos de imprensa em promover a diversidade de opiniões nos espaços de debate público, superestimando a atuação de profissionais da área do jornalismo.
- (B) uma valorização genuína das diferentes vozes sociais nos meios de comunicação, buscando zelar pelo profissionalismo na prática jornalística.
- (C) uma crítica ao excessivo rigor técnico adotado pela imprensa ao selecionar artigos para publicação, garantindo a qualidade das matérias publicadas.
- (D) uma postura de exaltação própria e centralização, na qual a imprensa enaltece uma pluralidade incompatível com a realidade, caracterizando presunção excessiva.

**QUESTÃO 3**

Considerando as especificidades da proposta discursiva dos espaços de opinião nos jornais, conforme destacado pelo autor, é possível inferir que esses ambientes, deveriam, **EXCETO**:

- (A) Funcionar como espaços ideológicos que oportunizam o confronto de diferentes perspectivas, permitindo visibilidade a diferentes posicionamentos sobre temas de interesse coletivo.
- (B) Exercer influência significativa na construção de pautas públicas, contribuindo para a definição de prioridades sociais e para a busca de soluções a questões complexas.
- (C) Realizar a reprodução de opiniões já estabelecidas, evitando a expressão de argumentos divergentes e restringindo o debate a uma visão de mundo, com vistas a minimizar confrontos ideológicos.
- (D) Atuar como instrumentos essenciais no aprofundamento da cidadania e do pluralismo democrático, viabilizando a circulação livre de ideias e o embate entre distintas narrativas.

**QUESTÃO 4**

Considerando as ocorrências dos processos coesivos presentes nos excertos, avalie as análises apresentadas.

- I- “O mesmo pudemos observar na construção da reforma tributária e, agora, sobre a reforma administrativa e sobre a PEC 65, que descaracteriza o Banco Central como órgão de Estado.” (linhas 34 e 35) => O termo “o mesmo” retoma a ideia de aceitação de artigos de líderes sindicais e de políticos da oposição.
- II- “No processo legislativo da reforma da Previdência, foi possível observar com lupa esse fenômeno.” (linhas 19 e 20) => A expressão “esse fenômeno” retoma a ideia da ausência sistemática do funcionalismo nas discussões sobre questões relacionadas a esse grupo.
- III- “Nunca um sujeito político, com lugar de fala.” (linhas 32 e 33) => A expressão “sujeito político” tem como referente articulistas ligados ao setor produtivo e às pessoas que ocupam cargo público de representação ou administração do governo.
- IV- “Ignorar esse princípio normativo enfraquece a função pública da imprensa.” (linhas 47 e 48) => A expressão “esse princípio” refere-se à ideia de que a liberdade de imprensa só é plena com pluralidade de vozes.

Assinale a alternativa **CORRETA**:

- (A) Apenas as assertivas II e IV estão corretas.
- (B) Apenas as assertivas I e II estão corretas.
- (C) Apenas as assertivas I e III estão corretas.
- (D) Apenas as assertivas III e IV estão corretas.

**QUESTÃO 5**

Para defender o ponto de vista do articulista sobre a interdição da voz do servidor público nos espaços de opinião, por parte da grande imprensa, o autor utiliza dos seguintes argumentos, **EXCETO**:

- (A) Afirmações categóricas que apresentam, de forma assertiva, a ideia de que os espaços de opinião dos jornais possuem posicionamento tendencioso.
- (B) Exemplificações de situações em que a participação de representantes de servidores em pautas ligadas aos interesses do funcionalismo foi ínfima.
- (C) Utilização de perguntas retóricas com o objetivo de instigar o leitor a refletir criticamente sobre as questões tratadas no texto.
- (D) Menção a dispositivos legais para demonstrar o direito de espaço coletivo para manifestação por parte do funcionalismo público em temas de seu interesse.

**QUESTÃO 6**

Considere as ocorrências de notações tipográficas e seus efeitos de sentido no texto lido e, em seguida, indique a alternativa **INCORRETA**.

- (A) Em: “A exceção? Um ou outro artigo aceito por generosidade editorial para manter o verniz democrático do debate.” (linhas 27 e 28), o sinal de interrogação sugere uma dúvida em relação ao número de artigos publicados sobre a temática, assinados por especialistas da área.
- (B) Em: “Enquanto articulistas ligados ao chamado “setor produtivo” se revezavam para exaltar os “avanços” da reforma, dirigentes de entidades de classe simplesmente não tiveram oportunidade para expor seus contrapontos.” (linhas 24 a 26), as aspas em “setor produtivo” e “avanços” indicam que o autor está atribuindo ironia em relação às ideias expressas, questionando a legitimidade das pessoas que se manifestaram.
- (C) Em: “O que torna essa interdição mais revoltante é que ela se dá em veículos que se autointitulam “plurais” em campanhas de *marketing* institucional — um cabotismo vazio, que se baseia em uma virtude inexistente.” (linhas 39 a 41), o travessão busca inserir um comentário do autor, acrescentando uma crítica à afirmação anterior, de modo a enfatizar o caráter irônico e esclarecedor do termo “plurais”.
- (D) Em: “É uma forma de dizer à sociedade: essa pessoa tem algo importante a dizer.” (linhas 9 e 10), os dois pontos introduzem um enunciado, por meio do qual o veículo de referência reconhece a importância da legitimidade de um especialista para tratar do tema.

**QUESTÃO 7**

Analise o excerto: “Mas mesmo esses foram assinados por lideranças de fora: dirigentes de centrais sindicais e políticos da oposição, que não se ocuparam devidamente de aspectos que afetavam as prerrogativas do servidor público.” (linhas 28 a 30).

A partir do excerto supracitado, infere-se que as prerrogativas do servidor público são

- (A) benefícios pessoais para/na atuação profissional.
- (B) deveres impostos ao cargo para todo o serviço público.
- (C) garantias legais para/no exercício da profissão.
- (D) regalias da categoria para exercer o serviço público.

**QUESTÃO 8**

Leia as afirmações a seguir sobre o texto “Como a grande imprensa interdita a voz do servidor público nos espaços de opinião”:

- I- A grande imprensa contribui para a construção de uma imagem do servidor público como um obstáculo ao setor produtivo.
- II- A manutenção de uma aparência de debate institui-se como forma de legitimar a interdição da voz do servidor público.
- III- A invisibilização da voz do servidor público alinha-se aos interesses de centrais sindicais e de políticos de oposição.
- IV- A pretensão da neutralidade da grande imprensa instaura-se nos espaços de opinião na contramão da própria função pública da imprensa.
- V- A defesa à pluralidade de opiniões sustenta a hegemonia do pensamento neoliberal na construção do debate.

Marque a alternativa **CORRETA**:

- (A) Somente as afirmações II e III estão corretas.
- (B) Somente as afirmações I, II e IV estão corretas.
- (C) Somente as afirmações I, IV e V estão corretas.
- (D) Somente as afirmações III e V estão corretas.

**INSTRUÇÕES:** Leia o Texto 2 para responder às questões 9 a 15

**TEXTO 2****Éramos todos selvagens**

*Vivíamos em uma montanha-russa, circulando por parques de diversões que não passavam por fiscalização*

Giovana Madalosso

- 1 Lembra como éramos? Viajávamos para a praia em sete pessoas num carro pequeno. No  
2 banco da frente, o pai sem cinto de segurança. Ao seu lado, a mãe segurando no colo o irmão  
3 mais novo que, por sua vez, segurava um cachorro. Obviamente, todos sem cinto.
- 4 Em trajetos mais curtos, quando éramos muitos, um ou outro embarcava no porta-malas.  
5 Ou na moto sem capacete. Ou de pé na carroceria da camionete, rolando soltos lá atrás feito  
6 melancias.
- 7 Os pequenos fumavam cigarros de chocolate. Os adultos, de nicotina. Em restaurantes,  
8 escritórios, aviões. Cheguei a pegar um elevador em que havia um cinzeiro. [...]
- 9 Refrigerante era água. Como meu pai tinha um restaurante, já dávamos largada com Fanta  
10 sabor laranja no café da manhã. Quando minha mãe resolvia ser saudável, servia Tang. Não era  
11 só na minha casa: festa de criança sem Coca-Cola não era festa. Conheci uma família que comia  
12 diariamente macarrão instantâneo com molho de salsichas. Estão vivos, mas não sei se passam  
13 bem — por falta de informação, tempo ou dinheiro, ainda há muitas famílias fazendo esse lento  
14 *harakiri*.
- 15 Com o bucho cheio de sódio, pulávamos na piscina sem saber nadar e sem usar boias. Nos  
16 dependurávamos da janela do décimo andar sem rede de proteção. Se alguma coisa desse  
17 errado, os pais batiam. Cintada, chinelada, tamancada.

18 Na escola, o *bullying*, que nem esse nome tinha, era livre. Colegas e professores aderiam a  
19 apelidos como: Arroto de Crush, Tiziu, Baleia. Crianças desciam na boquinha da garrafa em rede  
20 nacional. Programas de tevê voltados para toda a família faziam troça com gay. Piadas de salão  
21 envolviam anões, negros, judeus e portugueses.

22 Leões e macacos davam duro no circo. Aplaudíamos elefantes cabisbaixos levantando a  
23 patinha. Jorrando água pela tromba. Garotos matavam passarinhos com estilingue. Amarravam  
24 latas nos rabos dos gatos. Multidões enchiam touradas e farras do boi. A rinha de galo era um  
25 sucesso. E quem achava crueldade, era chamado, de modo totalmente indevido, de viadinho.

26 Vivíamos em uma montanha-russa, circulando por parques de diversões que não  
27 passavam por fiscalização. Andávamos em barcos que não tinham coletes salva-vidas. Quase  
28 ninguém usava protetor solar. As mães roubavam a Coca-Cola dos filhos para passar no corpo:  
29 prometia o maior bronze. Os homens se recusavam a usar camisinha: é como chupar bala com  
30 papel.

31 Conheci mulheres que alisavam os cabelos com ferro de passar. Nenhuma delas dizia para  
32 a outra: seu cabelo é lindo do jeito que é. Chamavam pessoas orelhudas de Dumbo. Tive uma  
33 amiga que, para ir a uma festa, colou as orelhas com Super Bonder.

34 Muitos homens nasceram, viveram e morreram sem tirar um prato da mesa. Quase todo  
35 mundo dirigia bêbado. Depressão era frescura.

36 Sobrevivemos. E evoluímos, como evoluímos. Mas desconfio que, daqui a trinta anos,  
37 olharemos para trás e pensaremos como éramos selvagens em 2023.

Fonte: <https://www1.folha.uol.com.br/colunas/giovana-maladosso/2023/09/eramos-todos-selvagens.shtml>  
(Adaptado). Acesso em: 25 ago. 2025.

### QUESTÃO 9

No artigo "Éramos todos selvagens", Giovana Madalosso enfatiza mudanças de comportamento e valores sociais ao longo do tempo. Considerando a argumentação, o posicionamento assumido pela autora e os exemplos apresentados no texto, assinale a alternativa **CORRETA**:

- (A) A autora considera que a exposição a riscos físicos no cotidiano, como viajar sem cinto de segurança ou pular em piscinas sem boias, fazia com que a geração anterior tivesse melhor qualidade de vida.
- (B) A autora destaca avanços em relação aos comportamentos sociais e sugere que as práticas contemporâneas também poderão ser consideradas inadequadas sob a perspectiva das próximas gerações.
- (C) A autora enfatiza que havia uma indulgência generalizada ao consumo de alimentos e bebidas não saudáveis, e práticas como fumar em ambientes fechados eram normalizadas, o que fez com que houvesse o aumento de vícios na geração atual.
- (D) A autora argumenta que, apesar das violências simbólicas e físicas toleradas naquela época, havia maior consciência coletiva dos danos causados por elas, apesar da falta de leis específicas.

**QUESTÃO 10**

O objetivo principal do texto “Éramos todos selvagens” é

- (A) criticar uma geração que adotava comportamentos considerados inadequados à integridade física e mental das pessoas.
- (B) denunciar explicitamente práticas ilegais e sugerir punições para costumes considerados inadequados no passado.
- (C) argumentar sobre a importância da naturalização de hábitos e comportamentos, demonstrando que a leveza da vida está associada à manutenção de ações deliberadas.
- (D) refletir sobre as mudanças de comportamento e valores sociais ao longo do tempo, provocando o leitor a questionar os efeitos das tradições para a organização social.

**QUESTÃO 11**

No texto, o questionamento “Lembra como éramos?” (linha 1), no contexto em que é utilizado, configura-se como uma estratégia discursiva que se caracteriza como

- (A) um apelo direto ao leitor, destinado a despertar memórias coletivas sobre hábitos e comportamentos socialmente aceitos no passado.
- (B) uma crítica velada à incapacidade das gerações atuais de se aventurar em situações corriqueiras do cotidiano.
- (C) um recurso de ironia, que visa desacreditar completamente as experiências vividas no passado por uma determinada geração.
- (D) uma pergunta retórica que tem por propósito criticar comportamentos adotadas por gerações anteriores à da autora.

**QUESTÃO 12**

Considerando os excertos do texto lido:

- I. “No banco da frente, o pai sem cinto de segurança.” (linhas 1 e 2)
- II. “Ou na moto sem capacete.” (linha 5)
- III. “Os adultos, de nicotina.” (linha 7)
- IV. “Em restaurantes, escritórios, aviões.” (linha 7 e 8)
- V. “Cintada, chinelada, tamancada.” (linha 17)

O uso de frases nominais no texto tem por objetivo:

- (A) Estabelecer uma sequência lógica de ações, enfatizando a progressão temporal dos acontecimentos narrados.
- (B) Retomar informações já explicitadas anteriormente, evitando a repetição de ideias na argumentação.
- (C) Aumentar o nível de formalidade do texto, aproximando-o das narrativas épicas em seu estilo elaborado e solene.
- (D) Intensificar a dinamicidade da narrativa, tornando a leitura mais fluida e envolvente.

**QUESTÃO 13**

No contexto do texto lido, a escolha do título “Éramos todos selvagens” sugere

- (A) uma exaltação nostálgica dos comportamentos passados, que tornava a vida mais leve e mais divertida.
- (B) uma rememoração de lembranças da infância e da adolescência, que precisa ser valorizada como parte das tradições de determinados grupos sociais.
- (C) uma reflexão crítica sobre práticas e valores de outros tempos, mostrando como atitudes antes naturalizadas podem, hoje, ser vistas como inadequadas ou perigosas.
- (D) uma alegoria sobre a vida no interior, em ambientes afastados da modernidade, sinalizando que determinados grupos sociais são atrasados em relação a determinados comportamentos.

**QUESTÃO 14**

No texto “Éramos todos selvagens”, a autora faz referência direta a diferentes formas de preconceito presentes no cotidiano do passado. Considerando essa afirmação, é **CORRETO** inferir que:

- (A) O texto romantiza as antigas práticas discriminatórias, tratando a estigmatização e a ridicularização de grupos minoritários como parte natural e positiva do processo de socialização.
- (B) A autora problematiza, de modo irônico, que a naturalização de preconceitos relacionados às questões étnico-raciais, de gênero e de nacionalidade era amplamente aceita e disseminada.
- (C) A autora limita-se a descrever episódios isolados, banalizando os efeitos perversos dessas práticas, ao citar diferentes casos de *bullying* e discriminação recorrentes no cotidiano social.
- (D) O texto apresenta vários exemplos que ilustram a problemática da intolerância, mas desloca para as gerações futuras a responsabilidade para a minimização de práticas discriminatórias.

**QUESTÃO 15**

Considerando as escolhas lexicais e as construções sintáticas, leia os excertos a seguir e analise as afirmações apresentadas. Assinale a alternativa **INCORRETA**:

- (A) “Cheguei a pegar um elevador em que havia um cinzeiro.” (linha 8) - Ao se colocar como testemunha ocular, a autora atribui autenticidade e credibilidade ao seu argumento, mostrando que não está tratando de exageros, mas de fatos vividos.
- (B) “[...] fazendo esse lento *harakiri*.” (linhas 13 e 14) - Ao utilizar uma metáfora ao ritual japonês de autodestruição, a autora busca conferir tom crítico e irônico ao texto, demonstrando que as práticas alimentares eram potencialmente autodestrutivas, apesar de naturalizadas no cotidiano familiar.
- (C) “Vivíamos em uma montanha-russa [...]” (linha 26) - Ao utilizar uma metáfora para sintetizar a atmosfera de intensidade e imprevisibilidade que marcava a geração anterior, a autora reforça o argumento da naturalização de comportamentos perigosos e a ausência de regulamentação na época.
- (D) “Com o bucho cheio de sódio, pulávamos na piscina [...]” (linha 15) - Ao utilizar a expressão popular, a autora argumenta em relação à falta de condições dos adultos em prover uma alimentação adequada às crianças.

**INSTRUÇÕES:** Leia o Texto 3 para responder às questões 16 a 19**TEXTO 3****Perder as calças ou a casa**

*Cada brasileiro aposta agora no seu próprio número de loteria clicando numa máquina, sem limite de endividamento*

Ruy Castro

1 Já transcrevi aqui este parágrafo uma vez, mas vou repetir. "A riqueza, para o brasileiro, não  
2 é o acúmulo penoso de dinheiro poupado graças a muitas horas de trabalho. É algo com que se  
3 sonha, que tem que vir do céu, e, no Brasil, a loteria é esse céu. É a esperança quotidiana de  
4 milhões. A roda da fortuna gira todos os dias. Nos bares, nas ruas, a bordo e nos trens oferecem-  
5 se bilhetes de loteria. Os brasileiros os compram com o que sobra do seu salário. A determinada  
6 hora vê-se grande multidão diante do local da extração; em todas as residências e casas  
7 comerciais estão ligados os rádios; a expectativa do país inteiro se volta para um número. O que  
8 lhe falta de cobiça, o brasileiro compensa com esse sonhar cotidiano de um enriquecimento  
9 repentino."

10 É de Stefan Zweig em seu livro "Brasil, País do Futuro", de 1941. Se o escrevesse hoje, Zweig  
11 teria de atualizá-lo. A expectativa por um número de loteria continua a assolar o país, mas não mais  
12 coletivamente. Cada brasileiro agora aposta no seu próprio número. Já não precisa esperar pelos  
13 sábados e quartas para comprar o bilhete e, dias depois, ficar ao pé do rádio para saber se ganhou.  
14 Aposta numa máquina tipo caça-níqueis, quantas vezes quiser, um número atrás do outro, e, dali  
15 a um segundo, na mesma máquina em que jogou, confere se ganhou ou perdeu.

16 Pode-se apostar tanto na sequência de números como de figuras. Não há limite de tempo  
17 diante das máquinas, nem de endividamento — e ele perder as calças ou a casa, para as máquinas  
18 tanto faz. Os novos templos das apostas vão de ambientes tentadores, com as luzes e penumbras  
19 de um cassino, até botequins comuns, com ovo colorido e um São Jorge na parede, todos  
20 equipados com as irresistíveis máquinas.

21 O jogo provoca dependência tão grave quanto a do álcool e das drogas. Para aplacar a  
22 síndrome de abstinência dos dependentes, há hoje no país milhares de "terminais de bets", como  
23 são chamados. Tudo legalizado. Zweig apostou no futuro e acertou na pinta.

Fonte: <https://www1.folha.uol.com.br/colunas/ruycastro/2025/08/perder-as-calças-ou-a-casa.shtml>. (Adaptado).  
Acesso em: 25 ago. 2025.

**QUESTÃO 16**

O objetivo comunicativo do texto é

- (A) historicizar a expansão do mercado legal de apostas no Brasil, apresentando os jogos de azar como mecanismo de realização pessoal e mobilidade financeira.
- (B) apresentar as ideias de Stefan Zweig, demonstrando a perda do espírito coletivo em torno da loteria e a ampliação dos jogos individuais modernos.
- (C) demonstrar as principais diferenças entre os jogos de azar do passado e do presente, destacando a comodidade trazida aos apostadores pelas tecnologias contemporâneas.
- (D) problematizar a intensificação da cultura das apostas no Brasil, apontando tanto para a naturalização social da dependência quanto para o risco ampliado pelo aparato tecnológico.

**QUESTÃO 17**

Na produção do texto, o autor utiliza construções metafóricas como estratégia discursiva. Considerando os excertos a seguir, assinale a alternativa **CORRETA**:

- (A) A expressão “perder as calças ou a casa” (linha 17) é utilizada para metaforizar a possibilidade de dano material extremo decorrente da compulsão pelo jogo, sugerindo consequências graves para o apostador, além do simples prejuízo financeiro.
- (B) A expressão “roda da fortuna” (linha 4) é utilizada para demonstrar a previsibilidade das conquistas advindas dos jogos de azar, indicando que o êxito financeiro decorre da continuidade de tentativas.
- (C) A expressão “novos templos das apostas” (linha 18) é utilizada para reforçar o caráter sagrado da sorte, uma vez que muitos apostadores consideram o êxito nos jogos como uma intervenção celestial.
- (D) A expressão “acertou na pinta” (linha 23) é utilizada para destacar a precisão das análises de Stefan Zweig sobre os jogos digitais no Brasil, uma vez que esse autor considera que sonho não é vício.

**QUESTÃO 18**

Analise o excerto: “Pode-se apostar tanto na sequência de números como de figuras. Não há limite de tempo diante das máquinas, nem de endividamento — se ele perder as calças ou a casa, para as máquinas tanto faz.” (linhas 16 a 18). Considerando esse excerto, é **CORRETO** inferir que:

- (A) Os novos espaços das apostas oferecem diferentes modalidades, dificultando a interação dos apostadores com as máquinas.
- (B) O funcionamento das máquinas de apostas é indiferente à situação pessoal do apostador, revelando uma crítica implícita à ausência de uma efetiva fiscalização.
- (C) As apostas permitem um controle de perdas financeiras, viabilizando que os usuários escolham baixos investimentos (calças) ou altos investimentos (casas).
- (D) O apostador é impossibilitado de fazer o controle do tempo e dos gastos durante os jogos, considerando a programação automatizada das máquinas.

**QUESTÃO 19**

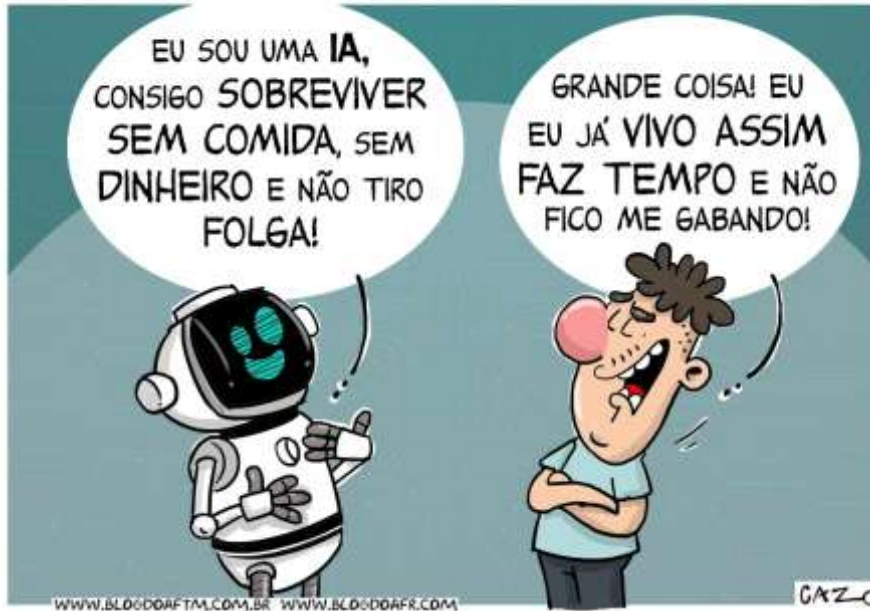
Ao tratar sobre o tema dos jogos de apostas no Brasil, o autor afirma que “O jogo provoca dependência tão grave quanto a do álcool e das drogas.” (linha 21). Infere-se, a partir desse excerto, que o autor

- (A) critica o fato de os jogos de aposta fazerem parte da cultura do brasileiro.
- (B) alerta para os efeitos nocivos da popularização dos jogos de apostas.
- (C) reconhece que os jogos de aposta estão mais acessíveis aos brasileiros.
- (D) denuncia a presença dos “terminais de bets” legalizados no país.

**INSTRUÇÕES:** Leia o Texto 4 para responder à questão 20

**TEXTO 4**

**INTELIGÊNCIA ARTIFICIAL...**



Fonte: <https://blogdoaftm.com.br/charge-inteligencia-artificial/>. Acesso em: 25 ago. 2025.

**QUESTÃO 20**

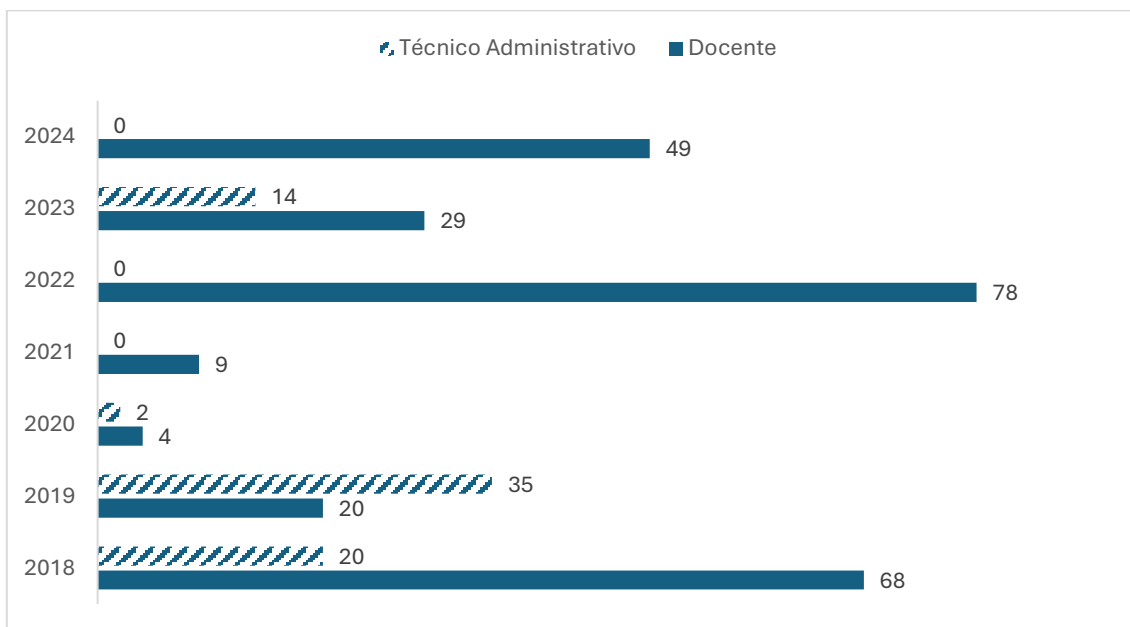
A charge é um gênero textual que tem como função principal efetivar uma crítica por meio do humor. A charge acima ratifica essa função na medida em que

- (A) enfatiza a superioridade da IA na resolução de tarefas.
- (B) ironiza o fato de o trabalhador humano precisar de férias do trabalho.
- (C) desvela as condições precárias do trabalhador/trabalho humano.
- (D) evidencia que a IA pode substituir a mão de obra humana.

## MATEMÁTICA (QUESTÕES 21 A 28)

### QUESTÃO 21

O gráfico a seguir apresenta o quantitativo de vagas em concursos da UFLA para provimento efetivo nos cargos de docente e de técnico administrativo no período de 2018 a 2024.



Considerando o total de vagas em ambos os cargos, nesse período, a porcentagem de vagas para técnicos administrativos foi

- (A) entre 20% e 30%
- (B) entre 40% e 50%
- (C) entre 34% e 44%
- (D) entre 45% e 55%

### QUESTÃO 22

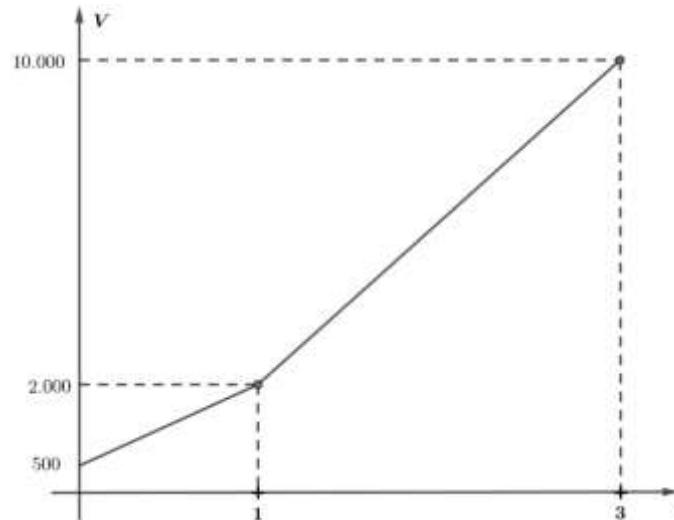
Jurandir decidiu comprar uma impressora, cujo preço estava sendo anunciado por R\$ 1.300,00. Para pagamento por PIX, a loja dava um desconto de 7%, e por isso Jurandir decidiu pagar usando o PIX. Após dois meses de uso, ele resolveu vender a impressora para seu amigo Pedro, por 90% do valor pago.

É **CORRETO** afirmar que Pedro pagou pela impressora

- (A) R\$ 1.079,30
- (B) R\$ 1.088,10
- (C) R\$ 1.170,00
- (D) R\$ 1.261,20

**QUESTÃO 23**

Um reservatório com capacidade de 10.000 litros (L) foi abastecido com a água proveniente de dois poços artesianos. Quando o reservatório estava com 500 L, a bomba do Poço 1 foi acionada e ficou ligada até completar o reservatório. A partir da primeira hora, a bomba do Poço 2 também foi acionada até encher o reservatório. O gráfico, a seguir, apresenta o volume  $V$ , em litros, da água no reservatório em função do tempo  $t$ , em horas, desde o início do acionamento da bomba do Poço 1.



A quantidade de água bombeada do Poço 2 foi de

- (A) 3.000 L
- (B) 5.000 L
- (C) 6.000 L
- (D) 8.000 L

**QUESTÃO 24**

A Universidade Federal de Lavras (UFLA) receberá 120 novos estudantes nos cursos de Agronomia, Biologia e Ciência da Computação.

- Se somarmos o total de estudantes de Agronomia com o dobro do total de estudantes da Biologia e subtrairmos o total de estudantes da Ciência da Computação, teremos um total de 100 estudantes.
- Se somarmos o total de estudantes da Agronomia com o triplo do total de estudantes da Ciência da Computação e subtrairmos o total de estudantes da Biologia, teremos um total de 80 estudantes.

A multiplicação do total de estudantes ingressantes nos três cursos é igual a:

- (A) 48.000
- (B) 64.000
- (C) 96.000
- (D) 112.000

**QUESTÃO 25**

Manuela irá fazer um curso na UFLA, que terá início às 13h e terminará às 17h. Saindo do bairro Jardim Glória, há dois trajetos para se chegar à UFLA, por meio do transporte público:

- Trajeto único: Jardim Glória – UFLA
- Trajeto duplo: Jardim Glória – Centro; e Centro – UFLA.

Considere que os trajetos Jardim Glória – Centro e Centro - UFLA duram 15 minutos cada, e o trajeto Jardim Glória – UFLA dura 25 minutos. Considere, ainda, os horários do transporte público disponibilizados no quadro, a seguir:

Horário	Jardim Glória - Centro	Centro - UFLA	Jardim Glória - UFLA
7h	x	x	
8h		x	x
9h		x	
10h	x	x	
11h		x	x
12h		x	
13h	x	x	x
14h		x	
15h	x	x	
16h		x	
17h	x	x	

Calcule o número de possibilidades de Manuela usar o transporte público para ir do bairro Jardim Glória para UFLA para participar do curso, sem se atrasar, e marque a alternativa **CORRETA**:

- (A) 2
- (B) 9
- (C) 10
- (D) 14

**QUESTÃO 26**

Considere os subconjuntos dos números reais:

- $A = \{x \in \mathbb{R} \mid x < 12\}$
- $B = \{x \in \mathbb{R} \mid -2 < x \leq 7\}$
- $C = \{x \in \mathbb{R} \mid x > 5\}$
- $D = \{x \in \mathbb{R} \mid 0 \leq x < 6\}$

O subconjunto  $(A \cap C) \cup (B \cap D)$  é:

- (A)  $\{x \in \mathbb{R} \mid 5 < x < 12\}$
- (B)  $\{x \in \mathbb{R} \mid 0 \leq x < 7\}$
- (C)  $\{x \in \mathbb{R} \mid 0 \leq x < 12\}$
- (D)  $\{x \in \mathbb{R} \mid 5 < x < 6\}$

**QUESTÃO 27**

Considere a seguinte situação hipotética: em uma certa manhã, no posto de saúde PSF1, foram realizados quatro tipos de procedimentos e cada procedimento foi realizado, no máximo, uma vez em cada pessoa. A tabela, a seguir, apresenta os procedimentos e o número de pessoas que realizaram cada procedimento:

Procedimentos	Número de pessoas
I: Aferição de temperatura	9
II: Aferição do nível de oxigenação	4
III: Aferição de pressão arterial	11
IV: Vacinação	X

Sabendo que:

- pessoas que vacinaram não fizeram nenhum outro procedimento;
- 3 pessoas passaram pelos procedimentos I, II e III;
- 4 pessoas passaram por I e II;
- 5 pessoas passaram por I e III;
- 20 pessoas passaram pelo PSF1, e todas realizaram, pelo menos, um procedimento.

Com base nas informações, o valor de X, mencionado na tabela, é:

- (A) 4
- (B) 5
- (C) 6
- (D) 7

**QUESTÃO 28**

Uma empresa realizou dois concursos em que cada um disponibilizou a mesma quantidade de vagas. No primeiro, a razão entre o número de candidatos e o número de vagas era de 5 para 2. No segundo, a razão passou para 4 para 1.

O número de candidatos aumentou em

- (A) 35%
- (B) 45%
- (C) 50%
- (D) 60%

**LEGISLAÇÃO (QUESTÕES 29 A 36)****QUESTÃO 29**

Sobre o âmbito de aplicação da Lei Geral de Proteção de Dados (LGPD, Lei n. 13.709, de 2018), assinale a alternativa **CORRETA**:

- (A) A LGPD é inaplicável ao tratamento de dados realizados para fins exclusivamente jornalísticos e artísticos.
- (B) A LGPD é aplicável ao tratamento de dados pessoais, tanto de pessoas naturais quanto de pessoas jurídicas.
- (C) A LGPD é aplicável ao tratamento de dados pessoais realizados para fins exclusivos de investigação e repressão a infrações penais.
- (D) A LGPD é inaplicável ao tratamento de dados pessoais, quando o agente de tratamento for a administração pública.

**QUESTÃO 30**

Nos termos da Lei n. 8.429, de 1992, que dispõe sobre sanções aplicáveis em virtude da prática de atos de improbidade administrativa, relacione a coluna I, de espécies de atos de improbidade, com a coluna II, de situações hipotéticas.

**COLUNA I**

- 1 – importam enriquecimento ilícito
- 2 – causam prejuízo ao erário
- 3 – atentam contra os princípios da administração pública

**COLUNA II**

( ) um servidor de uma Pró-Reitoria de Infraestrutura permitiu que uma máquina agrícola de propriedade de uma Universidade Pública fosse utilizada em uma área privada de um terceiro.

( ) um servidor de uma Pró-Reitoria de Planejamento recebeu para sua esposa uma passagem aérea para participar de evento na Europa, em razão de ação que beneficiou terceiro em um processo licitatório.

( ) um Diretor de uma das Faculdades de uma Universidade Pública, com o objetivo de ocultar irregularidades, deixou de prestar contas, mesmo possuindo todas as condições para fazê-lo.

Assinale a alternativa **CORRETA**:

- (A) 1,2,3
- (B) 3,2,1
- (C) 3,1,2
- (D) 2,1,3

**QUESTÃO 31**

O Decreto n. 1.171, de 1994, aprova o Código de Ética Profissional do Servidor Público Civil do Poder Executivo Federal. Entre as suas previsões, o Código de Ética traz uma série de condutas que são vedadas ao servidor público. Analise as situações hipotéticas a seguir enunciadas, envolvendo o servidor João:

1. João observa que sua colega, Vânia, alegando excesso de atribuições profissionais, vem reiteradamente solicitando à secretária da repartição o auxílio em tarefas pessoais, tais como agendamentos médicos para seu filho e envio de correspondências a familiares. Considerando o proceder de Vânia como ato contrário ao interesse público, João comunica o fato ao seu superior, para providências cabíveis.
2. João tem grande simpatia por sua colega, Maria. Maria, no entanto, incide em erros reiterados e não é assídua no serviço. Por solidariedade, João oculta de sua chefia imediata as constantes ausências de Maria e maneja a situação de forma que seus constantes equívocos não prejudiquem o interesse público.
3. João, ao sair da repartição, recebe uma ligação de sua esposa, informando que o computador pessoal de seu filho, Joãozinho, havia quebrado e que ele precisava entregar um trabalho escolar para o dia seguinte. Sem pensar duas vezes, João pega emprestado um computador da repartição e o leva para casa sem informar a ninguém, devolvendo-o em perfeito estado na manhã seguinte.

Em quais das situações hipotéticas acima descritas, o servidor João incorre em conduta vedada pelo Código de Ética?

- (A) Somente 1.
- (B) Somente 3.
- (C) Somente 2 e 3.
- (D) Somente 1 e 2.

**QUESTÃO 32**

Conforme a organização de educação nacional, prevista na Lei de Diretrizes e Bases da Educação Nacional (Lei n. 9.394, de 1996), assinale a alternativa correspondente a uma das atribuições da União:

- (A) Assegurar o ensino fundamental e oferecer, com prioridade, o ensino médio.
- (B) Oferecer a educação infantil em creches e pré-escolas e, com prioridade, o ensino fundamental.
- (C) Assumir o transporte escolar de alunos dos sistemas estadual e municipal.
- (D) Baixar normas gerais sobre cursos de graduação e pós-graduação.

**QUESTÃO 33**

Acerca dos critérios que devem ser observados durante um processo administrativo têm-se, **EXCETO**.

- (A) O prosseguimento do processo administrativo depende de requerimento do interessado em cada fase, sendo vedada à administração a atuação de ofício.
- (B) A proibição de cobrança de despesas processuais, ressalvadas as previstas em lei.
- (C) A adoção de formas simples que sejam suficientes para propiciar certeza, segurança e respeito aos direitos dos administrados.
- (D) A vedação da aplicação retroativa de nova interpretação da norma administrativa que garante o fim público.

**QUESTÃO 34**

Em relação à elaboração, à redação, à articulação, à alteração e à consolidação dos atos administrativos, nos termos do Decreto n. 12.002, de 2024, assinale a alternativa **CORRETA**:

- (A) a expressão “revogam-se as disposições em contrário” poderá ser utilizada.
- (B) o ato normativo poderá conter uma multiplicidade de objetos, inclusive matérias não vinculadas a ele.
- (C) a vigência do ato normativo será indicada expressamente no texto da proposta.
- (D) as instruções normativas são atos editados por órgãos colegiados.

**QUESTÃO 35**

A educação é direito social, assegurado pela Constituição da República Federativa do Brasil de 1988. Sobre as disposições constitucionais relacionadas à educação no Brasil, assinale a alternativa **CORRETA**:

- (A) É vedado às universidades admitir em cargo efetivo professores, técnicos e cientistas estrangeiros.
- (B) A educação básica é obrigatória e gratuita a pessoas entre 4 (quatro) e 12 (doze) anos de idade, não cabendo ao Estado garanti-la a quem não teve acesso na idade própria.
- (C) A garantia do acesso aos níveis mais elevados do ensino, da pesquisa e da criação artística, segundo a capacidade de cada um, é um dever do Estado.
- (D) As universidades gozam de autonomia didático-científica, sendo sua gestão financeira e patrimonial determinada e conduzida pelo governo federal.

**QUESTÃO 36**

Considere a seguinte situação hipotética:

Ana, servidora pública estável, aposentou-se voluntariamente em 2023. Em 2025, Ana solicitou retorno à atividade. O pedido foi aprovado, por se tratar de interesse da administração e pela existência de cargo vago.

Nos termos da Lei n. 8.112, de 1990, a situação descrita acima remete à hipótese de:

- (A) reversão.
- (B) reintegração.
- (C) recondução.
- (D) remoção.

**QUESTÕES ESPECÍFICAS (QUESTÕES 37 A 68)**

**QUESTÃO 37**

Um servidor de uma Coordenadoria de Secretaria Integrada de uma unidade acadêmica da Universidade Federal de Lavras recebeu um formulário assinado pelo orientador de um discente em formato PDF, solicitando uma prorrogação de prazo de defesa de mestrado. O documento havia sido assinado com o assinador digital do ITI com uma conta Gov.BR pelo orientador, o Servidor hipotético 1. O formulário foi recebido da seguinte maneira:

<p><input checked="" type="checkbox"/> FAVORÁVEL  <input type="checkbox"/> NÃO FAVORÁVEL</p> <p>Data: 09/02/2025</p> <div style="display: flex; align-items: center; margin-top: 10px;"> <p style="font-size: 0.8em;">Documento assinado digitalmente                  Servidor hipotético 1                  Verifique em <a href="https://validador.iti.gov.br">https://validador.iti.gov.br</a></p> </div> <hr style="width: 80%; margin: 10px auto;"/> <p style="text-align: center;">Assinatura do orientador</p>	<p><input type="checkbox"/> FAVORÁVEL  <input type="checkbox"/> NÃO FAVORÁVEL</p> <p>Data:</p> <div style="display: flex; align-items: center; margin-top: 10px;"> <p style="font-size: 0.8em;">Documento assinado digitalmente                  Servidor hipotético 2                  Verifique em <a href="https://validador.iti.gov.br">https://validador.iti.gov.br</a></p> </div> <hr style="width: 80%; margin: 10px auto;"/> <p style="text-align: center;">Assinatura do coordenador</p>
--	---

O coordenador do curso precisava dar parecer ao processo para dar prosseguimento. A secretaria da unidade utilizou o software Adobe Reader para preencher o documento e inserir uma marcação de “Favorável”. Em seguida, a secretaria encaminhou para o coordenador, o Servidor hipotético 2. Após a assinatura do documento pelo Servidor hipotético 2 utilizando o assinador digital do ITI com uma conta Gov.BR, o documento ficou com o seguinte formato:

<p><input checked="" type="checkbox"/> FAVORÁVEL  <input type="checkbox"/> NÃO FAVORÁVEL</p> <p>Data: 09/02/2025</p> <div style="display: flex; align-items: center; margin-top: 10px;"> <p style="font-size: 0.8em;">Documento assinado digitalmente                  Servidor hipotético 1                  Verifique em <a href="https://validador.iti.gov.br">https://validador.iti.gov.br</a></p> </div> <hr style="width: 80%; margin: 10px auto;"/> <p style="text-align: center;">Assinatura do orientador</p>	<p><input checked="" type="checkbox"/> FAVORÁVEL  <input type="checkbox"/> NÃO FAVORÁVEL</p> <p>Data: 10/02/2025</p> <div style="display: flex; align-items: center; margin-top: 10px;"> <p style="font-size: 0.8em;">Documento assinado digitalmente                  Servidor hipotético 2                  Verifique em <a href="https://validador.iti.gov.br">https://validador.iti.gov.br</a></p> </div> <hr style="width: 80%; margin: 10px auto;"/> <p style="text-align: center;">Assinatura do coordenador</p>
--	---

Assinale a alternativa que contém a afirmativa **CORRETA**, considerando as diretrizes relacionadas às assinaturas digitais, no que se refere à situação exposta:

- (A) A assinatura digital do Servidor hipotético 1 é válida, pois foi incorporada ao documento primeiro e invalida a assinatura que foi incluída posteriormente do Servidor hipotético 2.
- (B) A assinatura digital do Servidor hipotético 2 é válida, mas a assinatura do Servidor hipotético 1 foi invalidada após a alteração efetuada no documento.
- (C) Ambas as assinaturas digitais estão invalidadas, pois o documento original com as assinaturas sofreu modificação após sua geração.
- (D) Ambas as assinaturas estão válidas, pois o documento final em formato PDF exhibe o selo das assinaturas dos dois servidores hipotéticos.

**QUESTÃO 38**

Considerando o Manual do Usuário do Sistema Eletrônico de Informações (SEI), com relação ao bloco de assinaturas, assinale a alternativa **CORRETA**:

- (A) Permite que um documento seja visualizado, editado e assinado por um ou mais usuários de unidades diferentes daquela que o produziu.
- (B) Permite a inclusão de processos inteiros para assinatura em blocos, agilizando as atividades de assinaturas.
- (C) É dispensável para a assinatura por pessoas de outras unidades, já que pessoas de diferentes unidades podem assinar quaisquer documentos.
- (D) É disponibilizado apenas para gestores de alto nível de permissão para a organização dos processos de assinaturas de documentos.

**QUESTÃO 39**

Um servidor fez um levantamento dos gastos de três setores da Universidade e preencheu em uma planilha no *software* Microsoft Excel. Os dados tabulados estão descritos a seguir:

	A	B	C
1	<b>Setor</b>	<b>Data</b>	<b>Valor</b>
2	Transporte	10/01/25	240
3	Portaria	11/01/25	250
4	Almoxarifado	11/01/25	100
5	Portaria	11/01/25	110
6	Almoxarifado	12/01/25	250
7			
8			
9		Almoxarifado	
10		Transporte	
11		Portaria	

Posteriormente, o servidor digitou a seguinte fórmula na célula C9, pressionando a tecla Enter após finalizar a digitação:

=SOMASE(A2:A6;B9;C2:C6)

Depois, clicou uma vez sobre a célula C9, e pressionou a combinação de teclas CTRL + C. Em seguida, clicou uma vez sobre a célula C10, e pressionou a combinação de teclas CTRL + V. Finalmente, clicou uma vez sobre a célula C11, e pressionou novamente a combinação de teclas CTRL + V.

Assinale a alternativa **CORRETA** que contém os valores calculados ao final da operação nas células C9, C10 e C11, respectivamente:

- (A) 950; 240; 360
- (B) 950; 0; 0
- (C) 350; 0; 110
- (D) 350; 350; 350

**QUESTÃO 40**

Na preparação de um documento oficial do setor em que um servidor foi lotado, foi necessário fazer a formatação de texto de acordo com os padrões solicitados pela chefia. Faça a associação entre as opções de formatação solicitadas e o tipo de formatação (de caractere, de parágrafo ou de página) entre as colunas I e II.

**COLUNA I**

- ( 1 ) formatação de página
- ( 2 ) formatação de caractere
- ( 3 ) formatação de parágrafo

**COLUNA II**

- ( ) Texto em negrito
- ( ) Espaçamento entre linhas de 2 pontos
- ( ) Fonte arial
- ( ) Alinhamento justificado
- ( ) Margem direita de 2,5 cm

Assinale a alternativa que contém a sequência **CORRETA** de associação entre a coluna I e a coluna II:

- (A) 2, 3, 2, 3, 1.
- (B) 2, 1, 3, 3, 3.
- (C) 3, 3, 2, 2, 1.
- (D) 3, 1, 2, 2, 3.

**QUESTÃO 41**

Ao iniciar o dia de trabalho na Coordenadoria de Gestão Estratégica (CGE) de sua unidade acadêmica, um servidor não conseguiu ter acesso ao Sistema Eletrônico de Informações (SEI) ao abrir a página no navegador Google Chrome em seu computador de trabalho. Às 08:15 do mesmo dia, o referido servidor teria uma reunião online na Plataforma Google Meet utilizando esse mesmo computador. Ao verificar a barra de tarefas do Windows na parte inferior à direita, detectou os seguintes sinais.



Considerando o diagnóstico obtido a partir da observação da barra de tarefas, avalie cada uma das seguintes afirmações como verdadeira (V) ou falsa (F). O sistema SEI não foi aberto corretamente

- ( ) por não estar em horário de expediente.
- ( ) devido à falta de conexão com a internet.
- ( ) porque a saída de som estava desligada.
- ( ) porque o mouse do computador estava sem bateria.

Assinale a alternativa que contém a sequência **CORRETA**:

- (A) V, V, F, F.
- (B) V, F, V, F.
- (C) F, F, F, V.
- (D) F, V, F, F.

**QUESTÃO 42**

Considere os seguintes dados tabulados por um servidor, com gastos de setores da universidade.

	A	B	C
1	<b>Setor</b>	<b>Data</b>	<b>Valor</b>
2	Transporte	10/01/25	240
3	Portaria	11/01/25	250
4	Almoxarifado	11/01/25	100
5	Portaria	11/01/25	110
6	Almoxarifado	12/01/25	250
7			

Na célula B7, o servidor deseja inserir o total de valores gastos. Na célula C7, o servidor responsável deseja inserir a média dos gastos relativos ao mês de janeiro.

Assinale a alternativa que contém fórmulas **CORRETAS** que poderiam ser inseridas nas fórmulas B7 e C7 para inserir o total e a média dos valores, respectivamente:

- (A) =soma(C2:C6)  
=média(C2:C6)
- (B) =soma(C2+C6)  
=média(C2+C6)
- (C) =C2+C3+C4+C5+C6  
=C2+C3+C4+C5+C6/5
- (D) =soma(C2+C6)  
=(C2+C3+C4+C5+C6)/5

**QUESTÃO 43**

A improbidade administrativa é um ato ilícito praticado por um agente público ou por terceiros que causem prejuízo ao erário público, enriquecimento ilícito ou violem os princípios da administração pública. Para que um ato seja considerado improbidade, é necessário que ele seja doloso, ou seja, praticado com a intenção de causar o dano. A legislação que regula a matéria, a Lei de Improbidade Administrativa (Lei n. 8.429/1992) e suas alterações pela Lei n. 14.230/2021, estabelece as condutas configuradoras da improbidade e as respectivas sanções, como a perda da função pública e o ressarcimento ao erário. Em relação à improbidade administrativa, considerando a Lei n. 14.230/2021, é correto afirmar, **EXCETO**.

- (A) O sucessor ou o herdeiro daquele que causar dano ao erário ou que se enriquecer ilicitamente estão sujeitos apenas à obrigação de repará-lo até o limite do valor da herança ou do patrimônio transferido.
- (B) O ressarcimento ao dano patrimonial, se necessário, e a aplicação de sanções de responsabilidade civil e administrativa previstas na legislação específica, além de remissões, são penalidades que podem ser aplicadas de forma isolada, de acordo com a gravidade do caso.
- (C) A obtenção de qualquer tipo de vantagem patrimonial indevida em razão do exercício de cargo, de mandato, de função, de emprego ou de atividade nas entidades referidas no art. 1º da Lei n. 14.230/2021 constitui ato de improbidade administrativa.
- (D) A nomeação de cônjuge, companheiro ou parente em linha reta, colateral ou por afinidade, até o terceiro grau, para o exercício de cargo em comissão ou de confiança constitui uma prática de improbidade administrativa.

**QUESTÃO 44**

O seguinte e-mail chegou a uma unidade acadêmica, com uma solicitação de dados pessoais da chefia dessa unidade para prosseguir com um acordo de cooperação institucional. O e-mail, em tese, teria sido enviado por uma autoridade da Universidade Federal do Tocantins. Considere a mensagem enviada:

Assunto: Informações para acordo de cooperação com sua instituição  
Remetente: Reitoria da Universidade Federal de Tocantins  
<reitoria123@universidadefederaldetocantins.com>

18 de setembro de 2025 às 10:47

Para: icet@ufla.br, esal@ufla.br, icn@ufla.br, ictin@ufla.br, eeng@ufla.br, fcsa@ufla.br, reitoria@ufla.br, reitoria@unifal-mg.edu.br, reitoria@unifei.edu.br

Prezado(a),

Cumprimentos do dia!

Saudamos vossa senhoria neste oportunidade para congratulá-lo pelo avanço em nossas conversas para estabelecer parcerias entre nossas instituições. Gostaríamos de solicitar, com a máxima urgência, o envio dos seguintes dados para evitar que haja atrasos no acordo tão aguardado entre nossas instituições:

- Nome completo e CPF do responsável pela sua unidade acadêmica.
- Cópia de comprovante de pix no valor de R\$ 1000,00 efetuado para a chave 81 99999 0000 (será importante para identificarmos que a conta que fez a transferência é real).
- Endereço residencial do responsável pela sua unidade acadêmica;

Atenciosamente,

Reitoria da UFT

Avalie cada uma das afirmações a seguir como verdadeira (V) ou falsa (F). O e-mail enviado

- ( ) possui legitimidade por ter a reitoria da UFT como remetente.
- ( ) tem destinatário específico e único identificado com clareza.
- ( ) tem indícios de fraude, ao solicitar o envio de recursos financeiros.
- ( ) utiliza estilo de linguagem compatível com uma comunicação acadêmica.
- ( ) solicita informações sensíveis de servidores públicos.

Assinale a alternativa que contém a sequência **CORRETA** de verdadeiro (V) ou falso

- (A) V, V, F, V, F.
- (B) F, V, V, F, F.
- (C) F, F, V, F, V.
- (D) V, F, F, V, V.

**QUESTÃO 45**

No direito administrativo, os serviços públicos são atividades prestadas pelo Estado, diretamente ou por delegação, para satisfazer necessidades essenciais ou secundárias da coletividade. A sua prestação por delegação está sujeita a um regime de direito público e pode ser feita por meio de concessão, permissão ou autorização, exigindo-se licitação para os contratos. Os serviços públicos são classificados conforme a sua abrangência, como gerais (ex.: segurança pública) ou individuais (ex.: energia elétrica), e conforme quem os executa, podendo ser exclusivos do Estado ou delegáveis a particulares.

Considerando a Lei n. 14.133/2021 que regulamenta as licitações e os contratos administrativos, relacione o termo ao respectivo conceito.

- 1- Compras
- 2- Serviços
- 3- Bens e serviços comuns
- 4- Bens e serviços especiais
- 5- Serviços e fornecimentos contínuos
- 6- Serviços não contínuos ou contratados por escopo

- ( ) Aquisição remunerada de itens para fornecimento de uma só vez ou parceladamente, considerada imediata aquela com prazo de entrega de até 30 (trinta) dias da ordem de fornecimento.
- ( ) Aqueles cujos padrões de desempenho e qualidade podem ser objetivamente definidos pelo edital, por meio de especificações usuais de mercado.
- ( ) Atividade ou conjunto de atividades destinadas a obter determinada utilidade, intelectual ou material, de interesse da Administração.
- ( ) Aqueles que, por sua alta heterogeneidade ou complexidade, não podem ser descritos na forma do inciso XIII do caput do artigo 6 da Lei n. 14.133/2021, exigida justificativa prévia do contratante.
- ( ) Aqueles que impõem ao contratado o dever de realizar a prestação de um serviço específico em período predeterminado, podendo ser prorrogado, desde que justificadamente, pelo prazo necessário à conclusão do objeto.
- ( ) Serviços contratados e compras realizadas pela Administração Pública para a manutenção da atividade administrativa, decorrentes de necessidades permanentes ou prolongadas.

Escolha a alternativa **CORRETA**:

- (A) 4, 3, 2, 6, 1, 5
- (B) 1, 3, 2, 4, 6, 5
- (C) 1, 5, 6, 4, 2, 3
- (D) 2, 3, 5, 1, 6, 4

**QUESTÃO 46**

Conforme definido no Manual de Contabilidade Aplicado ao Setor Público (MCASP, 2024), as Demonstrações Contábeis Aplicadas ao Setor Público (DCASP) que evidenciam receitas e despesas orçamentárias em suas estruturas contábeis são:

- (A) o Balanço Financeiro e o Balanço Patrimonial.
- (B) o Balanço Patrimonial e a Demonstração das Mutações no Patrimônio Líquido.
- (C) o Balanço Orçamentário e o Balanço Financeiro.
- (D) o Balanço Orçamentário e a Demonstração das Mutações no Patrimônio Líquido.

**QUESTÃO 47**

O Tribunal de Contas do Estado de São Paulo (TCESP) referendou, no dia 3 de setembro de 2025, durante sessão do Pleno, a decisão do Conselheiro Marco Bertaiolli de suspender o pagamento para a compra de uniforme escolar pela prefeitura de Votorantim, no valor de R\$ 7.685.853,00, por meio de ata de registro de preço. O voto do Conselheiro traz o questionamento de como atas de registro de preço têm hoje funcionado como instrumentos de deturpação dos procedimentos legais, notadamente o instrumento da carona, usado de forma indiscriminada por entes públicos. [...] A representação analisada pelo Tribunal indicou que o atual valor contratado representava mais do que o triplo do montante despendido no exercício anterior, para o mesmo objeto, a sugerir ocorrência de sobrepreço e divergência de quantitativos.

Fonte: <https://www.tce.sp.gov.br/6524-conselheiro-bertaiolli-questiona-carona-para-inferno-com-atas-registro-precos>. (Fragmento). Acesso em: 15/09/2025.

A partir desse contexto e, considerando o que está regulamentado na Lei n. 14.133/2021, coloque V se verdadeiro e F se falso para as assertivas relacionadas ao Sistema de Registro de Preços. Um edital de licitação deve:

- apresentar as especificidades da licitação e de seu objeto, inclusive a quantidade máxima de cada item que poderá ser adquirida;
- definir a quantidade mínima a ser cotada de unidades de bens ou, no caso de serviços, de unidades de medida;
- definir a previsibilidade de preços iguais em todas as circunstâncias, independente do objeto ou do local de acondicionamento;
- apresentar a possibilidade de o licitante oferecer ou não proposta em quantitativo inferior ao máximo previsto no edital, obrigando-se nos limites dela.

Escolha a sequência que represente a ordem **CORRETA**.

- (A) F – F – V – V
- (B) F – V – V – F
- (C) V – F – F – F
- (D) V – V – F – V

**QUESTÃO 48**

Considerando o ciclo do planejamento governamental, conforme apresentado por Maximiano e Nohara (2017), é **CORRETO** afirmar que:

- (A) A Lei de Diretrizes Orçamentárias (LDO) é elaborada no Ministério da Defesa, com apoio técnico do Ministério do Planejamento. O presidente da República tem até 15 de maio de cada ano para enviar o projeto da LDO ao Congresso Nacional.
- (B) A Lei Orçamentária Anual (LOA), após ser publicada, começa a ser executada por meio das receitas que correspondem ao fornecimento de produtos e serviços primários aos diferentes povos do país.
- (C) Os estágios que envolvem as despesas orçamentárias são: empenho que consiste na verificação do direito adquirido pelo credor e empenho que consiste na entrega de numerário ao credor.
- (D) O Plano Plurianual (PPA) fica em vigor do segundo ano do mandato do presidente atual, que o sancionou, até o primeiro mandato seguinte, quando o novo governo prepara um novo PPA e repete o processo.

**QUESTÃO 49**

Segundo Costin (2010), um contrato administrativo é um instrumento que formaliza a relação de contratação por parte da Administração Pública com uma organização privada ou pública para realização de objetivos de interesse público. Mas, em alguns casos, a legislação prevê outras formas de participação de outros órgãos e empresas na execução de obras e serviços. Considerando que existem outras formas de formalização, RELACIONE, os tipos de instrumentos, com os respectivos conceitos.

- |                        |  |
|------------------------|--|
| 1- Termo de Cooperação | ( ) é um documento que se estabelece quando        |
| 2- Contrato de Gestão  | todas as partes envolvidas combinam coordenar      |
| 3- Convênio            | esforços e recursos para atingir objetivos comuns. |
| 4- Plano operativo     | Pode envolver entes públicos apenas ou uma         |
- combinação de entes públicos e privados.
- ( ) pode ser definido como forma de ajuste entre o poder público e entidades públicas ou privadas, para a realização de objetivos de interesse comum. A posição jurídica dos signatários é uma só, idêntica para todos, embora com papéis diferentes para cada um.
- ( ) é um instrumento voltado para estabelecer uma parceria entre entes públicos e privados sem fins lucrativos, ao mesmo tempo que se lhe atribuem metas associadas a uma atividade em que se pretende cooperar e recursos a serem repassados para assegurar o financiamento necessário.
- ( ) é um instrumento no qual são apresentados ações, serviços, atividades, metas quantitativas e qualitativas e indicadores a serem pactuados entre gestores e prestadores de serviços. Nele, deverá constar também a caracterização da instituição, sua missão na rede, a capacidade instalada e sua utilização, a definição de oferta e fluxo de serviços.

Assinale a alternativa que apresenta a sequência **CORRETA**:

- (A) 1, 3, 2, 4
- (B) 1, 4, 2, 3
- (C) 3, 1, 4, 2
- (D) 4, 1, 3, 2

**QUESTÃO 50**

A Constituição da República Federativa do Brasil, de 1988, estabelece a divisão política administrativa em que a União, os Estados, o Distrito Federal e os Municípios têm as regras próprias a serem seguidas. A partir deste contexto, analise as proposições a seguir:

I – Os Municípios poderão, mediante lei complementar, instituir regiões metropolitanas, aglomerações urbanas e microrregiões, constituídas por agrupamentos de municípios limítrofes, para integrar a organização, o planejamento e a execução de funções públicas de interesse comum.

II – O Município reger-se-á por lei orgânica, votada em dois turnos, com o interstício mínimo de dez dias, e aprovada por dois terços dos membros da Câmara Municipal.

III – À União compete, no âmbito do Distrito Federal, organizar e manter a polícia civil, a polícia penal, a polícia militar e o corpo de bombeiros militar, bem como prestar assistência financeira ao Distrito Federal para a execução de serviços públicos, por meio de fundo próprio.

IV - Os Estados podem incorporar-se entre si, subdividir-se ou desmembrar-se para se anexarem a outros, ou formarem novos Estados ou Territórios Federais, mediante aprovação da população diretamente interessada, por meio de plebiscito, e do Congresso Nacional, por meio de lei complementar.

Assinale a alternativa **CORRETA**:

- (A) As proposições I, II e IV estão corretas.
- (B) As proposições II, III e IV estão corretas.
- (C) As proposições III e IV estão corretas.
- (D) As proposições I e IV estão corretas.

**QUESTÃO 51**

Os contratos administrativos são importantes na administração pública para formalizar a aquisição de bens e serviços essenciais e para a execução de obras, garantindo a supremacia do interesse público e a eficiência na gestão de recursos.

Em relação aos contratos administrativos, é correto afirmar, **EXCETO**.

- (A) A execução do contrato deverá ser acompanhada e fiscalizada por um ou mais fiscais do contrato, representantes da Administração, especialmente designados, conforme requisitos estabelecidos no art. 7º Lei n. 14.230/2021, ou pelos respectivos substitutos, permitida a contratação de terceiros para assisti-los e subsidiá-los com informações pertinentes a essa atribuição.
- (B) O contratado será obrigado a reparar, corrigir, remover, reconstruir ou substituir, a suas expensas, no total ou em parte, o objeto do contrato em que se verificarem vícios, defeitos ou incorreções resultantes de sua execução ou de materiais nela empregados.
- (C) O contrato deverá ser executado pelas partes, de acordo com as cláusulas previstas na Lei n. 14.230/2021 e nas normas da Constituição Federal de 1988, e cada parte responderá pelas consequências de sua execução total ou parcial.
- (D) A Administração terá o dever de explicitamente emitir decisão sobre todas as solicitações e reclamações relacionadas à execução dos contratos regidos pela Lei 14.133/2021, ressalvados os requerimentos manifestamente impertinentes, meramente protelatórios ou de nenhum interesse para a boa execução do contrato.

**QUESTÃO 52**

A Administração Pública é dividida em direta e indireta. A administração direta é composta pelos órgãos diretamente ligados aos entes da federação e a administração indireta é feita por órgãos descentralizados e autônomos.

Considerando os diversos órgãos e instituições citados a seguir, use:

(1) para administração pública direta e (2) para administração pública indireta.

- ( ) Autarquias
- ( ) Fundações Públicas
- ( ) Câmara dos Vereadores
- ( ) Empresas Públicas
- ( ) Presidência da República
- ( ) Governo Estadual

Selecione a opção que apresente a sequência **CORRETA**:

- (A) 2 – 2 – 1 – 2 – 1 – 1
- (B) 1 – 2 – 2 – 1 – 2 – 1
- (C) 2 – 1 – 2 – 2 – 1 – 1
- (D) 1 – 2 – 1 – 1 – 2 – 2

**QUESTÃO 53**

Atualmente, a Universidade Federal de Lavras utiliza a plataforma Google Workspace da empresa Google. Considerando os sistemas utilizados com recursos na nuvem dessa plataforma, é possível criar drives compartilhados em que diferentes usuários podem ter acesso a uma pasta armazenada na nuvem para compartilhamento de documentos.

Assinale a alternativa **CORRETA** em relação ao uso de drives compartilhados:

- (A) Somente os usuários com a função de "Gerenciador de conteúdo" (*Content manager*) podem adicionar e remover membros e gerenciar permissões em um Drive Compartilhado.
- (B) Um usuário pode mover para um Drive Compartilhado arquivos de "Meu Drive" para os quais ele tem apenas a permissão de visualizador (*Viewer*).
- (C) O espaço de armazenamento de um Drive Compartilhado consome a cota de armazenamento individual de cada usuário que faz parte dele e configura-se como a soma do espaço utilizado por todos os membros.
- (D) Todos os arquivos e pastas criados em um Drive Compartilhado pertencem ao grupo, e não a um usuário individual.

**QUESTÃO 54**

Para Cezar (2019, p.23), Marketing Público pode ser definido como “um conjunto de estratégias e ações desenvolvidas entre o poder público e a sociedade no intuito de promover trocas para atender satisfatoriamente as demandas sociais”.

CEZAR, Layon Carlos. Comunicação e marketing no setor público: diferentes abordagens para a realidade brasileira. Brasília, DF: ENAP, 2019 (Coleção Gestão Pública). Disponível em: <http://repositorio.enap.gov.br/handle/1/4279/>. Acesso em: 15/09/2025.

Considerando o conceito de Marketing Público, analise as proposições a seguir e classifique-as como verdadeiras (V) ou falsas (F):

- ( ) O marketing institucional tem como objetivo comunicar aos cidadãos as funções e serviços prestados pelos órgãos públicos.
- ( ) O marketing social tem como objetivo auxiliar na mudança de comportamento social, enfatizando a modificação de comportamentos que afetam negativamente a vida das pessoas.
- ( ) O marketing eleitoral consiste em uma ferramenta de prestação de contas no tocante ao plano de governo e visa fortalecer a imagem da gestão que está no poder.
- ( ) O marketing de lugares tem como uma de suas funções atrair os cidadãos para ocuparem os não lugares.
- ( ) O marketing público tem como destaque a comunicação pública, que deve ser utilizada não só como mecanismo de repasse de informações, mas também como ferramenta para incentivar a sociedade a se engajar nas causas.

Assinale a alternativa que apresenta a sequência **CORRETA**:

- (A) F-V-V-F-V
- (B) F-F-F-V-V
- (C) V-V-F-V-V
- (D) V-F-F-F-F

**QUESTÃO 55**

Na Administração Pública, é fundamental que os servidores realizem as atividades inerentes aos cargos que ocupam. A Lei n. 8.112, de 11 de dezembro de 1990, estabelece, no Título IV, os deveres e proibições impostas aos servidores públicos. Analise as proposições a seguir e assinale a alternativa **CORRETA**:

- (A) O servidor público pode realizar atividades particulares, em seu horário de serviço, desde que tais atividades não interfiram diretamente no desempenho de suas funções públicas.
- (B) O servidor público pode receber recompensas, presentes, vantagens de entidades com as quais tenha alguma relação no exercício da sua função, decorrentes de gratificação pela eficiente prestação de serviços ao cidadão.
- (C) O servidor público deve observar as normas legais e regulamentos, ser fiel às instituições a que servir, zelar pela economia do material e pela conservação do patrimônio público.
- (D) O servidor público tem o dever de agir com transparência e honestidade e, por isso, pode promover manifestação de apreço ou desapeço dentro da repartição em que trabalha.

**QUESTÃO 56**

A Lei n. 8.112, de 11 de dezembro de 1990, dispõe sobre o regime jurídico dos servidores públicos civis da União, das autarquias e das fundações públicas federais. Tal legislação disciplina, em seu Capítulo IV, as possibilidades de licenças que podem ser concedidas ao servidor público.

Avalie as assertivas, a seguir, que fazem referência à Lei n. 8.112, de 11 de dezembro de 1990:

- I. Ao servidor público pode ser concedida, no interesse da Administração, a licença para tratar de interesses particulares, por período de até três meses, com a manutenção de sua respectiva remuneração.
- II. O servidor público terá direito à licença, sem remuneração, durante o período compreendido entre sua escolha na convenção partidária, como candidato a cargo eletivo, e à véspera do registro de sua candidatura na Justiça Eleitoral.
- III. Ao servidor público poderá ser concedida a licença, por prazo indeterminado e sem remuneração, para acompanhar o cônjuge ou companheiro que foi deslocado para outro ponto do território nacional, para o exterior ou para o exercício de mandato eletivo nos Poderes Executivo e Legislativo.
- IV. O servidor público, cuja licença for concedida em razão de convocação para o serviço militar, tem até 30 dias para retornar ao exercício do cargo, após a finalização do serviço militar.

Assinale a alternativa **CORRETA**:

- (A) Apenas as assertivas II e IV são corretas.
- (B) Apenas as assertivas II, III e IV são corretas.
- (C) Apenas as assertivas I e III são corretas.
- (D) Apenas as assertivas I, II e III são corretas.

**QUESTÃO 57**

Na Lei n. 8.112, de 11 de dezembro de 1990, que estabelece o regime jurídico dos servidores públicos civis da União, das autarquias e das fundações públicas federais, são elencados os direitos e deveres dos servidores públicos, bem como as disposições sobre o processo administrativo disciplinar. Considerando tais informações, assinale a alternativa **CORRETA**:

- (A) Em caso de constatação de irregularidade pode ser realizada sindicância a fim de se apurar os fatos ocorridos, resultando em arquivamento do processo, ou aplicação de penalidade de advertência, ou suspensão de até trinta dias ou exoneração.
- (B) O processo administrativo disciplinar pode ser revisto, a qualquer tempo, quando novos fatos forem adicionados ao processo, o que pode resultar em agravamento da penalidade anteriormente estabelecida.
- (C) O servidor tem o direito de ser ouvido, pelos pares, antes da instauração do processo administrativo disciplinar, no entanto, caso o processo seja instaurado, a obrigatoriedade de assegurar ao servidor defesa ou advogado pode ser dispensada.
- (D) Para a instauração de um processo administrativo disciplinar deve ser designado, por autoridade competente, uma comissão formada por, no mínimo, três servidores efetivos, de mesmo nível ou superior ao do servidor.

**QUESTÃO 58**

A Lei n. 14.133, de 1º de abril de 2021, estabelece as normas gerais de licitação e contratação para as Administrações Públicas diretas, autárquicas e fundacionais da União, dos Estados, do Distrito Federal e dos Municípios. À luz dessa lei, relacione a Coluna I com a Coluna II e registre o número correspondente:

**COLUNA I**

- 1 – concorrência
- 2 – concurso
- 3 – diálogo competitivo

**COLUNA II**

- ( ) modalidade de licitação em que a administração pública não poderá revelar a outros licitantes as soluções propostas por um licitante sem o seu consentimento.
- ( ) modalidade de licitação destinada à escolha de trabalho técnico, científico ou artístico.
- ( ) modalidade de licitação adequada para a contratação de bens e serviços especiais e de obras e serviços comuns.
- ( ) modalidade de licitação em que a administração pública necessita informar, em edital, todos os requisitos objetivos estabelecidos para a pré-seleção dos licitantes.
- ( ) modalidade de licitação, cujos critérios de julgamento podem ser: menor preço, melhor técnica ou conteúdo artístico, técnica e preço, maior retorno econômico ou maior desconto.

Assinale a alternativa que apresenta a sequência **CORRETA**:

- (A) 3-2-1-3-1
- (B) 1-3-3-2-2
- (C) 2-1-3-1-2
- (D) 1-1-2-1-3

**QUESTÃO 59**

Entre os critérios gerais de evidenciação nas demonstrações contábeis elencados pelo Manual de Contabilidade Aplicada ao Setor Público (2024), aquele que diz respeito a decisões sobre a utilização de quadros, tabelas, gráficos, cabeçalhos, disposição e ordem dos itens dentro dos relatórios de demonstração contábil, é o critério da

- (A) exposição ou evidenciação da informação.
- (B) seleção e natureza da informação.
- (C) localização da informação.
- (D) organização da informação.

**QUESTÃO 60**

A administração do município Beta contratou uma empresa para a realização de mapeamento dos seus processos internos. Essa empresa identificou alguns pontos de melhorias em alguns processos internos realizados nessa Prefeitura.

Um exemplo de ponto de melhoria é o caso de Bento, servidor público concursado da prefeitura, que deixou de publicar no portal da transparência informações acerca de contratos firmados entre o município e empresas prestadoras de serviços. Bento justificou sua falha pelo elevado volume de atividades que desempenhava e alegou que a publicização das informações não tinha caráter de urgência.

Outro ponto de atenção levantado pela empresa apontou a existência da aprovação de processos de construção civil, de uma determinada construtora, sendo aprovados reiteradamente de forma mais ágil que os demais processos protocolados junto à prefeitura. Ao ser questionado sobre a flagrante divergência nos prazos de tramitação dos processos, Júlio, o servidor responsável, afirmou que é muito amigo dos engenheiros responsáveis por tal construtora e que, por isso, os auxilia sempre que pode.

Diante desse contexto e baseado nos fundamentos da Administração Pública, analise as afirmativas a seguir e assinale a **CORRETA**:

- (A) A publicação das informações acerca dos contratos firmados pela prefeitura municipal não é obrigatória em todas as situações, ficando a cargo da administração avaliar a conveniência e a necessidade.
- (B) A facilitação de processos para uma pessoa/empresa de um amigo próximo, conhecido ou parente em detrimento do curso usual do processo configura-se como violação do princípio da impessoalidade.
- (C) A justificativa de que a divulgação não era urgente se configura como aceitável, uma vez que a publicidade é um princípio flexível.
- (D) A prática realizada pelo servidor Júlio pode ser justificada com base no princípio da discricionariedade, que permite liberdade de execução dos atos administrativos.

**QUESTÃO 61**

Ao longo da história, a Administração Pública brasileira vivenciou fenômenos como o patrimonialismo, o nepotismo, o clientelismo e a confusão entre o público e o privado.

Considerando esses fenômenos, assinale a alternativa **CORRETA**:

- (A) O nepotismo na Administração Pública consiste em prática legítima, desde que os favorecidos possuam a qualificação técnica necessária, assegurando uma gestão pública tecnicamente eficiente.
- (B) O clientelismo busca ampliar a transparência entre o Estado e a sociedade, por meio da participação de pessoas ou grupos específicos na gestão ou da concessão de benefícios.
- (C) A confusão entre o público e o privado se manifesta quando os agentes públicos tratam bens e recursos públicos como extensão de seus interesses pessoais.
- (D) A troca de votos por benefícios como vagas em escolas, hospitais e cargos políticos é uma característica muito comum no patrimonialismo que possibilita a realização de uma gestão pública mais voltada para as necessidades dos cidadãos.

**QUESTÃO 62**

Nas últimas décadas, a Administração Pública passou por transformações importantes em seus modelos de gestão. Uma das modernizações pela qual o Estado brasileiro passou foi capitaneada pelo Ministro Luiz Carlos Bresser Pereira, em 1995, formalizada por meio do Plano Diretor da Reforma do Aparelho do Estado (PDRAE). A reforma do aparelho do Estado estava orientada para tornar a Administração Pública mais eficiente. A partir da PDRAE, tem-se, oficialmente, a adoção do modelo gerencial de Administração Pública no Brasil.

Assinale a alternativa que apresenta **APENAS** características do modelo gerencial de Administração Pública:

- (A) Incentivos a desempenhos superiores; criação de novas figuras institucionais para realização de serviços que configuram atividades exclusivas do Estado; hierarquia estruturada em cadeias de comando longas e claras.
- (B) Predomínio da racionalidade legal-formal; procedimentos estabelecidos em regramentos formais rígidos, com vistas à manutenção da previsibilidade e segurança jurídica; elevado grau de impessoalidade em que interessa o cargo e a norma e não o sujeito em sua individualidade.
- (C) Carreiras bem estruturadas, nas quais a evolução do indivíduo é pautada em bases objetivas e rigidamente delimitadas; avaliação de resultados torna-se chave para identificar políticas e serviços efetivos para os cidadãos; monitoramento constante dos procedimentos realizados pelos membros da administração.
- (D) Maior autonomia gerencial do administrador público; utilização de instrumentos de avaliação baseados em metas e indicadores de desempenho; delegação de responsabilidades com base em pactos de desempenho institucional.

**QUESTÃO 63**

De acordo com o Manual da Contabilidade Aplicada ao Setor Público (2024), as características qualitativas da informação contábil são atributos que contribuem para que essa informação alcance seus objetivos, ao mesmo tempo em que a torna útil aos seus usuários.

Analise as afirmativas a seguir e classifique-as como verdadeiras (V) ou falsas (F):

- ( ) A comparabilidade é uma qualidade da relação entre dois ou mais itens de informação.
- ( ) A compreensibilidade significa que a apresentação das demonstrações contábeis deve ser padronizada e técnica.
- ( ) A relevância implica que, mesmo desconsiderada, a informação ainda pode ser capaz de influenciar tomadas de decisões dos usuários.
- ( ) A representação fidedigna da informação contábil exige a adequação desta informação à sua forma legal.
- ( ) A tempestividade significa que o acesso à informação conduz a melhores decisões.

Assinale a alternativa que apresenta a sequência **CORRETA**:

- (A) V-F-V-F-F.
- (B) V-F-F-V-F.
- (C) F-V-V-V-F.
- (D) F-F-V-F-V.

**QUESTÃO 64**

A Lei Complementar n. 101, conhecida como Lei de Responsabilidade Fiscal, foi promulgada em 04 de maio de 2000 e consiste em um instrumento complementar à Constituição Federal de 1988 no tocante às normas sobre finanças públicas.

Assinale a alternativa que **NÃO** descreve um objetivo da Lei de Responsabilidade Fiscal:

- (A) Estabelecer instrumentos que deem transparência à gestão fiscal da União, Estados, Distrito Federal e Municípios.
- (B) Instituir a autonomia fiscal que permita, aos entes federativos, arrecadar seus tributos e gerir seus orçamentos.
- (C) Definir diretrizes que propiciem o adequado planejamento orçamentário.
- (D) Prevenir riscos de natureza fiscal que afetem o equilíbrio das contas públicas.

**QUESTÃO 65**

Com base nos artigos 165 a 169 da Constituição da República Federativa do Brasil de 1988, que trata sobre orçamento público, analise as afirmações a seguir:

- I. O Plano Plurianual é uma das três leis orçamentárias previstas na Constituição Federal.
- II. A Lei de Diretrizes Orçamentárias é elaborada anualmente para orientar a elaboração da Lei Orçamentária Anual.
- III. A Lei Orçamentária Anual estabelece as receitas e despesas dos entes federativos para cada exercício financeiro.
- IV. A Lei Orçamentária Anual permite iniciar programas ou projetos não incluídos no planejamento, desde que sejam de pequeno valor.
- V. A Constituição Federal proíbe a vinculação da receita de impostos a órgão, fundo ou despesa, salvo exceções previstas no próprio texto constitucional.

Estão **CORRETAS** as afirmações:

- (A) II, III e V.
- (B) I, II e IV.
- (C) I, II, III e V.
- (D) I, III, IV e V.

**QUESTÃO 66**

A classificação da receita orçamentária por natureza, de acordo com a Lei n. 4.320/1964, é composta por um código de oito dígitos numéricos que representam a categoria econômica, a origem, a espécie, os desdobramentos e o tipo de receita. Observe, a seguir, os valores de receitas orçamentárias correntes e de capital identificadas com os códigos correspondentes a categoria econômica, origem e espécie.

Valores mobiliários (1.3.2) = R\$ 2.000,00

Impostos (1.1.1) = R\$ 150.000,00

Alienação de bens imóveis (2.2.2) = R\$ 18.000,00

Contribuições sociais (1.2.1) = R\$ 7.000,00

Cessão de direitos (1.3.6) = R\$ 6.000,00

Amortização de empréstimos (2.3.1) = R\$ 12.000,00

Transferência corrente da União e de suas entidades (1.7.1) = R\$ 200.000,00

Contribuições para custeio da iluminação pública (1.2.4) = R\$ 31.000,00

Exploração do patrimônio intangível (1.3.5) = R\$ 1.000,00

Taxas (1.1.2) = R\$ 60.000,00

Operações de crédito internas (2.1.1) = R\$ 20.000,00.

Assinale a alternativa **CORRETA**:

(A) Receita de capital = R\$ 59.000

(B) Receita corrente = R\$ 448.000

(C) Receita corrente = R\$ 426.000

(D) Receita de capital = R\$ 50.000

**QUESTÃO 67**

Uma das atribuições da Lei Complementar n. 101, de 04 de maio de 2000, conhecida como Lei de Responsabilidade Fiscal, é legislar sobre o planejamento dos entes da Federação.

Com base na referida lei, analise as afirmações a seguir sobre as peças orçamentárias:

I. A Lei de Diretrizes Orçamentárias deve conter demonstrativo da estimativa e compensação da renúncia de receita.

II. A Lei de Diretrizes Orçamentárias estabelecerá critérios para limitação de empenho quando a realização da receita não comportar o cumprimento das metas de resultado primário ou nominal.

III. A Lei Orçamentária Anual conterá reserva de contingência para atender riscos fiscais imprevistos.

IV. O Projeto de Lei Orçamentária deve ser acompanhado do Anexo de Metas Fiscais, cuja validade limita-se a três exercícios financeiros.

Estão **CORRETAS** as afirmações:

(A) I, II e III.

(B) I e IV.

(C) I e III.

(D) II, III e IV.

**QUESTÃO 68**

De acordo com o Manual de Contabilidade Aplicada ao Setor Público (2024), existem quatro classificações da despesa orçamentária. Associe os itens, das colunas a seguir:

**COLUNA I**

1. Classificação Funcional
2. Classificação por Estrutura Programática
3. Classificação por Natureza de Despesa
4. Classificação Institucional

**COLUNA II**

- ( ) Contém o "elemento de despesa" em sua estrutura, cuja finalidade é identificar os objetos de gasto.
- ( ) Organiza a despesa a partir da área de ação na qual a despesa será realizada.
- ( ) Está estruturada em dois níveis hierárquicos: órgão orçamentário e unidade orçamentária.
- ( ) Relaciona diretamente as ações de um governo aos objetivos definidos no Plano Plurianual (PPA).

Assinale a alternativa que apresenta a sequência **CORRETA**:

- (A) 4-2-3-1.
- (B) 3-1-4-2.
- (C) 3-2-4-1.
- (D) 1-3-2-4.

# GABARITO RASCUNHO

Questões 01 a 14	Questões 15 a 28	Questões 29 a 42	Questões 43 a 56	Questões 57 a 70
01 <input type="radio"/> A <input type="radio"/> B <input type="radio"/> C <input type="radio"/> D	15 <input type="radio"/> A <input type="radio"/> B <input type="radio"/> C <input type="radio"/> D	29 <input type="radio"/> A <input type="radio"/> B <input type="radio"/> C <input type="radio"/> D	43 <input type="radio"/> A <input type="radio"/> B <input type="radio"/> C <input type="radio"/> D	57 <input type="radio"/> A <input type="radio"/> B <input type="radio"/> C <input type="radio"/> D
02 <input type="radio"/> A <input type="radio"/> B <input type="radio"/> C <input type="radio"/> D	16 <input type="radio"/> A <input type="radio"/> B <input type="radio"/> C <input type="radio"/> D	30 <input type="radio"/> A <input type="radio"/> B <input type="radio"/> C <input type="radio"/> D	44 <input type="radio"/> A <input type="radio"/> B <input type="radio"/> C <input type="radio"/> D	58 <input type="radio"/> A <input type="radio"/> B <input type="radio"/> C <input type="radio"/> D
03 <input type="radio"/> A <input type="radio"/> B <input type="radio"/> C <input type="radio"/> D	17 <input type="radio"/> A <input type="radio"/> B <input type="radio"/> C <input type="radio"/> D	31 <input type="radio"/> A <input type="radio"/> B <input type="radio"/> C <input type="radio"/> D	45 <input type="radio"/> A <input type="radio"/> B <input type="radio"/> C <input type="radio"/> D	59 <input type="radio"/> A <input type="radio"/> B <input type="radio"/> C <input type="radio"/> D
04 <input type="radio"/> A <input type="radio"/> B <input type="radio"/> C <input type="radio"/> D	18 <input type="radio"/> A <input type="radio"/> B <input type="radio"/> C <input type="radio"/> D	32 <input type="radio"/> A <input type="radio"/> B <input type="radio"/> C <input type="radio"/> D	46 <input type="radio"/> A <input type="radio"/> B <input type="radio"/> C <input type="radio"/> D	60 <input type="radio"/> A <input type="radio"/> B <input type="radio"/> C <input type="radio"/> D
05 <input type="radio"/> A <input type="radio"/> B <input type="radio"/> C <input type="radio"/> D	19 <input type="radio"/> A <input type="radio"/> B <input type="radio"/> C <input type="radio"/> D	33 <input type="radio"/> A <input type="radio"/> B <input type="radio"/> C <input type="radio"/> D	47 <input type="radio"/> A <input type="radio"/> B <input type="radio"/> C <input type="radio"/> D	61 <input type="radio"/> A <input type="radio"/> B <input type="radio"/> C <input type="radio"/> D
06 <input type="radio"/> A <input type="radio"/> B <input type="radio"/> C <input type="radio"/> D	20 <input type="radio"/> A <input type="radio"/> B <input type="radio"/> C <input type="radio"/> D	34 <input type="radio"/> A <input type="radio"/> B <input type="radio"/> C <input type="radio"/> D	48 <input type="radio"/> A <input type="radio"/> B <input type="radio"/> C <input type="radio"/> D	62 <input type="radio"/> A <input type="radio"/> B <input type="radio"/> C <input type="radio"/> D
07 <input type="radio"/> A <input type="radio"/> B <input type="radio"/> C <input type="radio"/> D	21 <input type="radio"/> A <input type="radio"/> B <input type="radio"/> C <input type="radio"/> D	35 <input type="radio"/> A <input type="radio"/> B <input type="radio"/> C <input type="radio"/> D	49 <input type="radio"/> A <input type="radio"/> B <input type="radio"/> C <input type="radio"/> D	63 <input type="radio"/> A <input type="radio"/> B <input type="radio"/> C <input type="radio"/> D
08 <input type="radio"/> A <input type="radio"/> B <input type="radio"/> C <input type="radio"/> D	22 <input type="radio"/> A <input type="radio"/> B <input type="radio"/> C <input type="radio"/> D	36 <input type="radio"/> A <input type="radio"/> B <input type="radio"/> C <input type="radio"/> D	50 <input type="radio"/> A <input type="radio"/> B <input type="radio"/> C <input type="radio"/> D	64 <input type="radio"/> A <input type="radio"/> B <input type="radio"/> C <input type="radio"/> D
09 <input type="radio"/> A <input type="radio"/> B <input type="radio"/> C <input type="radio"/> D	23 <input type="radio"/> A <input type="radio"/> B <input type="radio"/> C <input type="radio"/> D	37 <input type="radio"/> A <input type="radio"/> B <input type="radio"/> C <input type="radio"/> D	51 <input type="radio"/> A <input type="radio"/> B <input type="radio"/> C <input type="radio"/> D	65 <input type="radio"/> A <input type="radio"/> B <input type="radio"/> C <input type="radio"/> D
10 <input type="radio"/> A <input type="radio"/> B <input type="radio"/> C <input type="radio"/> D	24 <input type="radio"/> A <input type="radio"/> B <input type="radio"/> C <input type="radio"/> D	38 <input type="radio"/> A <input type="radio"/> B <input type="radio"/> C <input type="radio"/> D	52 <input type="radio"/> A <input type="radio"/> B <input type="radio"/> C <input type="radio"/> D	66 <input type="radio"/> A <input type="radio"/> B <input type="radio"/> C <input type="radio"/> D
11 <input type="radio"/> A <input type="radio"/> B <input type="radio"/> C <input type="radio"/> D	25 <input type="radio"/> A <input type="radio"/> B <input type="radio"/> C <input type="radio"/> D	39 <input type="radio"/> A <input type="radio"/> B <input type="radio"/> C <input type="radio"/> D	53 <input type="radio"/> A <input type="radio"/> B <input type="radio"/> C <input type="radio"/> D	67 <input type="radio"/> A <input type="radio"/> B <input type="radio"/> C <input type="radio"/> D
12 <input type="radio"/> A <input type="radio"/> B <input type="radio"/> C <input type="radio"/> D	26 <input type="radio"/> A <input type="radio"/> B <input type="radio"/> C <input type="radio"/> D	40 <input type="radio"/> A <input type="radio"/> B <input type="radio"/> C <input type="radio"/> D	54 <input type="radio"/> A <input type="radio"/> B <input type="radio"/> C <input type="radio"/> D	68 <input type="radio"/> A <input type="radio"/> B <input type="radio"/> C <input type="radio"/> D
13 <input type="radio"/> A <input type="radio"/> B <input type="radio"/> C <input type="radio"/> D	27 <input type="radio"/> A <input type="radio"/> B <input type="radio"/> C <input type="radio"/> D	41 <input type="radio"/> A <input type="radio"/> B <input type="radio"/> C <input type="radio"/> D	55 <input type="radio"/> A <input type="radio"/> B <input type="radio"/> C <input type="radio"/> D	
14 <input type="radio"/> A <input type="radio"/> B <input type="radio"/> C <input type="radio"/> D	28 <input type="radio"/> A <input type="radio"/> B <input type="radio"/> C <input type="radio"/> D	42 <input type="radio"/> A <input type="radio"/> B <input type="radio"/> C <input type="radio"/> D	56 <input type="radio"/> A <input type="radio"/> B <input type="radio"/> C <input type="radio"/> D	

**ATENÇÃO!**

**ESTA PÁGINA PODERÁ SER DESTACADA E LEVADA PELO (A) CANDIDATO (A) SOMENTE SE NÃO CONTIVER NENHUMA ANOTAÇÃO ALÉM DAS MARCAÇÕES DO GABARITO-RASCUNHO.**

**UNIVERSIDADE FEDERAL DE LAVRAS – UFLA  
CONCURSO PÚBLICO TÉCNICO ADMINISTRATIVO / UFLA (EDITAL 58/25)**

