



UNIVERSIDADE FEDERAL DE LAVRAS
Câmpus Universitário – Caixa Postal 3037
37203-202 – Lavras (MG)

CONCURSO PÚBLICO – UFLA EDITAL Nº 58/2025

PROVAS PARA O CARGO DE NÍVEL E ENFERMEIRO

DIA: 30/11/2025

ESTE CADERNO CONTÉM PROVAS DE:

LÍNGUA PORTUGUESA	QUESTÕES 1 A 10
MATEMÁTICA	QUESTÕES 11 A 20
LEGISLAÇÃO	QUESTÕES 21 A 35
CONHECIMENTO ESPECÍFICO	QUESTÕES 36 A 70

INSTRUÇÕES:

Após a autorização do(a) aplicador(a), abra o caderno e confira-o, conforme as instruções abaixo:

- Cada questão contém 4 (quatro) alternativas de resposta. Apenas 1 (uma) alternativa responde à questão.
- O formulário de respostas deverá ser preenchido conforme as instruções contidas no próprio formulário e assinado apenas no espaço reservado para esse fim.
- Não será permitido o empréstimo de qualquer tipo de material entre os(as) candidatos(as), durante a realização da prova. Caso haja necessidade, o(a) candidato(a) deverá chamar o(a) fiscal.

ATENÇÃO!

- O não cumprimento das instruções poderá acarretar a eliminação do candidato.
- O tempo de duração da prova é de 4h (quatro horas) e **INCLUI** o preenchimento do formulário de respostas.
- A interpretação das questões faz parte da prova.
- Este caderno será **obrigatoriamente** devolvido ao fiscal ao final da prova. O(a) candidato(a) poderá destacar a contracapa, na qual se encontra o rascunho do gabarito, **que não poderá ter nenhuma anotação extra**.
- A devolução do formulário de respostas e do caderno de prova é de inteira responsabilidade do candidato.
- Qualquer irregularidade deverá ser comunicada ao fiscal.

LÍNGUA PORTUGUESA (QUESTÕES 1 A 10)**INSTRUÇÕES:** Leia o Texto 1 para responder às questões 1 a 4**TEXTO 1****Sociedade do espetáculo**

Maria Rita Kehl

A frenética busca por “15 minutos de fama” nas plataformas digitais tornou-se uma perigosa armadilha, ainda mais cruel quando envolve crianças e adolescentes

1 Esta coluna toma emprestado o título de um dos livros mais conhecidos do filósofo e teórico
2 marxista francês Guy Debord (1931–1994). Passados mais de 30 anos de sua morte, o tema
3 mostra-se cada vez mais atual. Para o autor, a sociedade capitalista, em seu estágio avançado,
4 transformou as relações sociais em um grande espetáculo, no qual imagens e aparências se
5 sobrepõem à vida real e às experiências autênticas. Nesse contexto, os sujeitos buscam sempre
6 apresentar-se em sua melhor performance: felizes, endinheirados, desfrutando de viagens
7 interessantes, festas incríveis etc.

8 Os “15 minutos de fama” que todos deveriam experimentar uma vez na vida, na visão idílica
9 de Andy Warhol, tornaram-se insuficientes para quem vive neste mundo hiperconectado do
10 século XXI. É preciso exibir-se constantemente, sempre na melhor pose possível. Não basta
11 estar, eventualmente, feliz e desfrutando férias, jantando em um bistrô em Paris ou viajando em
12 um cruzeiro de luxo. É necessário que muita gente saiba disso – e, de preferência, inveje tal
13 privilégio. O espetáculo, escreve Debord, é uma relação social mediada por imagens que, por sua
14 circulação, acabam por “dominar a vida”. A qualidade da inserção social do sujeito passa a ser
15 medida pelas imagens que ele consegue produzir e divulgar.

16 Hoje, para o viajante, talvez importe menos o prazer de conhecer lugares novos do que o
17 gostinho de provocar inveja nos amigos. Daí a sanha de registrar, em fotografias e vídeos,
18 momentos supostamente maravilhosos e divulgá-los rapidamente nas redes sociais, ou enviá-
19 los para incontáveis grupos de *WhatsApp*. Debord não poderia prever o que viria a ser o poder dos
20 telefones celulares nas novas configurações da sociedade do espetáculo. Com um singelo
21 aparelho de comunicação em mãos, as pessoas criam autoficções que lhes conferem prestígio
22 diante dos outros.

23 Podemos supor, além disso, uma relação entre a predominância da imagem sobre o
24 pensamento e o declínio das narrativas – tão caras ao meu filósofo favorito, Walter Benjamin.
25 Quem ainda quer ouvir relatos interessantes, se estes podem ser substituídos por fotos e vídeos?
26 Penso que o interesse genuíno em adquirir novos conhecimentos ao viajar, ou mesmo em ampliar
27 a compreensão do mundo em que vivemos, tem sido facilmente substituído pelos efeitos
28 fetichistas de divulgar, o máximo possível, imagens de lugares paradisíacos, restaurantes
29 caríssimos, festas de arromba.

30 Outro aspecto que Debord não teria como prever é que essa hiperexposição de cenas banais
31 do cotidiano se transformaria em um grande negócio, à medida que as plataformas digitais
32 passaram a monetizar as publicações dos usuários com maior alcance. Hoje, grande parte dos

33 jovens nutre a ilusão de alcançar fama e fortuna por meio desse espetáculo. E não tardaram a
34 surgir empresários inescrupulosos, dispostos a explorar a imagem de crianças e adolescentes
35 nas redes sociais. Como denunciou recentemente o *youtuber* Felipe Bressanim Pereira,
36 conhecido como Felca, há de tudo um pouco nesse terreno pantanoso: de programas de
37 entrevistas conduzidos por versões mirins de *coaches* de empreendedorismo a *reality shows*
38 protagonizados por menores, nos quais eles participam de festas com bebidas alcoólicas, usam
39 roupas provocativas e executam danças sensuais – um prato cheio para os pedófilos e
40 predadores sexuais.

41 Nesse cenário, alguns pais talvez não se deem conta de que, ao buscar seus 15 minutos de
42 fama e alguns *likes*, acabam expondo seus bebês fofinhos a adultos perversos que habitam os
43 ambientes digitais. Outros, como denunciou Felca, parecem não se importar em ganhar alguns
44 trocados com a exposição dos próprios filhos – mesmo em contextos que violam a dignidade de
45 crianças e adolescentes.

46 Observem o paradoxo: justamente ali, nas situações em que a vida parece, aos olhos dos
47 outros, mais vibrante e interessante, é onde ela acaba por ser mais aviltada. Sim, aviltada. Pois é
48 quando o contato com o mundo deixa de ser uma fonte de experiência e passa a ser apenas uma
49 oportunidade de exibicionismo. Perde-se, na acepção de Walter Benjamin, um elemento
50 precioso em nossa tarefa de criar sentidos para a vida. Perde-se a capacidade de transformar o
51 fato em narrativa e a vivência em experiência. O vazio que advém da sanha por vivências que não
52 se convertem em experiência talvez ajude a explicar a violência que constantemente ameaça o
53 laço social.

Fonte: publicado na edição nº 1377 de Carta Capital, em 03 de setembro de 2025.

QUESTÃO 1

Leia as proposições extraídas do texto:

- I. “Os “15 minutos de fama” que todos deveriam experimentar uma vez na vida, na visão idílica de Andy Warhol, tornaram-se insuficientes para quem vive neste mundo hiperconectado do século XXI” (linhas 8 a 10).
- II. “Observem o paradoxo: justamente ali, nas situações em que a vida parece, aos olhos dos outros, mais vibrante e interessante, é onde ela acaba por ser mais aviltada” (linhas 46 e 47).
- III. “O vazio que advém da sanha por vivências que não se convertem em experiência talvez ajude a explicar a violência que constantemente ameaça o laço social” (linhas 51 a 53).

Todas as alternativas apresentam termos que substituem os vocábulos destacados, nas proposições I, II e III, respectivamente, sem prejuízo de sentido, considerando o contexto em que aparecem, **EXCETO**:

- (A) Idealizada - humilhada - loucura.
- (B) Utópica - depreciada - paixão.
- (C) Bucólica - negociada - raiva.
- (D) Fantasiada - desmoralizada - compulsão.

QUESTÃO 2

No texto “A sociedade do espetáculo”, a autora apresenta o seu posicionamento sobre o tema dos usos das redes sociais. Estão de acordo com o texto, **EXCETO**:

- (A) A autora responsabiliza as plataformas digitais pela superexposição de crianças, pois, ao estimularem a monetização, contribuem para a vulnerabilização de menores nas mídias.
- (B) A autora alinha-se ao pensamento de Debord, o qual critica o comportamento atual dos jovens nas redes sociais, em busca de engajamento e enriquecimento.
- (C) A autora critica a superexposição e argumenta que as mídias sociais possibilitam a criação de autoficções ilusórias.
- (D) A autora converge com o pensamento de Felipe Bressanim Pereira, que sinaliza os riscos da hiperexposição de crianças e adolescentes com vistas a se alcançar vantagem monetária.

QUESTÃO 3

“Observem o paradoxo: justamente ali, nas situações em que a vida parece, aos olhos dos outros, mais vibrante e interessante, é onde ela acaba por ser mais aviltada” (linhas 46 e 47). O paradoxo apresentado pela autora pode ser observado em todas as alternativas, **EXCETO**:

- (A) A alienação daqueles que postam imagens irreais em contraposição ao poder aquisitivo real.
- (B) A exposição de menores em mídias digitais em contraposição à necessidade de protegê-los.
- (C) A exibição exacerbada de fatos vividos em contraposição à vivência efetiva dessas experiências.
- (D) A sanha exibicionista de usuários das redes sociais em contraposição ao vazio individual.

QUESTÃO 4

Em um texto de opinião, o autor utiliza procedimentos/recursos argumentativos para convencer o leitor sobre o tema/assunto tratado. Um dos recursos utilizados é a intertextualidade – diálogo entre textos.

Leia as afirmações a seguir sobre as relações intertextuais estabelecidas e assinale a que **NÃO** encontra respaldo no texto:

- (A) Ao citar o texto de Guy Debord, a autora constrói a base para argumentar que alguns usuários priorizam a construção da imagem nas mídias sociais como autopromoção.
- (B) Ao apresentar o pensamento de Andy Warhol sobre os 15 minutos de fama, a autora evidencia que a internet e a conexão contínua já parametrizam de forma diferente esse tempo de fama.
- (C) Ao mencionar o *youtuber* Felipe Bressanim Pereira, a autora problematiza o comportamento dos pais que, sob diferentes motivações, expõem os filhos nas mídias sociais.
- (D) Ao trazer o filósofo Walter Benjamin, a autora argumenta sobre a relevância de registrar e de divulgar experiências de vida nas mídias sociais, como uma forma de criar sentido para a vida.

INSTRUÇÕES: Leia o Texto 2 para responder às questões 5 a 8**TEXTO 2****Vidas secas, vidas apagadas**

Sergio Andrade

1 Pobreza energética, expressa na dependência de lenha e carvão para cozinhar, não é
2 apenas questão de renda, mas de falta de acesso à saúde e à dignidade.

3 "Ainda na véspera eram seis viventes, contando com o papagaio. Resistiram à fraqueza,
4 afastaram-se envergonhados, sem ânimo de afrontar de novo a luz dura." A imagem de Graciliano
5 Ramos em "Vidas Secas" descreve mais do que uma estiagem física. Fala da escassez que seca
6 por dentro: o tempo, o futuro, a esperança.

7 É essa mesma luz dura que enfrentam milhões de brasileiros que ainda cozinham com
8 lenha ou carvão. Segundo a pesquisa "Pobreza energética e transição justa - Usos de carvão e
9 lenha para cocção no Brasil", organizada pela Plataforma de Transição Justa e pela Agenda
10 Pública, mais de 12 milhões de domicílios usam biomassa como alternativa ou sua única fonte
11 de energia para cozinhar.

12 Isso afeta, sobretudo, mulheres - na cidade, no campo, em ocupações diversas, em
13 jornadas longas. São elas que mantêm o fogo aceso, por necessidade, quase sempre sem
14 alternativa.

15 A pesquisa, construída a partir da compilação de bancos de dados públicos, entrevistas
16 com especialistas e escutas com usuárias de lenha, revela vidas marcadas por escolhas difíceis:
17 Dona Maria, 62, caminha com os netos para recolher lenha três vezes por semana.

18 Jéssica, mãe solo na Amazônia, improvisa um fogão de barro para economizar gás. Sueli,
19 marisqueira, divide o tempo entre o trabalho e o cuidado com a mãe doente, recorrendo à lenha
20 como pode. São relatos que evidenciam uma pobreza que não se mede só pela renda, mas por
21 tudo o que falta: saúde, tempo, acesso, voz.

22 Há programas públicos importantes. [...] Mas, como mostra a pesquisa, o desenho dessas
23 políticas nem sempre considera o peso do gás de cozinha no orçamento das famílias.

24 Muitas mulheres relatam a necessidade de escolher entre comprar um botijão ou garantir
25 material escolar, comida ou internet para os filhos. A política existe, mas quando o recurso não
26 cobre o custo real do preparo dos alimentos, o resultado é um sofrimento evitável.

27 É nesse contexto que o conceito de transição justa ganha relevância. Ele nos convida a
28 pensar a mudança energética como oportunidade de inclusão - e não apenas de substituição de
29 fontes. Se bem desenhada, a transição pode ampliar o acesso à energia limpa e segura, aliviar a
30 sobrecarga feminina, reduzir desigualdades regionais e valorizar soluções descentralizadas,
31 simples, eficazes.

32 A chamada "cocção limpa", promovida internacionalmente, é uma dessas metas: fogões
33 eficientes, eletrificação de qualidade, gás acessível.

34 Cozinhar deveria ser um gesto cotidiano, tranquilo, sem fumaça, sem culpa. Para milhões,
35 é um cálculo permanente. Reduzir essa tensão exige um olhar mais atento ao desenho das
36 políticas e à realidade de quem, literalmente, enfrenta intempéries para acender o fogo de todos
37 os dias. Daí a importância da focalização dos programas sociais em quem mais precisa, [...] ou
38 das diretrizes de inclusão e combate à pobreza energética [...].

39 Do universo de "Vidas Secas", ainda hoje sobressaem vidas apagadas pelo esforço de
40 existir em silêncio, uma linha tênue entre a espera e o desalento. Mas não há destino inevitável.

41 Quando as políticas acertam o foco, o fogo muda de natureza: deixa de consumir e passa a
42 nutrir. A transição energética de que o país precisa começa, literalmente, pelo fogão.

Fonte: <https://www1.folha.uol.com.br/colunas/papo-de-resposta/2025/08/vidas-secas-vidas-apagadas.shtml>.
(Adaptado). Acesso em: 25 ago. 2025.

QUESTÃO 5

Assinale a alternativa que explicita adequadamente o objetivo comunicativo do texto lido:

- (A) Destacar a resiliência de mulheres que utilizam fogão à lenha para o preparo dos alimentos, evocando a necessidade de políticas públicas para combater a pobreza energética que afeta populações vulneráveis.
- (B) Evidenciar a necessidade de direcionamento das políticas públicas voltadas à transição energética, com foco especial na população de baixa renda que ainda depende de lenha ou carvão para o preparo dos alimentos, promovendo inclusão e justiça social.
- (C) Apresentar dados estatísticos e análises técnicas sobre a situação da seca no Brasil, enfatizando que as condições enfrentadas pelas populações vulneráveis se assemelham às dificuldades retratadas na obra “Vidas Secas”.
- (D) Defender políticas agrárias inovadoras como solução eficaz frente à estiagem, suprimindo o uso de biomassa como alternativa ou fonte única de energia para o preparo da alimentação.

QUESTÃO 6

O título do texto “Vidas secas, vidas apagadas” cumpre papel fundamental na orientação da leitura e no processo de produção de sentidos. Esse título

- (A) faz alusão à situação pelos personagens da obra literária *Vidas Secas*, evidenciando que a estiagem física sofrida pelo povo do sertão nordestino está associada ao abandono institucional, histórico e social, resultando em invisibilidade e exclusão.
- (B) explicita as condições precárias de mulheres que utilizam lenha e carvão para preparar os alimentos, demonstrando que elas são ignoradas por parte das políticas públicas governamentais.
- (C) estabelece uma comparação entre a seca retratada na obra literária “Vidas Secas” e a situação atual de milhões de brasileiros, explicitando que a falta de políticas públicas relacionadas à questão energética afeta a qualidade de vida.
- (D) indica que o apagamento social das populações é um tema que está intrinsecamente relacionado às questões de gênero, denotando que a transição energética pode mudar vidas.

QUESTÃO 7

Leia o excerto retirado do texto: “Quando as políticas acertam o foco, o fogo muda de natureza: deixa de consumir e passa a nutrir. A transição energética de que o país precisa começa, literalmente, pelo fogão.” (linhas 41 e 42). Assinale a alternativa, cuja análise permite realizar uma inferência adequada à proposta de sentido do texto:

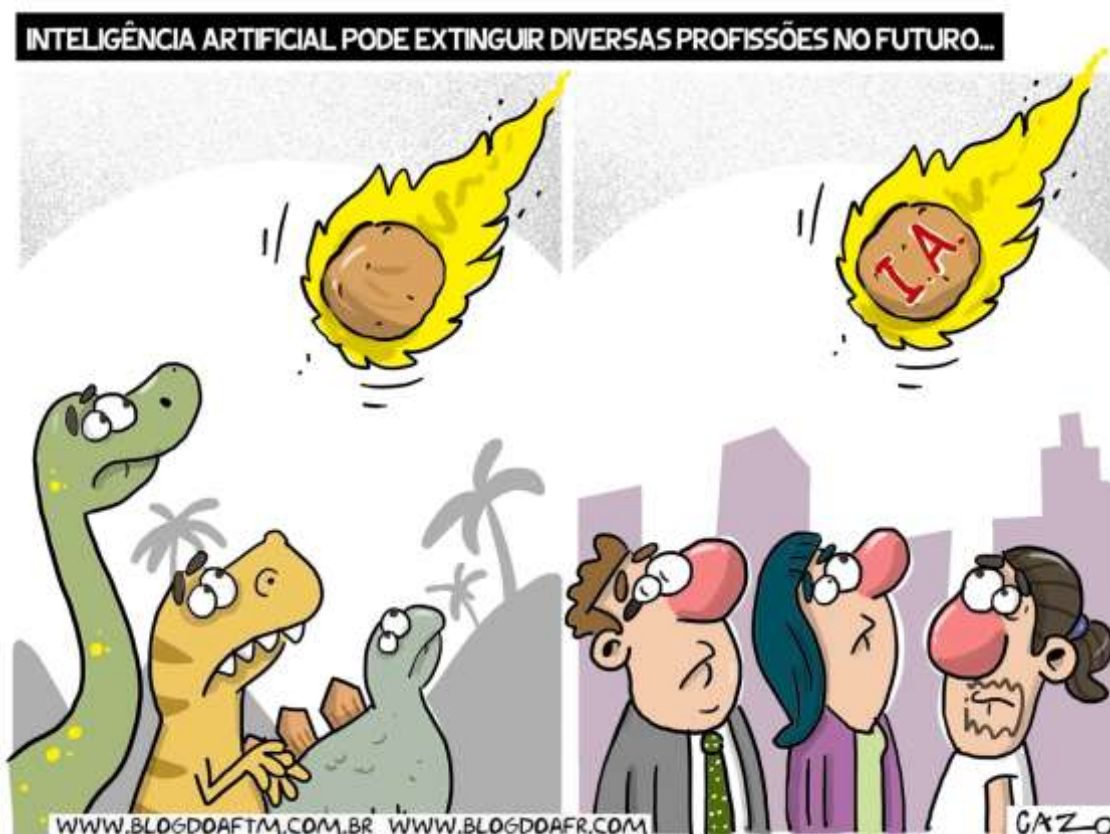
- (A) A eficácia das políticas públicas voltadas para a transição energética está relacionada ao atendimento pleno das famílias de baixa renda que vivem em contextos de seca, principalmente, das regiões do sertão nordestino.
- (B) O foco no fogão como símbolo da transição energética indica que a aquisição de fogões, por parte dos governos, é suficiente para resolver plenamente os problemas das mulheres que utilizam lenha e carvão para o preparo dos alimentos.
- (C) A existência de políticas públicas voltadas para a transição energética adequadas pode transformar uma realidade social, marcada pela escassez e pela insuficiência energética, em um contexto de cuidado, saúde e inclusão social, se considerar os desafios vividos por grupos historicamente invisibilizados.
- (D) O uso da expressão “literalmente, pelo fogão” nega qualquer possibilidade de sentido figurado ou ampliado, limitando as consequências da transição energética apenas ao ambiente doméstico e à economia privada.

QUESTÃO 8

Leia atentamente o excerto: “Do universo de ‘Vidas Secas’, ainda hoje sobressaem vidas apagadas pelo esforço de existir em silêncio, uma linha tênue entre a espera e o desalento. Mas não há destino inevitável.” (linhas 39 e 40). A partir desse excerto, infere-se que:

- (A) A articulação da obra “Vidas Secas” com a realidade atual evidencia a persistência do sofrimento e da invisibilidade social, ressaltando a necessidade de um deslocamento da ideia de fatalismo para a busca de transformação social.
- (B) O texto enfatiza o caráter determinista da existência de um determinado grupo social, sugerindo que o silêncio e o desalento são consequências inevitáveis das condições históricas e sociais.
- (C) O uso da expressão “vidas apagadas” estabelece uma referência literal às personagens da obra de Graciliano Ramos, destacando a falta de voz dessas figuras no contexto literário do passado.
- (D) O contraponto entre esperança e desânimo reforça que, em função das condições adversas, as populações afetadas possuem baixa escolarização, dificultando a reivindicação dos direitos que garantem o acesso às políticas públicas.

INSTRUÇÕES: Leia o Texto 3 para responder às questões 9 a 10

TEXTO 3

Fonte: <https://blogdoaftm.com.br/charge-inteligencia-artificial-pode-extinguir-diversas-profissoes/>. (Adaptado). Acesso em: 25 ago. 2025.

QUESTÃO 9

Considere o excerto: “Inteligência artificial pode extinguir diversas profissões no futuro...” e analise as assertivas:

I - A ausência de artigo definido confere estilo mais direto e uma generalização em relação ao agente da ação (qualquer inteligência artificial e não um tipo específico), alinhando-se ao padrão utilizado em títulos e manchetes de textos jornalísticos.

II - O uso do modalizador “pode” confere um tom de possibilidade em relação à transformação tecnológica aludida, evitando uma responsabilização por parte do locutor perante a afirmação dada como um fato que será efetivamente consumado.

III - O emprego das reticências serve ao propósito de aproximar o texto de um estilo coloquial, denotando uma ideia de dúvida por parte do locutor em relação ao enunciado apresentado.

IV - A escolha lexical pela locução verbal “pode extinguir” reforça a ideia de desaparecimento radical e definitivo de diversas profissões, gerando uma incoerência entre a radicalidade do enunciado (verbo “extinguir”) e a incerteza inerente à modalização (verbo “poder”).

Assinale a alternativa **CORRETA**:

- (A) Apenas as assertivas I e II estão corretas.
- (B) Apenas as assertivas II e III estão corretas.
- (C) Apenas as assertivas III e IV estão corretas.
- (D) Apenas as assertivas I e IV estão corretas.

QUESTÃO 10

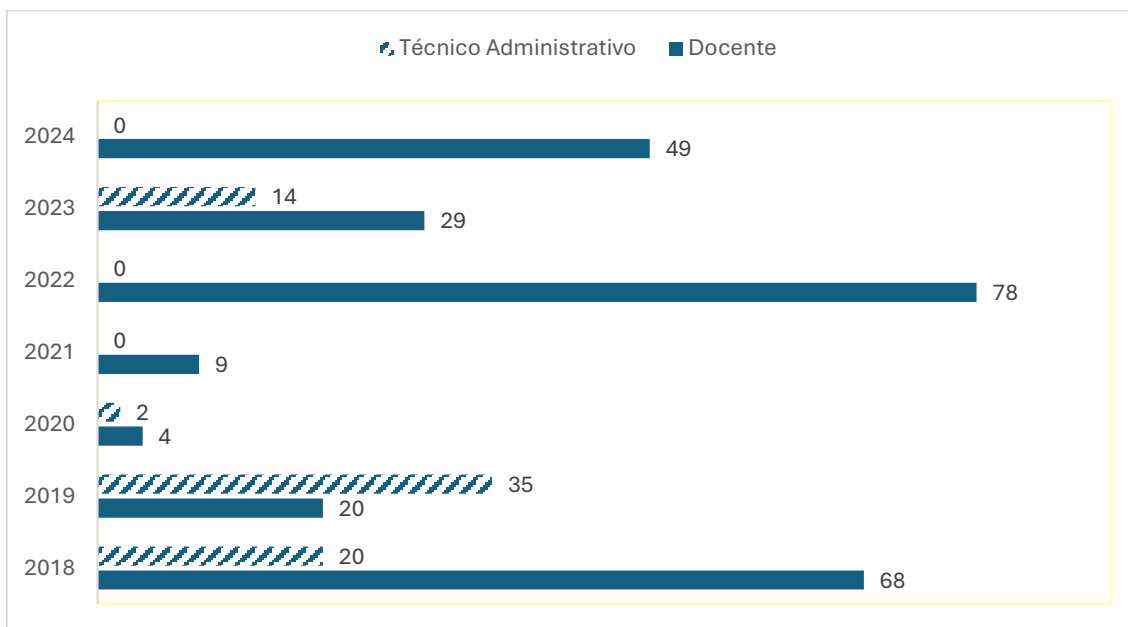
Sobre os potenciais efeitos de sentido construídos pelos elementos visuais e verbais na charge, assinale a alternativa **CORRETA**:

- (A) A reação das personagens humanas, de apatia e indiferença, indica que o impacto da inteligência artificial é benéfico para a evolução da sociedade.
- (B) A comparação entre dinossauros e humanos diante do meteorito sugere que a inteligência artificial é vista como um avanço inerente à evolução da humanidade.
- (C) O meteorito com a sigla "IA" simboliza um elemento externo disruptivo, sugerindo que a inteligência artificial pode representar uma ameaça de extinção semelhante à ocorrida com os dinossauros.
- (D) A charge reforça um discurso alarmista e irresponsável, pautado na especulação de que profissões humanas deixarão de existir devido à IA, sem base científica ou estudo técnico.

MATEMÁTICA (QUESTÕES 11 A 20)

QUESTÃO 11

O gráfico a seguir apresenta o quantitativo de vagas em concursos da UFLA para provimento efetivo nos cargos de docente e de técnico administrativo no período de 2018 a 2024.



Considerando o total de vagas em ambos os cargos, nesse período, a porcentagem de vagas para técnicos administrativos foi

- (A) entre 20% e 30%
- (B) entre 34% e 44%
- (C) entre 40% e 50%
- (D) entre 45% e 55%

QUESTÃO 12

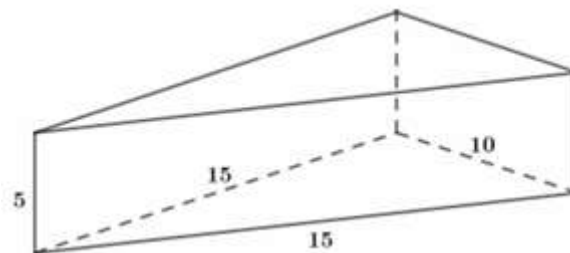
A função preço é uma função afim $p(x) = ax + b$, em que x indica o número de produtos vendidos e $p(x)$ o preço de cada unidade. A função receita é dada por $R(x) = xp(x)$. Uma loja vende, semanalmente, 50 unidades de certo aparelho eletrônico por R\$ 200,00 cada. Uma pesquisa de mercado mostrou que, para cada R\$ 10,00 de desconto no preço de venda do aparelho, o número de aparelhos vendidos por semana aumenta em 10 unidades.

Calcule o preço de venda desse aparelho eletrônico para que a receita seja máxima. Marque a alternativa **CORRETA**:

- (A) R\$ 95,00
- (B) R\$ 105,00
- (C) R\$ 115,00
- (D) R\$ 125,00

QUESTÃO 13

Uma embalagem feita de papelão tem o formato de um prisma reto de base triangular, cujas medidas estão apresentadas na figura, a seguir:



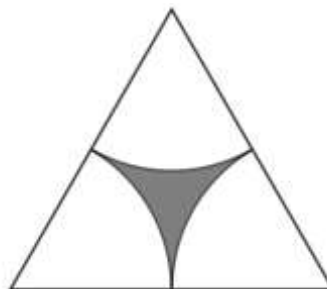
Considerando que as abas adicionais necessárias para a colagem e fechamento da embalagem não estão representadas na figura e que será necessário um acréscimo de 10% da área total do prisma de papelão para esses recortes, calcule o total de papelão necessário para cada embalagem, utilizando a aproximação $\sqrt{2} \cong 1,4$.

Assinale a alternativa **CORRETA**:

- (A) 340 cm^2
- (B) 354 cm^2
- (C) 374 cm^2
- (D) 390 cm^2

QUESTÃO 14

A figura, a seguir, foi desenhada usando um triângulo equilátero de lado x e três setores circulares idênticos cujo raio é a metade de x e os centros são os vértices do triângulo.

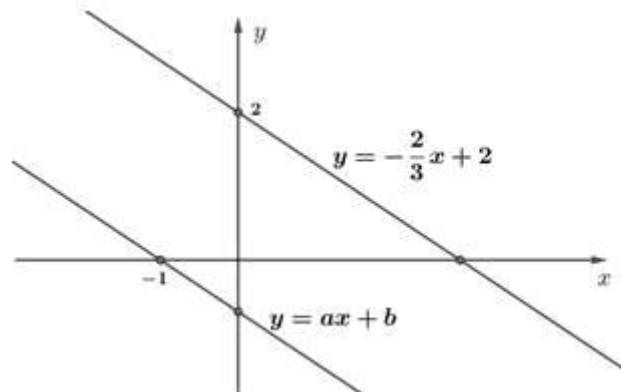


A medida da área da região cinza, em função de x , é:

- (A) $\frac{(\pi - \sqrt{3})x^2}{4}$
- (B) $\frac{(2\sqrt{3} - \pi)x^2}{4}$
- (C) $\frac{(\pi - \sqrt{3})x^2}{8}$
- (D) $\frac{(2\sqrt{3} - \pi)x^2}{8}$

QUESTÃO 15

As equações $y = -\frac{2}{3}x + 2$ e $y = ax + b$ representam as retas paralelas da figura, a seguir:



A razão entre os números a e b é:

- (A) -1
- (B) 1
- (C) -1/3
- (D) 2/3

QUESTÃO 16

A Universidade Federal de Lavras (UFLA) receberá 120 novos estudantes nos cursos de Agronomia, Biologia e Ciência da Computação.

- Se somarmos o total de estudantes de Agronomia com o dobro do total de estudantes da Biologia e subtrairmos o total de estudantes da Ciência da Computação, teremos um total de 100 estudantes.
- Se somarmos o total de estudantes da Agronomia com o triplo do total de estudantes da Ciência da Computação e subtrairmos o total de estudantes da Biologia, teremos um total de 80 estudantes.

A multiplicação do total de estudantes ingressantes nos três cursos é igual a:

- (A) 48.000
- (B) 64.000
- (C) 96.000
- (D) 112.000

QUESTÃO 17

Jurandir decidiu comprar uma impressora, cujo preço estava sendo anunciado por R\$ 1.300,00. Para pagamento por PIX, a loja dava um desconto de 7%, e por isso Jurandir decidiu pagar usando o PIX. Após dois meses de uso, ele resolveu vender a impressora para seu amigo Pedro, por 90% do valor pago.

É **CORRETO** afirmar que Pedro pagou pela impressora

- (A) R\$ 1.079,30
- (B) R\$ 1.088,10
- (C) R\$ 1.170,00
- (D) R\$ 1.261,20

QUESTÃO 18

Em uma certa manhã, no posto de saúde PSF1, foram realizados quatro tipos de procedimentos e cada procedimento foi realizado, no máximo, uma vez em cada pessoa. A tabela, a seguir, apresenta os procedimentos e o número de pessoas que realizaram cada procedimento:

Procedimentos	Número de pessoas
I: Aferição de temperatura	9
II: Aferição do nível de oxigenação	4
III: Aferição de pressão arterial	11
IV: Vacinação	X

Sabendo que:

- pessoas que vacinaram não fizeram nenhum outro procedimento;
- 3 pessoas passaram pelos procedimentos I, II e III;
- 4 pessoas passaram por I e II;
- 5 pessoas passaram por I e III;
- 20 pessoas passaram pelo PSF1, e todas realizaram, pelo menos, um procedimento.

Com base nas informações, o valor de X, mencionado na tabela, é:

- (A) 4
- (B) 5
- (C) 6
- (D) 7

QUESTÃO 19

Sabendo que x é um número natural que satisfaz às seguintes condições:

- x é divisível por 5
- $\text{mdc}(x, 42) = 3$
- $\text{mmc}(x, 30) = 90$

É **CORRETO** afirmar que:

- (A) 7 divide x
- (B) 2 divide x
- (C) $30 \leq x \leq 42$
- (D) $x \geq 42$

QUESTÃO 20

Manuela irá fazer um curso na UFLA, que terá início às 13h e terminará às 17h. Saindo do Jardim Glória, bairro em que Manuela mora, há duas formas de chegar à UFLA, por meio do transporte público:

- Trajeto único: Jardim Glória – UFLA
- Trajeto duplo: Jardim Glória – Centro; e Centro – UFLA.

Considere que os trajetos Jardim Glória – Centro e Centro - UFLA duram 15 minutos cada, e o trajeto Jardim Glória – UFLA dura 25 minutos. Considere, ainda, os horários do transporte público disponibilizados na tabela

HORÁRIO	JARDIM GLÓRIA - CENTRO	CENTRO - UFLA	JARDIM GLÓRIA - UFLA
7h	x	x	
8h		x	x
9h		x	
10h	x	x	
11h		x	x
12h		x	
13h	x	x	x
14h		x	
15h	x	x	
16h		x	
17h	x	x	

Calcule o número de maneiras possíveis de Manuela usar o transporte público para ir do Jardim Glória para UFLA para participar do curso e marque a alternativa **CORRETA**:

- (A) 2
- (B) 9
- (C) 10
- (D) 14

LEGISLAÇÃO (QUESTÕES 21 A 35)

QUESTÃO 21

Sobre o tratamento de dados pessoais sensíveis, regulado pela Lei Geral de Proteção de Dados (Lei n. 13.709, de 2018), assinale a alternativa **CORRETA**:

- (A) Os dados pessoais sensíveis consistem em informações vinculadas a pessoa física ou jurídica, cujo tratamento possa acarretar prejuízos patrimoniais ao titular.
- (B) O consentimento do titular para tratamento de dados pessoais sensíveis pode ser dado de qualquer forma, desde que inequívoco, podendo se destinar a finalidades específicas ou genéricas.
- (C) O tratamento de dados pessoais sensíveis poderá ocorrer independentemente do fornecimento de consentimento do titular quando indispensável para a realização de estudos por órgãos de pesquisa, garantida, sempre que possível, a sua anonimização.
- (D) O tratamento de dados pessoais sensíveis pela administração pública, para a execução de políticas públicas previstas em lei ou regulamento, depende de consentimento do titular.

QUESTÃO 22

A Lei Geral de Proteção de Dados - LGPD (Lei n. 13.709, de 2018) traz um rol de princípios a serem observados nas atividades de tratamento de dados pessoais. Associe os princípios listados na Coluna I com suas respectivas definições, listadas na Coluna II:

COLUNA I

1. Finalidade
2. Prevenção
3. Segurança
4. Necessidade
5. Adequação

COLUNA II

- () limitação do tratamento ao mínimo necessário para a realização de suas finalidades, com abrangência dos dados pertinentes, proporcionais e não excessivos em relação às finalidades do tratamento de dados.
- () realização do tratamento para propósitos legítimos, específicos, explícitos e informados ao titular, sem possibilidade de tratamento posterior de forma incompatível com tais propósitos.
- () compatibilidade do tratamento com as finalidades informadas ao titular, de acordo com o contexto do tratamento.
- () utilização de medidas técnicas e administrativas aptas a proteger os dados pessoais de acessos não autorizados e de situações acidentais ou ilícitas de destruição, perda, alteração, comunicação ou difusão.
- () adoção de medidas para evitar a ocorrência de danos em virtude do tratamento de dados pessoais.

Assinale, a seguir, a alternativa que corresponde à adequada correlação do princípio com sua definição legal:

- (A) 2, 3, 1, 5, 4.
- (B) 3, 2, 1, 5, 4.
- (C) 5, 4, 3, 2, 1.
- (D) 4, 1, 5, 3, 2.

QUESTÃO 23

Conforme a organização da educação nacional, prevista na Lei de Diretrizes e Bases da Educação Nacional (Lei n. 9.394, de 1996), assinale a alternativa correspondente a uma das atribuições da União:

- (A) Baixar normas gerais sobre cursos de graduação e pós-graduação.
- (B) Assegurar o ensino fundamental e oferecer, com prioridade, o ensino médio.
- (C) Oferecer a educação infantil em creches e pré-escolas e, com prioridade, o ensino fundamental.
- (D) Assumir o transporte escolar de alunos dos sistemas estadual e municipal.

QUESTÃO 24

A Lei de Diretrizes e Bases da Educação Nacional (Lei n. 9.394, de 1996) traz em sua redação os princípios com base nos quais o ensino será ministrado em todo o território nacional. Avalie as assertivas a seguir:

1. Liberdade de aprender e ensinar.
2. Gratuidade do ensino público em estabelecimentos oficiais.
3. Matrícula obrigatória na disciplina ensino religioso em escolas públicas.

Assinale a alternativa que retrata as assertivas que correspondem a princípios previstos na Lei de Diretrizes e Bases da Educação Nacional:

- (A) 1 e 3.
- (B) 1 e 2.
- (C) 2 e 3.
- (D) 1, 2 e 3.

QUESTÃO 25

De acordo com o Decreto nº 1.171/1994, que aprovou o Código de Ética Profissional do Servidor Público Civil do Poder Executivo Federal, são vedadas as seguintes condutas ao servidor público, **EXCETO**:

- (A) Deixar de utilizar os avanços técnicos e científicos ao seu alcance para atendimento do seu mister.
- (B) Representar contra qualquer comprometimento indevido da estrutura em que se funda o Poder Estatal, em desrespeito à hierarquia funcional.
- (C) Retirar da repartição pública, sem estar legalmente autorizado, livro pertencente ao patrimônio público.
- (D) Apresentar-se habitualmente embriagado, mesmo que apenas fora do serviço.

QUESTÃO 26

Considerando os aspectos técnicos da matéria, a Lei de Acesso à Informação, Lei n. 12.527, de 2011, traz em suas disposições normativas, definições legais de termos relevantes para operacionalizar a sua aplicação. Associe corretamente os termos listados na Coluna I às respectivas definições legais, listadas da Coluna II:

COLUNA I

1. Autenticidade
2. Primariedade
3. Disponibilidade
4. Integridade

COLUNA II

- () qualidade da informação que pode ser conhecida e utilizada por indivíduos, equipamentos ou sistemas autorizados.
- () qualidade da informação que tenha sido produzida, expedida, recebida ou modificada por determinado indivíduo, equipamento ou sistema.
- () qualidade da informação não modificada, inclusive quanto à origem, trânsito e destino.
- () qualidade da informação coletada na fonte, com o máximo de detalhamento possível, sem modificações.

Assinale a alternativa que apresenta a sequência **CORRETA**:

- (A) 2, 1, 3 e 4.
- (B) 3, 4, 2 e 1.
- (C) 2, 1, 4 e 3.
- (D) 3, 1, 4 e 2.

QUESTÃO 27

O processo administrativo federal possui as seguintes fases: instauração, instrução, relatório, defesa e decisão. Com relação ao trâmite processual, assinale a alternativa **CORRETA**:

- (A) Ao administrado cabe o dever de produzir todas as provas necessárias ao convencimento da autoridade, sendo vedada à Administração a iniciativa de determinar diligências probatórias.
- (B) Atos administrativos que dispensem ou declarem a inexigibilidade de processos licitatórios prescindem de motivação.
- (C) O órgão competente para decidir o recurso poderá confirmar, modificar, anular ou revogar a decisão recorrida.
- (D) Os atos que apresentem defeitos sanáveis não poderão ser convalidados, ainda que em decisão administrativa em que se evidencie a ausência de lesão ao interesse público e a ausência de prejuízo a terceiros.

QUESTÃO 28

Analise as situações hipotéticas, a seguir descritas, considerando a Lei n. 9.784, de 1999.

- I. Ao conferir o conteúdo de um requerimento feito por um discente à Pró-Reitoria de Pesquisa, o servidor responsável recusou o seu recebimento por ausência de alguns dados. Nesse caso, a atuação foi equivocada, vez que é vedado à administração a recusa imotivada do documento, cabendo ao servidor orientar o discente a corrigir as falhas.
- II. Ao receber de um discente uma solicitação oral de uma Bolsa Institucional uma servidora lotada na Pró-Reitoria de Apoio à Permanência Estudantil inadmitiu o requerimento. Nesse caso, a servidora agiu corretamente, vez que o requerimento inicial do interessado deve ser formulado por escrito, salvo os casos em que for aceita solicitação oral, o que a norma da Pró-Reitoria não previa.
- III. Ao analisar uma situação que necessitava de providências imediatas, um servidor que atua na Pró-Reitoria de Graduação decide instaurar processo administrativo de ofício. Nesse caso, sua atuação foi incorreta, pois a instauração de processos administrativos deve ocorrer mediante requerimento do interessado, sendo proibida a atuação espontânea da administração.

Assinale a alternativa **CORRETA**:

- (A) As situações hipotéticas I, II e III estão corretas.
- (B) As situações hipotéticas I e II estão corretas.
- (C) As situações hipotéticas I e III estão corretas.
- (D) As situações hipotéticas II e III estão corretas.

QUESTÃO 29

Além do vencimento, poderão ser pagas ao servidor vantagens pecuniárias, como indenizações, gratificações e adicionais. Sobre tais vantagens, analise as afirmativas abaixo considerando a Lei n. 8.112, de 1990.

- I. As indenizações incorporam-se ao vencimento ou provento para qualquer efeito.
- II. As gratificações incorporam-se ao vencimento ou provento, nos casos e condições indicados em lei.
- III. Os adicionais não se incorporam ao vencimento ou provento para qualquer efeito.
- IV. As vantagens pecuniárias serão computadas e acumuladas, para efeito de concessão de outros acréscimos pecuniários ulteriores sob o mesmo título.

Assinale a alternativa **CORRETA**:

- (A) Está correta apenas a afirmativa III.
- (B) Estão corretas apenas as afirmativas I e IV.
- (C) Estão corretas apenas as afirmativas I e II.
- (D) Está correta apenas a afirmativa II.

QUESTÃO 30

Sobre os atos que estão sujeitos à Lei de Improbidade Administrativa (Lei n. 8.429, de 1992) e sua aplicação, assinale a alternativa **CORRETA**.

- (A) O servidor público, que dispensar indevidamente processo licitatório, responderá por improbidade administrativa, caso a conduta dolosa e a perda patrimonial sejam comprovadas.
- (B) Os atos de improbidade que atentem contra princípios, para serem sancionados, dependem do reconhecimento da produção de dano ao erário e de enriquecimento ilícito dos agentes públicos.
- (C) A lei de improbidade administrativa tem sua aplicação limitada aos agentes públicos, não alcançando terceiros que concorram na conduta improba.
- (D) Ainda que a inobservância de formalidades legais ou regulamentares não implique perda patrimonial efetiva, haverá a necessidade de imposição de ressarcimento.

QUESTÃO 31

A Lei n 14.133, de 2021 prevê as hipóteses de contratação direta pela administração pública. Segundo essa lei, são casos de dispensa de licitação, **EXCETO**.

- (A) A manutenção de um dos ônibus da UFLA no valor de R\$10.000,00 (dez mil reais).
- (B) A restauração de um objeto histórico, que faz parte da coleção principal do Museu Bi Moreira da UFLA.
- (C) A compra de insumos para os laboratórios de Química da UFLA, que são fornecidos por produtor exclusivo.
- (D) A compra de hortifrutigranjeiros, para o restaurante universitário da UFLA, no período necessário para a realização de procedimentos licitatórios correspondentes, hipótese em que a contratação será realizada diretamente pelo preço do dia.

QUESTÃO 32

Acerca da Administração direta, indireta e descentralizada, assinale a alternativa **CORRETA**.

- (A) A descentralização consiste na repartição de competências entre órgãos da administração pública.
- (B) A administração indireta é supervisionada pelo Ministro de Estado competente.
- (C) A administração pública indireta não engloba as autarquias e fundações públicas.
- (D) As entidades da administração pública indireta não possuem personalidade jurídica própria.

QUESTÃO 33

O artigo 5º da Constituição da República Federativa do Brasil de 1988 estabelece que todos são iguais perante a lei, sem distinção de qualquer natureza, garantindo-se aos brasileiros e aos estrangeiros residentes no País a inviolabilidade do direito à vida, à liberdade, à igualdade, à segurança e à propriedade. Sobre os direitos previstos nesse dispositivo constitucional, assinale a alternativa **CORRETA**.

- (A) O mandado de segurança pode ser impetrado para assegurar o conhecimento de informações relativas à pessoa do impetrante, constantes de registros de entidades governamentais.
- (B) Todos têm direito a receber dos órgãos públicos informações de seu interesse particular, ressalvadas aquelas, cujo sigilo seja imprescindível à segurança da sociedade e do Estado.
- (C) Todos podem reunir-se pacificamente, sem armas, em locais abertos ao público, desde que autorizado previamente por autoridade competente.
- (D) A expressão da atividade intelectual, artística, científica e de comunicação é livre, respeitadas as qualificações, censuras e licenças que a lei estabelecer.

QUESTÃO 34

A Constituição da República Federativa do Brasil de 1988 determina que a administração pública direta e indireta de quaisquer dos Poderes da União, dos Estados, do Distrito Federal e dos Municípios obedecerá aos princípios de legalidade, impessoalidade, moralidade, publicidade e eficiência. Sobre as disposições constitucionais relativas à administração pública, analise as afirmativas a seguir.

- I. A publicidade dos atos, obras e serviços dos órgãos públicos deverá ter caráter educativo, informativo ou de orientação social, dela não podendo constar nomes ou imagens que caracterizem promoção pessoal de autoridades ou servidores públicos.
- II. A investidura em cargo em comissão depende de aprovação prévia em concurso público de provas ou de provas e títulos, sendo inconstitucionais declarações em lei de livre nomeação e exoneração para tais cargos.
- III. A acumulação remunerada de cargos públicos de professor com outro técnico ou científico, ou de dois cargos de professor é permitida, contanto que respeite o teto constitucional remuneratório e haja compatibilidade de horários e de regimes.
- IV. Ressalvados os casos especificados na legislação, as obras, os serviços, as compras e as alienações serão contratados mediante decisão discricionária da autoridade competente, considerando os interesses econômicos do órgão ou repartição.

Assinale a alternativa **CORRETA**:

- (A) Estão corretas apenas as afirmativas I e III.
- (B) Estão corretas apenas as afirmativas II e III.
- (C) Estão corretas apenas as afirmativas I e IV.
- (D) Estão corretas apenas as afirmativas II e IV.

QUESTÃO 35

Analise a seguinte situação hipotética:

Roberto, servidor nomeado para cargo de provimento efetivo em virtude de concurso público, há dois anos, ouviu dizer por colegas que perderia seu cargo, pois a direção de seu órgão estava insatisfeita com seu desempenho e, ademais, o cargo que ocupava seria extinto. Indignado com as suposições dos colegas, Roberto afirmou que, de acordo com a Constituição da República Federativa do Brasil de 1988:

- I- por ser servidor nomeado, em razão de aprovação em concurso público e ter passado por avaliação especial de desempenho, ele gozava de estabilidade em seu cargo;
- II- o servidor público estável só perde o cargo em virtude de sentença judicial transitada em julgado, não havendo processo administrativo que culminasse na perda de seu cargo;
- III- se extinto o cargo, o servidor estável deveria ficar em disponibilidade, com remuneração proporcional ao tempo de serviço, até seu adequado aproveitamento em outro cargo;
- IV- o servidor público estável pode buscar a invalidação de sua demissão por sentença judicial, o que levaria, em caso de êxito, à reintegração do servidor.

Considerando as afirmações feitas por Roberto e as prescrições constitucionais, assinale a alternativa **CORRETA**:

- (A) Estão corretas as afirmações I e II.
- (B) Estão corretas as afirmações II e IV.
- (C) Estão corretas as afirmações I e III.
- (D) Estão corretas as afirmações III e IV.

QUESTÕES ESPECÍFICAS (QUESTÕES 36 A 70)**QUESTÃO 36**

As Normas Regulamentadoras (NR's) são disposições complementares ao Capítulo IV (da Segurança e da Medicina do Trabalho) do Título II da Consolidação das Leis do Trabalho (CLT), com redação dada pela Lei 6.514 de 22 de dezembro de 1977 e consistem em obrigações a serem cumpridas por empregadores e trabalhadores, com o objetivo de garantir um trabalho seguro e sadio. Em relação às Normas Regulamentadoras de número 5 (Comissão Interna de Prevenção de Acidentes e de Assédio – CIPA) e de número 6 (Equipamento de Proteção Individual – EPI), todas as proposições abaixo estão corretas, **EXCETO**:

- (A) A proteção contra quaisquer partículas volantes presentes nos ambientes laborais é realizada por meio da correta utilização de respiradores purificadores de ar.
- (B) A proteção da cabeça contra agentes térmicos, químicos e abrasivos pode ser efetuada por meio do uso de capuz ou balaclava específicos para as referidas finalidades.
- (C) A CIPA tem como uma de suas atribuições requisitar à organização informações sobre a segurança e a saúde dos trabalhadores, incluindo as comunicações de acidente de trabalho.
- (D) A CIPA é composta por representantes da organização e dos empregados e, antes da posse, os representantes devem passar por um processo de treinamento com carga horária mínima correspondente ao grau de risco da organização.

QUESTÃO 37

O Programa de Controle Médico de Saúde Ocupacional – NR7 (Lei 6.514, de 22 de dezembro de 1977) deve estar sempre harmonizado com o disposto nas demais Normas Regulamentadoras. Para sua elaboração, deve-se considerar os riscos ocupacionais elencados no:

- (A) mapa de risco.
- (B) alvará sanitário.
- (C) programa de gerenciamento de risco.
- (D) serviço especializado em segurança e medicina do trabalho.

QUESTÃO 38

Considere a situação hipotética: Um enfermeiro, no exercício de suas atividades laborais, ao caminhar pelo campus universitário, depara-se com um servidor, vítima de Obstrução de Via Aérea por Corpo Estranho (OVACE) presenciada. Nessa situação, qual deve ser o procedimento **CORRETO** por parte do enfermeiro?

- (A) Remover o corpo estranho, mediante abertura de via aérea.
- (B) Realizar Manobra de Heimlich, de forma imediata.
- (C) Considerar abordagem específica, após avaliar a severidade do evento.
- (D) Posicionar o servidor em decúbito dorsal, para dar início às compressões torácicas.

QUESTÃO 39

A Portaria nº 1.261, de 5 de maio de 2010, instituiu os Princípios, Diretrizes e Ações em saúde mental que visam orientar os órgãos e entidades do Sistema de Pessoal Civil (SIPEC) da Administração Pública Federal sobre a saúde mental dos servidores. Na referida portaria, entende-se por assistência terapêutica, o conjunto de práticas com foco no atendimento às necessidades e expectativas de saúde dos servidores, a partir de diferentes modalidades de atenção direta, realizadas por equipe multiprofissional. Considere os aspectos da assistência terapêutica e classifique V para as proposições verdadeiras e F para as falsas.

- () Orientação individualizada, incluindo prescrição medicamentosa e planejamento terapêutico.
- () Manutenção do atendimento do servidor em sofrimento psíquico e estabelecimento de mecanismos eficientes de referência e contrarreferência.
- () Intervenções nas situações de conflito por sofrimento psíquico no local de trabalho.
- () Visitas técnicas domiciliares e nos locais de trabalho, possibilitando melhor entendimento do contexto pessoal e social.

Assinale a alternativa que apresenta a sequência **CORRETA**:

- (A) F-V-V-V.
- (B) F-F-V-F.
- (C) V-V-F-F.
- (D) V-V-V-F.

QUESTÃO 40

Em relação ao tempo, à qualidade e à eficiência da manobra de compressão torácica realizada pelo enfermeiro em paciente adulto, todas as alternativas a seguir estão corretas, **EXCETO**:

- (A) Comprimir o tórax com o uso de toda a superfície da mão.
- (B) Permitir o completo retorno do tórax entre as compressões.
- (C) Alternar os profissionais que aplicam as compressões a cada 2 minutos.
- (D) Prolongar o tempo total de compressões nos casos de hipotermia, afogamento e overdose.

QUESTÃO 41

O Desfibrilador Elétrico Automático (DEA) é um equipamento portátil comumente utilizado em casos de parada cardiorrespiratória no atendimento pré-hospitalar. Acerca do uso do DEA, todas as proposições a seguir estão corretas, **EXCETO**:

- (A) As compressões torácicas devem ser interrompidas quando o DEA solicitar análise do ritmo cardíaco.
- (B) Os eletrodos do DEA são instalados no tórax desnudo e seco da pessoa que está sendo socorrida.
- (C) O choque será sinalizado pelo DEA, mediante atividade elétrica sem pulso e fibrilação ventricular.
- (D) As compressões torácicas devem ser interrompidas por um mínimo período, no momento da instalação dos eletrodos do DEA.

QUESTÃO 42

Acerca das recomendações mais significativas de primeiros socorros relacionadas a picadas de cobra, insetos e aracnídeos propostas pela *American Heart Association* e da *American Red Cross Guidelines for First Aid* de 2024, assinale a alternativa **CORRETA**.

- (A) A retirada do carrapato, segurando a sua cabeça o mais próximo possível da pele, com uma pinça ou dispositivo de remoção e puxando-a para cima é recomendado.
- (B) A remoção de um ferrão remanescente na pele, decorrente de picada de abelha, não é benéfica para a recuperação do paciente.
- (C) O uso de gelo para o alívio da dor local por picada de escorpião é sempre dispensado ao paciente.
- (D) O uso de ataduras de imobilização por pressão para tratar picada de cobra é potencialmente benéfico.

QUESTÃO 43

Sobre os principais tópicos e mudanças nas diretrizes da *American Heart Association* (AHA) para ressuscitação cardiopulmonar (RCP) e atendimento cardiovascular de emergência (ACE), do ano de 2020, classifique V para as proposições verdadeiras e F para as falsas.

- () O risco de danos à vítima que recebe as compressões torácicas, quando não está em suposta parada cardiorrespiratória, é moderado.
- () A avaliação e o suporte voltados às necessidades físicas, cognitivas e psicossociais dos sobreviventes de parada cardiorrespiratória são recomendados.
- () O algoritmo de cuidados pós-parada cardiorrespiratória foi atualizado para enfatizar a necessidade de evitar taquicardia, hipoxemia e hipotermia.
- () A recuperação, um sexto elo, constitui um componente da cadeia de sobrevivência da AHA.

Assinale a alternativa que apresenta a sequência **CORRETA**:

- (A) V-F-V-F.
- (B) F-V-F-V.
- (C) F-F-V-V.
- (D) V-V-F-F.

QUESTÃO 44

Assinale a alternativa que indica a norma regulamentadora que, para o seu dimensionamento, deve necessariamente vincular-se ao número de empregados da organização e ao maior grau de risco entre a atividade econômica principal e a atividade econômica preponderante (aquela que ocupa o maior número de trabalhadores) em um estabelecimento.

- (A) Programa de Controle Médico de Saúde Ocupacional.
- (B) Atividades e Operações Insalubres.
- (C) Proteção Contra Incêndios.
- (D) Serviço Especializado em Segurança e em Medicina do Trabalho.

QUESTÃO 45

Sobre as normas de segurança e saúde dos trabalhadores de serviços de saúde, à luz da NR-32 – Segurança e Saúde no Trabalho em Serviços de Saúde, julgue as proposições a seguir:

I – Os trabalhadores com feridas ou lesões nos membros superiores devem passar por avaliação médica obrigatória, antes de iniciar suas atividades laborais.

II – As medidas de proteção devem ser adotadas a partir do resultado da avaliação de riscos ocupacionais previstos no Programa de Gerenciamento de Risco.

III – Os locais, com baixa possibilidade de exposição a agentes biológicos, são dispensados da elaboração do Programa de Controle Médico de Saúde Ocupacional.

IV- As vestimentas utilizadas em centros cirúrgicos, obstétricos, unidades de tratamento intensivo e de pacientes com doenças infecto contagiosas são de responsabilidade do empregador.

Assinale a alternativa **CORRETA**.

- (A) Somente as proposições I, II e IV estão corretas.
- (B) Somente as proposições I, II e III estão corretas.
- (C) Somente as proposições II e IV estão corretas.
- (D) Somente as proposições I e III estão corretas.

QUESTÃO 46

Considerando os diversos cenários da atuação de um enfermeiro, assinale a condição em que a medição dos sinais vitais não é estritamente necessária.

- (A) antes, durante e após uma transfusão de sangue e hemoderivados.
- (B) na internação em uma unidade de saúde.
- (C) antes e após a realização de procedimentos de enfermagem.
- (D) na avaliação de enfermagem de um paciente.

QUESTÃO 47

Em consonância com o Decreto nº 12.122, de 30 de julho de 2024, referente às práticas de prevenção e manejo dos casos de assédio e discriminação, as universidades públicas federais, no âmbito institucional, **NÃO** necessitam responsabilizar-se pela:

- (A) elaboração de uma política de combate ao assédio e à discriminação.
- (B) criação de espaços de acolhimento, escuta ativa, orientação e acompanhamento dos afetados por assédio e discriminação.
- (C) condução e tratamento de todos os casos de denúncia referentes às situações de assédio e discriminação.
- (D) remoção do assediado denunciante de seu ambiente de trabalho atual para evitar retaliação e revitimização.

QUESTÃO 48

A dependência do álcool pode ser encontrada em pessoas idosas e o enfermeiro tem um papel essencial na identificação precoce desses casos.

Fonte: POTTER, Patrícia Ann; PERRY, Anne Griffin. Fundamentos de Enfermagem. 9ª ed, RJ: Elsevier, 2017.

Julgue as proposições, a seguir, sobre a dependência de álcool em idosos.

I – A suspeita do uso de álcool torna-se reduzida diante do histórico de sinais indicativos de demência, como episódios de perda de memória, confusão e quedas repetidas.

II – O uso de álcool geralmente é pouco identificado em idosos, pois os indícios para se levantar a suspeita são sutis.

III – O uso excessivo de álcool pode estar relacionado à depressão, solidão e falta de apoio social.

IV – A perda de habilidades cognitivas ou depressão coexistente, algumas vezes, dificulta a avaliação quanto à suspeita do uso do álcool.

Assinale a alternativa **CORRETA**.

- (A) Somente as proposições I, III e IV estão corretas.
- (B) Somente as proposições II e III estão corretas.
- (C) Somente as proposições III e IV estão corretas.
- (D) Somente as proposições II, III e IV estão corretas.

QUESTÃO 49

Análise a seguinte situação hipotética ocorrida em um ambulatório universitário: Um enfermeiro está prestando atendimento a um colaborador de campo que, ao término de um serviço de capina, apresentou tontura, câibras e mal estar. Em decorrência disso, foi levado pelos colegas de trabalho ao ambulatório da Universidade Federal de Lavras (UFLA). Ao exame evidenciou-se: Frequência Cardíaca: 110 batimentos por minuto; Frequência Respiratória: 28 incursões respiratórias por minuto; Pressão Arterial: 85 X 60 mmHg; Temperatura Axilar: 40,1°C; rubor facial, inquietude, pele quente e seca. O paciente relata o uso de anti-hipertensivos e narra que nas últimas 24 horas apresentou 5 episódios de fezes líquidas.

Fonte: Adaptado de POTTER, Patrícia Ann; PERRY, Anne Griffin. Fundamentos de Enfermagem. 9ª ed, RJ: Elsevier, 2017.

Assinale qual risco **NÃO** se relaciona com a situação hipotética referida acima.

- (A) Risco para aumento da pressão intracraniana.
- (B) Risco para disfunção da função hipotalâmica.
- (C) Risco para hipóxia celular.
- (D) Risco para déficit de volume de líquidos.

QUESTÃO 50

De acordo com o Código de Ética dos Profissionais de Enfermagem, aprovado pela Resolução do Conselho Federal de Enfermagem - Cofen nº 564/2017, relacione a Coluna I com a Coluna II e registre o número correspondente.

COLUNA I – CAPÍTULOS

COLUNA II – DISPOSITIVO LEGAL

- | | |
|----------------------------------|--|
| 1 - Dos Direitos. | () formar e participar da Comissão de Ética de Enfermagem, bem como de comissões interdisciplinares da instituição em que trabalha. |
| 2 - Dos Deveres. | () eximir-se da responsabilidade legal da assistência prestada aos pacientes sob seus cuidados realizados por alunos e/ou estagiários, sob sua supervisão e/ou orientação. |
| 3 - Das Proibições. | () estimular, apoiar, colaborar e promover o desenvolvimento de atividades de ensino, pesquisa e extensão, devidamente aprovados nas instâncias deliberativas. |
| 4 - Das Infrações e Penalidades. | () alterar ou falsificar prova, ou concorrer para a desconstrução de fato que se relacione com o apurado na denúncia durante a condução do processo ético.
() documentar formalmente as etapas do processo de Enfermagem, em consonância com sua competência legal. |

Assinale a alternativa que apresenta na Coluna II a sequência **CORRETA**:

- (A) 1-4-2-3-2.
- (B) 2-3-1-4-1.
- (C) 1-3-2-4-2.
- (D) 2-4-1-3-1.

QUESTÃO 51

De acordo com a Lei nº 7.498/1986, que dispõe sobre a regulamentação do exercício da Enfermagem e dá outras providências, o enfermeiro exerce todas as atividades de enfermagem, cabendo-lhe, como integrante da equipe de saúde, **EXCETO**:

- (A) participação em projetos de construção ou reforma de unidades de internação.
- (B) participação na elaboração, na execução e na avaliação dos planos assistenciais de saúde.
- (C) participação no planejamento, na execução e na avaliação da programação de saúde.
- (D) participação no cumprimento de quaisquer prescrições medicamentosa a distância.

QUESTÃO 52

Leia o excerto a seguir:

“[...] a aprovada Resolução do Conselho Federal de Enfermagem - Cofen nº 736/2024 esclarece o conceito de Processo de Enfermagem (PE), descrevendo-o como um método de trabalho utilizado pela equipe de Enfermagem. Essa Resolução declara de forma clara a definição de PE, cada uma de suas etapas e o amparo legal da equipe de Enfermagem na sua execução (2024, p. 2).”

Fonte: BARROS, A.L.B.L.; et al. O avanço do conhecimento e a nova resolução do Cofen sobre o Processo de Enfermagem. Revista Gaúcha de Enfermagem. v. 45, p.1-3, 2024.

Com relação ao Processo de Enfermagem (PE), analise as proposições a seguir e julgue-as como verdadeiras (V) ou falsas (F).

- () O PE deve ser realizado de modo deliberado e sistemático, em todo contexto socioambiental, em que ocorre o cuidado de enfermagem.
- () O PE organiza-se em cinco etapas inter-relacionadas, interdependentes, recorrentes e cíclicas, a saber: avaliação, diagnóstico, planejamento, implementação e evolução de enfermagem.
- () A etapa de implementação do PE está apoiada nos seguintes padrões, a saber: cuidados de enfermagem, cuidados interprofissionais e cuidados em programas de saúde.
- () A etapa de avaliação do PE compreende a realização das intervenções, ações e atividades idealizadas no planejamento assistencial.
- () A documentação do PE deve estar formalmente contida no prontuário do paciente, físico ou eletrônico e cabe ao enfermeiro o registro de todas as suas etapas.

Assinale a alternativa que apresenta a sequência **CORRETA**:

- (A) V-F-F-V-V.
- (B) F-V-V-F-F.
- (C) V-V-V-F-V.
- (D) F-F-F-V-F.

QUESTÃO 53

De acordo com o Capítulo IV (Das Infrações e Penalidades), do Código de Ética dos Profissionais de Enfermagem (Resolução COFEN nº 564/2017), o Art. 113 considera circunstâncias agravantes das infrações, **EXCETO**:

- (A) cometer infração dolosamente.
- (B) aproveitar a fragilidade da vítima.
- (C) cometer a infração por motivo fútil ou torpe.
- (D) realizar atos sob emprego real de força física.

QUESTÃO 54

De acordo com Kurgant (1991, p. 7), “[...] os organogramas, comumente encontrados nos serviços de enfermagem, mostram linhas de subordinação integral, definidas e compatíveis com o poder atribuído, pela organização, às pessoas que integram esse serviço. As pessoas e as relações interpessoais não são devidamente consideradas, e as propostas de trabalho resultam em atividades rotineiras com avaliações exclusivamente quantitativas.”

Fonte: KURCGANT, Paulina. Administração em enfermagem. São Paulo: EPU, 1991. p. 254.

Com base no exposto, assinale a alternativa **CORRETA**, a que o excerto supracitado se refere:

- (A) Teoria Clássica aplicada à Enfermagem.
- (B) Teoria Burocrática aplicada à Enfermagem.
- (C) Teoria de Sistemas aplicada à Enfermagem.
- (D) Teoria das Relações Humanas aplicada à Enfermagem.

QUESTÃO 55

Observe um trecho da notícia, postada pelo Conselho Regional de Enfermagem de Minas Gerais, disposta a seguir:

Iniciativa do Coren-MG fortalece a liderança na Enfermagem, essencial para a qualificação da assistência

“O Coren-MG considera a formação de líderes na Enfermagem uma prioridade essencial para o fortalecimento da profissão. Acreditamos que uma equipe com lideranças preparadas tem o potencial de transformar o ambiente de trabalho, impulsionar melhores resultados e aprimorar, ainda mais, a qualidade da assistência prestada. Com esse objetivo, o programa “Lidera, Enfermagem”, em parceria com Shirley Berti, do Prodelis, segue sua missão de formar líderes em todo o estado.”

Disponível em: <<https://www.corenmg.gov.br/iniciativa-do-coren-mg-fortalece-a-lideranca-na-enfermagem-essencial-para-a-qualificacao-da-assistencia/>> Acesso em: 02/09/2025

Considerando a temática liderança, abordada pela reportagem, as alternativas estão corretas, **EXCETO**:

- (A) A liderança vem sendo retomada como ferramenta importante para a organização da assistência e o efetivo gerenciamento do cuidado.
- (B) A liderança *laissez-faire* enfraquece as iniciativas individuais e promove o comportamento dependente e submisso dos membros do grupo.
- (C) A liderança democrática tem por objetivo a autodeterminação do grupo, o desenvolvimento das habilidades dos indivíduos e a interação entre a equipe.
- (D) A liderança é um instrumento gerencial que auxilia o enfermeiro na tomada de decisões e contribui para o alcance de metas institucionais.

QUESTÃO 56

A comunicação consiste no processo de compartilhamento de informações, pensamentos e ideias com outros indivíduos no interior das instituições de saúde. É, portanto, complexa porque envolve a dimensão política-cultural da organização e pode ocorrer de diferentes tipos, conforme ilustra a figura a seguir:

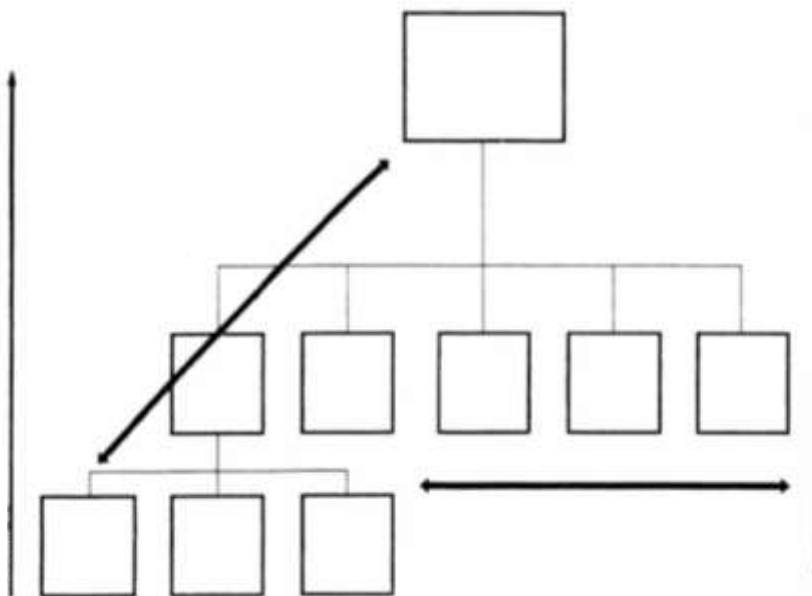


Figura ilustrativa: Representação dos tipos de comunicação em uma instituição de saúde.

Fonte: KURCGANT, P. Administração em enfermagem. São Paulo: EPU, 1991. p. 254 (adaptado).

Com base no excerto e na figura expostos acima, marque a alternativa **CORRETA**:

- (A) A comunicação diagonal cruza a cadeia de comando da organização, ocorrendo no relacionamento dos departamentos de linha, grupos e assessoria.
- (B) A comunicação ascendente ocorre dos superiores para os subordinados, seguindo o organograma de cima para baixo.
- (C) A comunicação descendente ocorre dos subordinados em direção aos níveis hierarquicamente superiores, viabilizando as interações entre a equipe de profissionais.
- (D) A comunicação horizontal ou lateral ocorre por meio do contato de um membro externo à organização com um elemento da cadeia, promovendo interlocuções mais amplas.

QUESTÃO 57

Leia o depoimento presente no artigo de Spagnol (2010, p. 7), disposto a seguir:

“Na minha equipe o enfermeiro geralmente lida bem e procura ser ético, justo e normalmente resolve bem o conflito mesmo quando ele está envolvido, eu acho que o enfermeiro do meu setor tem bastante tato para lidar com situação de conflito. Ele procura não expor as pessoas envolvidas, procura resolver entre as partes sem gerar um conflito público maior ainda, a discussão em público na frente do paciente ou na frente de outro funcionário e é nessa parte mesmo de sigilo de advertir verbalmente primeiro, as pessoas que estão envolvidas e colocar um ponto final de maneira que os conflitos não se repitam (E5).”

Fonte: SPAGNOL, C.A.; et al. Situações de conflito vivenciadas no contexto hospitalar: a visão dos técnicos e auxiliares de enfermagem. Revista Escola de Enfermagem da USP. v. 44, n. 3, p. 803-11, 2010.

Com relação ao estilo de negociação de conflitos presente no depoimento, assinale a alternativa **CORRETA**.

- (A) Estilo restritivo: caracterizado pela coerção, medo e ameaça, combina o impulso para o controle e para o desrespeito com o outro, considerando que o oponente só chega a um acordo se for forçado.
- (B) Estilo colaborativo: caracterizado pela preservação da identidade, confronto, cooperação e comumente adotado quando é muito importante encontrar soluções nas quais os dois lados têm seus interesses preservados.
- (C) Estilo artiloso: caracterizado pela astúcia, domínio do impulso para a desconsideração da pessoa, uso de procedimentos e regras; busca a estratégia da abstenção, do adiamento e do atraso na negociação para manter o outro a distância.
- (D) Estilo contestador: caracterizado por ações decisivas e rápidas; e indicado em emergências ou quando há um índice considerável de rejeição de propostas e interesses das pessoas envolvidas no processo conflituoso.

QUESTÃO 58

De acordo com Hinkle e Cheever (2016, p. 3197), “o acidente vascular encefálico isquêmico refere-se a uma perda súbita da função em consequência da ruptura do suprimento sanguíneo para determinada parte do encéfalo”.

Fonte: HINKLE, Janice L.; CHEEVER, Kerry H. Brunner & Suddarth: Tratado de Enfermagem Médico-Cirúrgica. 13. ed. Rio de Janeiro: Guanabara Koogan, 2016.

Diante do exposto, marque a alternativa **CORRETA** que relaciona o déficit neurológico às implicações procedimentais para enfermagem.

- (A) Disartria - estimular o cliente a realizar exercícios de amplitude de movimento no lado afetado.
- (B) Hemiparesia - abordar o cliente pelo lado do campo intacto da visão.
- (C) Disfagia - testar os reflexos faríngeos do cliente antes de oferecer alimentos ou líquidos.
- (D) Hemianopsia - incentivar o cliente a repetir os sons do alfabeto.

QUESTÃO 59

O planejamento estratégico situacional (PES) é um método voltado para a resolução de problemas presentes no processo de trabalho assistencial e gerencial do enfermeiro. Nele, o problema é entendido como algo que “[...] incomoda o ator social e o motiva a buscar soluções adequadas, ou seja, aquilo que o ator detecta na realidade e confronta com um padrão que ele considera não adequado ou não tolerável e o estimula a enfrentá-lo, visando à promoção de mudanças (Matus, 1996 apud Kurgant, 2016; p. 35)”.

Fonte: KURCGANT, P. Gerenciamento em enfermagem. 3. ed. Rio de Janeiro: Guanabara Koogan, 2016.

Diante do exposto, analise as proposições a seguir referentes aos momentos de elaboração e execução do PES:

- I. No momento tático-operacional, ocorre a implementação das ações propostas no plano, sendo necessária fazer a mediação entre o planejamento e as situações apresentadas na realidade.
- II. No momento estratégico, ocorre a identificação dos atores que integram o problema e os recursos de que eles dispõem para controlar as operações.
- III. No momento normativo, o enfoque reside na construção da viabilidade do plano, calculando o tipo de controle que cada ator exerce sobre os recursos a serem utilizados em sua execução.
- IV. No momento explicativo, a realidade é esclarecida por meio da seleção de problemas relevantes e da compreensão ampliada das razões pelas quais eles ocorrem.

Marque a alternativa **CORRETA**:

- (A) Somente as proposições I e III estão corretas.
- (B) Somente as proposições II e III estão corretas.
- (C) Somente as proposições I e IV estão corretas.
- (D) Somente as proposições II e IV estão corretas.

QUESTÃO 60

Considere a situação hipotética: P.R.S., sexo feminino, 57 anos, tabagista e portadora de diabetes *mellitus*, apresenta diminuição da sensibilidade nos pés, deformidades anatômicas em áreas de pressão e histórico progresso de úlceras plantares tratadas. Durante consulta de rotina no ambulatório de atendimento da Universidade Federal de Lavras, a paciente foi orientada pelo enfermeiro quanto aos cuidados com os pés.

Com base no caso apresentado, analise as afirmativas e julgue-as como verdadeiras (V) ou falsas (F).

- () Secar bem os pés e certificar-se de secar entre os dedos.
- () Usar calçados na praia ou em calçadas quentes.
- () Examinar os pés uma vez por semana à procura de cortes e manchas.
- () Utilizar um espelho para examinar as plantas dos pés.
- () Cortar as unhas dos pés em formato curvo e curto.

Assinale a alternativa que apresenta a sequência **CORRETA**:

- (A) F-F-F-V-F.
- (B) F-V-V-F-V.
- (C) V-F-V-F-V.
- (D) V-V-F-V-F.

QUESTÃO 61

Analise o caso clínico hipotético a seguir para responder à questão.

A.C.S, sexo masculino, 73 anos, portador da Doença de Alzheimer, encontra-se internado no setor de clínica médica, acamado e totalmente dependente dos cuidados da enfermagem. Nesse caso, considera-se que a atelectasia é um risco para o cliente que não está se movimentando adequadamente no leito e não consegue realizar exercícios de respiração profunda e uso do espirômetro de incentivo.

A partir do que foi exposto, assinale a opção **CORRETA** referente aos sinais e aos sintomas da atelectasia:

- (A) Membros frios, tremores e fibrilação atrial.
- (B) Febre alta, tosse produtiva e claudicação.
- (C) Murmúrio vesicular diminuído, crepitações e tosse.
- (D) Calafrios, febre paroxística noturna e taquipneia.

QUESTÃO 62

Considere a situação hipotética: uma servidora da Universidade Federal de Lavras está conversando com o enfermeiro sobre o estresse que ela tem sentido no ambiente de trabalho. Em relação ao estresse, classifique V para as proposições verdadeiras e F para as falsas.

- () A servidora pode estar se referindo à exaustão emocional e a sentimentos de fracasso.
- () A causa do estresse pode estar relacionada à mudança de suas responsabilidades devido à mudança de chefia.
- () O esgotamento (*burnout*) pode estar ocorrendo devido a um recente desentendimento com um colega de trabalho.
- () O relato de infecções recorrentes e de um discreto aumento da pressão arterial podem estar associados ao estresse vivenciado.

Assinale a alternativa que apresenta a sequência **CORRETA**:

- (A) F-V-V-V.
- (B) F-F-V-F.
- (C) V-F-F-V.
- (D) V-V-F-V.

QUESTÃO 63

São princípios da Política Nacional de Humanização (PNH), também denominada de HumanizaSUS, **EXCETO**:

- (A) indissociabilidade entre atenção e gestão, uma vez que os modos de cuidar são inseparáveis dos modos de gerir e de se apropriar do trabalho.
- (B) protagonismo, corresponsabilidade e autonomia dos indivíduos, de forma coletiva, levando-se em consideração a compreensão da realidade.
- (C) centralidade das decisões de gestão em níveis hierárquicos de maior complexidade, de forma a garantir a padronização de condutas e de cuidado em todo o território nacional.
- (D) transversalidade dos modos de relação e comunicação entre os indivíduos, produzindo como efeito a desestabilização das fronteiras dos saberes e dos territórios.

QUESTÃO 64

Considere a situação hipotética: durante um surto de sarampo, ocorrido em uma pequena região brasileira, uma universidade desenvolveu um projeto de pesquisa que fomentou diversas ações de relevância para a vigilância em saúde nesse contexto.

De acordo com a Resolução nº 588, de 12 de julho de 2018, que instituiu a Política Nacional de Vigilância em Saúde (PNVS), são ações passíveis de serem realizadas por universidades, **EXCETO**:

- (A) A capacitação de profissionais da Atenção Básica à Saúde, com o intuito de melhorar a Vigilância em Saúde.
- (B) A produção de relatórios técnico-científicos, visando a subsidiar os gestores locais para a tomada de decisão.
- (C) A realização de ações de cunho educativo e preventivo, nas áreas de maior incidência da doença, bem como em áreas adjacentes.
- (D) A criação de um novo Sistema de Informação em Saúde, de notificação compulsória, além do SINAN, com vistas a dar maior celeridade às notificações de casos de sarampo na região.

QUESTÃO 65

A Resolução nº 588, de 12 de julho de 2018, que instituiu a Política Nacional de Vigilância em Saúde (PNVS), ressalta a importância das universidades para o fortalecimento das ações de vigilância no país.

Assinale a alternativa que corresponde corretamente a uma das atribuições das universidades, no âmbito da PNVS:

- (A) regular, controlar, avaliar e fiscalizar ações, produtos, substâncias e serviços de saúde.
- (B) articular-se, de forma estreita, por meio da construção de saberes, normas, tecnologias e ferramentas que possam subsidiar respostas aos problemas de saúde.
- (C) contribuir para a definição do financiamento das ações de vigilância em saúde, visando assegurar os recursos e tecnologias para seu cumprimento.
- (D) elaborar normas pertinentes à vigilância em saúde, complementares às disciplinas estadual e nacional.

QUESTÃO 66

De acordo com o Artigo 200, da Constituição da República Federativa do Brasil de 1988, são de competência do SUS, **EXCETO**:

- (A) Amparar pessoas, principalmente crianças e adolescentes, em situação de vulnerabilidade, bem como integrar pessoas com deficiência (PcD) à vida comunitária.
- (B) Executar ações de vigilância sanitária, epidemiológica e de saúde do trabalhador, bem como participar da produção de medicamentos e imunobiológicos.
- (C) Ordenar a formação de recursos humanos na área da saúde, além de incrementar em sua área de atuação o desenvolvimento científico e tecnológico.
- (D) Participar da formulação da política e da execução das ações de saneamento básico, assim como fiscalizar e inspecionar alimentos, quanto ao controle de seu teor nutricional.

QUESTÃO 67

De acordo com as diretrizes políticas de saúde consolidadas pela Constituição de 1988, a qual reordena todo o sistema de saúde brasileiro, analise as afirmativas a seguir e classifique-as como verdadeiras (V) ou falsas (F).

- () A saúde tem como fatores determinantes e condicionantes variáveis geográficas, de habitação, de renda, de educação, de cultura, nutricionais, genéticas e de acesso aos serviços de saúde.
- () É legítimo o direito de todos, sem quaisquer distinções, às ações de saúde em todos os níveis de complexidade e em todas as necessidades.
- () As ações de saúde deverão ser padronizadas em todo o território nacional e centralizadas nas decisões do governo federal, com o intuito de torná-las isonômicas a todos.
- () O modelo assistencial em saúde deve ser ofertado centrado nas doenças, com ênfase na prestação de serviços médicos individuais, de enfoque curativo.
- () A Rede de Atenção à Saúde deve ser organizada com direção única, em cada esfera do governo, atendimento integral e participação social.

Assinale a alternativa que representa a sequência **CORRETA**:

- (A) F-V-V-F-V.
- (B) V-V-F-F-V.
- (C) F-F-V-V-F.
- (D) V-F-V-V-F.

QUESTÃO 68

Com base nos princípios da Atenção Básica, estabelecidos pela Portaria nº 2.436 de 2017, por meio da qual aprovou-se a Política Nacional da Atenção Básica (PNAB), no âmbito do SUS, analise as proposições a seguir. Classifique-as como verdadeiras (V) ou falsas (F), considerando que a Atenção Básica deve:

- () priorizar o atendimento curativo e a demanda espontânea.
- () ser ordenadora do cuidado e coordenadora da rede de atenção à saúde do SUS.
- () priorizar o atendimento de agravos agudos e das urgências.
- () ser a porta de entrada preferencial para os outros níveis de complexidade da rede de atenção à saúde do SUS.
- () operacionalizar os princípios da universalidade, equidade e integralidade.

Assinale a alternativa que representa a sequência **CORRETA**:

- (A) V-V-F-F-V.
- (B) F-F-V-V-F.
- (C) F-V-F-V-V.
- (D) V-F-V-V-F.

QUESTÃO 69

A primeira cartilha do SUS, denominada “ABC do SUS – doutrinas e princípios”, de 1990, baseia-se na Constituição e na Lei Orgânica da Saúde.

Com relação à referida cartilha e aos preceitos constitucionais, caracterizam-se como princípios organizativos que regem o SUS, **EXCETO**:

- (A) resolubilidade.
- (B) centralização.
- (C) participação dos cidadãos.
- (D) regionalização e hierarquização.

QUESTÃO 70

Leia o excerto, a seguir, referente à variável presente no dimensionamento de pessoal:

“[...] consiste em um acréscimo no quantitativo de pessoal de enfermagem por categoria profissional, para a cobertura das ausências ao serviço, merecendo atenção especial na área de enfermagem pelas implicações que a redução da equipe acarreta na quantidade e na qualidade da assistência prestada ao paciente, especialmente nas unidades que funcionam ininterruptamente (Kurgant, 2016, p. 90).”

Baseando-se no excerto, marque a alternativa **CORRETA** que indica o conceito referenciado.

- (A) Índice de segurança técnica.
- (B) Quantidade média de paciente.
- (C) Tempo médio diário de cuidado.
- (D) Carga média de trabalho da unidade.

GABARITO RASCUNHO

Questões 01 a 14				Questões 15 a 28				Questões 29 a 42				Questões 43 a 56				Questões 57 a 70								
01	<input type="radio"/>	<input type="radio"/>	<input type="radio"/>	<input type="radio"/>	15	<input type="radio"/>	<input type="radio"/>	<input type="radio"/>	<input type="radio"/>	29	<input type="radio"/>	<input type="radio"/>	<input type="radio"/>	<input type="radio"/>	43	<input type="radio"/>	<input type="radio"/>	<input type="radio"/>	<input type="radio"/>	57	<input type="radio"/>	<input type="radio"/>	<input type="radio"/>	<input type="radio"/>
02	<input type="radio"/>	<input type="radio"/>	<input type="radio"/>	<input type="radio"/>	16	<input type="radio"/>	<input type="radio"/>	<input type="radio"/>	<input type="radio"/>	30	<input type="radio"/>	<input type="radio"/>	<input type="radio"/>	<input type="radio"/>	44	<input type="radio"/>	<input type="radio"/>	<input type="radio"/>	<input type="radio"/>	58	<input type="radio"/>	<input type="radio"/>	<input type="radio"/>	<input type="radio"/>
03	<input type="radio"/>	<input type="radio"/>	<input type="radio"/>	<input type="radio"/>	17	<input type="radio"/>	<input type="radio"/>	<input type="radio"/>	<input type="radio"/>	31	<input type="radio"/>	<input type="radio"/>	<input type="radio"/>	<input type="radio"/>	45	<input type="radio"/>	<input type="radio"/>	<input type="radio"/>	<input type="radio"/>	59	<input type="radio"/>	<input type="radio"/>	<input type="radio"/>	<input type="radio"/>
04	<input type="radio"/>	<input type="radio"/>	<input type="radio"/>	<input type="radio"/>	18	<input type="radio"/>	<input type="radio"/>	<input type="radio"/>	<input type="radio"/>	32	<input type="radio"/>	<input type="radio"/>	<input type="radio"/>	<input type="radio"/>	46	<input type="radio"/>	<input type="radio"/>	<input type="radio"/>	<input type="radio"/>	60	<input type="radio"/>	<input type="radio"/>	<input type="radio"/>	<input type="radio"/>
05	<input type="radio"/>	<input type="radio"/>	<input type="radio"/>	<input type="radio"/>	19	<input type="radio"/>	<input type="radio"/>	<input type="radio"/>	<input type="radio"/>	33	<input type="radio"/>	<input type="radio"/>	<input type="radio"/>	<input type="radio"/>	47	<input type="radio"/>	<input type="radio"/>	<input type="radio"/>	<input type="radio"/>	61	<input type="radio"/>	<input type="radio"/>	<input type="radio"/>	<input type="radio"/>
06	<input type="radio"/>	<input type="radio"/>	<input type="radio"/>	<input type="radio"/>	20	<input type="radio"/>	<input type="radio"/>	<input type="radio"/>	<input type="radio"/>	34	<input type="radio"/>	<input type="radio"/>	<input type="radio"/>	<input type="radio"/>	48	<input type="radio"/>	<input type="radio"/>	<input type="radio"/>	<input type="radio"/>	62	<input type="radio"/>	<input type="radio"/>	<input type="radio"/>	<input type="radio"/>
07	<input type="radio"/>	<input type="radio"/>	<input type="radio"/>	<input type="radio"/>	21	<input type="radio"/>	<input type="radio"/>	<input type="radio"/>	<input type="radio"/>	35	<input type="radio"/>	<input type="radio"/>	<input type="radio"/>	<input type="radio"/>	49	<input type="radio"/>	<input type="radio"/>	<input type="radio"/>	<input type="radio"/>	63	<input type="radio"/>	<input type="radio"/>	<input type="radio"/>	<input type="radio"/>
08	<input type="radio"/>	<input type="radio"/>	<input type="radio"/>	<input type="radio"/>	22	<input type="radio"/>	<input type="radio"/>	<input type="radio"/>	<input type="radio"/>	36	<input type="radio"/>	<input type="radio"/>	<input type="radio"/>	<input type="radio"/>	50	<input type="radio"/>	<input type="radio"/>	<input type="radio"/>	<input type="radio"/>	64	<input type="radio"/>	<input type="radio"/>	<input type="radio"/>	<input type="radio"/>
09	<input type="radio"/>	<input type="radio"/>	<input type="radio"/>	<input type="radio"/>	23	<input type="radio"/>	<input type="radio"/>	<input type="radio"/>	<input type="radio"/>	37	<input type="radio"/>	<input type="radio"/>	<input type="radio"/>	<input type="radio"/>	51	<input type="radio"/>	<input type="radio"/>	<input type="radio"/>	<input type="radio"/>	65	<input type="radio"/>	<input type="radio"/>	<input type="radio"/>	<input type="radio"/>
10	<input type="radio"/>	<input type="radio"/>	<input type="radio"/>	<input type="radio"/>	24	<input type="radio"/>	<input type="radio"/>	<input type="radio"/>	<input type="radio"/>	38	<input type="radio"/>	<input type="radio"/>	<input type="radio"/>	<input type="radio"/>	52	<input type="radio"/>	<input type="radio"/>	<input type="radio"/>	<input type="radio"/>	66	<input type="radio"/>	<input type="radio"/>	<input type="radio"/>	<input type="radio"/>
11	<input type="radio"/>	<input type="radio"/>	<input type="radio"/>	<input type="radio"/>	25	<input type="radio"/>	<input type="radio"/>	<input type="radio"/>	<input type="radio"/>	39	<input type="radio"/>	<input type="radio"/>	<input type="radio"/>	<input type="radio"/>	53	<input type="radio"/>	<input type="radio"/>	<input type="radio"/>	<input type="radio"/>	67	<input type="radio"/>	<input type="radio"/>	<input type="radio"/>	<input type="radio"/>
12	<input type="radio"/>	<input type="radio"/>	<input type="radio"/>	<input type="radio"/>	26	<input type="radio"/>	<input type="radio"/>	<input type="radio"/>	<input type="radio"/>	40	<input type="radio"/>	<input type="radio"/>	<input type="radio"/>	<input type="radio"/>	54	<input type="radio"/>	<input type="radio"/>	<input type="radio"/>	<input type="radio"/>	68	<input type="radio"/>	<input type="radio"/>	<input type="radio"/>	<input type="radio"/>
13	<input type="radio"/>	<input type="radio"/>	<input type="radio"/>	<input type="radio"/>	27	<input type="radio"/>	<input type="radio"/>	<input type="radio"/>	<input type="radio"/>	41	<input type="radio"/>	<input type="radio"/>	<input type="radio"/>	<input type="radio"/>	55	<input type="radio"/>	<input type="radio"/>	<input type="radio"/>	<input type="radio"/>	69	<input type="radio"/>	<input type="radio"/>	<input type="radio"/>	<input type="radio"/>
14	<input type="radio"/>	<input type="radio"/>	<input type="radio"/>	<input type="radio"/>	28	<input type="radio"/>	<input type="radio"/>	<input type="radio"/>	<input type="radio"/>	42	<input type="radio"/>	<input type="radio"/>	<input type="radio"/>	<input type="radio"/>	56	<input type="radio"/>	<input type="radio"/>	<input type="radio"/>	<input type="radio"/>	70	<input type="radio"/>	<input type="radio"/>	<input type="radio"/>	<input type="radio"/>

ATENÇÃO!

ESTA PÁGINA PODERÁ SER DESTACADA E LEVADA PELO (A) CANDIDATO (A) SOMENTE SE NÃO CONTIVER NENHUMA ANOTAÇÃO ALÉM DAS MARCAÇÕES DO GABARITO-RASCUNHO.

**UNIVERSIDADE FEDERAL DE LAVRAS – UFPA
CONCURSO PÚBLICO TÉCNICO ADMINISTRATIVO / UFPA (EDITAL 58/25)**

