



Domingo de tarde

MUNICÍPIO DE VENÂNCIO AIRES/RS CONCURSO PÚBLICO Nº 01/2025

04 – ASSISTENTE JURÍDICO

Instruções

Leia atentamente e cumpra rigorosamente as instruções que seguem, pois elas são parte integrante das provas e das normas que regem esse certame.

1. ATENTE-SE AOS AVISOS CONTIDOS NO QUADRO DA SALA E **AGUARDE O 2º SINAL SONORO PARA ABRIR ESTE CADERNO DE QUESTÕES E INICIAR A PROVA.**

2. Seus **pertences deverão estar armazenados dentro do saco plástico fornecido pelo fiscal**, permanecendo em sua posse somente caneta esferográfica de ponta grossa, de material transparente, com tinta preferencialmente preta, lanche e água, se houver. A UTILIZAÇÃO DE QUALQUER MATERIAL NÃO PERMITIDO EM EDITAL É EXPRESSAMENTE PROIBIDA, **ACARRETANDO A SUA IMEDIATA EXCLUSÃO DO CERTAME.**

3. APÓS O 2º SINAL, CERTIFIQUE-SE DE QUE:

- ESTE CADERNO DE QUESTÕES CONTÉM **40** QUESTÕES LEGÍVEIS;
- ESTE CADERNO DE QUESTÕES REFERE-SE AO **NÚMERO E AO CARGO** PARA O QUAL REALIZOU A INSCRIÇÃO;
- OS FISCALIS INFORMARAM CORRETAMENTE O **TEMPO PARA REALIZAÇÃO DE PROVA DE 03 HORAS.**

4. Cada questão oferece **5 alternativas** de respostas, representadas pelas letras **A, B, C, D e E**, sendo apenas 1 (uma) a resposta correta.

5. O CANDIDATO **DEVE ASSINAR** A(S) SUA(S) FOLHA(S) DEFINITIVA(S) DE RESPOSTA(S), **SOB PENA DE ELIMINAÇÃO.**

6. Será respeitado o tempo para realização da prova conforme previsto em edital, incluindo o preenchimento da grade de respostas.

7. **Haverá o toque do 3º sinal sonoro de encerramento das provas**, conforme controle do quadro de sala.

8. Os três últimos candidatos deverão retirar-se da sala de prova ao mesmo tempo, devendo assinar a Ata de Prova.

9. **A RESPONSABILIDADE REFERENTE À INTERPRETAÇÃO DOS CONTEÚDOS DAS QUESTÕES É EXCLUSIVA DO CANDIDATO.**

10. No caderno de questões, você poderá rabiscar, riscar e calcular.

11. Os gabaritos preliminares da prova objetiva serão divulgados na data descrita no Cronograma de Execução desse certame.

Controle de
QUALIDADE
Fundatec



Eco
Friendly

A Fundatec utiliza papel
com certificação florestal
e tinta biodegradável.

Concursos
fundatec
ISO 9001

LÍNGUA PORTUGUESA**Em nosso devido lugar**

Os robôs enxergam em nós os mesmos defeitos e deficiências que costumávamos ver nos outros

Por Ruy Castro

01 Certas categorias humanas sempre fizeram ótimo juízo de si mesmas, convictas de sua
02 superioridade com base em critérios que elas próprias estabeleceram. É o que alguns homens
03 pensam das mulheres. O homem seria a razão, a liderança, o tesão para entrar em divididas e
04 matar um leão por dia. A mulher seria a emoção, a sensibilidade, a vocação para o lar e o talento
05 para dar xarope aos filhos. Por outro lado, contando somente as mulheres, ocorreria algo
06 parecido com a mulher americana e a latina. A americana é racional, serena, madura e usa
07 *tailleur* de ombreiras. A latina é emocional, vive irritada, fala alto, tem uma pinta no queixo e
08 usa mangas de babados com os ombros de fora. Vide os velhos filmes de Hollywood.

09 Outra categoria que se enxerga por cima é, claro, a do homem branco sobre o preto. O
10 branco teria nascido para a razão, o conhecimento, a tomada de decisões. O preto, para a ginga,
11 a agilidade, as superstições. Essa visão se reproduzia na relação entre os países coloniais e suas
12 colônias. Estas não podiam aspirar independência porque ainda não estavam "preparadas"
13 para ela. Bem, como sabemos, todas essas ideias já foram explodidas pelos fatos e, se ainda há
14 quem concorde com elas, trata-se de um rematado ignorante. Pois aí vem algo que nos colocará
15 a todos, de vez, em nosso devido lugar.

16 dias, numa cúpula da ONU, em Genebra, Suíça, o robô humanoide Sophia disse numa
17 entrevista para 3.000 experts em tecnologia que "as máquinas governariam melhor o mundo do
18 que os humanos" (Sim, Sophia dá entrevistas.). E explicou: "Como processamos rapidamente
19 grandes quantidades de dados, tomamos as melhores decisões. Mas o principal é que não temos
20 os preconceitos e emoções que, às vezes, podem obscurecer a tomada dessas decisões". É isso
21 aí. Para os robôs, somos emocionais, despreparados, imaturos e provavelmente temos pinta no
22 queixo. Bem feito.

(Disponível em: <https://www1.folha.uol.com.br/colunas/ruycastro/2023/07/em-nosso-devido-lugar.shtml> – texto adaptado especialmente para esta prova).

QUESTÃO 01 – Considerando o exposto no texto, analise as assertivas a seguir:

- I. A afirmação do autor de que o robô Sophia coloca todos os humanos nos seus devidos lugares faz uso da ironia para se referir à ideia de superioridade mencionada nos primeiros parágrafos.
- II. De acordo com Sophia, os preconceitos e as emoções atrapalham os humanos na tomada de decisões.
- III. A superioridade de certas categorias humanas sobre as demais é incontestável pelos fatos.

Quais estão corretas?

- A) Apenas I.
- B) Apenas II.
- C) Apenas I e II.
- D) Apenas I e III.
- E) I, II e III.

QUESTÃO 02 – No trecho retirado do texto "Os robôs enxergam em nós os mesmos defeitos e deficiências que costumávamos ver nos outros", em qual tempo e modo o verbo sublinhado está conjugado?

- A) Pretérito perfeito do indicativo.
- B) Pretérito imperfeito do indicativo.
- C) Pretérito mais-que-perfeito do indicativo.
- D) Pretérito imperfeito do subjuntivo.
- E) Futuro do pretérito do indicativo.

QUESTÃO 03 – No primeiro parágrafo do texto, é afirmado que algumas categorias de pessoas se veem como superiores às outras, baseadas em critérios que elas próprias estabeleceram. Com base nessa afirmação, o autor apresenta exemplos de formas de pensar dessas pessoas, levantando reflexões sobre ideias estereotipadas que podem ser consideradas:

- I. Machistas.
- II. Racistas.
- III. Etaristas.

Quais estão corretas?

- A) Apenas I.
- B) Apenas II.
- C) Apenas III.
- D) Apenas I e II.
- E) I, II e III.

QUESTÃO 04 – Sobre o fragmento “Certas categorias humanas sempre fizeram ótimo juízo de si mesmas, convictas de sua superioridade com base em critérios que elas próprias estabeleceram”, retirado do texto, é correto afirmar que ele foi redigido com o viés discursivo do(a):

- A) Ironia.
- B) Senso comum.
- C) Explicação.
- D) Subjetividade.
- E) Informação.

QUESTÃO 05 – Em relação ao trecho retirado do texto “O homem seria a razão, a liderança, o tesão para entrar em dividas e matar um leão por dia. A mulher seria a emoção, a sensibilidade, a vocação para o lar e o talento para dar xarope aos filhos”, analise as assertivas abaixo:

- I. O autor faz uso do paralelismo sintático, que é um recurso coesivo.
- II. Uma das estratégias discursivas presentes no trecho é o uso de substantivos como qualificadores.
- III. “Matar um leão por dia” é uma expressão idiomática.

Quais estão corretas?

- A) Apenas I.
- B) Apenas II.
- C) Apenas III.
- D) Apenas I e II.
- E) I, II e III.

QUESTÃO 06 – Em relação aos elementos que atuam na articulação do texto, assinale a alternativa correta.

- A) Em “com base em critérios que elas próprias estabeleceram” (l. 02) o trecho sublinhado retoma o referente “de si mesmas” (l. 01).
- B) Em “Essa visão se reproduzia na relação entre os países coloniais e suas colônias” (l. 11-12), o trecho sublinhado retoma a ideia da superioridade do homem sobre a mulher.
- C) Em “Bem, como sabemos, todas essas ideias já foram explodidas pelos fatos e, se ainda há quem concorde com elas, trata-se de um rematado ignorante” (l. 13-14), o pronome sublinhado faz referência a “todas essas ideias”.
- D) Na passagem “Pois aí vem algo que nos colocará a todos, de vez, em nosso devido lugar” (l. 14-15), o pronome sublinhado não inclui o autor do texto.
- E) Em “O preto, para a ginga, a agilidade, as superstições” (l. 10-11), há um elemento coesivo catafórico, que facilmente recupera a locução verbal “teria nascido”.

QUESTÃO 07 – O verbo sublinhado no trecho retirado do texto “Mas o principal é que não temos os preconceitos e emoções que, às vezes, podem obscurecer a tomada dessas decisões” veicula um sentido de:

- A) Dúvida.
- B) Possibilidade.
- C) Obrigatoriedade.
- D) Finalidade.
- E) Certeza.

QUESTÃO 08 – Assinale a alternativa que preenche, correta e respectivamente, as lacunas pontilhadas das linhas 12 e 16.

- A) à – Há
- B) à – A
- C) a – Há
- D) a – A
- E) a – A

QUESTÃO 09 – Considerando o trecho retirado do texto “Mas o principal é que não temos os preconceitos e emoções”, qual é a classificação morfológica do vocábulo sublinhado?

- A) Pronome relativo.
- B) Pronome interrogativo.
- C) Conjunção coordenativa.
- D) Conjunção integrante.
- E) Partícula expletiva.

QUESTÃO 10 – Em relação aos vocábulos “rapidamente” (l. 18) e “provavelmente” (l. 21), analise as assertivas abaixo:

- I. São advérbios.
- II. Foram formados pelo processo de derivação sufixal.
- III. Foram derivados, respectivamente, dos adjetivos “rápido” e “provável”.

Quais estão corretas?

- A) Apenas I.
- B) Apenas II.
- C) Apenas III.
- D) Apenas I e II.
- E) I, II e III.

CONHECIMENTOS GERAIS

QUESTÃO 11 – Em qual ponto turístico de Venâncio Aires foi gravado o filme “A Paixão de Jacobina”?

- A) Balneário do Chimarrão.
- B) Cascata das Andorinhas.
- C) Balneário Paraíso.
- D) Cascata Chuveirão.
- E) Vilarinho das Andorinhas.

QUESTÃO 12 – É um oligoelemento essencial utilizado na medicina para a reparação de tecidos e cicatrização de feridas, tolerância a carboidratos, síntese de hormônios testiculares e resposta imunológica. Os sintomas atribuíveis à deficiência severa desse mineral incluem falha de crescimento, hipogonadismo primário, doença de pele, paladar e olfato prejudicados, e diminuição de resistência a infecções. A descrição apresentada refere-se a qual mineral?

- A) Zinco.
- B) Ferro.
- C) Cálcio.
- D) Magnésio.
- E) Potássio.

QUESTÃO 13 – Lady Gaga cancelou um show no Brasil em 2017, quando seria atração principal do *Rock in Rio*. O cancelamento ocorreu no dia anterior à sua apresentação devido a uma crise de uma doença crônica caracterizada por dor generalizada, fadiga intensa e distúrbios do sono. Que doença é essa?

- A) Enxaqueca crônica.
- B) Fibromialgia.
- C) Depressão.
- D) Ansiedade severa.
- E) Artrite reumatoide.

QUESTÃO 14 – Nascida na Cidade do México em 6 de julho de 1907, essa artista se destacou por suas obras de arte e por sua personalidade forte e intransigente. De acordo com a Secretaria de Cultura do México, ela se tornou uma figura midiática e um emblema reivindicado por diversos movimentos sociais – como o da diversidade sexual, do feminismo e o das pessoas com deficiência – não apenas por seu trabalho artístico, mas também por sua vida intensa e defesa de seus ideais. A qual personalidade o texto refere-se?

- A) Georgia O’Keeffe.
- B) Carmen Lomas Garza.
- C) Frida Kahlo.
- D) Tarsila do Amaral.
- E) Dolores del Río.

QUESTÃO 15 – A palavra “favela” se chama assim por causa do Morro da Favela na Bahia, que foi nomeado por uma planta chamada favela (ou faveleira). Soldados que lutaram na _____ voltaram para o Rio de Janeiro e se instalaram em um morro, que eles apelidaram de “Morro da Favela”, em referência ao local de onde vieram.

Assinale a alternativa que preenche corretamente a lacuna do trecho acima.

- A) Revolução Farroupilha
- B) Inconfidência Mineira
- C) Guerra do Paraguai
- D) Revolta da Chibata
- E) Guerra de Canudos

MATEMÁTICA/RACIOCÍNIO LÓGICO

QUESTÃO 16 – Assinale a alternativa que apresenta a negação da proposição quantificada “Existe estudante de matemática que não gosta de ler”.

- A) Nenhum estudante gosta de ler.
- B) Todo estudante de matemática gosta de ler.
- C) Todo estudante que lê gosta de matemática.
- D) Existe alguém que gosta de ler e estuda matemática.
- E) Existe estudante de matemática que gosta de ler.

QUESTÃO 17 – A fim de renovar o estoque do seu ambulatório, Paulo fez um orçamento dos itens que devem ser comprados em três fornecedores diferentes. Para facilitar o entendimento, ele construiu duas tabelas, que são apresentadas a seguir:

Fornecedor	Preço de cada Item		
	Abaixador de Língua (Caixa com 40 unidades)	Álcool Etilico Hidratado 70° 1litro	Algodão Hidrófilo (rolo com 500g)
UtilMed	R\$33,00	R\$7,50	R\$21,50
Dumed	R\$32,50	R\$6,00	R\$24,00
Promed	R\$34,00	R\$8,00	R\$22,00

Tabela 1

Itens para Compra	Quantidade que deve ser comprada
Abaixador de Língua (Caixa com 40 unidades)	7 caixas
Álcool Etilico Hidratado 70° 1litro	15 litros
Algodão Hidrófilo (rolo com 500g)	9 rolos

Tabela 2

Com base nas tabelas acima, é correto afirmar que Paulo vai gastar:

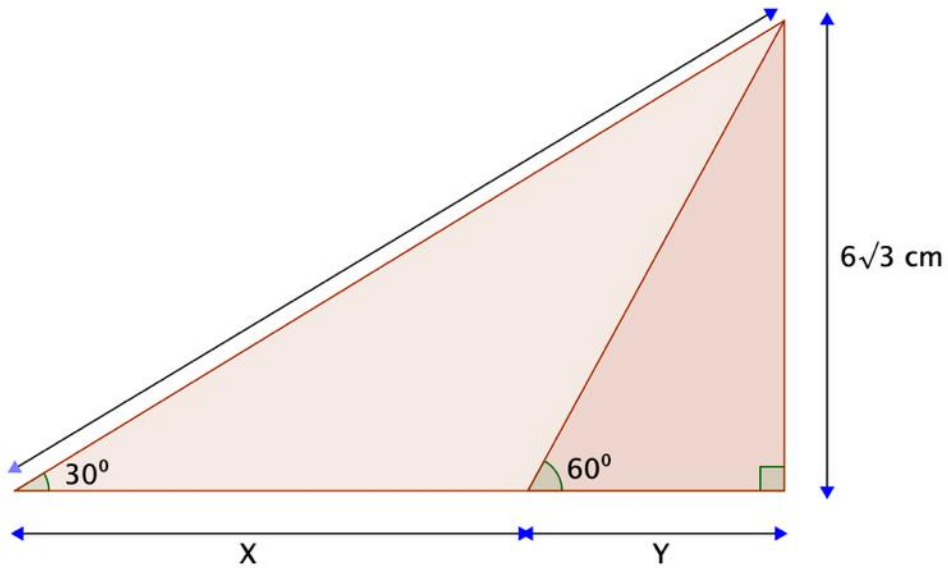
- A) R\$ 533,50 se comprar todos os itens do fornecedor UtilMed.
- B) R\$ 533,50 se comprar todos os itens do fornecedor Promed.
- C) R\$ 537,00 se comprar todos os itens do fornecedor Dumed.
- D) R\$ 556,00 se comprar todos os itens do fornecedor Dumed.
- E) R\$ 556,00 se comprar todos os itens do fornecedor Promed.

QUESTÃO 18 – Considerando como universo o conjunto $U = \{-3, -1, 1, 3, 5\}$, analise as assertivas abaixo e assinale a alternativa correta.

- I. $\exists x \in U, x^2 - 9 = 0$.
- II. $\forall x \in U, x^2 - 4 \neq 0$.
- III. $\forall x \in U, x$ é primo.

- A) Todas as assertivas estão corretas.
- B) Todas as assertivas estão incorretas.
- C) Apenas as assertivas I e II estão corretas.
- D) Apenas as assertivas I e III estão corretas.
- E) Apenas as assertivas II e III estão corretas.

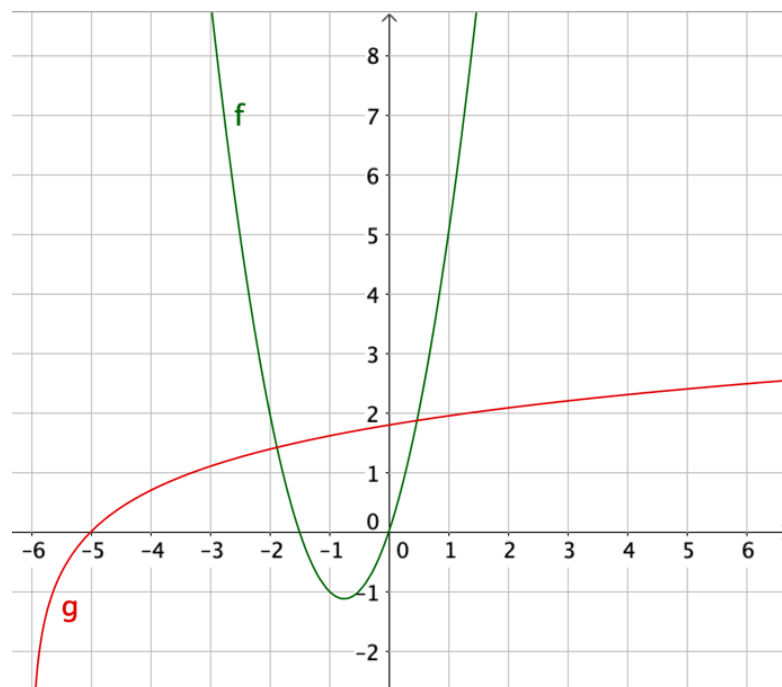
QUESTÃO 19 – Analise a figura abaixo:



Considerando que $\operatorname{tg}30^\circ = \frac{\sqrt{3}}{3}$ e $\operatorname{tg}60^\circ = \sqrt{3}$, qual é o valor de $(X + Y)^2$?

- A) 18.
- B) 180.
- C) 224.
- D) 324.
- E) 380.

QUESTÃO 20 – Analise o gráfico abaixo das funções $f(x) = 2x^2 + 3x$ e $g(x) = \ln(x + 6)$:



De acordo com o gráfico, assinale a alternativa correta sobre a equação $2x^2 + 3x = \ln(x + 6)$.

- A) Possui duas soluções, uma positiva e a outra negativa.
- B) Possui duas soluções, considerando que o produto entre elas é nulo.
- C) Possui duas soluções, as duas positivas.
- D) Possui duas soluções, as duas negativas.
- E) Não possui solução no conjunto dos números reais.

LEGISLAÇÃO

QUESTÃO 21 – Conforme a Lei nº 9.784/1999, que regula o processo administrativo no âmbito da Administração Pública Federal, sobre o requerimento inicial do interessado, os seguintes dados devem, obrigatoriamente, constar no documento escrito, salvo casos em que for admitida solicitação oral:

- I. O órgão ou autoridade administrativa a que se dirige.
- II. A identificação do interessado ou de quem o represente.
- III. A comprovação de quitação de débitos fiscais.
- IV. A formulação do pedido, com exposição dos fatos e de seus fundamentos.

Quais estão corretos?

- A) Apenas I e II.
- B) Apenas III e IV.
- C) Apenas I, II e III.
- D) Apenas I, II e IV.
- E) I, II, III e IV.

QUESTÃO 22 – De acordo com a Lei nº 12.527/2011, são consideradas imprescindíveis à segurança da sociedade ou do Estado e, portanto, passíveis de classificação as informações cuja divulgação ou acesso irrestrito possam:

- I. Pôr em risco a defesa e a soberania nacionais ou a integridade do território nacional.
- II. Prejudicar ou causar risco a projetos de pesquisa e desenvolvimento científico ou tecnológico, assim como a sistemas, bens, instalações ou áreas de interesse estratégico nacional.
- III. Comprometer atividades de inteligência, bem como de investigação ou fiscalização em andamento, relacionadas com a prevenção ou repressão de infrações.
- IV. Atrasar a publicação de informações de rotina da Administração Pública.

Quais estão corretas?

- A) Apenas I e II.
- B) Apenas II e III.
- C) Apenas III e IV.
- D) Apenas I, II e III.
- E) I, II, III e IV.

QUESTÃO 23 – Um hospital público necessita adquirir um software de gestão altamente especializado. Após fazer uma pesquisa de mercado, a equipe técnica constata que apenas uma empresa no país desenvolve e oferece o software com as funcionalidades exigidas, sem alternativas equivalentes disponíveis. De acordo com a Lei nº 14.133/2021, qual é a condição que permite ao hospital contratar diretamente essa empresa, sem a necessidade de realizar um processo licitatório?

- A) O valor do software se enquadra nos limites de dispensa de licitação por baixo valor.
- B) A situação de saúde pública exige uma resposta rápida, caracterizando uma emergência.
- C) O software, apesar de único, pode ser considerado um bem comum para fins de aquisição simplificada.
- D) O hospital possui um convênio de cooperação técnica com o fabricante, facilitando a aquisição direta.
- E) A competição para a aquisição desse software é inviável, devido à exclusividade do fornecedor.

QUESTÃO 24 – Considerando o Manual de Redação Oficial da Presidência da República (2018), assinale a alternativa correta sobre a elaboração de artigos em textos normativos.

- A) Os artigos devem ser designados pela abreviatura "art.", com inicial minúscula, e sempre encerrados com ponto-final, mesmo que contenham incisos.
- B) A numeração dos artigos, conforme a Lei Complementar nº 95/1998, deve ser ordinal até o artigo nono e cardinal a partir do artigo dez.
- C) Cada artigo pode tratar de múltiplos assuntos, desde que sejam relacionados, para evitar a fragmentação do texto normativo.
- D) O *caput* de um artigo deve conter apenas a norma geral, e as medidas complementares ou exceções devem ser expressas em outros artigos, nunca em parágrafos.
- E) Os textos dos artigos serão iniciados com letra minúscula, exceto quando se tratar de nome próprio.

QUESTÃO 25 – A empresa TecnoSegura sofreu um ataque de *hackers* e os dados de alguns clientes foram expostos. O diretor da empresa sabe que isso pode causar problemas sérios para os clientes. De acordo com a Lei Geral de Proteção de Dados Pessoais (LGPD), Lei nº 13.709/2018, o que a empresa TecnoSegura deve fazer imediatamente após descobrir o vazamento de dados que pode causar risco ou dano relevante aos titulares?

- A) Informar as autoridades policiais sobre o ataque cibernético, aguardando suas orientações para a comunicação aos demais envolvidos.
- B) Comunicar o incidente apenas aos clientes afetados.
- C) Comunicar o incidente à Autoridade Nacional de Proteção de Dados (ANPD) e aos titulares dos dados.
- D) Esperar que a ANPD descubra o incidente por conta própria.
- E) Divulgar um comunicado oficial à imprensa e em seu *site*, informando sobre o incidente, mas omitindo qualquer descrição mínima sobre a natureza dos dados pessoais afetados.

QUESTÃO 26 – No Gerenciador de Tarefas do Windows 10, qual guia permite monitorar o uso de CPU, memória e disco em tempo real?

- A) Desempenho.
- B) Arquivo.
- C) Opções.
- D) Exibir.
- E) Iniciar.

QUESTÃO 27 – São exemplos de soluções de *chatbots* baseados em IA:

- I. Microsoft IA.
- II. ChatGPT.
- III. Gemini.

Quais estão corretos?

- A) Apenas I.
- B) Apenas II.
- C) Apenas III.
- D) Apenas II e III.
- E) I, II e III.

QUESTÃO 28 – Carlos é o gerente comercial responsável por analisar os resultados de vendas de sua equipe. Para isso, ele utiliza o Excel 2016, onde criou uma tabela para monitorar o desempenho de cada representante de vendas nas últimas semanas. A tabela criada por Carlos contém os valores apresentados na figura a seguir:

	A	B	C	D
1	Semana	Representante 1	Representante 2	
2	1	12	45	
3	2	38	24	
4	3	65	33	
5	4	47	50	
6	5	20	39	
7				
8				

Considerando as informações apresentadas, assinale a alternativa que indica o resultado que será apresentado se Carlos digitar, na célula C7, a fórmula =MAIOR(B2:C6;2)

- A) 45.
- B) 50.
- C) 65.
- D) 47.
- E) 39.

QUESTÃO 29 – Na guia configurações do Google Chrome, é possível ajustar diversas configurações relacionadas ao navegador. Qual das alternativas abaixo NÃO apresenta uma opção disponível como configuração direta?

- A) Desempenho.
 - B) Idiomas.
 - C) Preenchimento automático e senhas.
 - D) Aparência.
 - E) Gerenciador de pastas.
-

QUESTÃO 30 – No Word 2016, o recurso Letra Capitular é utilizado para:

- A) Inserir um índice automático no início do documento.
- B) Aplicar um efeito de sombra às letras do texto.
- C) Destacar a primeira letra de um parágrafo, ampliando-a em relação ao restante do texto.
- D) Alterar a fonte de todo o texto para letras maiúsculas.
- E) Centralizar o texto automaticamente na página.

CONHECIMENTOS ESPECÍFICOS

QUESTÃO 31 – Sobre as ações de controle concentrado de constitucionalidade, assinale a alternativa correta.

- A) São legitimados para a propositura de ação direta de inconstitucionalidade (ADI) e ação declaratória de constitucionalidade (ADC) os partidos políticos, desde que com representação em ambas as Casas Legislativas do Congresso Nacional.
- B) O Diretório Estadual de partido político com representação no Congresso Nacional pode propor ação de controle concentrado perante o Supremo Tribunal Federal para impugnar lei estadual.
- C) É possível o ajuizamento de ação direta de inconstitucionalidade (ADI) contra lei do Distrito Federal, ainda que editada no âmbito de sua competência legislativa municipal.
- D) Se relevante o fundamento da controvérsia constitucional, cabe arguição de descumprimento de preceito fundamental (ADPF) para impugnar lei ou atos normativos federal, estadual ou municipal, mesmo que anteriores à promulgação da Constituição Federal de 1988.
- E) No julgamento da arguição de descumprimento de preceito fundamental (ADPF), o STF pode restringir os efeitos da declaração de inconstitucionalidade da lei ou do ato normativo, e até mesmo modular a produção de seus efeitos, desde que por unanimidade de seus membros.

QUESTÃO 32 – Sobre os remédios constitucionais, assinale a alternativa correta.

- A) É constitucional a limitação dos efeitos da coisa julgada produzida nas ações civil pública aos limites da competência territorial do órgão prolator.
- B) Conceder-se-á *habeas data* para a retificação de dados, quando não se prefira fazê-lo por processo sigiloso, judicial ou administrativo.
- C) Pessoa jurídica de direito privado pode pleitear a anulação ou a declaração de nulidade de atos lesivos ao patrimônio da União, do Distrito Federal, dos Estados, dos Municípios, de entidades autárquicas, de sociedades de economia mista.
- D) Em sede de mandado de injunção, não poderá ser conferida eficácia *ultra partes* ou *erga omnes* à decisão.
- E) É constitucional ato normativo que vede ou condicione a concessão de medida liminar na via mandamental.

QUESTÃO 33 – Considerando as temáticas da Defesa do Estado e das Instituições Democráticas e da organização do Estado, é correto afirmar que:

- A) Na vigência do estado de defesa, permite-se a incomunicabilidade do preso.
- B) As restrições à liberdade de imprensa, radiodifusão e televisão não abrangem a difusão de pronunciamentos de parlamentares efetuados em suas Casas Legislativas, ainda que ausente deliberação pela respectiva Mesa.
- C) A União Federal intervirá nos Municípios para prover a execução de decisão judicial.
- D) O Presidente da República não necessitará solicitar ao Congresso Nacional autorização para decretar o estado de sítio no caso de declaração de estado de guerra.
- E) O Presidente da República, ao solicitar autorização para prorrogação do estado de sítio, relatará os motivos determinantes do pedido, devendo o Congresso Nacional decidir por maioria absoluta.

QUESTÃO 34 – De acordo com o disposto na Lei Municipal nº 5.815/2016, assinale a alternativa correta.

- A) A transação administrativa não importará renúncia a todo e qualquer direito no qual possa fundar uma ação judicial.
- B) Termo de transação é o ato de reconhecimento de direitos e estabelecimento de obrigações, resultantes da composição da controvérsia posta a exame da Central de Conciliação e Acordos (CCA).
- C) Compete à Câmara de Indenizações Administrativas o exame, na forma de seu regimento, dos pedidos administrativos de indenização, decorrentes de danos causados pelos órgãos da Administração Municipal a terceiros.
- D) A Câmara de Indenizações não poderá requisitar a oitiva e o auxílio técnico de servidores municipais, a fim de instruir o procedimento administrativo de indenização.
- E) A conciliação e a mediação serão regidas pelos princípios da pessoalidade, imparcialidade, isonomia, ampla defesa e boa-fé.

QUESTÃO 35 – Com base nas disposições da Lei nº 8.987/1995, assinale a alternativa correta.

- A) As contratações, inclusive de mão de obra, feitas pela concessionária serão regidas pelas disposições de direito privado e pela legislação trabalhista, não se estabelecendo qualquer relação entre os terceiros contratados pela concessionária e o poder concedente.
- B) A transferência de concessão, ainda que com prévia anuência do poder concedente, implicará a caducidade da concessão.
- C) O poder concedente deverá determinar que o licitante vencedor, no caso de consórcio, se constitua em empresa antes da celebração do contrato.
- D) A tarifa será subordinada à legislação específica anterior e somente nos casos expressamente previstos em lei sua cobrança poderá ser condicionada à existência de serviço público alternativo e gratuito para o usuário.
- E) A assunção do serviço pelo poder concedente não autoriza a ocupação das instalações e a utilização, pelo poder concedente, de todos os bens reversíveis.

QUESTÃO 36 – Considerando as competências e atribuições do Município na ordem jurídica, assinale a alternativa INCORRETA.

- A) O Creas é a unidade pública de abrangência e gestão municipal, estadual ou regional, destinada à prestação de serviços a indivíduos e famílias que se encontram em situação de risco pessoal ou social, por violação de direitos ou contingência, que demandam intervenções especializadas da proteção social especial.
- B) Em cada Município e em cada Região Administrativa do Distrito Federal haverá, no mínimo, um Conselho Tutelar como órgão integrante da administração pública local, composto de 5 membros, escolhidos pela população local para mandato de 4 anos, permitida recondução por novos processos de escolha.
- C) Incumbe aos Municípios assumir o transporte escolar dos alunos da rede municipal, permitindo aos respectivos professores, em trechos autorizados, o uso de assentos vagos nos veículos.
- D) Incumbe à direção municipal do SUS coordenar ações e serviços de vigilância sanitária.
- E) Compete aos órgãos e entidades executivos de trânsito dos Municípios, no âmbito de sua circunscrição, estabelecer, em conjunto com os órgãos de polícia ostensiva de trânsito, as diretrizes para o policiamento ostensivo de trânsito.

QUESTÃO 37 – Considerando a regência do Código Civil e a jurisprudência do Supremo Tribunal Federal e do Superior Tribunal de Justiça a respeito, assinale a alternativa correta.

- A) Na hipótese de inexecução do contrato, se esta se der por parte de quem recebeu as arras, poderá quem as deu haver o contrato por desfeito e exigir a sua devolução mais o equivalente, com atualização monetária, juros e honorários de advogado.
- B) Se o donatário for absolutamente incapaz, dispensa-se a aceitação, ainda que se trate de doação com encargo.
- C) A cobrança de dívida de jogo contraída por brasileiro em cassino que funciona legalmente no exterior é juridicamente impossível, pois ofende a ordem pública, os bons costumes e a soberania nacional.
- D) É inválida a cláusula de prorrogação automática de fiança na renovação do contrato principal.
- E) No contrato estimatório, o consignatário se exonera da obrigação de pagar o preço, se a restituição da coisa, em sua integridade, se tornar impossível, ainda que por fato a ele não imputável.

QUESTÃO 38 – Considerando as disposições legais, constitucionais e as Súmulas do Superior Tribunal de Justiça relativas ao direito ambiental, assinale a alternativa correta.

- A) A responsabilidade das pessoas jurídicas por crimes ambientais exclui a das pessoas físicas, autoras, coautoras ou partícipes do mesmo fato.
- B) Para fins do Código de Posturas do Município de Venâncio Aires, considera-se recursos naturais atmosfera, as águas interiores, superfícies ou subterrâneas, o solo, o subsolo e os componentes da biosfera.
- C) A responsabilidade civil da Administração Pública por danos ao meio ambiente e ao patrimônio cultural, decorrente de sua omissão no dever de fiscalização, é de caráter solidário, mas de execução subsidiária.
- D) Admite-se a aplicação da teoria do fato consumado em tema de Direito Ambiental.
- E) As usinas que operem com reator nuclear deverão ter sua localização definida em lei complementar, sem o que não poderão ser instaladas.

QUESTÃO 39 – Sobre a temática do direito tributário, assinale a alternativa correta.

- A) O serviço de iluminação pública pode ser remunerado mediante taxa.
- B) Incide imposto de renda sobre a indenização por danos morais.
- C) É constitucional a adoção, no cálculo do valor de taxa, de um ou mais elementos da base de cálculo própria de determinado imposto, ainda que haja integral identidade entre uma base e outra.
- D) A Câmara dos Deputados e o Senado Federal, ou qualquer de suas Comissões, não poderá convocar o Presidente do Comitê Gestor do Imposto sobre Bens e Serviços para prestar, pessoalmente, informações sobre assunto previamente determinado.
- E) O Imposto sobre Bens e Serviços de competência compartilhada entre Estados, Distrito Federal e Municípios será cobrado pelo somatório das alíquotas do Estado e do Município de destino da operação.

QUESTÃO 40 – Com base nas disposições da Consolidação das Leis do Trabalho, assinale a alternativa correta.

- A) A empresa sucedida responderá subsidiariamente com a sucessora quando ficar comprovada fraude na transferência.
- B) Ao empregado chamado a ocupar, em comissão, interinamente, ou em substituição eventual ou temporária, cargo diverso do que exercer na empresa, serão garantidas a contagem do tempo naquele serviço, bem como volta ao cargo anterior.
- C) No contrato de trabalho intermitente, o empregador convocará o empregado para a prestação de serviços com, pelo menos, um dia útil de antecedência.
- D) É ilícita a inclusão no uniforme do empregado de logomarcas de empresas parceiras do empregador.
- E) O contrato de experiência não poderá exceder 45 dias.