



Domingo de tarde

## MUNICÍPIO DE VENÂNCIO AIRES/RS CONCURSO PÚBLICO Nº 01/2025

### 08 — CIRURGIÃO-DENTISTA COMUNITÁRIO

#### Instruções

Leia atentamente e cumpra rigorosamente as instruções que seguem, pois elas são parte integrante das provas e das normas que regem esse certame.

1. ATENTE-SE AOS AVISOS CONTIDOS NO QUADRO DA SALA E **AGUARDE O 2º SINAL SONORO PARA ABRIR ESTE CADERNO DE QUESTÕES E INICIAR A PROVA.**

2. Seus **pertences deverão estar armazenados dentro do saco plástico fornecido pelo fiscal**, permanecendo em sua posse somente caneta esferográfica de ponta grossa, de material transparente, com tinta preferencialmente preta, lanche e água, se houver. A UTILIZAÇÃO DE QUALQUER MATERIAL NÃO PERMITIDO EM EDITAL É EXPRESSAMENTE PROIBIDA, **ACARRETANDO A SUA IMEDIATA EXCLUSÃO DO CERTAME.**

3. APÓS O 2º SINAL, CERTIFIQUE-SE DE QUE:

- ESTE CADERNO DE QUESTÕES CONTÉM **40** QUESTÕES LEGÍVEIS;
- ESTE CADERNO DE QUESTÕES REFERE-SE AO **NÚMERO E AO CARGO** PARA O QUAL REALIZOU A INSCRIÇÃO;
- OS FISCAIS INFORMARAM CORRETAMENTE O **TEMPO PARA REALIZAÇÃO DE PROVA DE 03 HORAS.**

4. Cada questão oferece **5 alternativas** de respostas, representadas pelas letras **A, B, C, D e E**, sendo apenas 1 (uma) a resposta correta.

5. O CANDIDATO **DEVE ASSINAR** A(S) SUA(S) FOLHA(S) DEFINITIVA(S) DE RESPOSTA(S), **SOB PENA DE ELIMINAÇÃO.**

6. Será respeitado o tempo para realização da prova conforme previsto em edital, incluindo o preenchimento da grade de respostas.

7. **HAVERÁ O TOQUE DO 3º SINAL SONORO DE ENCERRAMENTO DAS PROVAS**, CONFORME CONTROLE DO QUADRO DE SALA.

8. Os três últimos candidatos deverão retirar-se da sala de prova ao mesmo tempo, devendo assinar a Ata de Prova.

9. **A RESPONSABILIDADE REFERENTE À INTERPRETAÇÃO DOS CONTEÚDOS DAS QUESTÕES É EXCLUSIVA DO CANDIDATO.**

10. No caderno de questões, você poderá rabiscar, riscar e calcular.

11. Os gabaritos preliminares da prova objetiva serão divulgados na data descrita no Cronograma de Execução desse certame.

Controle de  
**QUALIDADE**  
Fundatec



Eco  
Friendly

A Fundatec utiliza papel  
com certificação florestal  
e tinta biodegradável.

Concursos  
**fundatec**  
ISO 9001



**LÍNGUA PORTUGUESA****Em nosso devido lugar**

*Os robôs enxergam em nós os mesmos defeitos e deficiências que costumávamos ver nos outros*

*Por Ruy Castro*

01 Certas categorias humanas sempre fizeram ótimo juízo de si mesmas, convictas de sua  
02 superioridade com base em critérios que elas próprias estabeleceram. É o que alguns homens  
03 pensam das mulheres. O homem seria a razão, a liderança, o tesão para entrar em divididas e  
04 matar um leão por dia. A mulher seria a emoção, a sensibilidade, a vocação para o lar e o talento  
05 para dar xarope aos filhos. Por outro lado, contando somente as mulheres, ocorreria algo  
06 parecido com a mulher americana e a latina. A americana é racional, serena, madura e usa  
07 *tailleur* de ombreiras. A latina é emocional, vive irritada, fala alto, tem uma pinta no queixo e  
08 usa mangas de babados com os ombros de fora. Vide os velhos filmes de Hollywood.

09 Outra categoria que se enxerga por cima é, claro, a do homem branco sobre o preto. O  
10 branco teria nascido para a razão, o conhecimento, a tomada de decisões. O preto, para a ginga,  
11 a agilidade, as superstições. Essa visão se reproduzia na relação entre os países coloniais e suas  
12 colônias. Estas não podiam aspirar ..... independência porque ainda não estavam "preparadas"  
13 para ela. Bem, como sabemos, todas essas ideias já foram explodidas pelos fatos e, se ainda há  
14 quem concorde com elas, trata-se de um rematado ignorante. Pois aí vem algo que nos colocará  
15 a todos, de vez, em nosso devido lugar.

16 ..... dias, numa cúpula da ONU, em Genebra, Suíça, o robô humanoide Sophia disse numa  
17 entrevista para 3.000 experts em tecnologia que "as máquinas governariam melhor o mundo do  
18 que os humanos" (Sim, Sophia dá entrevistas.). E explicou: "Como processamos rapidamente  
19 grandes quantidades de dados, tomamos as melhores decisões. Mas o principal é que não temos  
20 os preconceitos e emoções que, às vezes, podem obscurecer a tomada dessas decisões". É isso  
21 aí. Para os robôs, somos emocionais, despreparados, imaturos e provavelmente temos pinta no  
22 queixo. Bem feito.

(Disponível em: <https://www1.folha.uol.com.br/colunas/ruycastro/2023/07/em-nosso-devido-lugar.shtml> – texto adaptado especialmente para esta prova).

**QUESTÃO 01** – Considerando o exposto no texto, analise as assertivas a seguir:

- I. A afirmação do autor de que o robô Sophia coloca todos os humanos nos seus devidos lugares faz uso da ironia para se referir à ideia de superioridade mencionada nos primeiros parágrafos.
- II. De acordo com Sophia, os preconceitos e as emoções atrapalham os humanos na tomada de decisões.
- III. A superioridade de certas categorias humanas sobre as demais é incontestável pelos fatos.

Quais estão corretas?

- A) Apenas I.
- B) Apenas II.
- C) Apenas I e II.
- D) Apenas I e III.
- E) I, II e III.

**QUESTÃO 02** – No trecho retirado do texto "Os robôs enxergam em nós os mesmos defeitos e deficiências que costumávamos ver nos outros", em qual tempo e modo o verbo sublinhado está conjugado?

- A) Pretérito perfeito do indicativo.
- B) Pretérito imperfeito do indicativo.
- C) Pretérito mais-que-perfeito do indicativo.
- D) Pretérito imperfeito do subjuntivo.
- E) Futuro do pretérito do indicativo.

**QUESTÃO 03** – No primeiro parágrafo do texto, é afirmado que algumas categorias de pessoas se veem como superiores às outras, baseadas em critérios que elas próprias estabeleceram. Com base nessa afirmação, o autor apresenta exemplos de formas de pensar dessas pessoas, levantando reflexões sobre ideias estereotipadas que podem ser consideradas:

- I. Machistas.
- II. Racistas.
- III. Etaristas.

Quais estão corretas?

- A) Apenas I.
- B) Apenas II.
- C) Apenas III.
- D) Apenas I e II.
- E) I, II e III.

**QUESTÃO 04** – Sobre o fragmento “Certas categorias humanas sempre fizeram ótimo juízo de si mesmas, convictas de sua superioridade com base em critérios que elas próprias estabeleceram”, retirado do texto, é correto afirmar que ele foi redigido com o viés discursivo do(a):

- A) Ironia.
- B) Senso comum.
- C) Explicação.
- D) Subjetividade.
- E) Informação.

**QUESTÃO 05** – Em relação ao trecho retirado do texto “O homem seria a razão, a liderança, o tesão para entrar em dividas e matar um leão por dia. A mulher seria a emoção, a sensibilidade, a vocação para o lar e o talento para dar xarope aos filhos”, analise as assertivas abaixo:

- I. O autor faz uso do paralelismo sintático, que é um recurso coesivo.
- II. Uma das estratégias discursivas presentes no trecho é o uso de substantivos como qualificadores.
- III. “Matar um leão por dia” é uma expressão idiomática.

Quais estão corretas?

- A) Apenas I.
- B) Apenas II.
- C) Apenas III.
- D) Apenas I e II.
- E) I, II e III.

**QUESTÃO 06** – Em relação aos elementos que atuam na articulação do texto, assinale a alternativa correta.

- A) Em “com base em critérios que elas próprias estabeleceram” (l. 02) o trecho sublinhado retoma o referente “de si mesmas” (l. 01).
- B) Em “Essa visão se reproduzia na relação entre os países coloniais e suas colônias” (l. 11-12), o trecho sublinhado retoma a ideia da superioridade do homem sobre a mulher.
- C) Em “Bem, como sabemos, todas essas ideias já foram explodidas pelos fatos e, se ainda há quem concorde com elas, trata-se de um rematado ignorante” (l. 13-14), o pronome sublinhado faz referência a “todas essas ideias”.
- D) Na passagem “Pois aí vem algo que nos colocará a todos, de vez, em nosso devido lugar” (l. 14-15), o pronome sublinhado não inclui o autor do texto.
- E) Em “O preto, para a ginga, a agilidade, as superstições” (l. 10-11), há um elemento coesivo catafórico, que facilmente recupera a locução verbal “teria nascido”.

**QUESTÃO 07** – O verbo sublinhado no trecho retirado do texto “Mas o principal é que não temos os preconceitos e emoções que, às vezes, podem obscurecer a tomada dessas decisões” veicula um sentido de:

- A) Dúvida.
- B) Possibilidade.
- C) Obrigatoriedade.
- D) Finalidade.
- E) Certeza.

**QUESTÃO 08** – Assinale a alternativa que preenche, correta e respectivamente, as lacunas pontilhadas das linhas 12 e 16.

- A) à – Há
- B) à – A
- C) a – Há
- D) a – A
- E) a – A

**QUESTÃO 09** – Considerando o trecho retirado do texto “Mas o principal é que não temos os preconceitos e emoções”, qual é a classificação morfológica do vocábulo sublinhado?

- A) Pronome relativo.
- B) Pronome interrogativo.
- C) Conjunção coordenativa.
- D) Conjunção integrante.
- E) Partícula expletiva.

**QUESTÃO 10** – Em relação aos vocábulos “rapidamente” (l. 18) e “provavelmente” (l. 21), analise as assertivas abaixo:

- I. São advérbios.
- II. Foram formados pelo processo de derivação sufixal.
- III. Foram derivados, respectivamente, dos adjetivos “rápido” e “provável”.

Quais estão corretas?

- A) Apenas I.
- B) Apenas II.
- C) Apenas III.
- D) Apenas I e II.
- E) I, II e III.

### CONHECIMENTOS GERAIS

**QUESTÃO 11** – Em qual ponto turístico de Venâncio Aires foi gravado o filme “A Paixão de Jacobina”?

- A) Balneário do Chimarrão.
- B) Cascata das Andorinhas.
- C) Balneário Paraíso.
- D) Cascata Chuveirão.
- E) Vilarinho das Andorinhas.

**QUESTÃO 12** – É um oligoelemento essencial utilizado na medicina para a reparação de tecidos e cicatrização de feridas, tolerância a carboidratos, síntese de hormônios testiculares e resposta imunológica. Os sintomas atribuíveis à deficiência severa desse mineral incluem falha de crescimento, hipogonadismo primário, doença de pele, paladar e olfato prejudicados, e diminuição de resistência a infecções. A descrição apresentada refere-se a qual mineral?

- A) Zinco.
- B) Ferro.
- C) Cálcio.
- D) Magnésio.
- E) Potássio.

**QUESTÃO 13** – Lady Gaga cancelou um show no Brasil em 2017, quando seria atração principal do *Rock in Rio*. O cancelamento ocorreu no dia anterior à sua apresentação devido a uma crise de uma doença crônica caracterizada por dor generalizada, fadiga intensa e distúrbios do sono. Que doença é essa?

- A) Enxaqueca crônica.
- B) Fibromialgia.
- C) Depressão.
- D) Ansiedade severa.
- E) Artrite reumatoide.

**QUESTÃO 14** – Nascida na Cidade do México em 6 de julho de 1907, essa artista se destacou por suas obras de arte e por sua personalidade forte e intransigente. De acordo com a Secretaria de Cultura do México, ela se tornou uma figura midiática e um emblema reivindicado por diversos movimentos sociais – como o da diversidade sexual, do feminismo e o das pessoas com deficiência – não apenas por seu trabalho artístico, mas também por sua vida intensa e defesa de seus ideais. A qual personalidade o texto refere-se?

- A) Georgia O’Keeffe.
- B) Carmen Lomas Garza.
- C) Frida Kahlo.
- D) Tarsila do Amaral.
- E) Dolores del Río.

**QUESTÃO 15** – A palavra “favela” se chama assim por causa do Morro da Favela na Bahia, que foi nomeado por uma planta chamada favela (ou faveleira). Soldados que lutaram na \_\_\_\_\_ voltaram para o Rio de Janeiro e se instalaram em um morro, que eles apelidaram de “Morro da Favela”, em referência ao local de onde vieram.

Assinale a alternativa que preenche corretamente a lacuna do trecho acima.

- A) Revolução Farroupilha
- B) Inconfidência Mineira
- C) Guerra do Paraguai
- D) Revolta da Chibata
- E) Guerra de Canudos

## MATEMÁTICA/RACIOCÍNIO LÓGICO

**QUESTÃO 16** – Assinale a alternativa que apresenta a negação da proposição quantificada “Existe estudante de matemática que não gosta de ler”.

- A) Nenhum estudante gosta de ler.
- B) Todo estudante de matemática gosta de ler.
- C) Todo estudante que lê gosta de matemática.
- D) Existe alguém que gosta de ler e estuda matemática.
- E) Existe estudante de matemática que gosta de ler.

**QUESTÃO 17** – A fim de renovar o estoque do seu ambulatório, Paulo fez um orçamento dos itens que devem ser comprados em três fornecedores diferentes. Para facilitar o entendimento, ele construiu duas tabelas, que são apresentadas a seguir:

Fornecedor	Preço de cada Item		
	Abaixador de Língua (Caixa com 40 unidades)	Álcool Etílico Hidratado 70° 1 litro	Algodão Hidrófilo (rolo com 500g)
UtilMed	R\$33,00	R\$7,50	R\$21,50
Dumed	R\$32,50	R\$6,00	R\$24,00
Promed	R\$34,00	R\$8,00	R\$22,00

Tabela 1

Itens para Compra	Quantidade que deve ser comprada
Abaixador de Língua (Caixa com 40 unidades)	7 caixas
Álcool Etílico Hidratado 70° 1 litro	15 litros
Algodão Hidrófilo (rolo com 500g)	9 rolos

Tabela 2

Com base nas tabelas acima, é correto afirmar que Paulo vai gastar:

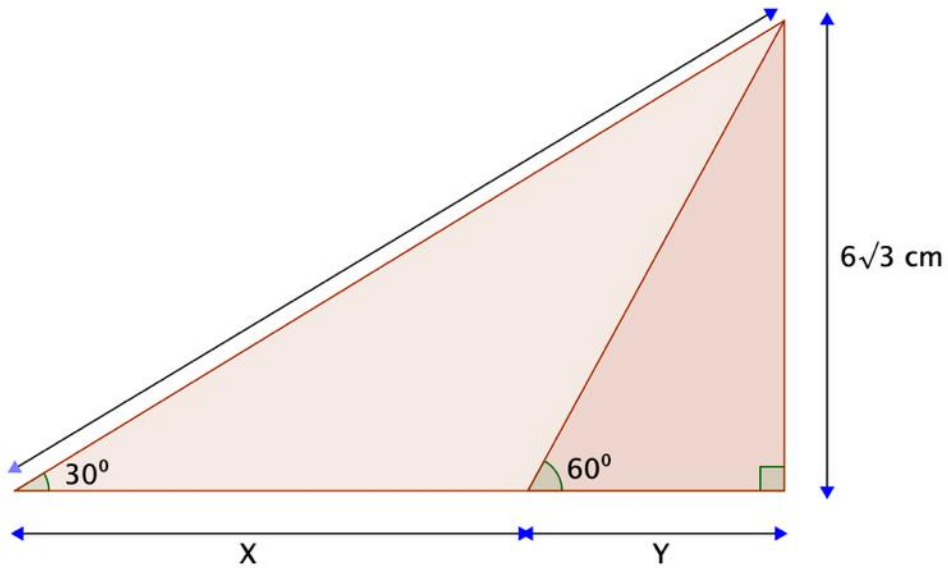
- A) R\$ 533,50 se comprar todos os itens do fornecedor UtilMed.
- B) R\$ 533,50 se comprar todos os itens do fornecedor Promed.
- C) R\$ 537,00 se comprar todos os itens do fornecedor Dumed.
- D) R\$ 556,00 se comprar todos os itens do fornecedor Dumed.
- E) R\$ 556,00 se comprar todos os itens do fornecedor Promed.

**QUESTÃO 18** – Considerando como universo o conjunto  $U = \{-3, -1, 1, 3, 5\}$ , analise as assertivas abaixo e assinale a alternativa correta.

- I.  $\exists x \in U, x^2 - 9 = 0$ .
- II.  $\forall x \in U, x^2 - 4 \neq 0$ .
- III.  $\forall x \in U, x$  é primo.

- A) Todas as assertivas estão corretas.
- B) Todas as assertivas estão incorretas.
- C) Apenas as assertivas I e II estão corretas.
- D) Apenas as assertivas I e III estão corretas.
- E) Apenas as assertivas II e III estão corretas.

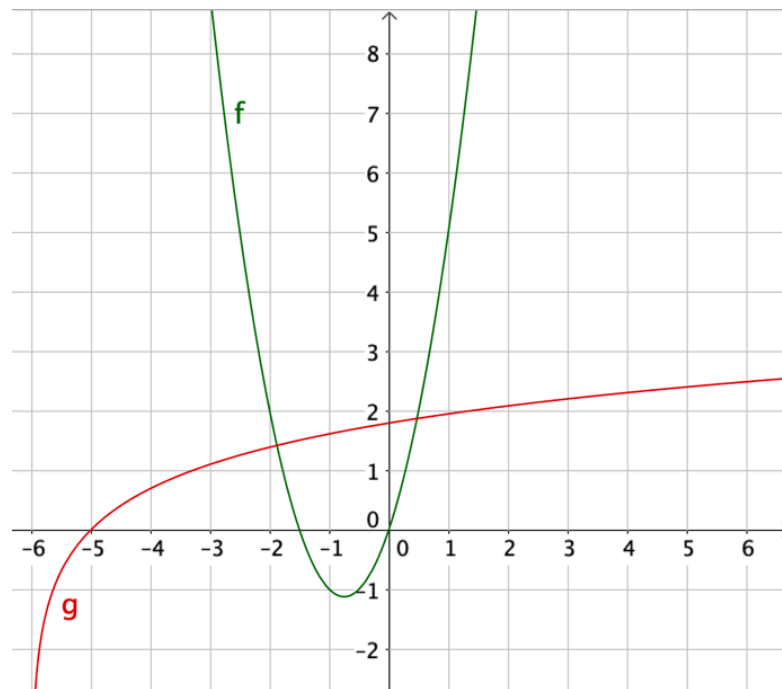
**QUESTÃO 19** – Analise a figura abaixo:



Considerando que  $\operatorname{tg}30^\circ = \frac{\sqrt{3}}{3}$  e  $\operatorname{tg}60^\circ = \sqrt{3}$ , qual é o valor de  $(X + Y)^2$ ?

- A) 18.
- B) 180.
- C) 224.
- D) 324.
- E) 380.

**QUESTÃO 20** – Analise o gráfico abaixo das funções  $f(x) = 2x^2 + 3x$  e  $g(x) = \ln(x + 6)$ :



De acordo com o gráfico, assinale a alternativa correta sobre a equação  $2x^2 + 3x = \ln(x + 6)$ .

- A) Possui duas soluções, uma positiva e a outra negativa.
- B) Possui duas soluções, considerando que o produto entre elas é nulo.
- C) Possui duas soluções, as duas positivas.
- D) Possui duas soluções, as duas negativas.
- E) Não possui solução no conjunto dos números reais.

**LEGISLAÇÃO**

**QUESTÃO 21** – Conforme a Lei nº 9.784/1999, que regula o processo administrativo no âmbito da Administração Pública Federal, sobre o requerimento inicial do interessado, os seguintes dados devem, obrigatoriamente, constar no documento escrito, salvo casos em que for admitida solicitação oral:

- I. O órgão ou autoridade administrativa a que se dirige.
- II. A identificação do interessado ou de quem o represente.
- III. A comprovação de quitação de débitos fiscais.
- IV. A formulação do pedido, com exposição dos fatos e de seus fundamentos.

Quais estão corretos?

- A) Apenas I e II.
- B) Apenas III e IV.
- C) Apenas I, II e III.
- D) Apenas I, II e IV.
- E) I, II, III e IV.

**QUESTÃO 22** – De acordo com a Lei nº 12.527/2011, são consideradas imprescindíveis à segurança da sociedade ou do Estado e, portanto, passíveis de classificação as informações cuja divulgação ou acesso irrestrito possam:

- I. Pôr em risco a defesa e a soberania nacionais ou a integridade do território nacional.
- II. Prejudicar ou causar risco a projetos de pesquisa e desenvolvimento científico ou tecnológico, assim como a sistemas, bens, instalações ou áreas de interesse estratégico nacional.
- III. Comprometer atividades de inteligência, bem como de investigação ou fiscalização em andamento, relacionadas com a prevenção ou repressão de infrações.
- IV. Atrasar a publicação de informações de rotina da Administração Pública.

Quais estão corretas?

- A) Apenas I e II.
- B) Apenas II e III.
- C) Apenas III e IV.
- D) Apenas I, II e III.
- E) I, II, III e IV.

**QUESTÃO 23** – Um hospital público necessita adquirir um software de gestão altamente especializado. Após fazer uma pesquisa de mercado, a equipe técnica constata que apenas uma empresa no país desenvolve e oferece o software com as funcionalidades exigidas, sem alternativas equivalentes disponíveis. De acordo com a Lei nº 14.133/2021, qual é a condição que permite ao hospital contratar diretamente essa empresa, sem a necessidade de realizar um processo licitatório?

- A) O valor do software se enquadra nos limites de dispensa de licitação por baixo valor.
- B) A situação de saúde pública exige uma resposta rápida, caracterizando uma emergência.
- C) O software, apesar de único, pode ser considerado um bem comum para fins de aquisição simplificada.
- D) O hospital possui um convênio de cooperação técnica com o fabricante, facilitando a aquisição direta.
- E) A competição para a aquisição desse software é inviável, devido à exclusividade do fornecedor.

**QUESTÃO 24** – Considerando o Manual de Redação Oficial da Presidência da República (2018), assinale a alternativa correta sobre a elaboração de artigos em textos normativos.

- A) Os artigos devem ser designados pela abreviatura "art.", com inicial minúscula, e sempre encerrados com ponto-final, mesmo que contenham incisos.
- B) A numeração dos artigos, conforme a Lei Complementar nº 95/1998, deve ser ordinal até o artigo nono e cardinal a partir do artigo dez.
- C) Cada artigo pode tratar de múltiplos assuntos, desde que sejam relacionados, para evitar a fragmentação do texto normativo.
- D) O *caput* de um artigo deve conter apenas a norma geral, e as medidas complementares ou exceções devem ser expressas em outros artigos, nunca em parágrafos.
- E) Os textos dos artigos serão iniciados com letra minúscula, exceto quando se tratar de nome próprio.

**QUESTÃO 25** – A empresa TecnoSegura sofreu um ataque de *hackers* e os dados de alguns clientes foram expostos. O diretor da empresa sabe que isso pode causar problemas sérios para os clientes. De acordo com a Lei Geral de Proteção de Dados Pessoais (LGPD), Lei nº 13.709/2018, o que a empresa TecnoSegura deve fazer imediatamente após descobrir o vazamento de dados que pode causar risco ou dano relevante aos titulares?

- A) Informar as autoridades policiais sobre o ataque cibernético, aguardando suas orientações para a comunicação aos demais envolvidos.
- B) Comunicar o incidente apenas aos clientes afetados.
- C) Comunicar o incidente à Autoridade Nacional de Proteção de Dados (ANPD) e aos titulares dos dados.
- D) Esperar que a ANPD descubra o incidente por conta própria.
- E) Divulgar um comunicado oficial à imprensa e em seu *site*, informando sobre o incidente, mas omitindo qualquer descrição mínima sobre a natureza dos dados pessoais afetados.

**QUESTÃO 26** – No Gerenciador de Tarefas do Windows 10, qual guia permite monitorar o uso de CPU, memória e disco em tempo real?

- A) Desempenho.
- B) Arquivo.
- C) Opções.
- D) Exibir.
- E) Iniciar.

**QUESTÃO 27** – São exemplos de soluções de *chatbots* baseados em IA:

- I. Microsoft IA.
- II. ChatGPT.
- III. Gemini.

Quais estão corretos?

- A) Apenas I.
- B) Apenas II.
- C) Apenas III.
- D) Apenas II e III.
- E) I, II e III.

**QUESTÃO 28** – Carlos é o gerente comercial responsável por analisar os resultados de vendas de sua equipe. Para isso, ele utiliza o Excel 2016, onde criou uma tabela para monitorar o desempenho de cada representante de vendas nas últimas semanas. A tabela criada por Carlos contém os valores apresentados na figura a seguir:

	A	B	C	D
1	Semana	Representante 1	Representante 2	
2	1	12	45	
3	2	38	24	
4	3	65	33	
5	4	47	50	
6	5	20	39	
7				
8				

Considerando as informações apresentadas, assinale a alternativa que indica o resultado que será apresentado se Carlos digitar, na célula C7, a fórmula =MAIOR(B2:C6;2)

- A) 45.
- B) 50.
- C) 65.
- D) 47.
- E) 39.

---

**QUESTÃO 29** – Na guia configurações do Google Chrome, é possível ajustar diversas configurações relacionadas ao navegador. Qual das alternativas abaixo NÃO apresenta uma opção disponível como configuração direta?

- A) Desempenho.
  - B) Idiomas.
  - C) Preenchimento automático e senhas.
  - D) Aparência.
  - E) Gerenciador de pastas.
- 

**QUESTÃO 30** – No Word 2016, o recurso Letra Capitular é utilizado para:

- A) Inserir um índice automático no início do documento.
- B) Aplicar um efeito de sombra às letras do texto.
- C) Destacar a primeira letra de um parágrafo, ampliando-a em relação ao restante do texto.
- D) Alterar a fonte de todo o texto para letras maiúsculas.
- E) Centralizar o texto automaticamente na página.

**CONHECIMENTOS ESPECÍFICOS**

**QUESTÃO 31** – A paciente Luciana, 35 anos, procura a Unidade de Saúde da Família com queixa de dor em dente posterior superior (26). Após exame clínico e radiográfico, constata-se necessidade de tratamento endodôntico em dente multirradicular e reabilitação estética. A equipe de Saúde Bucal (eSB) realiza apenas endodontia de dentes unirradiculares. Considerando os princípios da Política Nacional de Saúde Bucal (PNSB) e da Rede de Atenção à Saúde Bucal (RASB), analise as assertivas abaixo, assinalando V, se verdadeiras, ou F, se falsas.

- ( ) Solicitar apoio do Centro de Especialidades Odontológicas (CEO) para tratamento endodôntico e iniciar o processo para reabilitação protética pelo Laboratório Regional de Prótese Dentária (LRPD).
- ( ) Limitar-se ao controle da dor e orientar a paciente a buscar atendimento particular é conduta adequada.
- ( ) Realizar abertura coronária do dente 26 e manter medicação intracanal contínua até acesso ao serviço especializado é a conduta recomendada.
- ( ) Registrar a queixa e remarcar a consulta não atende à necessidade de encaminhamento a serviços especializados.
- ( ) A integralidade do cuidado é garantida primordialmente com orientação sobre higiene oral e medidas preventivas, sendo o encaminhamento ao CEO necessário apenas para controle do biofilme e tratamento endodôntico.

A ordem correta de preenchimento dos parênteses, de cima para baixo, é:

- A) V – F – F – V – F.
- B) V – F – V – V – V.
- C) V – V – F – F – V.
- D) F – V – V – F – F.
- E) F – F – V – V – F.

**QUESTÃO 32** – A Estratégia Saúde da Família (ESF) desempenha papel central para a saúde bucal no Brasil. Em relação à Atenção Básica em Saúde Bucal, assinale a alternativa correta.

- A) A eSB da ESF deve priorizar os procedimentos cirúrgicos restauradores quando a população adstrita têm altos índices de CPO-D e ceo, em detrimento de ações de promoção da saúde bucal em escolas ou domicílios.
- B) A promoção da saúde bucal visa reduzir desigualdades em saúde, fortalecer o autocuidado e integrar-se aos princípios do SUS, transcendendo a prática clínica individual, envolvendo iniciativas intersetoriais de educação em saúde, vigilância epidemiológica e participação ativa da comunidade.
- C) Em atenção básica odontológica, os atendimentos em unidades móveis ou domicílios são considerados excepcionais e só podem ser realizados em situações extraordinárias, não havendo necessidade de integrar o planejamento anual das eSB.
- D) São obrigatórios nas equipes de ESF: médico, enfermeiro ou agente comunitário atuando em ações preventivas ou educativas e eSB tipo I.
- E) O SUS determina que a saúde bucal deve ser ofertada apenas em áreas com maior vulnerabilidade e necessidades odontológicas identificadas pelos indicadores epidemiológicos (CPO-D, CEO e acesso a serviços).

**QUESTÃO 33** – De acordo com Cury e Maltz (2018), analise as seguintes asserções e a relação proposta entre elas:

- I. O tratamento não restaurador da cárie dentária fundamenta-se no controle do biofilme, na interferência no balanço ecológico e na aplicação de estratégias de mínima intervenção, incluindo uso de fluoretos tópicos e materiais restauradores seletivos quando necessários.

**PORQUE**

- II. A doença cárie resulta do desequilíbrio ecológico do biofilme, favorecendo micro-organismos acidogênicos e acidúricos, e intervenções como fluoretação tópica, selantes e restaurações minimamente invasivas recuperam a integridade do dente sem comprometer tecido saudável, promovendo reversão ou contenção da lesão.

A respeito dessas asserções, assinale a alternativa correta.

- A) As asserções I e II são proposições verdadeiras, e a II é uma justificativa da I.  
B) As asserções I e II são proposições verdadeiras, mas a II não é uma justificativa da I.  
C) A asserção I é uma proposição verdadeira, e a II é uma proposição falsa.  
D) A asserção I é uma proposição falsa, e a II é uma proposição verdadeira.  
E) As asserções I e II são proposições falsas.

**QUESTÃO 34** – Sobre indicadores epidemiológicos e vigilância em saúde bucal, assinale a alternativa correta.

- A) A cárie dentária não precisa de monitoramento epidemiológico, pois seu diagnóstico clínico é individual, não coletivo.  
B) O monitoramento das ações odontológicas na atenção primária concentra-se predominantemente em indicadores quantitativos de produção, não abrangendo a avaliação da qualidade técnica e do impacto epidemiológico dos procedimentos realizados.  
C) O monitoramento de feridas e úlceras bucais não se insere nas ações de vigilância em saúde bucal, uma vez que tais lesões possuem caráter predominantemente clínico individual, sem relevância epidemiológica para o território.  
D) Em programas de saúde pública na avaliação da cárie, somente os dentes permanentes são avaliados em inquéritos populacionais, e os decíduos não são considerados.  
E) O índice CPOD (Cáries, Perdidos e Obturados) é utilizado para medir a experiência de cárie em uma população, e quanto maior for o CPOD, maior é a prevalência cumulativa das cáries, perdas e restaurações.

**QUESTÃO 35** – Durante as atividades clínicas de rotina, a eSB deve seguir as normas de biossegurança e utilizar os Equipamentos de Proteção Individual (EPI) adequadamente. Considerando as recomendações vigentes de CFO, Anvisa e Ministério da Saúde, assinale a alternativa INCORRETA.

- A) O uso de luvas, máscara, óculos de proteção e avental é obrigatório durante todos os procedimentos clínicos odontológicos, independentemente do tipo de atendimento.  
B) A substituição dos EPIs deve ocorrer sempre que houver contaminação visível, rompimento do material ou troca de paciente.  
C) Durante os atendimentos odontológicos de rotina, o uso de máscara facial e protetor ocular pode ser dispensado pela eSB, desde que sejam utilizados outros EPIs, como luvas e avental descartáveis.  
D) O uso de gorro é recomendado para todos os profissionais que participam diretamente do atendimento clínico, especialmente em procedimentos com risco de respingos biológicos.  
E) O descarte dos EPIs deve seguir as normas de resíduos de serviços de saúde, conforme a classificação e risco biológico de cada item.

**QUESTÃO 36** – Em relação à manifestação oral de doenças sistêmicas, assinale a alternativa correta.

- A) Pacientes com diabetes descontrolado podem apresentar maior prevalência de periodontite, mas não há efeito sobre cicatrização de feridas após extração dentária.
- B) O vírus HIV não provoca alterações de mucosa bucal, logo, manifestações como candidíase ou leucoplasia não estão relacionadas ao HIV.
- C) A hepatite viral pode levar à coloração amarelada da mucosa bucal, mas nunca causar alteração na coagulação para procedimentos odontológicos.
- D) Em pacientes com doenças cardiovasculares, o controle da placa bacteriana é importante, pois a inflamação periodontal pode contribuir para a liberação sistêmica de citocinas pró-inflamatórias, e favorecer a instabilidade de placas ateroscleróticas e a descompensação cardíaca.
- E) Em pacientes com doença renal crônica com perda de filtração de aproximadamente 30%, observam-se alterações relevantes na mucosa oral, sendo a recomendação sempre ajustar rotineiramente todos os fármacos e condutas odontológicas durante procedimentos de rotina.

**QUESTÃO 37** – Considerando o uso de hipoclorito de sódio em clínicas odontológicas, assinale a alternativa correta.

- A) A água sanitária de supermercado pode ser utilizada para irrigação de canais radiculares, desde que diluída para atingir concentrações de 1% a 5,25%, e aplicada com EPIS adequados, pois a presença de tensoativos não interfere na biocompatibilidade do tecido pulpar.
- B) Qualquer solução de hipoclorito de sódio, seja doméstica ou odontológica, apresenta risco mínimo para tecidos vivos se administrada em pequenas quantidades, sendo necessário apenas observar o tempo de exposição.
- C) Hipoclorito odontológico pode ser preparado diretamente a partir de produtos domésticos, bastando ajustar a concentração de cloro ativo, pois qualquer variação de pH pode ser compensada com diluição adicional.
- D) Soluções de hipoclorito de sódio para irrigação endodôntica podem ser armazenadas em frascos âmbar por períodos prolongados sem perda significativa da atividade antimicrobiana, desde que mantidas à temperatura ambiente e longe da luz direta.
- E) A diluição de água sanitária doméstica é indicada apenas para desinfecção de superfícies, e seu uso intracanal é contraindicado devido à presença de aditivos, impurezas e pH instável.

**QUESTÃO 38** – Com base em Malamed (2019) e Puricelli e Corsetti (2023), um cirurgião-dentista planeja anestesia local para três pacientes distintos, conforme as características abaixo:

- Paciente A: 60 anos, hipertenso controlado, procedimento restaurador simples em primeiro molar inferior.
- Paciente B: 45 anos, com histórico de infarto há 6 meses, necessitando extração de dente multirradicular superior.
- Paciente C: 30 anos, sem comorbidades, submetendo-se à restauração de reconstrução em dente anterior.

Considerando as características dos anestésicos locais lidocaína, mepivacaína e articaína, com ou sem vasoconstritor, e as indicações e contraindicações absolutas e relativas, assinale a alternativa que apresenta corretamente o planejamento da anestesia local para cada paciente.

- A) Paciente A: lidocaína 2% com vasoconstritor – Paciente B: lidocaína 2% sem vasoconstritor – Paciente C: articaína 4% com vasoconstritor.
- B) Paciente A: mepivacaína sem vasoconstritor – Paciente B: articaína com vasoconstritor – Paciente C: lidocaína com vasoconstritor.
- C) Paciente A: lidocaína 2% sem vasoconstritor – Paciente B: lidocaína 2% com vasoconstritor – Paciente C: articaína 4% sem vasoconstritor.
- D) Paciente A: articaína 4% com vasoconstritor – Paciente B: mepivacaína sem vasoconstritor – Paciente C: lidocaína 2% sem vasoconstritor.
- E) Paciente A: lidocaína 2% com vasoconstritor – Paciente B: articaína 4% com vasoconstritor – Paciente C: mepivacaína 3% sem vasoconstritor.

**QUESTÃO 39** – Considerando os aspectos terapêuticos descritos por Bagheri *et al.* (2012), sobre o tratamento de luxações dentárias, analise as seguintes assertivas:

- I. O tratamento da luxação extrusiva consiste em reposicionar o dente de volta ao alvéolo, seguido de contenção rígida por 2-3 semanas e acompanhamento de sinais de necrose pulpar.
- II. No caso de luxação intrusiva em dentes permanentes com ápice fechado, a abordagem ideal é a extrusão ortodôntica após o reposicionamento manual imediato.
- III. Para luxações laterais com fratura alveolar, a cirurgia pode ser necessária para a restauração da arquitetura óssea antes de realizar o reposicionamento dentário.
- IV. O uso de antibióticos de forma sistemática deve ser considerado em qualquer tipo de luxação, como medida preventiva contra infecções periodontais.

Quais estão corretas?

- A) Apenas I e III.
- B) Apenas I, II e III.
- C) Apenas I, II e IV.
- D) Apenas II, III e IV.
- E) I, II, III e IV.

**QUESTÃO 40** – Um município apresenta alta prevalência de perda dentária em adultos jovens, associada à baixa cobertura de escovação supervisionada em escolas e ao uso irregular de flúor tópico. A eSB da ESF pretende revisar seu plano de ação, considerando intervenções baseadas em evidências, estratégias preventivas coletivas, monitoramento epidemiológico e integração intersetorial. Sobre estratégias adequadas para priorizar a redução da morbidade dentária populacional, analise as assertivas abaixo:

- I. Intensificar atendimentos restauradores individuais em adultos jovens, priorizando dentes molares permanentes com cárie cavitada, simultaneamente à implementação de intervenções preventivas estruturadas de base populacional, e incluindo escovação supervisionada, aplicação tópica de flúor e monitoramento epidemiológico contínuo constitui uma estratégia integrada e eficaz para reduzir a perda dentária populacional.
- II. Desenvolver ações intersetoriais com escolas, famílias e lideranças comunitárias, incluindo escovação supervisionada diária com creme dental fluoretado (1.000–1.500 ppm), aplicação tópica de flúor semanal (gel ou verniz 5% NaF) e monitoramento epidemiológico contínuo de CPO-D, ceo e cárie ativa constitui a abordagem mais adequada para prevenção coletiva baseada em evidências.
- III. Realizar triagens periódicas na unidade de saúde para adultos jovens com perda dentária significativa, priorizando restaurações convencionais e encaminhamentos protéticos são ações suficientes para reduzir a morbidade dentária populacional.
- IV. Reduzir a área de abrangência da eSB, concentrando recursos prioritariamente em casos clínicos graves e aplicando protocolos restauradores intensivos poderia ser interpretado como aumento da eficiência populacional, apesar da ausência de estratégias preventivas coletivas estruturadas.

Quais estão corretas?

- A) Apenas I e II.
- B) Apenas I e IV.
- C) Apenas II e III.
- D) Apenas II e IV.
- E) I, II, III e IV.