



Domingo de tarde

## MUNICÍPIO DE VENÂNCIO AIRES/RS CONCURSO PÚBLICO Nº 01/2025

### 25 – ORIENTADOR EDUCACIONAL

#### Instruções

Leia atentamente e cumpra rigorosamente as instruções que seguem, pois elas são parte integrante das provas e das normas que regem esse certame.

1. ATENTE-SE AOS AVISOS CONTIDOS NO QUADRO DA SALA E **AGUARDE O 2º SINAL SONORO PARA ABRIR ESTE CADERNO DE QUESTÕES E INICIAR A PROVA.**
2. Seus **pertences deverão estar armazenados dentro do saco plástico fornecido pelo fiscal**, permanecendo em sua posse somente caneta esferográfica de ponta grossa, de material transparente, com tinta preferencialmente preta, lanche e água, se houver. A UTILIZAÇÃO DE QUALQUER MATERIAL NÃO PERMITIDO EM EDITAL É EXPRESSAMENTE PROIBIDA, **ACARRETANDO A SUA IMEDIATA EXCLUSÃO DO CERTAME.**
3. APÓS O 2º SINAL, CERTIFIQUE-SE DE QUE:
  - ESTE CADERNO DE QUESTÕES CONTÉM **40** QUESTÕES LEGÍVEIS;
  - ESTE CADERNO DE QUESTÕES REFERE-SE AO **NÚMERO E AO CARGO** PARA O QUAL REALIZOU A INSCRIÇÃO;
  - OS FISCAIS INFORMARAM CORRETAMENTE O **TEMPO PARA REALIZAÇÃO DE PROVA DE 03 HORAS.**
4. Cada questão oferece **5 alternativas** de respostas, representadas pelas letras **A, B, C, D e E**, sendo apenas 1 (uma) a resposta correta.
5. O CANDIDATO **DEVE ASSINAR** A(S) SUA(S) FOLHA(S) DEFINITIVA(S) DE RESPOSTA(S), **SOB PENA DE ELIMINAÇÃO.**
6. Será respeitado o tempo para realização da prova conforme previsto em edital, incluindo o preenchimento da grade de respostas.
7. **HAVERÁ O TOQUE DO 3º SINAL SONORO DE ENCERRAMENTO DAS PROVAS**, CONFORME CONTROLE DO QUADRO DE SALA.
8. Os três últimos candidatos deverão retirar-se da sala de prova ao mesmo tempo, devendo assinar a Ata de Prova.
9. **A RESPONSABILIDADE REFERENTE À INTERPRETAÇÃO DOS CONTEÚDOS DAS QUESTÕES É EXCLUSIVA DO CANDIDATO.**
10. No caderno de questões, você poderá rabiscar, riscar e calcular.
11. Os gabaritos preliminares da prova objetiva serão divulgados na data descrita no Cronograma de Execução desse certame.

Controle de  
**QUALIDADE**  
Fundatec



Eco  
Friendly

A Fundatec utiliza papel  
com certificação florestal  
e tinta biodegradável.

Concursos  
**fundatec**  
ISO 9001



**LÍNGUA PORTUGUESA****Em nosso devido lugar**

*Os robôs enxergam em nós os mesmos defeitos e deficiências que costumávamos ver nos outros*

*Por Ruy Castro*

01 Certas categorias humanas sempre fizeram ótimo juízo de si mesmas, convictas de sua  
02 superioridade com base em critérios que elas próprias estabeleceram. É o que alguns homens  
03 pensam das mulheres. O homem seria a razão, a liderança, o tesão para entrar em divididas e  
04 matar um leão por dia. A mulher seria a emoção, a sensibilidade, a vocação para o lar e o talento  
05 para dar xarope aos filhos. Por outro lado, contando somente as mulheres, ocorreria algo  
06 parecido com a mulher americana e a latina. A americana é racional, serena, madura e usa  
07 *tailleur* de ombreiras. A latina é emocional, vive irritada, fala alto, tem uma pinta no queixo e  
08 usa mangas de babados com os ombros de fora. Vide os velhos filmes de Hollywood.

09 Outra categoria que se enxerga por cima é, claro, a do homem branco sobre o preto. O  
10 branco teria nascido para a razão, o conhecimento, a tomada de decisões. O preto, para a ginga,  
11 a agilidade, as superstições. Essa visão se reproduzia na relação entre os países coloniais e suas  
12 colônias. Estas não podiam aspirar ..... independência porque ainda não estavam "preparadas"  
13 para ela. Bem, como sabemos, todas essas ideias já foram explodidas pelos fatos e, se ainda há  
14 quem concorde com elas, trata-se de um rematado ignorante. Pois aí vem algo que nos colocará  
15 a todos, de vez, em nosso devido lugar.

16 ..... dias, numa cúpula da ONU, em Genebra, Suíça, o robô humanoide Sophia disse numa  
17 entrevista para 3.000 experts em tecnologia que "as máquinas governariam melhor o mundo do  
18 que os humanos" (Sim, Sophia dá entrevistas.). E explicou: "Como processamos rapidamente  
19 grandes quantidades de dados, tomamos as melhores decisões. Mas o principal é que não temos  
20 os preconceitos e emoções que, às vezes, podem obscurecer a tomada dessas decisões". É isso  
21 aí. Para os robôs, somos emocionais, despreparados, imaturos e provavelmente temos pinta no  
22 queixo. Bem feito.

(Disponível em: <https://www1.folha.uol.com.br/colunas/ruycastro/2023/07/em-nosso-devido-lugar.shtml> – texto adaptado especialmente para esta prova).

**QUESTÃO 01** – Considerando o exposto no texto, analise as assertivas a seguir:

- I. A afirmação do autor de que o robô Sophia coloca todos os humanos nos seus devidos lugares faz uso da ironia para se referir à ideia de superioridade mencionada nos primeiros parágrafos.
- II. De acordo com Sophia, os preconceitos e as emoções atrapalham os humanos na tomada de decisões.
- III. A superioridade de certas categorias humanas sobre as demais é incontestável pelos fatos.

Quais estão corretas?

- A) Apenas I.
- B) Apenas II.
- C) Apenas I e II.
- D) Apenas I e III.
- E) I, II e III.

**QUESTÃO 02** – No trecho retirado do texto "Os robôs enxergam em nós os mesmos defeitos e deficiências que costumávamos ver nos outros", em qual tempo e modo o verbo sublinhado está conjugado?

- A) Pretérito perfeito do indicativo.
- B) Pretérito imperfeito do indicativo.
- C) Pretérito mais-que-perfeito do indicativo.
- D) Pretérito imperfeito do subjuntivo.
- E) Futuro do pretérito do indicativo.

**QUESTÃO 03** – No primeiro parágrafo do texto, é afirmado que algumas categorias de pessoas se veem como superiores às outras, baseadas em critérios que elas próprias estabeleceram. Com base nessa afirmação, o autor apresenta exemplos de formas de pensar dessas pessoas, levantando reflexões sobre ideias estereotipadas que podem ser consideradas:

- I. Machistas.
- II. Racistas.
- III. Etaristas.

Quais estão corretas?

- A) Apenas I.
- B) Apenas II.
- C) Apenas III.
- D) Apenas I e II.
- E) I, II e III.

**QUESTÃO 04** – Sobre o fragmento “Certas categorias humanas sempre fizeram ótimo juízo de si mesmas, convictas de sua superioridade com base em critérios que elas próprias estabeleceram”, retirado do texto, é correto afirmar que ele foi redigido com o viés discursivo do(a):

- A) Ironia.
- B) Senso comum.
- C) Explicação.
- D) Subjetividade.
- E) Informação.

**QUESTÃO 05** – Em relação ao trecho retirado do texto “O homem seria a razão, a liderança, o tesão para entrar em dividas e matar um leão por dia. A mulher seria a emoção, a sensibilidade, a vocação para o lar e o talento para dar xarope aos filhos”, analise as assertivas abaixo:

- I. O autor faz uso do paralelismo sintático, que é um recurso coesivo.
- II. Uma das estratégias discursivas presentes no trecho é o uso de substantivos como qualificadores.
- III. “Matar um leão por dia” é uma expressão idiomática.

Quais estão corretas?

- A) Apenas I.
- B) Apenas II.
- C) Apenas III.
- D) Apenas I e II.
- E) I, II e III.

**QUESTÃO 06** – Em relação aos elementos que atuam na articulação do texto, assinale a alternativa correta.

- A) Em “com base em critérios que elas próprias estabeleceram” (l. 02) o trecho sublinhado retoma o referente “de si mesmas” (l. 01).
- B) Em “Essa visão se reproduzia na relação entre os países coloniais e suas colônias” (l. 11-12), o trecho sublinhado retoma a ideia da superioridade do homem sobre a mulher.
- C) Em “Bem, como sabemos, todas essas ideias já foram explodidas pelos fatos e, se ainda há quem concorde com elas, trata-se de um rematado ignorante” (l. 13-14), o pronome sublinhado faz referência a “todas essas ideias”.
- D) Na passagem “Pois aí vem algo que nos colocará a todos, de vez, em nosso devido lugar” (l. 14-15), o pronome sublinhado não inclui o autor do texto.
- E) Em “O preto, para a ginga, a agilidade, as superstições” (l. 10-11), há um elemento coesivo catafórico, que facilmente recupera a locução verbal “teria nascido”.

**QUESTÃO 07** – O verbo sublinhado no trecho retirado do texto “Mas o principal é que não temos os preconceitos e emoções que, às vezes, podem obscurecer a tomada dessas decisões” veicula um sentido de:

- A) Dúvida.
- B) Possibilidade.
- C) Obrigatoriedade.
- D) Finalidade.
- E) Certeza.

**QUESTÃO 08** – Assinale a alternativa que preenche, correta e respectivamente, as lacunas pontilhadas das linhas 12 e 16.

- A) à – Há
- B) à – A
- C) a – Há
- D) a – A
- E) a – A

**QUESTÃO 09** – Considerando o trecho retirado do texto “Mas o principal é que não temos os preconceitos e emoções”, qual é a classificação morfológica do vocábulo sublinhado?

- A) Pronome relativo.
- B) Pronome interrogativo.
- C) Conjunção coordenativa.
- D) Conjunção integrante.
- E) Partícula expletiva.

**QUESTÃO 10** – Em relação aos vocábulos “rapidamente” (l. 18) e “provavelmente” (l. 21), analise as assertivas abaixo:

- I. São advérbios.
- II. Foram formados pelo processo de derivação sufixal.
- III. Foram derivados, respectivamente, dos adjetivos “rápido” e “provável”.

Quais estão corretas?

- A) Apenas I.
- B) Apenas II.
- C) Apenas III.
- D) Apenas I e II.
- E) I, II e III.

### CONHECIMENTOS GERAIS

**QUESTÃO 11** – Em qual ponto turístico de Venâncio Aires foi gravado o filme “A Paixão de Jacobina”?

- A) Balneário do Chimarrão.
- B) Cascata das Andorinhas.
- C) Balneário Paraíso.
- D) Cascata Chuveirão.
- E) Vilarinho das Andorinhas.

**QUESTÃO 12** – É um oligoelemento essencial utilizado na medicina para a reparação de tecidos e cicatrização de feridas, tolerância a carboidratos, síntese de hormônios testiculares e resposta imunológica. Os sintomas atribuíveis à deficiência severa desse mineral incluem falha de crescimento, hipogonadismo primário, doença de pele, paladar e olfato prejudicados, e diminuição de resistência a infecções. A descrição apresentada refere-se a qual mineral?

- A) Zinco.
- B) Ferro.
- C) Cálcio.
- D) Magnésio.
- E) Potássio.

**QUESTÃO 13** – Lady Gaga cancelou um show no Brasil em 2017, quando seria atração principal do *Rock in Rio*. O cancelamento ocorreu no dia anterior à sua apresentação devido a uma crise de uma doença crônica caracterizada por dor generalizada, fadiga intensa e distúrbios do sono. Que doença é essa?

- A) Enxaqueca crônica.
- B) Fibromialgia.
- C) Depressão.
- D) Ansiedade severa.
- E) Artrite reumatoide.

**QUESTÃO 14** – Nascida na Cidade do México em 6 de julho de 1907, essa artista se destacou por suas obras de arte e por sua personalidade forte e intransigente. De acordo com a Secretaria de Cultura do México, ela se tornou uma figura midiática e um emblema reivindicado por diversos movimentos sociais – como o da diversidade sexual, do feminismo e o das pessoas com deficiência – não apenas por seu trabalho artístico, mas também por sua vida intensa e defesa de seus ideais. A qual personalidade o texto refere-se?

- A) Georgia O’Keeffe.
- B) Carmen Lomas Garza.
- C) Frida Kahlo.
- D) Tarsila do Amaral.
- E) Dolores del Río.

**QUESTÃO 15** – A palavra “favela” se chama assim por causa do Morro da Favela na Bahia, que foi nomeado por uma planta chamada favela (ou faveleira). Soldados que lutaram na \_\_\_\_\_ voltaram para o Rio de Janeiro e se instalaram em um morro, que eles apelidaram de “Morro da Favela”, em referência ao local de onde vieram.

Assinale a alternativa que preenche corretamente a lacuna do trecho acima.

- A) Revolução Farroupilha
- B) Inconfidência Mineira
- C) Guerra do Paraguai
- D) Revolta da Chibata
- E) Guerra de Canudos

## MATEMÁTICA/RACIOCÍNIO LÓGICO

**QUESTÃO 16** – Assinale a alternativa que apresenta a negação da proposição quantificada “Existe estudante de matemática que não gosta de ler”.

- A) Nenhum estudante gosta de ler.
- B) Todo estudante de matemática gosta de ler.
- C) Todo estudante que lê gosta de matemática.
- D) Existe alguém que gosta de ler e estuda matemática.
- E) Existe estudante de matemática que gosta de ler.

**QUESTÃO 17** – A fim de renovar o estoque do seu ambulatório, Paulo fez um orçamento dos itens que devem ser comprados em três fornecedores diferentes. Para facilitar o entendimento, ele construiu duas tabelas, que são apresentadas a seguir:

Fornecedor	Preço de cada Item		
	Abaixador de Língua (Caixa com 40 unidades)	Álcool Etilico Hidratado 70° 1litro	Algodão Hidrófilo (rolo com 500g)
UtilMed	R\$33,00	R\$7,50	R\$21,50
Dumed	R\$32,50	R\$6,00	R\$24,00
Promed	R\$34,00	R\$8,00	R\$22,00

Tabela 1

Itens para Compra	Quantidade que deve ser comprada
Abaixador de Língua (Caixa com 40 unidades)	7 caixas
Álcool Etilico Hidratado 70° 1litro	15 litros
Algodão Hidrófilo (rolo com 500g)	9 rolos

Tabela 2

Com base nas tabelas acima, é correto afirmar que Paulo vai gastar:

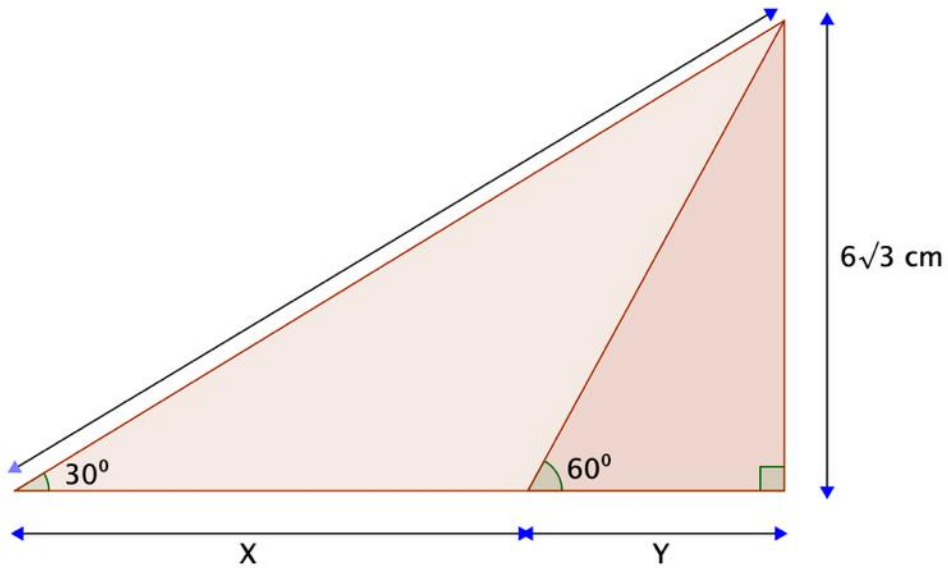
- A) R\$ 533,50 se comprar todos os itens do fornecedor UtilMed.
- B) R\$ 533,50 se comprar todos os itens do fornecedor Promed.
- C) R\$ 537,00 se comprar todos os itens do fornecedor Dumed.
- D) R\$ 556,00 se comprar todos os itens do fornecedor Dumed.
- E) R\$ 556,00 se comprar todos os itens do fornecedor Promed.

**QUESTÃO 18** – Considerando como universo o conjunto  $U = \{-3, -1, 1, 3, 5\}$ , analise as assertivas abaixo e assinale a alternativa correta.

- I.  $\exists x \in U, x^2 - 9 = 0$ .
- II.  $\forall x \in U, x^2 - 4 \neq 0$ .
- III.  $\forall x \in U, x$  é primo.

- A) Todas as assertivas estão corretas.
- B) Todas as assertivas estão incorretas.
- C) Apenas as assertivas I e II estão corretas.
- D) Apenas as assertivas I e III estão corretas.
- E) Apenas as assertivas II e III estão corretas.

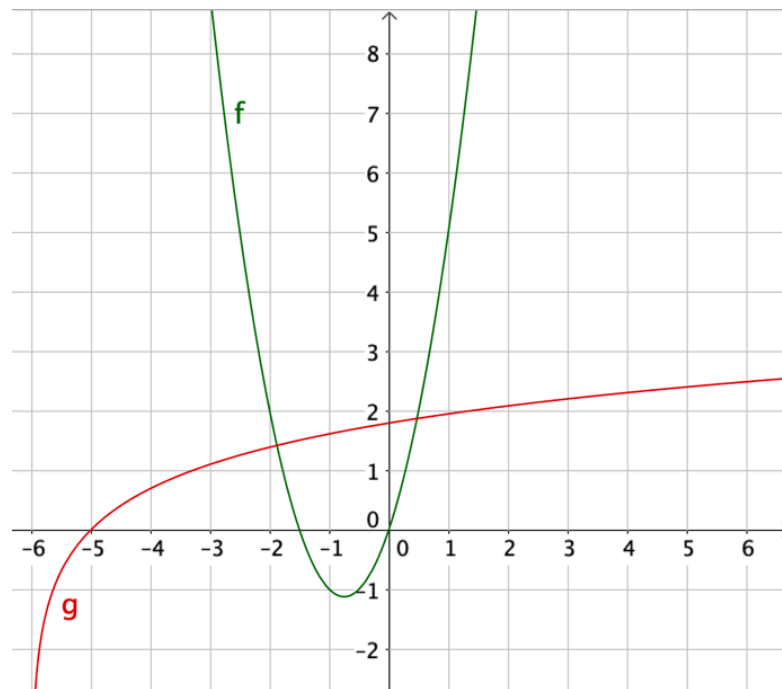
**QUESTÃO 19** – Analise a figura abaixo:



Considerando que  $\operatorname{tg}30^\circ = \frac{\sqrt{3}}{3}$  e  $\operatorname{tg}60^\circ = \sqrt{3}$ , qual é o valor de  $(X + Y)^2$ ?

- A) 18.
- B) 180.
- C) 224.
- D) 324.
- E) 380.

**QUESTÃO 20** – Analise o gráfico abaixo das funções  $f(x) = 2x^2 + 3x$  e  $g(x) = \ln(x + 6)$ :



De acordo com o gráfico, assinale a alternativa correta sobre a equação  $2x^2 + 3x = \ln(x + 6)$ .

- A) Possui duas soluções, uma positiva e a outra negativa.
- B) Possui duas soluções, considerando que o produto entre elas é nulo.
- C) Possui duas soluções, as duas positivas.
- D) Possui duas soluções, as duas negativas.
- E) Não possui solução no conjunto dos números reais.

**LEGISLAÇÃO/ESTRUTURA E FUNCIONAMENTO**

**QUESTÃO 21** – Sobre o papel do orientador educacional, a Base Nacional Comum Curricular (BNCC) estabelece diretrizes que impactam diretamente a construção do currículo local. Assinale a alternativa que melhor apresenta esse papel.

- A) Deve estimular a homogeneidade curricular em todas as escolas de sua rede, entendendo que a padronização de conteúdos e avaliações facilita a gestão mesmo com diferenças socioculturais entre os estudantes.
- B) Atua principalmente na escolha de materiais e livros didáticos, deixando a definição de metodologias, estratégias pedagógicas e adaptação curricular a cargo exclusivo dos professores.
- C) Contribui para contextualizar os conteúdos da BNCC, planejar estratégias didáticas diferenciadas e promover inclusão, equidade e aprendizagem significativa, articulando a ação da equipe pedagógica com as necessidades locais e os objetivos de desenvolvimento integral dos estudantes.
- D) Deve priorizar a implementação de avaliações quantitativas padronizadas, interpretando o desempenho dos estudantes como principal indicador de sucesso da escola, sem foco em processos de aprendizagem diferenciados.
- E) Faz a supervisão de práticas pedagógicas, assegurando cumprimento de rotinas e normas, mas não participa ativamente da concepção de estratégias curriculares ou projetos pedagógicos.

**QUESTÃO 22** – De acordo com a função de orientador educacional e respeitando a Lei de Diretrizes e Bases da Educação Nacional (LDBEN), são propostas para otimizar a progressão escolar e o aproveitamento dos alunos no Ensino Fundamental:

- I. Organizar turmas com alunos de séries distintas, considerando equivalência de aprendizado em determinados componentes, como artes ou línguas estrangeiras.
- II. Implementar formas de progressão parcial, preservando a sequência curricular e respeitando o regimento escolar.
- III. Acelerar estudos de alunos com atraso baseando-se na verificação do aprendizado, sem exigir aprovação por série anterior.
- IV. Reduzir o número mínimo de horas letivas para adaptação às condições locais.
- V. Classificar todos os alunos pela idade, preterindo desenvolvimento e aproveitamento escolar.

Quais estão corretas?

- A) Apenas I, II e III.
- B) Apenas I, II e IV.
- C) Apenas I, IV e V.
- D) Apenas II, III e V.
- E) I, II, III, IV e V.

**QUESTÃO 23** – Um orientador educacional precisa alinhar o currículo da escola à BNCC e à LDBEN, garantindo diversidade, inclusão e desenvolvimento integral dos alunos. Nesse sentido, assinale a alternativa que apresenta a ação mais adequada.

- A) Manter o currículo uniforme em todas as escolas, incluindo pequenas adaptações metodológicas, sem considerar as características regionais ou locais.
- B) Integrar educação digital, letramento digital, programação, robótica e outras competências digitais como componentes obrigatórios do currículo do Ensino Fundamental e Médio.
- C) Abordar a história e a cultura afro-brasileira e indígena como conteúdo suplementar e opcional, a critério do professor.
- D) Substituir o ensino de arte e música por conteúdos técnicos ou profissionalizantes para priorizar habilidades cognitivas e de mercado.
- E) Direcionar os temas transversais, como direitos humanos e educação alimentar, para projetos pontuais para que possam ter independência em relação à rotina curricular regular.

**QUESTÃO 24** – A gestão escolar deve garantir os direitos das crianças e adolescentes, conforme o que está previsto no Estatuto da Criança e do Adolescente (ECA), especialmente no que diz respeito à permanência e ao aproveitamento escolar. Considerando o art. 53 do ECA, qual das ações a seguir representa de forma mais completa a função do orientador educacional na garantia do direito à educação?

- A) Elaborar um programa que assegure apenas o acesso inicial dos alunos à escola, sem necessariamente fazer o acompanhamento de permanência.
- B) Ater-se a organizar entidades estudantis e atividades extracurriculares sem interferir nos processos pedagógicos.
- C) Focar sobretudo em recursos de ensino para alunos com deficiência, e apenas suplementarmente nos demais direitos.
- D) Garantir a matrícula dos irmãos na mesma escola, desencarregando-se de acompanhamento da frequência e desempenho escolar.
- E) Promover ações para que todos os alunos tenham igualdade de condições de acesso e permanência na escola, incluindo acompanhamento individualizado.

**QUESTÃO 25** – A escola deve atuar de forma preventiva no enfrentamento de situações de risco, incluindo a dependência química e o acompanhamento de frequência e aprendizado. À luz dos arts. 53-A, 54 e 56 do ECA, qual ação do orientador educacional está mais alinhada aos deveres da instituição e do poder público?

- A) Realizar campanhas de prevenção ao uso de drogas apenas para adolescentes com histórico de risco.
- B) Acompanhar casos de faltas reiteradas com a articulação de ações internas e medidas pedagógicas, buscando sensibilizar os alunos sem recorrer a encaminhamentos externos.
- C) Concentrar-se apenas no desempenho acadêmico dos alunos, deixando para outros profissionais a prevenção de drogas e acompanhamento de frequência.
- D) Delegar ao Conselho Tutelar a responsabilidade exclusiva de lidar com faltas, evasão escolar e maus-tratos.
- E) Desenvolver ações integradas e contínuas envolvendo prevenção ao uso de drogas, acompanhamento da frequência, e diálogo com famílias e rede de proteção, acionando o Conselho Tutelar apenas quando os recursos escolares se esgotarem.

**QUESTÃO 26** – O eixo Educação Digital Escolar busca garantir a inserção das tecnologias digitais em todos os níveis de ensino. Considerando seus princípios e objetivos, assinale a alternativa que apresenta corretamente os elementos conceituais do pensamento computacional presentes na Política Nacional de Educação Digital (PNED).

- A) Aquisição de conhecimentos básicos em informática associada ao uso de dispositivos e softwares educacionais de mercado.
- B) Capacidade de reformular conteúdos didáticos tradicionais para apresentá-los em plataformas digitais sem necessidade de abstração lógica.
- C) Desenvolvimento de habilidades de compreensão, análise, definição e modelagem de problemas e suas soluções com base na criação e adaptação de algoritmos.
- D) Ênfase na memorização de comandos de programação como requisito essencial para a participação cidadã na sociedade digital.
- E) Aprendizagem de estratégias de navegação e gerenciamento de dados pessoais visando exclusivamente proteção de usuários em ambientes virtuais.

**QUESTÃO 27** – O Plano Nacional de Educação (PNE) possui fundamentos legais e parâmetros para sua execução. Assinale a alternativa correta sobre a vigência, diretrizes e monitoramento do PNE.

- A) A vigência do PNE está condicionada à análise prévia do Congresso Nacional a cada biênio, que poderá suspender a execução do Plano conforme indicadores de desempenho nacional apresentados pelo Inep.
- B) O PNE, embora estabeleça diretrizes que abrangem universalização, qualidade e gestão democrática, não prevê mecanismos formais de monitoramento por órgãos federais, limitando-se à publicação de relatórios informativos pelos entes federados.
- C) A monitorização contínua do PNE e suas avaliações periódicas incluem a atuação integrada do MEC, do CNE, das Comissões de Educação do Congresso e do Fórum Nacional de Educação, com divulgação pública dos resultados.
- D) As metas e estratégias do PNE não se vinculam às pesquisas estatísticas nacionais, pois visam assegurar autonomia metodológica aos entes federados na produção de indicadores próprios.
- E) As diretrizes do PNE incluem a ampliação da oferta educacional, mas não contemplam metas diretamente relacionadas à valorização profissional ou à sustentabilidade socioambiental, evitando responsabilidades ampliadas aos sistemas de ensino.

**QUESTÃO 28** – Um gestor escolar busca alinhar suas ações à execução do PNE no que diz respeito à melhoria da qualidade e à redução das desigualdades educacionais. Qual ação está alinhada as diretrizes e mecanismos do PNE?

- A) Implementar práticas de gestão escolar baseadas na participação coletiva, garantindo decisões compartilhadas e transparência na utilização dos recursos.
- B) Utilizar indicadores internos da escola para avaliação do desempenho discente, evitando parâmetros nacionais que possam desconsiderar particularidades locais.
- C) Selecionar alunos de maior rendimento como prioridade para recebimento de recursos pedagógicos para elevar a nota geral da escola nos exames nacionais.
- D) Manter a equipe pedagógica estável, o que não inclui ações de formação continuada, uma vez que o PNE não trata diretamente da valorização profissional.
- E) Organizar processos pedagógicos que favoreçam a competição escolar intensa entre turmas e profissionais como estratégia de motivação para melhora dos resultados.

**QUESTÃO 29** – Sobre os princípios básicos da carreira do Magistério Público Municipal, assinale a alternativa correta.

- A) A progressão na carreira deve considerar exclusivamente a titulação profissional e a qualificação específica que o professor apresentar ao longo da sua atuação.
- B) A valorização profissional se caracteriza apenas pela remuneração compatível com a dignidade da profissão, uma vez que as condições de trabalho não são objeto de normatização.
- C) A habilitação profissional é tratada como recomendação desejável, mas não obrigatória ao exercício da docência, desde que comprovada experiência em sala de aula.
- D) As qualidades pessoais e a atualização constante configuram princípios que visam contribuir para o êxito da educação, exigindo formação adequada ao profissional da educação.
- E) A eficiência docente está relacionada somente à produtividade e ao cumprimento de metas, independentemente de relações humanas e iniciativa na resolução de problemas.

**QUESTÃO 30** – Em uma escola municipal, estudantes negros relatam episódios recorrentes de piadas sobre seus cabelos e apelidos depreciativos ligados à cor da pele. Segundo as diretrizes de reparação e reconhecimento das relações étnico-raciais, qual deve ser a ação prioritária da orientação educacional para enfrentar a situação?

- A) Realizar uma assembleia geral com toda a comunidade escolar para responsabilizar os alunos envolvidos e propor sanções disciplinares mais severas.
- B) Desenvolver ações educativas contínuas que incluam formação docente, discussão das relações étnico-raciais e valorização da identidade negra, articulando escola, famílias e movimentos sociais.
- C) Registrar os casos mais graves e recomendar aos estudantes que ignorem provocações para reduzir os conflitos no ambiente escolar.
- D) Criar um protocolo para encaminhamento dos casos à coordenação ou direção, mantendo a neutralidade da orientação educacional sobre questões raciais.
- E) Inserir no currículo escolar conteúdos relacionados à cultura europeia, destacando princípios humanistas voltados à convivência pacífica.

**FUNDAMENTOS DA EDUCAÇÃO**

**QUESTÃO 31** – No contexto da atuação do orientador educacional, a implementação de metodologias ativas configura-se como um desafio em instituições com forte tradição em ensino expositivo. Qual das seguintes ações está mais alinhada às características das metodologias ativas?

- A) Elaborar um plano de acompanhamento escolar que priorize a observação passiva das aulas para avaliar o domínio dos conteúdos pelos alunos.
- B) Incentivar o corpo docente a desenvolver atividades investigativas que estimulem a autonomia dos estudantes, oferecendo suporte na reorganização dos tempos e espaços escolares.
- C) Direcionar o planejamento educativo para o aumento da carga horária teórica a fim de garantir maior transmissão de conceitos essenciais aos estudantes.
- D) Propor que os estudantes tenham participação apenas consultiva na tomada de decisões do currículo, preservando a centralidade docente.
- E) Recomendar o uso das tecnologias digitais somente como ferramenta de pesquisa bibliográfica complementar.

**QUESTÃO 32** – Considerando a tendência progressista libertadora, qual das seguintes ações se alinha melhor à perspectiva do orientador atuando na relação escola-comunidade?

- A) Formular instrumentos avaliativos mistos (quantitativos e qualitativos) que incluam indicadores de desenvolvimento de habilidades críticas, mas aplicá-los de maneira padronizada para permitir comparações entre turmas e subsidiar políticas locais de desempenho.
- B) Promover projetos interdisciplinares centrados na aquisição de competências cognitivas transferíveis (resolução de problemas, argumentação e leitura técnica), articulando-os com atividades de cidadania individual — sem, contudo, propor ações coletivas de organização social.
- C) Apoiar o uso de materiais e sequências didáticas contextualizadas que incentivem práticas de participação escolar, mantendo, porém, estreito alinhamento a normas curriculares oficiais e a parcerias institucionais que demandam resultados mensuráveis.
- D) Estimular a problematização da realidade vivida pelos estudantes, apoiando processos de codificação/decodificação em diálogo com suas experiências de opressão e com iniciativas coletivas de organização e ação.
- E) Desenvolver ações socioeducativas que reforcem a integração comunitária por meio de projetos de adaptação e inclusão social, enfatizando a mediação entre escola e instituições do sistema para assegurar a empregabilidade e acesso a serviços.

**QUESTÃO 33** – Sobre a gestão democrática em escolas, assinale a alternativa correta.

- A) A gestão democrática consiste principalmente na delegação de responsabilidades, cabendo à direção da escola centralizar decisões estratégicas, desde que haja alinhamento com os objetivos institucionais.
- B) A participação da comunidade escolar abrange a fiscalização e o controle financeiro, sendo pouco relevante para a definição de metas pedagógicas e do projeto político-pedagógico.
- C) A gestão democrática envolve a participação ativa de todos os atores escolares mediante diálogo e consenso, buscando objetivos comuns e compartilhados.
- D) A avaliação institucional possui função secundária, servindo apenas como instrumento para gerar relatórios que subsidiem decisões administrativas, sem impacto direto no planejamento pedagógico.
- E) A centralização das decisões pela direção garante a coerência das ações e a agilidade na execução dos planos, fortalecendo indiretamente a gestão participativa.

**QUESTÃO 34** – A avaliação deve ser um instrumento dialético do avanço. Considerando a função do orientador educacional, qual das seguintes práticas melhor se alinha a uma concepção transformadora?

- A) Estimular a utilização de avaliações diagnósticas que identifiquem caminhos de aprendizagem e possibilitem intervenções pedagógicas significativas.
- B) Incentivar o uso de provas padronizadas para monitorar desempenho entre turmas e escolas, considerando que comparações estatísticas podem orientar decisões pedagógicas.
- C) Apoiar o professor no uso da avaliação para reforçar disciplina e regular comportamentos, entendendo que medidas corretivas podem indiretamente favorecer a aprendizagem.
- D) Recomendar a aplicação de critérios uniformes baseados em médias de desempenho de modo a reduzir possíveis distorções causadas por avaliações subjetivas.
- E) Priorizar o uso frequente de resultados quantitativos, entendendo que a objetividade numérica garante clareza sobre o progresso acadêmico.

**QUESTÃO 35** – No contexto da construção do projeto político-pedagógico, qual é a principal função da escola em relação às instâncias superiores do sistema de ensino?

- A) Receber e executar integralmente os modelos pedagógicos prontos fornecidos pelo Ministério da Educação, garantindo padronização nacional.
- B) Coordenar todas as ações pedagógicas de forma centralizada, seguindo as orientações administrativas superiores.
- C) Orientar a equipe escolar a intensificar suas tarefas administrativas para garantir maior agilidade no cumprimento das determinações das instâncias superiores.
- D) Manter a rotina de controle técnico, priorizando o cumprimento de normas sobre a inovação pedagógica.
- E) Receber assistência técnica e financeira das instâncias superiores, mantendo autonomia para planejar e organizar suas próprias ações pedagógicas.

**CONHECIMENTOS ESPECÍFICOS**

**QUESTÃO 36** – Analise as seguintes asserções e a relação proposta entre elas:

- I. O currículo escolar, segundo as teorias críticas, é compreendido como um instrumento político que expressa disputas culturais e ideológicas.

**PORQUE**

- II. A neutralidade curricular é indispensável para garantir a objetividade científica da educação e preservar o caráter técnico da prática pedagógica.

A respeito dessas asserções, assinale a alternativa correta.

- A) As asserções I e II são proposições verdadeiras, e a II é uma justificativa da I.  
B) As asserções I e II são proposições verdadeiras, mas a II não é uma justificativa da I.  
C) A asserção I é uma proposição verdadeira, e a II é uma proposição falsa.  
D) A asserção I é uma proposição falsa, e a II é uma proposição verdadeira.  
E) As asserções I e II são proposições falsas.

**QUESTÃO 37** – Durante uma reunião de construção do Projeto Político-Pedagógico (PPP), o orientador educacional propôs a inclusão de espaços formais de escuta de estudantes e familiares sobre o clima escolar, alegando que essa ação reforçaria o princípio da gestão democrática. No entanto, parte da equipe docente discordou, argumentando que apenas os professores deveriam definir o conteúdo pedagógico. Considerando o papel da orientação educacional e os princípios da gestão democrática, assinale a alternativa correta sobre a atuação mais adequada do orientador.

- A) Apoiar a exclusão da comunidade das discussões, preservando a autonomia docente.  
B) Intervir junto à direção para centralizar a elaboração do PPP e evitar divergências.  
C) Transferir as decisões pedagógicas ao Conselho Escolar, sem mediação.  
D) Suspender as discussões até que o corpo docente alcance consenso técnico.  
E) Defender a participação coletiva como elemento formador da autonomia e da cidadania.

**QUESTÃO 38** – Considerando as reflexões de Patto (1999) em relação à evasão escolar, analise as assertivas a seguir:

- I. A explicação do fracasso escolar exclusivamente a partir das limitações cognitivas do aluno reforça perspectivas medicalizantes e descontextualizadas da aprendizagem.  
II. A atuação do orientador educacional, quando baseada na escuta e análise dos contextos familiares e institucionais, contribui para identificar fatores socioemocionais e pedagógicos que interferem no desempenho.  
III. A evasão escolar decorre apenas da falta de interesse do aluno, sendo responsabilidade individual sua permanência.  
IV. O uso de instrumentos como o FICAI (Ficha de Comunicação do Aluno Infrequente) Online permite um acompanhamento preventivo e articulado entre escola e rede de proteção.

Quais estão corretas?

- A) Apenas II.  
B) Apenas I e III.  
C) Apenas II e III.  
D) Apenas I, II e IV.  
E) Apenas I, III e IV.

**QUESTÃO 39** – Relacione a Coluna 1 à Coluna 2, associando as práticas pedagógicas aos princípios que as fundamentam.

**Coluna 1**

1. Comunicação Não Violenta (CNV).
2. Justiça Restaurativa.
3. Círculos de Construção de Paz.
4. Mediação Escolar.
5. Punição Disciplinar Tradicional.

**Coluna 2**

- ( ) Foco no diálogo e na empatia, expressando sentimentos e necessidades sem julgamento.
- ( ) Processo de responsabilização e reparação coletiva de danos.
- ( ) Espaço ritualizado de escuta, pertencimento e restauração de vínculos.
- ( ) Busca de acordos e entendimento mútuo entre as partes em conflito.
- ( ) Repressão e coerção como forma de controle comportamental.

A ordem correta de preenchimento dos parênteses, de cima para baixo, é:

- A) 1 – 3 – 2 – 4 – 5.
- B) 1 – 2 – 3 – 4 – 5.
- C) 1 – 2 – 5 – 3 – 4.
- D) 3 – 1 – 2 – 4 – 5.
- E) 2 – 3 – 1 – 5 – 4.

**QUESTÃO 40** – O planejamento pedagógico ambiental em uma escola pública de tempo integral propõe projetos de intervenção comunitária sobre descarte de resíduos, hortas urbanas e saneamento básico. Segundo as diretrizes da Educação Ambiental Crítica, sobre essa abordagem, é correto afirmar que:

- A) Assume caráter interdisciplinar e transformador, articulando ética, cidadania e sustentabilidade.
- B) Reduz-se à transmissão de conceitos ecológicos e boas práticas individuais.
- C) Deve limitar-se às disciplinas de Ciências e Geografia.
- D) Tem foco em campanhas moralistas e punitivas sobre comportamentos inadequados.
- E) É opcional, pois depende apenas do interesse dos professores.