

EDITAL Nº 001/2025 DO CONCURSO PÚBLICO PARA CARGOS DE NÍVEIS MÉDIO E SUPERIOR NO MUNICÍPIO DE FLORES (PE)

MUNICÍPIO DE FLORES (PE)

AGENTE COMUNITÁRIO DE SAÚDE

MANHÃ

Atenção: Fraudar ou tentar fraudar Concursos Públicos é Crime previsto no art. 311-A do Código Penal.

ORIENTAÇÕES IMPORTANTES AO CANDIDATO:

1. Conferência de documentos:

- ✓ Verifique seu nome, número do documento e número de inscrição em todos os materiais entregues.
- ✓ Confira o Caderno de Questões quanto a falhas de impressão ou numeração.

2. Cumprimento das normas:

- ✓ O descumprimento de qualquer regra constante no Edital, Caderno de Questões ou Folha de Respostas poderá acarretar a eliminação do candidato.

3. Folha de Respostas:

- ✓ É o único documento válido para avaliação.
- ✓ Preencha corretamente o campo da assinatura.
- ✓ Assinale apenas uma alternativa por item.
- ✓ Utilize apenas caneta esferográfica azul ou preta.
- ✓ Devolva a Folha de Respostas preenchida e assinada ao fiscal.

4. Divulgação de provas e gabaritos:

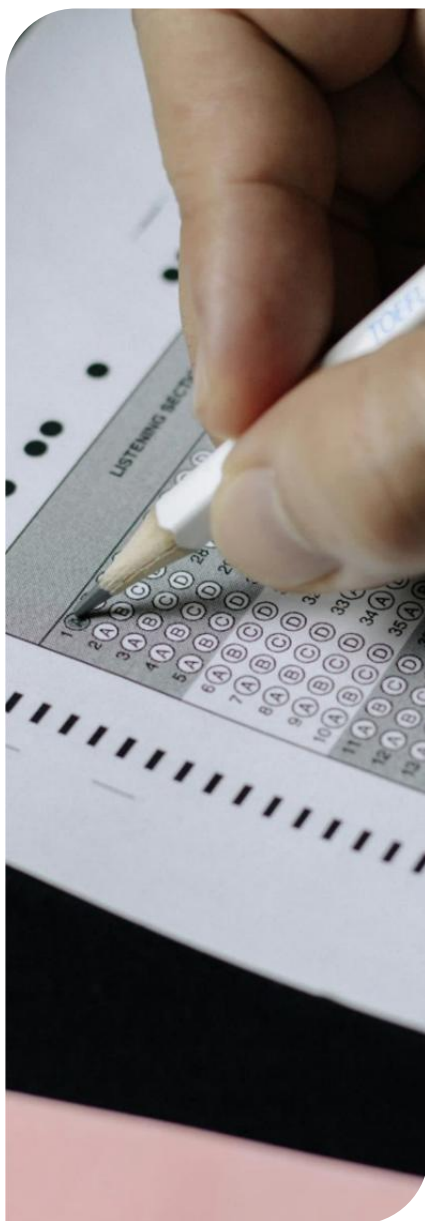
- ✓ Estarão disponíveis no site do Instituto IGEDUC (www.igeduc.org.br), conforme o Edital.

5. Condutas proibidas:

- ✓ Manusear o Caderno de Questões antes do horário oficial.
- ✓ Comunicar-se com outros candidatos durante a prova.
- ✓ Usar aparelhos eletrônicos de qualquer tipo.
- ✓ Anotar o gabarito fora da Folha de Respostas.

6. Exceto quando o enunciado da questão determinar o contrário, considere as seguintes regras:

- ✓ As questões de Língua Portuguesa devem ser respondidas conforme a norma culta vigente à época da aplicação da prova; as de informática, com base na versão mais atualizada dos softwares mencionados na mesma data; e as de legislação, considerando a versão vigente e mais atual de cada lei.



Este caderno foi feito para ser útil — e reciclado. Descarte corretamente e ajude o planeta.



CONHECIMENTOS GERAIS

O texto seguinte servirá de base para responder às questões de 1 a 5.

Ibama autoriza Petrobras a pesquisar petróleo na foz do Amazonas

A Petrobras anunciou que recebeu licença ambiental do Instituto Brasileiro do Meio Ambiente e dos Recursos Naturais Renováveis (Ibama) para realizar pesquisas de petróleo na foz do rio Amazonas. De acordo com a companhia, o poço exploratório está situado em águas profundas do Amapá, a quinhentos quilômetros da foz do rio e a cento e setenta e cinco quilômetros da costa, na Margem Equatorial brasileira.

A perfuração, que começará de imediato, tem duração prevista de cinco meses. Essa fase de pesquisa exploratória busca reunir informações geológicas que permitam avaliar a presença de petróleo e gás em escala econômica. Ainda não há produção de petróleo nesse estágio do processo.

Em nota, o Ibama afirmou que a licença foi concedida após rigoroso processo de licenciamento ambiental, e envolveu muitas pessoas, entre funcionários e colaboradores da Petrobras e técnicos do próprio Ibama.

Em maio, o órgão já havia aprovado o plano de prevenção a emergências apresentado pela Petrobras, etapa final antes do início da perfuração. Na ocasião, o Ibama destacou que o plano atendia aos requisitos técnicos e estava apto para a fase seguinte, que incluiria vistorias e simulações de resgate de animais atingidos por óleo, a fim de testar, na prática, a capacidade de resposta a possíveis acidentes.

O debate sobre a exploração de petróleo na foz do Amazonas suscita divergências. Para ambientalistas, trata-se de uma contradição em relação ao discurso do Brasil de liderança climática global, especialmente às vésperas da COP30, que será sediada em Belém. Enquanto isso, o país defende a exploração de combustíveis fósseis na Margem Equatorial.

O diplomata André Corrêa do Lago, nomeado pelo governo para presidir a COP30, rejeitou a ideia de contradição. Segundo ele, todos os países buscam atingir a neutralidade de emissões e seguem estratégias próprias para alcançá-la.

A Petrobras, por sua vez, sustenta que a confirmação da existência de petróleo na Margem Equatorial representa a abertura de uma nova fronteira energética para o Brasil, contribuindo para uma transição justa, segura e sustentável.

O processo de licenciamento ambiental na região se estende há quase cinco anos. Em 2023, o Ibama havia negado o pedido de licença, mas, desde então, a autarquia e a Petrobras mantiveram diálogo técnico intenso, o que, segundo o órgão, resultou em aprimoramentos significativos no projeto, principalmente quanto às medidas de resposta a emergências.

Para Magda Chambriard, presidente da Petrobras, a conclusão do processo e a emissão da licença simbolizam uma conquista da sociedade brasileira e demonstram o compromisso das instituições com o diálogo e com o desenvolvimento nacional.

<https://www.bbc.com/portuguese/articles/clygn0zlkkn0>. adaptado.

Questão 01

O texto aborda o início de uma nova etapa de pesquisa da Petrobras, relacionada à exploração de petróleo na foz do rio Amazonas. São mencionados aspectos técnicos, ambientais e institucionais que envolvem o processo de licenciamento conduzido pelo Ibama, bem como os objetivos da fase exploratória.

De acordo com o texto, é CORRETO afirmar que o objetivo da pesquisa exploratória realizada pela Petrobras é:

- (A) substituir o licenciamento ambiental por vistorias técnicas conduzidas pela Petrobras.
- (B) realizar o transporte do petróleo já encontrado para a costa, com acompanhamento do Ibama.
- (C) obter dados geológicos que permitam verificar se há petróleo e gás na região em quantidade economicamente viável.
- (D) iniciar imediatamente a produção de petróleo em águas profundas do Amapá.

Questão 02

A perfuração, que começará de imediato, tem duração prevista de cinco meses. Essa fase de pesquisa exploratória busca reunir informações geológicas que permitam avaliar a presença de petróleo e gás em escala econômica. Ainda não há produção de petróleo nesse estágio do processo.

De acordo com as regras de concordância verbal, é CORRETO afirmar que:

- (A) o verbo "há" concorda em gênero e número com o termo "produção de petróleo nesse estágio do processo".
- (B) na locução verbal "busca reunir", o verbo principal é "busca", tendo como auxiliar o verbo "reunir".
- (C) o verbo "começará" está no singular porque concorda com o sujeito "a perfuração", que possui núcleo singular.
- (D) "tem" está no singular pela concordância estabelecida com o elemento imediatamente anterior: de imediato.

Questão 03

O debate sobre a exploração de petróleo na foz do Amazonas suscita divergências. Para ambientalistas, trata-se de uma contradição em relação ao discurso do Brasil de liderança climática global, especialmente às vésperas da COP30, que será sediada em Belém.

De acordo com as regras de concordância nominal, é

CORRETO afirmar que:

- (A) o adjetivo "climática" concorda em gênero e número com o substantivo "liderança", núcleo do termo a que se refere.
- (B) o adjetivo "global" concorda com "Brasil", pois ambos pertencem ao mesmo campo semântico.
- (C) o adjetivo "sediada" qualifica o substantivo "COP30", estabelecendo relação de sentido e concordância em gênero, número e grau.
- (D) o adjetivo "do Brasil" concorda com "discurso", sendo subentendido pela regência nominal.

Questão 04

O texto apresenta diferentes pontos de vista acerca da exploração de petróleo na foz do rio Amazonas. Nele, destacam-se as posições de ambientalistas, de representantes do governo e da Petrobras, evidenciando o embate entre questões ambientais, econômicas e estratégicas.

Com base nas informações do texto, é CORRETO afirmar que:

- (A) o Ibama aprovou a licença ambiental sem diálogo com a Petrobras e sem revisão técnica do projeto.
- (B) há consenso entre ambientalistas e autoridades governamentais sobre a necessidade de interromper a exploração de petróleo na região amazônica.
- (C) a presidente da Petrobras declarou que a emissão da licença representa um retrocesso para o desenvolvimento sustentável do país.
- (D) há posições distintas sobre a exploração de petróleo, envolvendo críticas de ambientalistas e a defesa do projeto por autoridades e pela Petrobras.

Questão 05

Em maio, o órgão já havia aprovado o plano de prevenção a emergências apresentado pela Petrobras, etapa final antes do início da perfuração.

De acordo com as regras de acentuação, é CORRETO afirmar que:

- (A) "órgão" recebe acento por ser um vocábulo paroxítono terminado em "ão".
- (B) "prevenção" e "perfuração" são acentuados por serem vocábulos oxítonos terminados em "o".
- (C) "já" recebe acento por ser um vocábulo oxítono terminado em "a".
- (D) "emergências" e "início" são acentuados por serem vocábulos genuinamente proparoxítonos.

O texto seguinte servirá de base para responder às questões de 6 a 10.

Roubo no Louvre: as oito joias levadas por criminosos do museu em Paris

O Museu do Louvre, em Paris, foi fechado

temporariamente neste domingo após criminosos roubarem joias da coroa francesa de valor inestimável em uma ação ousada e rápida. Os ladrões invadiram o museu em plena luz do dia com um elevador mecânico e ferramentas movidas a bateria, fugindo com oito peças de joalheria — brincos, broches e colares adornados com milhares de diamantes e outras pedras preciosas.

O crime ocorreu logo após a abertura do museu, quando quatro ladrões usaram um equipamento para alcançar a Galeria de Apolo por uma varanda próxima ao rio Sena. Dois deles cortaram as vidraças e entraram no prédio, ameaçando os seguranças e roubando itens de duas vitrines. Os alarmes funcionaram e a equipe seguiu o protocolo, acionando a polícia e garantindo a segurança dos visitantes.

Segundo o Ministério da Cultura, os criminosos tentaram incendiar o veículo usado na invasão, mas foram impedidos por um funcionário. A ministra da Cultura informou que as câmeras mostram os ladrões mascarados agindo com calma e precisão, sem ferir ninguém. A fuga, feita em duas motos, foi considerada muito bem planejada. Todo o roubo durou apenas alguns minutos, segundo o Ministério do Interior.

Foram levadas oito peças do século XIX pertencentes à coroa francesa: uma tiara e um broche da imperatriz Eugénie, um colar e brincos de esmeralda da imperatriz Maria Luísa, uma tiara, um colar e um brinco do conjunto de safiras de antigas rainhas, além de um broche conhecido como "relicário". Outros dois itens, entre eles uma coroa, foram encontrados perto do local, aparentemente caídos durante a fuga.

As autoridades classificaram as joias como de valor inestimável e isolaram toda a área ao redor do museu. O Ministério Público abriu investigação por furto organizado e conspiração criminosa, com apoio de uma equipe especializada em tráfico de bens culturais.

Este não é o primeiro grande roubo na história do Louvre. Em 1911, a Mona Lisa foi levada por um funcionário e só recuperada dois anos depois. Em 1998, um quadro de Camille Corot foi roubado e nunca encontrado. Outros museus franceses também já foram alvo de crimes semelhantes, envolvendo peças de alto valor histórico e artístico.

<https://www.bbc.com/portuguese/articles/c1d03l2nd2qo>. adaptado.

Questão 06

O texto apresenta informações sobre o desfecho do roubo ocorrido no Museu do Louvre, destacando o valor histórico das peças levadas e situando o episódio no contexto de outros crimes semelhantes já registrados em museus franceses.

De acordo com o texto, é CORRETO afirmar que:

- (A) o roubo foi o primeiro episódio de furto na história do Louvre, considerado um fato inédito para os museus franceses.

- (B) o Ministério Público francês encerrou após várias tentativas de investigações, por falta de indícios de crime organizado.
- (C) três das peças roubadas foram recuperadas próximas ao local, sem danos aparentes.
- (D) o roubo envolveu joias de grande valor histórico e artístico, pertencentes à coroa francesa e datadas do século XIX.

Questão 07

O texto apresenta um relato jornalístico sobre um crime de grande repercussão ocorrido em um dos museus mais importantes do mundo, destacando a ação dos criminosos e as providências tomadas pelas autoridades e pela equipe do local.

De acordo com o texto, é CORRETO afirmar que:

- (A) o museu foi fechado por tempo indeterminado devido à destruição de uma parte do acervo artístico.
- (B) os ladrões entraram no museu à noite, aproveitando-se do horário em que o local estava quase na hora de fechar.
- (C) a equipe de segurança do museu reagiu com violência contra os assaltantes para proteger os visitantes.
- (D) o roubo foi realizado de maneira rápida e organizada, com uso de equipamentos e planejamento detalhado.

Questão 08

A ministra da Cultura informou que as câmeras mostram os ladrões mascarados agindo com calma e precisão, sem ferir ninguém. A fuga, feita em duas motos, foi considerada muito bem planejada.

De acordo com as regras de concordância nominal, é CORRETO afirmar que:

- (A) o verbo "planejada" concorda em gênero e número com "motos", núcleo do termo "em duas motos".
- (B) o adjetivo "mascarados" concorda em gênero e número com o substantivo "ladrões", núcleo do termo a que se refere.
- (C) os adjetivos "calma" e "precisão", empregados nas expressões "com calma" e "com precisão", variam em gênero e número para concordar com "ladrões".
- (D) o advérbio "feita" concorda com "duas motos", núcleo do termo preposicionado, pois expressa ideia de pluralidade.

Questão 09

Os alarmes funcionaram e a equipe seguiu o protocolo, acionando a polícia e garantindo a segurança dos visitantes.

De acordo com as regras de concordância verbal, é CORRETO afirmar que:

- (A) o verbo "seguiu" está no singular, mas o sujeito "a equipe" possui sentido coletivo, o que permite ao verbo "seguiu" ser usado no plural neste caso.
- (B) os verbos "acionando" e "garantindo" estão no particípio e expressam ações anteriores à do verbo "seguiu".
- (C) o verbo "seguiu" concorda com o sujeito "a equipe", enquanto os verbos "acionando" e "garantindo" não expressam ações simultâneas, sem flexão de número ou pessoa.
- (D) o verbo "funcionaram" concorda com o sujeito plural "os alarmes", enquanto o verbo "seguiu" concorda com o sujeito singular "a equipe".

Questão 10

O Museu do Louvre, em Paris, foi fechado temporariamente neste domingo após criminosos roubarem joias da coroa francesa de valor inestimável em uma ação ousada e rápida.

De acordo com as regras de acentuação, é CORRETO afirmar que:

- (A) "inestimável" recebe acento por ser um vocábulo paroxítono terminado em "vel".
- (B) "joias" é um vocábulo com acento facultativo após o novo acordo ortográfico vigente.
- (C) "após" é acentuado por ser um vocábulo monossílabo tônico terminado em "os".
- (D) "rápida" é o único vocábulo acentuado por ser proparoxítono legítimo.

Questão 11

A segurança na internet envolve a proteção de informações contra acesso não autorizado. Uma das práticas mais comuns para proteger contas online é o uso de senhas. Para aumentar a segurança, é recomendado o uso de senhas que combinem diferentes tipos de caracteres. Marque a alternativa **CORRETA** que corresponde as combinações de caracteres tornando uma senha mais segura.

- (A) Apenas letras minúsculas.
- (B) Letras maiúsculas, minúsculas, números e símbolos.
- (C) Apenas números.
- (D) Nomes comuns ou datas de aniversário.

Questão 12

Avanços recentes em suítes de escritório incorporam inteligência artificial para auxiliar os usuários na criação de conteúdo e na análise de dados. Essa nova geração de ferramentas atua como um assistente virtual, integrando modelos de linguagem de grande porte diretamente nas funcionalidades do software, representando uma evolução significativa na interação homem-máquina. Marque a alternativa **CORRETA** que corresponde ao nome do assistente virtual baseado em IA introduzido no Microsoft 365, projetado para aumentar

a produtividade do usuário em aplicativos como Excel e Word.

- (A) Cortana.
- (B) Office AI Assistant.
- (C) Copilot.
- (D) Clippy 2.0.

Questão 13

As planilhas eletrônicas são poderosas ferramentas administrativas que auxiliam na tomada de decisão ao organizar dados e permitir a simulação de diferentes cenários. Marque a alternativa **CORRETA** que corresponde a função primária de uma planilha quando utilizada como ferramenta de apoio à decisão em um contexto empresarial.

- (A) Desenvolver e hospedar o site oficial da empresa.
- (B) Servir como a principal plataforma de comunicação interna da empresa.
- (C) Criar apresentações visuais complexas com animações.
- (D) Organizar, processar e analisar dados para subsidiar decisões gerenciais.

Questão 14

O Microsoft Word é um processador de textos que oferece diversas ferramentas para a formatação de documentos. Uma funcionalidade básica, mas essencial para a organização e legibilidade do texto, é a capacidade de criar listas. Existem diferentes tipos de listas que podem ser utilizadas dependendo do objetivo do documento. Marque a alternativa que **NÃO** corresponde a um tipo de lista padrão no Microsoft Word.

- (A) Lista de vários níveis.
- (B) Lista com marcadores.
- (C) Lista numerada.
- (D) Lista de tarefas.

Questão 15

O Microsoft Excel é uma ferramenta de planilha eletrônica amplamente utilizada em ambientes acadêmicos e corporativos. Uma de suas funcionalidades mais básicas e essenciais é a capacidade de realizar cálculos matemáticos por meio de fórmulas. Marque a alternativa **CORRETA** que corresponde a sintaxe para iniciar uma fórmula em uma célula é um padrão universal no software.

- (A) @
- (B) #
- (C) &
- (D) =

Questão 16

Julgue as afirmativas abaixo como Verdadeiras (V) ou

Falsas (F):

() A inserção de imagens em trabalhos acadêmicos pode ser automatizada no Word através do recurso de legendas automáticas, que permite numerar sequencialmente as figuras e gerar uma lista de ilustrações de forma dinâmica.

() Para criar um sumário automático funcional no Word, é suficiente formatar os títulos manualmente com negrito e tamanhos de fonte diferentes, sem a necessidade de aplicar os estilos predefinidos (Título 1, Título 2, etc.).

() O Word permite a automatização da formatação de margens, quebras de página e numeração de páginas de acordo com as normas ABNT, facilitando a padronização do documento acadêmico.

() A remoção de formatações indesejadas e a limpeza de barras de comentários são problemas comuns do Word que podem ser solucionados através de recursos específicos do software, conforme orientado em manuais de formatação acadêmica.

Marque a alternativa **CORRETA** que corresponde a sequencia de cima para baixo das lacunas acima sobre Word.

- (A) V, V, F, F.
- (B) V, F, V, V.
- (C) V, F, F, V.
- (D) F, F, V, V.

Questão 17

Apesar de sua utilidade, a natureza manual e complexa das planilhas eletrônicas pode levar a erros significativos em cálculos e representação de dados, com potenciais impactos socioeconômicos. Marque a alternativa **CORRETA** que corresponde a uma fonte comum de erro que pode comprometer a integridade dos dados em uma planilha Excel complexa.

- (A) Utilizar o software em um sistema operacional diferente do Windows.
- (B) Exceder o número máximo de linhas permitido pelo software.
- (C) Salvar o arquivo em um formato mais antigo, como .xls em vez de .xlsx.
- (D) Células referenciadas incorretamente em fórmulas ou células ocultas contendo dados que não são atualizados.

Questão 18

A proteção contra ameaças cibernéticas não se limita a firewalls e antivírus. A engenharia social é uma técnica de manipulação psicológica usada por cibercriminosos para enganar as vítimas e induzi-las a divulgar informações confidenciais ou a realizar ações que comprometam a segurança. Marque a alternativa **CORRETA** que corresponde ao nome dado ao tipo de ataque que utiliza e-mails fraudulentos, muitas vezes se

passando por uma entidade confiável, para enganar o usuário e induzi-lo a clicar em um link malicioso ou a fornecer dados sensíveis.

- (A) Man-in-the-middle.
- (B) Ransomware.
- (C) Ataque de negação de serviço (DDoS).
- (D) Phishing.

Questão 19

A história dos sistemas operacionais é marcada pela competição entre diferentes filosofias e modelos de negócio. De um lado, um modelo proprietário e fechado, que busca criar um ecossistema integrado e uma reserva de mercado; de outro, um modelo de código aberto, colaborativo e apoiado por uma comunidade global de desenvolvedores e empresas. Marque a alternativa **CORRETA** que corresponde a diferença filosófica e de modelo de negócio entre o Microsoft Windows e o Linux.

- (A) O Windows não possui interface gráfica, operando apenas por linha de comando, ao contrário do Linux.
- (B) O Windows é um sistema operacional de código fechado e comercial, enquanto o Linux é, em sua maioria, de código aberto e distribuído gratuitamente.
- (C) O Windows é projetado para servidores, enquanto o Linux é exclusivo para desktops.
- (D) O Linux foi criado pela Microsoft como uma versão alternativa do Windows.

Questão 20

Ataques cibernéticos são uma ameaça constante para empresas e usuários. Um tipo comum de ataque envolve o envio de e-mails fraudulentos que se passam por comunicações legítimas para enganar o destinatário e obter informações confidenciais, como senhas e dados bancários. Essa técnica é uma forma de engenharia social. Marque a alternativa **CORRETA** que corresponde ao tipo de ataque que utiliza e-mails fraudulentos para obter informações confidenciais.

- (A) Phishing.
- (B) Ransomware.
- (C) DDoS.
- (D) Malware.

CONHECIMENTOS ESPECÍFICOS

Questão 21

Considere a situação hipotética a seguir:

Durante uma visita domiciliar, o Agente Comunitário de Saúde (ACS) observa que um idoso de 78 anos vive sozinho e apresenta dificuldade para preparo de suas refeições e para administração correta de seus medicamentos.

Considerando as atividades atribuídas ao Agente Comunitário de Saúde, é mais **CORRETO** afirmar que:

- (A) As dificuldades relatadas indicam total dependência do idoso, o que mostra a necessidade de internação em uma clínica integral para cuidados específicos com esse público.
- (B) O idoso apresenta limitação nas atividades instrumentais de vida diária, sendo considerado em processo de fragilização e necessita, portanto, de acompanhamento da equipe de saúde.
- (C) O ACS deve realizar todas as tarefas para o idoso, evitando que ele se sobrecarregue ou se exponha a riscos durante suas atividades diárias.
- (D) As limitações observadas não caracterizam fragilidade, pois o idoso ainda mantém autonomia total para o autocuidado.

Questão 22

A saúde bucal na infância é fundamental para o desenvolvimento saudável da criança. Desde os primeiros meses de vida, os cuidados adequados ajudam na prevenção de doenças, como a cárie e a gengivite, além de contribuir para uma boa mastigação, fala e aparência

Sobre as orientações corretas que o ACS deve fornecer, assinale a alternativa **CORRETA**.

- (A) A criança pode usar pasta de dente com flúor desde o nascimento, pois ajuda a fortalecer os dentes de leite.
- (B) A limpeza da boca do bebê só deve começar após o nascimento do primeiro dente, com o uso de escova e creme dental com flúor.
- (C) O uso do fio dental deve ser iniciado apenas na adolescência, quando todos os dentes permanentes já tiverem nascido.
- (D) A higienização bucal deve ser iniciada antes mesmo da erupção dos dentes, utilizando gaze ou fralda limpa umedecida em água filtrada ou fervida.

Questão 23

O Agente Comunitário de Saúde e o Agente de Combate às Endemias atuarão de forma integrada, promovendo mobilizações sociais por meio da Educação Popular em Saúde, dentro de sua área geográfica de abrangência, especialmente nas seguintes situações:

I. Na orientação da comunidade quanto à adoção de medidas simples de manejo ambiental para o controle de vetores, de medidas de proteção individual e coletiva e de outras ações de promoção de saúde, para a promoção de doenças infecciosas, zoonoses, doenças de transmissão vetorial e agravos causados por animais peçonhentos;

II. No planejamento, na programação e no desenvolvimento de atividades de vigilância em saúde, de forma articulada com as equipes de saúde da família;

III. Na identificação e no encaminhamento, para a unidade de saúde de referência, de situações que, relacionadas a fatores ambientais, interfiram no curso de

doenças ou tenham importância epidemiológica;

IV. Na realização de campanhas ou de mutirões para o combate à transmissão de doenças infecciosas e a outros agravos.

Está (ão) correta(s) a(s) afirmativas:

- (A) I, II e III, apenas.
- (B) II e IV, apenas.
- (C) I e III, apenas.
- (D) II, III e IV, apenas.

Questão 24

Leia o trecho a seguir:

"Centenas de milhões de pessoas em todo o mundo são afetadas por distúrbios de origem mental, comportamental, neurológica e por uso de álcool e outras drogas. Um estudo feito em 2002 mostrou que 154 milhões de pessoas em todo o mundo sofrem de depressão, 91 milhões são afetadas por problemas decorrentes do uso de álcool e 15 milhões sofrem por distúrbios decorrentes do uso de outras drogas."

(GUIA PRÁTICO DO AGENTE COMUNITÁRIO DE SAÚDE)

Considerado o Guia Prático do Agente Comunitário De Saúde, são sinais da síndrome da dependência do álcool, EXCETO:

- (A) Tolerância.
- (B) Alucinações táteis.
- (C) Compulsão.
- (D) Perda de controle.

Questão 25

A Lei nº 8.080/1990 dispõe sobre as condições para a promoção, proteção e recuperação da saúde, a organização e o funcionamento dos serviços correspondentes, além de outras providências. De acordo com o Art. 7º dessa lei, que trata dos princípios e diretrizes do Sistema Único de Saúde (SUS), assinale a alternativa CORRETA:

- (A) A participação da comunidade na gestão e controle das ações de saúde não é prevista entre os princípios do SUS.
- (B) O acesso aos serviços de saúde no SUS é restrito à população de baixa renda, conforme avaliação da assistência social municipal.
- (C) A descentralização político-administrativa com direção única em cada esfera de governo é um dos princípios que orientam o SUS.
- (D) A organização dos serviços públicos de saúde deve priorizar a duplicidade de meios para garantir eficiência e agilidade no atendimento.

Questão 26

O Estatuto da Pessoa Idosa, instituído pela Lei nº

10.741/2003, estabelece os direitos assegurados às pessoas com idade igual ou superior a 60 anos, garantindo proteção à sua dignidade, bem-estar e participação na sociedade. Considerando exclusivamente o disposto nessa lei, a garantia de prioridade compreende:

- I. Atendimento preferencial imediato e individualizado junto aos órgãos públicos e privados prestadores de serviços à população;
- II. Estabelecimento de mecanismos que favoreçam a divulgação de informações de caráter educativo sobre os aspectos biopsicossociais de envelhecimento;
- III. Preferência na formulação e na execução de políticas sociais públicas específicas;
- IV. Garantia de acesso à rede de serviços de saúde e de assistência social locais.

Está (ão) CORRETA(S) a(s) afirmativas:

- (A) I, II, III e IV.
- (B) I e III, apenas.
- (C) II e IV, apenas.
- (D) I, II e III, apenas.

Questão 27

A adolescência é uma fase de transição entre a infância e a vida adulta, caracterizada por intensas transformações físicas, emocionais, morais e psicológicas. De acordo com a legislação brasileira, são considerados adolescentes os indivíduos com idade entre 12 e 18 anos.

Durante o atendimento a um adolescente na Unidade Básica de Saúde, os direitos fundamentais desse público devem ser respeitados. Sobre esses direitos, assinale a alternativa CORRETA.

- (A) O adolescente tem direito à privacidade, ao sigilo e ao consentimento informado, devendo ser atendido em espaço apropriado e com garantia de confidencialidade.
- (B) As informações compartilhadas pelo adolescente durante o atendimento podem ser repassadas aos pais, mesmo sem o consentimento dele.
- (C) O adolescente não tem direito à privacidade durante a consulta, devendo estar sempre acompanhado dos pais ou responsáveis.
- (D) O consentimento informado significa que o adolescente deve autorizar que suas informações pessoais sejam divulgadas livremente.

Questão 28

Tendo como base, exclusivamente o estabelecido na Lei nº 8.069, de 13 de julho de 1990, que dispõe sobre o Estatuto da Criança e do Adolescente, assinale (V) para as afirmativas verdadeiras e (F) para as falsas:

() O direito ao respeito consiste na violabilidade da integridade física, psíquica e moral da criança e do

adolescente, abrangendo a violação da imagem, da identidade, da autonomia, dos valores, ideias e crenças, dos espaços e objetos pessoais.

() É direito da criança e do adolescente ser criado e educado no seio de sua família e, excepcionalmente, em família substituta, assegurada a convivência familiar e comunitária, em ambiente que garanta seu desenvolvimento integral.

() O adotado tem direito de conhecer sua origem biológica, bem como de obter acesso restrito ao processo no qual a medida foi aplicada e seus eventuais incidentes, após completar 16 (dezesesseis) anos.

() É dever de todos velar pela dignidade da criança e do adolescente, pondo-os a salvo de qualquer tratamento desumano, violento, aterrorizante, vexatório ou constrangedor.

A sequência que preenche CORRETAMENTE as lacunas acima de cima para baixo é:

- (A) F, V, F, V.
- (B) V, F, V, F.
- (C) F, F, V, V.
- (D) V, V, F, F.

Questão 29

Com base exclusivamente na redação atual do § 3º do Art. 3 da Lei nº 11.350/2006, responda à questão a seguir:

No modelo de atenção à saúde baseado na atuação multiprofissional da Estratégia Saúde da Família, são consideradas atribuições típicas do Agente Comunitário de Saúde desenvolvidas dentro de sua área geográfica, EXCETO:

- (A) O acompanhamento de condicionalidades de programas sociais, em parceria com os Centros de Referência de Assistência Social (CRAS).
- (B) O detalhamento das visitas domiciliares, com coleta e registro de dados relativos a suas atribuições, para fim exclusivo de controle e planejamento das ações de saúde.
- (C) A realização de ações de campo para pesquisa entomológica, malacológica e coleta de reservatórios de doenças.
- (D) A mobilização da comunidade e o estímulo à participação nas políticas públicas voltadas para as áreas de saúde e socioeducacional.

Questão 30

Leia o trecho abaixo, contido na Lei nº 11.350/06:

"Práticas político-pedagógicas que decorrem das ações voltadas para a promoção, a proteção e a recuperação da saúde, estimulando o autocuidado, a prevenção de doenças e a promoção da saúde individual e coletiva a partir do diálogo sobre a diversidade de saberes culturais, sociais e científicos e a valorização dos saberes populares, com vistas à ampliação da

participação popular no SUS e ao fortalecimento do vínculo entre os trabalhadores da saúde e os usuários do SUS."

Com base exclusivamente no conteúdo do § 1º do art. 3º da Lei nº 11.350/2006, assinale a alternativa que contém o termo que define de forma CORRETA o conteúdo acima:

- (A) Participação social.
- (B) Estratégia Saúde da Família.
- (C) Educação Popular em Saúde.
- (D) Núcleos de Apoio à Saúde da Família.

Questão 31

Com base exclusivamente na redação atual do Art. 6 da Lei nº 8080/1990, responda à questão a seguir:

Estão incluídas no campo de atuação do Sistema Único de Saúde (SUS):

- I. A participação na formulação da política e na execução de ações de saneamento básico;
- II. A execução da política de medicamentos, equipamentos, imunobiológicos e outros insumos de interesse para a saúde e a responsabilidade por sua produção;
- III. A fiscalização e a inspeção de alimentos, água e bebidas para consumo animal;
- IV. A formulação e execução da política de sangue e seus derivados.

Está (ão) correta(s) a(s) afirmativas:

- (A) I e IV, apenas.
- (B) II e III, apenas.
- (C) I, II e III, apenas.
- (D) I e III, apenas.

Questão 32

O Sistema de Informação da Atenção Básica (SIAB) é uma ferramenta fundamental para o acompanhamento das ações e dos resultados das atividades realizadas pelas equipes de saúde. Em relação ao SIAB, é CORRETO afirmar que:

- (A) Foi implantado em 1998, substituindo o SIPACS, com o objetivo de acompanhar as ações das equipes do Programa Saúde da Família (PSF).
- (B) As informações coletadas são limitadas à identificação de doenças prevalentes na população atendida.
- (C) É utilizado exclusivamente para o registro de atendimentos médicos realizados nas unidades de saúde.
- (D) Não permite a consolidação de dados em nível municipal ou estadual.

Questão 33

A Conferência de Saúde será realizada com a participação de diversos segmentos da sociedade, com o objetivo de avaliar a situação de saúde e propor diretrizes para a formulação da política de saúde nos respectivos níveis. Sua convocação poderá ser feita pelo Poder Executivo ou, de forma extraordinária, por este ou pelo Conselho de Saúde.

Assinale a alternativa que indica CORRETAMENTE a periodicidade de realização da Conferência de Saúde:

- (A) A cada ano.
- (B) A cada dois anos.
- (C) A cada quatro anos.
- (D) A cada três anos.

Questão 34

O Agente Comunitário de Saúde (ACS) tem papel fundamental na prevenção, detecção e controle das doenças crônicas, através da identificação precoce dos casos, orientação sobre hábitos saudáveis e acompanhamento do tratamento desses indivíduos.

Considerando as ações que o Agente Comunitário de Saúde (ACS) deve desenvolver, relacione CORRETAMENTE a primeira coluna com a segunda coluna:

Primeira coluna

- (1) Hipertensão arterial.
- (2) Diabetes mellitus.
- (3) Tuberculose.
- (4) Hanseníase.

Segunda coluna

() Supervisionar a tomada da medicação, realizar busca ativa dos faltosos e orientar sobre a importância de manter o ambiente ventilado e iluminado, além de orientar a coleta de escarro, quando solicitado pela Unidade Básica de Saúde.

() Estimular hábitos alimentares saudáveis, informar sobre a importância do controle do sódio e orientar sobre a importância da adesão ao tratamento.

() Detectar pessoas com manchas na pele e alterações de sensibilidade, orientando a procurar a Unidade Básica de Saúde.

() Identificar pessoas com fatores de risco, orientar o uso regular dos medicamentos e fazer o acompanhamento da glicemia conforme orientação da equipe de saúde.

A sequência que preenche de forma CORRETA as lacunas acima de cima para baixo é:

- (A) 1, 2, 3, 4.
- (B) 3, 2, 4, 1.
- (C) 2, 3, 1, 4.

- (D) 3, 4, 2, 1.

Questão 35

Considere a situação hipotética a seguir:

Durante a visita domiciliar, o Agente Comunitário de Saúde observa o peso de um recém-nascido e orienta a mãe sobre o acompanhamento do crescimento. No que se refere ao peso do bebê ao nascer, assinale a alternativa CORRETA.

- (A) O bebê que nasce com mais de 4 kg indica sempre uma gestação sem complicações, visto que possui peso adequado ao nascer.
- (B) O peso ao nascer é um importante indicador de saúde do bebê, podendo revelar problemas durante a gestação, como desnutrição materna ou diabetes gestacional.
- (C) Bebês que nascem com menos de 2,5 kg sempre são prematuros, portanto não necessitam de acompanhamento.
- (D) O peso ao nascer não tem relação com a saúde do bebê, sendo importante apenas acompanhar o crescimento após o primeiro mês de vida.

Questão 36

No trabalho em Atenção Primária à Saúde, o trabalho em equipe é fundamental para garantir a qualidade do cuidado oferecido à população. Saber como integrar as atividades é essencial para que a equipe funcione de forma eficiente e proporcione um atendimento de qualidade.

Assinale a alternativa que contém benefícios de uma equipe de saúde bem articulada:

- (A) Evitar reuniões e discussões sobre planejamento conjunto.
- (B) Promover cuidado integral e contínuo à população, com responsabilidades compartilhadas.
- (C) Garantir que cada profissional trabalhe isoladamente em sua função.
- (D) Reduzir a comunicação entre os membros para agilizar tarefas.

Questão 37

O Agente Comunitário de Saúde (ACS) muitas vezes é procurado pela comunidade para esclarecer dúvidas que vão além da área da saúde, incluindo informações sobre documentos e serviços públicos.

Considerando que o ACS deve estar preparado para orientar corretamente a comunidade, assinale a alternativa que contém CORRETAMENTE o documento que é indispensável para a realização do casamento civil:

- (A) Título de eleitor.
- (B) Comprovante de residência dos pais.
- (C) Registro civil de nascimento.

(D) Carteira de vacinação atualizada.

Questão 38

A humanização na saúde busca colocar o ser humano no centro do cuidado, valorizando suas experiências, sentimentos e necessidades. As ações de humanização devem guiar as práticas em saúde.

Assinale a alternativa que contém a descrição CORRETA de ações relacionadas à humanização:

- (A) Divisão de um território em regiões, com base em critérios específicos, para facilitar seu estudo, planejamento e organização.
- (B) Organização dos serviços de saúde em níveis de complexidade crescente, de forma que cada serviço tenha um papel definido no cuidado à população.
- (C) Respeito às questões de gênero, crença, cultura, preferência política, etnia, raça, orientação sexual na Unidade Básica de Saúde.
- (D) Conhecimento detalhado da área geográfica e a população pela qual a Unidade Básica de Saúde é responsável.

Questão 39

A Lei nº 6.259, de 30 de outubro de 1975 dispõe sobre a organização das ações de Vigilância Epidemiológica, sobre o Programa Nacional de Imunizações, estabelece normas relativas à notificação compulsória de doenças, e dá outras providências.

De acordo com o disposto nos art. 2 e 3 da Lei nº 6.259, de 30 de outubro de 1975, são ações que devem ser realizadas pelo Ministério da Saúde, EXCETO:

- (A) Ações relacionadas com a execução do programa nas áreas dos seus respectivos territórios.
- (B) Coordenar e apoiar, técnica, material e financeiramente, a execução do programa, em âmbito nacional e regional.
- (C) Participação, em caráter supletivo, das ações previstas no programa e sua execução, quando o interesse nacional ou emergências o justificarem.
- (D) Elaboração do Programa Nacional de Imunizações, que definirá as vacinações.

Questão 40

No contexto do trabalho do agente comunitário de saúde (ACS), a educação popular em saúde é uma prática que busca promover mudanças no cotidiano da comunidade por meio de ações educativas coletivas, respeitando saberes, cultura e realidade local.

Considerando o trecho acima, assinale a alternativa CORRETA sobre como essa prática deve ser implementada pelo ACS:

- (A) O ACS deve realizar ações educativas exclusivamente dentro da unidade de saúde, mantendo o foco em orientar individualmente cada usuário, sem considerar a cultura ou contexto da comunidade.
- (B) A educação popular em saúde envolve a realização de visitas domiciliares planejadas pelo ACS, bem como a identificação de situações de risco e utilização de diálogo com as famílias e a comunidade para construir ações coletivas de promoção da saúde.
- (C) A participação da comunidade não deve ser considerada para a educação em saúde, uma vez que as decisões devem ser sempre orientadas apenas pelos profissionais de saúde, que detêm o "saber técnico".
- (D) O ACS deve evitar mobilizar a comunidade para discutir problemas ambientais ou sociais que interferem na saúde, focando apenas em doenças e tratamentos clínicos.

RASCUNHO - NÃO DESTAQUE