

EDITAL Nº 001/2025 DO CONCURSO PÚBLICO PARA CARGOS DE NÍVEIS MÉDIO E SUPERIOR NO MUNICÍPIO DE FLORES (PE)

MUNICÍPIO DE FLORES (PE)

AGENTE DE COMBATE ÀS ENDEMIAS

TARDE

Atenção: Fraudar ou tentar fraudar Concursos Públicos é Crime previsto no art. 311-A do Código Penal.

ORIENTAÇÕES IMPORTANTES AO CANDIDATO:

1. Conferência de documentos:

- ✓ Verifique seu nome, número do documento e número de inscrição em todos os materiais entregues.
- ✓ Confira o Caderno de Questões quanto a falhas de impressão ou numeração.

2. Cumprimento das normas:

- ✓ O descumprimento de qualquer regra constante no Edital, Caderno de Questões ou Folha de Respostas poderá acarretar a eliminação do candidato.

3. Folha de Respostas:

- ✓ É o único documento válido para avaliação.
- ✓ Preencha corretamente o campo da assinatura.
- ✓ Assinale apenas uma alternativa por item.
- ✓ Utilize apenas caneta esferográfica azul ou preta.
- ✓ Devolva a Folha de Respostas preenchida e assinada ao fiscal.

4. Divulgação de provas e gabaritos:

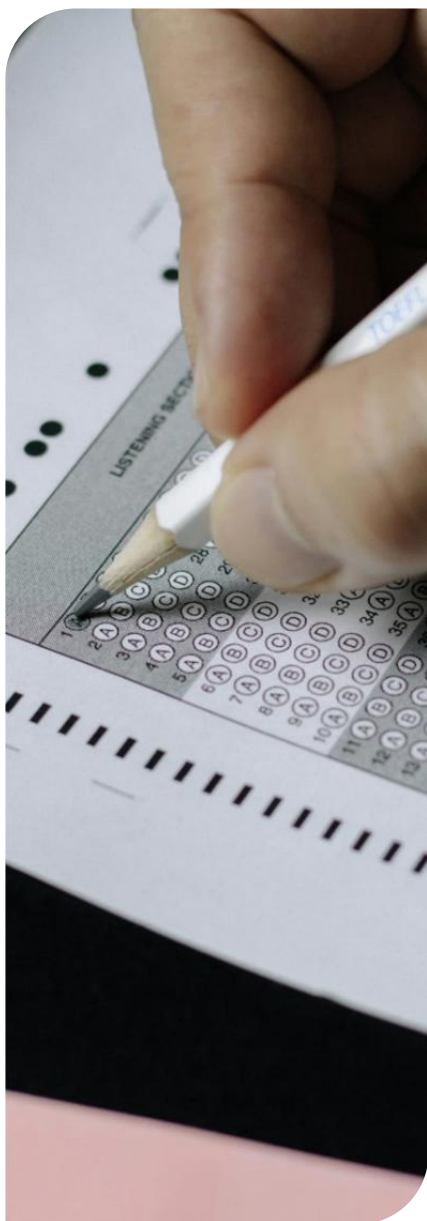
- ✓ Estarão disponíveis no site do Instituto IGEDUC (www.igeduc.org.br), conforme o Edital.

5. Condutas proibidas:

- ✓ Manusear o Caderno de Questões antes do horário oficial.
- ✓ Comunicar-se com outros candidatos durante a prova.
- ✓ Usar aparelhos eletrônicos de qualquer tipo.
- ✓ Anotar o gabarito fora da Folha de Respostas.

6. Exceto quando o enunciado da questão determinar o contrário, considere as seguintes regras:

- ✓ As questões de Língua Portuguesa devem ser respondidas conforme a norma culta vigente à época da aplicação da prova; as de informática, com base na versão mais atualizada dos softwares mencionados na mesma data; e as de legislação, considerando a versão vigente e mais atual de cada lei.



Este caderno foi feito para ser útil — e reciclado. Descarte corretamente e ajude o planeta.



CONHECIMENTOS GERAIS

O texto seguinte servirá de base para responder às questões de 1 a 5.

Como roubo de Mona Lisa no Louvre fez dela a pintura mais famosa do mundo

O Museu do Louvre, em Paris, foi novamente palco de um roubo audacioso que chamou atenção mundial: joias da coroa francesa, de valor inestimável, foram levadas em uma ação que durou cerca de sete minutos.

O caso remete a outro furto célebre ocorrido no mesmo museu: o roubo da Mona Lisa, em 1911, um crime que acabou transformando a pintura de Leonardo da Vinci na mais famosa do mundo.

O roubo aconteceu em vinte e um de agosto de 1911, uma segunda-feira em que o Louvre estava fechado. O autor, Vincenzo Peruggia, entrou e saiu do museu com o quadro sem grande planejamento. A ausência da obra só foi percebida no dia seguinte, e o escândalo levou ao fechamento do museu por uma semana. A polícia investigou vários suspeitos, entre eles o poeta Guillaume Apollinaire e o pintor Pablo Picasso, ambos inocentes.

A Mona Lisa ficou desaparecida por mais de dois anos e foi recuperada em dez de dezembro de 1913, quando Peruggia foi preso ao tentar entregá-la a um comerciante de antiguidades em Florença. Segundo o historiador de arte Noah Charney, esse foi o primeiro crime artístico a ganhar repercussão internacional.

Na época, a pintura não era a mais famosa do mundo. Foi o roubo que a tornou célebre. A ampla cobertura da imprensa fez da obra um ícone cultural. Sua imagem passou a circular em jornais, postais e anúncios, e multidões visitavam o Louvre apenas para ver o espaço vazio onde o quadro costumava estar.

Antes do roubo, o museu já possuía obras consagradas, como Vênus de Milo e A Liberdade Guiando o Povo, mas nenhuma alcançou tamanha popularidade. Quando as notícias sobre o caso se esgotaram, jornais passaram a inventar histórias sobre o retrato, como a de que Da Vinci teria se apaixonado pela modelo.

O furto, porém, não exigiu um plano elaborado. O museu tinha pouca segurança, e Peruggia, que havia trabalhado lá, conhecia bem o local. Ele usou seu antigo uniforme e sabia como o quadro estava fixado. Após sua prisão, alegou agir por patriotismo, acreditando que a obra fora roubada da Itália. Na verdade, ela havia sido adquirida pelo rei francês Francisco I no século XVI.

As verdadeiras motivações do roubo permanecem incertas. Peruggia não era um especialista em arte e escolheu a Mona Lisa, ao que tudo indica, por seu pequeno tamanho, de fácil transporte. Desde sua recuperação, em 1913, o quadro se tornou um dos maiores símbolos da arte mundial. Milhões de pessoas visitam o Louvre para vê-lo, embora poucos o apreciem de fato.

O ladrão foi rapidamente esquecido, especialmente após

o início da Primeira Guerra Mundial, em 1914. Hoje, é lembrado como uma figura curiosa — um homem que se encantou por uma obra de arte e, apesar do crime, não a danificou.

<https://www.bbc.com/portuguese/articles/ced6lny4z3xo>. adaptado.

Questão 01

O texto apresenta informações sobre as consequências do roubo da Mona Lisa, as circunstâncias que permitiram o crime e a maneira como o ladrão foi lembrado.

De acordo com o texto, é CORRETO afirmar que:

- (A) as motivações de Peruggia ficaram totalmente esclarecidas, confirmando o patriotismo como o verdadeiro motivo do roubo.
- (B) o roubo da Mona Lisa resultou na destruição parcial do quadro, o que contribuiu para sua fama internacional.
- (C) o ladrão foi punido severamente e permaneceu conhecido por anos como o maior criminoso do mundo das artes.
- (D) o ladrão Vincenzo Peruggia agiu sem grande sofisticação, aproveitando-se da pouca segurança do museu e de seu conhecimento prévio sobre o local.

Questão 02

Antes do roubo, o museu já possuía obras consagradas, como Vênus de Milo e A Liberdade Guiando o Povo, mas nenhuma alcançou tamanha popularidade.

De acordo com as regras de concordância nominal, é CORRETO afirmar que:

- (A) o adjetivo "tamanho" foi empregado no singular por referir-se ao pronome indefinido "nenhuma".
- (B) o adjetivo "consagradas" mantém-se invariável porque qualifica nomes próprios, que dispensam flexão de gênero e número.
- (C) o adjetivo "consagradas" concorda em gênero e número com o substantivo "obras", núcleo do termo "obras consagradas".
- (D) o pronome "nenhuma" concorda em gênero e número com "popularidade", estabelecendo relação de sentido entre os dois termos.

Questão 03

Milhões de pessoas visitam o Louvre para vê-lo, embora poucos o apreciem de fato.

De acordo com as regras de concordância verbal, é CORRETO afirmar que:

- (A) o verbo "apreciem" encontra-se conjugado no presente do indicativo para concordar com o núcleo "poucos".
- (B) o verbo "visitam" concorda com a expressão "de pessoas", não fazendo concordância com o numeral "milhões".

- (C) os verbos "visitam" e "apreciem" estão no plural porque concordam, respectivamente, com os sujeitos "milhões de pessoas" e "poucos", ambos de valor plural.
- (D) o verbo "vê" concorda com o objeto direto representado pelo pronome oblíquo "lo", que sofre modificação com o acréscimo de "L".

Questão 04

O texto apresenta um relato histórico que associa dois episódios ocorridos no Museu do Louvre: o roubo recente das joias da coroa francesa e o célebre furto da Mona Lisa, em 1911, que transformou a pintura de Leonardo da Vinci em um símbolo mundial.

De acordo com o texto, é CORRETO afirmar que:

- (A) o roubo da Mona Lisa foi planejado cuidadosamente por Vincenzo Peruggia, que usou estratégias complexas para burlar a segurança do museu.
- (B) a pintura de Leonardo da Vinci já era considerada a mais famosa do mundo antes do roubo, motivo pelo qual o crime teve grande repercussão internacional.
- (C) o desaparecimento da Mona Lisa foi descoberto imediatamente, permitindo à polícia prender o ladrão ainda dentro do museu.
- (D) o roubo da Mona Lisa, em 1911, contribuiu decisivamente para que a obra se tornasse conhecida internacionalmente, ganhando notoriedade com a intensa cobertura da imprensa.

Questão 05

Após sua prisão, alegou agir por patriotismo, acreditando que a obra fora roubada da Itália. Na verdade, ela havia sido adquirida pelo rei francês Francisco I no século XVI.

De acordo com as regras de acentuação gráfica, é CORRETO afirmar que:

- (A) um vocábulo é acentuado por se tratar de um oxítono terminado em "o".
- (B) dois vocábulos receberam acento diferencial após o novo acordo ortográfico vigente.
- (C) há dois vocábulos acentuados por serem monossílabos tônicos terminados em "os – es".
- (D) existe um único vocábulo acentuado por ser proparoxítono legítimo.

O texto seguinte servirá de base para responder às questões de 6 a 10.

Rei Charles será primeiro monarca britânico a rezar ao lado de um papa em 500 anos

O rei Charles III e o papa Leão XIV se tornarão o primeiro monarca britânico e o primeiro pontífice a rezarem juntos em uma celebração religiosa desde a Reforma do século XVI. O encontro histórico ocorrerá na Capela Sistina, no Vaticano, durante a visita de Estado que o rei Charles e a rainha Camila realizarão na

próxima semana.

Sob o famoso teto pintado por Michelangelo, a cerimônia reunirá clérigos e corais tanto da Igreja Católica Romana quanto da Igreja da Inglaterra, da qual o rei é o governador supremo. A visita representa um importante gesto de reconciliação e marcará também o primeiro encontro entre o rei e o novo papa, nascido nos Estados Unidos.

Charles e Camila se reunirão com o papa e altos representantes do Vaticano em uma celebração ecumênica especial, na qual o rei e o pontífice rezarão juntos. A cerimônia na Capela Sistina terá como foco a preservação da natureza, tema que reflete o engajamento do rei em causas ambientais. O coral da Capela Sistina cantará ao lado dos corais da Capela de São Jorge e da Capela Real de Sua Majestade, simbolizando harmonia entre as tradições católica e anglicana.

O local, do século XV, é conhecido por abrigar o conclave de cardeais que elege o papa. Embora monarcas britânicos tenham se encontrado com pontífices anteriormente — incluindo a falecida rainha Elizabeth II —, esta será a primeira vez, desde a separação de Henrique VIII de Roma, que um monarca britânico e um papa rezarão juntos em uma celebração religiosa.

Fontes do Palácio de Buckingham e da Igreja da Inglaterra destacam a relevância histórica do ato, ressaltando o compromisso do rei com o diálogo inter-religioso e a promoção da paz espiritual entre diferentes crenças.

Outro momento de valor simbólico está previsto na Basílica de São Paulo Extramuros, onde o rei participará de uma cerimônia na abadia que abriga o túmulo do apóstolo Paulo. A igreja, ligada historicamente à monarquia inglesa desde os tempos medievais, exibe há séculos a insígnia da Ordem da Jarreteira, símbolo de união entre Roma e o Reino Unido.

Durante a visita, Charles III será nomeado irmão real da abadia, título honorífico e espiritual concedido em reconhecimento ao seu trabalho pela aproximação entre religiões.

<https://www.bbc.com/portuguese/articles/c20pdvzxxr5o>.adaptado.

Questão 06

O coral da Capela Sistina cantará ao lado dos corais da Capela de São Jorge e da Capela Real de Sua Majestade, simbolizando harmonia entre as tradições católica e anglicana. O local, do século XV, é conhecido por abrigar o conclave de cardeais que elege o papa.

De acordo com as regras de concordância verbal, é CORRETO afirmar que:

- (A) o verbo "abrigar" concorda em gênero e número com o termo "o local", conjugado no infinitivo impessoal estilístico.

- (B) os verbos "cantará" e "é" concordam, respectivamente, com os sujeitos "o coral da Capela Sistina" e "o local", ambos no singular.
- (C) o verbo "simbolizando" encontra-se conjugado no gerúndio singular, concordando com o termo "harmonia".
- (D) o verbo "é" concorda com o termo "século XV", que aparece como aposto explicativo do sujeito.

Questão 07

O texto narra um acontecimento de grande relevância histórica e simbólica envolvendo o rei Charles III e o papa Leão XIV.

Com base nas informações apresentadas, é CORRETO afirmar que:

- (A) o texto informa que a abadia de São Paulo Extramuros perdeu seu vínculo histórico com a monarquia inglesa após o século XV.
- (B) o título de irmão real concedido ao rei Charles III é um cargo político de comando na Igreja Católica.
- (C) a cerimônia na Capela Sistina teve como principal propósito discutir questões políticas entre o Reino Unido e o Vaticano.
- (D) a visita do rei Charles III ao Vaticano tem também caráter simbólico, pois reforça o compromisso do monarca com o diálogo entre religiões e a promoção da paz espiritual.

Questão 08

O texto aborda um evento histórico que simboliza aproximação entre duas importantes tradições religiosas.

De acordo com as informações apresentadas, é CORRETO afirmar que:

- (A) o texto informa que outros monarcas britânicos já haviam rezado com papas em cerimônias religiosas desde a separação de Henrique VIII.
- (B) a celebração na Capela Sistina foi organizada apenas pela Igreja da Inglaterra, sem envolvimento do Vaticano.
- (C) a visita do rei e da rainha ao Vaticano tem caráter exclusivamente político, sem relação com aspectos religiosos ou simbólicos.
- (D) o encontro entre o rei Charles III e o papa Leão XIV representa um marco de reconciliação entre a Igreja da Inglaterra e a Igreja Católica, sendo a primeira vez, desde o século XVI, que um monarca britânico e um pontífice rezarão juntos.

Questão 09

Fontes do Palácio de Buckingham e da Igreja da Inglaterra destacam a relevância histórica do ato, ressaltando o compromisso do rei com o diálogo inter-religioso e a promoção da paz espiritual entre diferentes crenças.

De acordo com as regras de acentuação gráfica, é

CORRETO afirmar que:

- (A) há três vocábulos proparoxítonos no trecho apresentado: "relevância", "histórica" e "diálogo".
- (B) os vocábulos "histórica" e "diálogo" são proparoxítonos legítimos, pois apresentam a sílaba tônica na antepenúltima posição.
- (C) as palavras "relevância" e "histórica" são proparoxítonas legítimas, pois a sílaba tônica recai na antepenúltima.
- (D) os vocábulos "Palácio" e "relevância" são proparoxítonos, pois ambos têm a tonicidade na antepenúltima sílaba.

Questão 10

Durante a visita, Charles III será nomeado irmão real da abadia, título honorífico e espiritual concedido em reconhecimento ao seu trabalho pela aproximação entre religiões.

De acordo com as regras de concordância nominal, é CORRETO afirmar que:

- (A) os adjetivos "honorífico" e "espiritual" concordam em gênero e número com o substantivo "título", núcleo do termo "título honorífico e espiritual".
- (B) o adjetivo "real" concorda em gênero e número com o substantivo "abadia", já que ambos fazem parte do mesmo grupo nominal.
- (C) o adjetivo "aproximação" concorda com "religiões", ajustando-se em número plural para indicar reciprocidade.
- (D) o adjetivo "concedido" concorda em gênero e número com o substantivo "Charles III", pois ambos pertencem ao mesmo núcleo oracional.

Questão 11

No ambiente Windows, quando um arquivo é deletado de uma pasta no disco rígido, ele não é removido permanentemente de imediato. Em vez disso, ele é movido para um local de armazenamento temporário, permitindo que o usuário o recupere facilmente caso a exclusão tenha sido acidental. Marque a alternativa CORRETA que corresponde ao nome do local para onde os arquivos são movidos por padrão ao serem excluídos no Windows.

- (A) Lixeira.
- (B) Quarentena.
- (C) Área de Transferência.
- (D) Pasta Temp.

Questão 12

Para trabalhos acadêmicos, a inserção de citações e a criação de uma bibliografia são tarefas essenciais. O Microsoft Word possui uma ferramenta integrada que automatiza esse processo, permitindo que o usuário gerencie suas fontes e insira citações no texto de forma padronizada, seguindo diferentes estilos de formatação.

Marque a alternativa CORRETA que corresponde a guia do Microsoft Word se encontra a ferramenta para gerenciar fontes e inserir citações.

- (A) Referências.
- (B) Inserir.
- (C) Design.
- (D) Layout.

Questão 13

O Windows possui um utilitário que permite ao usuário visualizar e gerenciar os programas e processos em andamento, bem como monitorar o desempenho do sistema. Essa ferramenta é útil para finalizar aplicativos que não estão respondendo. Marque a alternativa CORRETA que corresponde ao nome do utilitário do Windows que permite gerenciar processos e monitorar o desempenho do sistema.

- (A) Painel de Controle.
- (B) Gerenciador de Tarefas.
- (C) Desfragmentador de Disco.
- (D) Editor de Registro.

Questão 14

Para proteger um computador contra softwares maliciosos (malware) que podem ser adquiridos ao navegar na internet ou ao abrir arquivos infectados, é fundamental utilizar um tipo de programa que atua como uma barreira de defesa, escaneando arquivos e monitorando o sistema em busca de ameaças conhecidas. Marque a alternativa CORRETA que corresponde a ferramenta de segurança é essencial para detectar e remover vírus, worms e trojans de um computador.

- (A) Firewall.
- (B) VPN.
- (C) Ad-blocker.
- (D) Antivírus.

Questão 15

O Windows gerencia os arquivos e pastas do computador por meio de um aplicativo específico que permite ao usuário navegar pela estrutura de diretórios, copiar, mover, renomear e excluir arquivos. Essa ferramenta é fundamental para a organização dos dados no sistema. Marque a alternativa CORRETA que corresponde ao nome do gerenciador de arquivos padrão do sistema operacional Windows.

- (A) Finder.
- (B) Gerenciador de Dispositivos.
- (C) Explorador de Arquivos.
- (D) Nautilus.

Questão 16

O Windows é um sistema operacional multiusuário, o que significa que ele pode ser configurado para diferentes pessoas, cada uma com suas próprias configurações, arquivos e níveis de acesso. Um tipo de conta de usuário possui controle total sobre o sistema, podendo alterar configurações, instalar softwares e acessar todos os arquivos. Marque a alternativa CORRETA que corresponde ao tipo de conta de usuário no Windows oferece o mais alto nível de permissões.

- (A) Conta de Administrador.
- (B) Conta Padrão.
- (C) Conta de Convidado.
- (D) Conta Infantil.

Questão 17

O sistema operacional Windows utiliza uma interface gráfica para facilitar a interação do usuário com o computador. Um dos elementos centrais dessa interface é a área de trabalho, que serve como o principal espaço de trabalho do usuário. Marque a alternativa CORRETA que corresponde ao nome da barra localizada na parte inferior da área de trabalho do Windows, que contém o menu Iniciar e os ícones de programas abertos.

- (A) Barra de Status.
- (B) Barra de Tarefas.
- (C) Barra de Menus.
- (D) Barra de Ferramentas.

Questão 18

Além de cálculos, o Excel é uma poderosa ferramenta para a visualização de dados. A representação gráfica de informações facilita a compreensão e a interpretação de grandes volumes de dados. Para comparar valores entre diferentes categorias, um tipo de gráfico específico é particularmente eficaz. Marque a alternativa CORRETA que corresponde ao tipo de gráfico no Excel é mais adequado para comparar valores entre diferentes categorias.

- (A) Gráfico de Pizza.
- (B) Gráfico de Barras.
- (C) Gráfico de Dispersão.
- (D) Gráfico de Linhas.

Questão 19

Para proteger uma rede de computadores contra acessos não autorizados vindos da internet, uma solução de segurança atua como um filtro, monitorando e controlando o tráfego de entrada e saída com base em um conjunto de regras de segurança predefinidas. Ela pode ser implementada tanto em hardware quanto em software. Marque a alternativa CORRETA que corresponde ao componente de segurança de rede é projetado para impedir o acesso não autorizado e

permitir comunicações autorizadas.

- (A) Firewall.
- (B) Roteador.
- (C) Switch.
- (D) Proxy.

Questão 20

O Excel é frequentemente utilizado no ensino de estatística para facilitar a análise de dados. Funções estatísticas permitem calcular medidas de tendência central, que representam o valor central de um conjunto de dados. Uma dessas medidas, que encontra o ponto médio exato em um conjunto de dados ordenado, é crucial para análises que buscam evitar a distorção causada por valores extremos. Marque a alternativa CORRETA que corresponde a função do Excel é utilizada para calcular a mediana de um conjunto de dados.

- (A) MÉDIA.
- (B) MODO.
- (C) MEDIANA.
- (D) MED.

CONHECIMENTOS ESPECÍFICOS

Questão 21

A vigilância em saúde no Brasil é composta por diferentes áreas que atuam de forma articulada para promover, proteger e recuperar a saúde da população. Entre elas, destacam-se a Vigilância Epidemiológica e a Vigilância Sanitária, ambas essenciais para a prevenção de riscos e agravos à saúde coletiva.

(Fonte: Ministério da Saúde)

Considerando as funções, os objetivos e os campos de atuação dessas duas modalidades de vigilância, assinale a alternativa CORRETA:

- (A) Ambas as vigilâncias possuem o mesmo campo de atuação, diferenciando-se apenas quanto à esfera de gestão (municipal, estadual ou federal).
- (B) A Vigilância Epidemiológica atua na detecção, investigação e controle de doenças e agravos à saúde, enquanto a Vigilância Sanitária atua na fiscalização e controle de produtos, serviços e ambientes, prevenindo riscos à saúde da população.
- (C) A Vigilância Sanitária é responsável apenas pela imunização da população e campanhas de vacinação, função compartilhada com a Vigilância Epidemiológica.
- (D) A Vigilância Epidemiológica dedica-se à inspeção de produtos e serviços de interesse à saúde, enquanto a Vigilância Sanitária concentra-se na análise de dados sobre doenças e agravos.

Questão 22

A rubéola é uma enfermidade causada pelo vírus do gênero *Rubivirus* e representa um desafio relevante à saúde pública, especialmente pelo risco de Síndrome da Rubéola Congênita (SRC) em gestantes (Fonte: Ministério da Saúde).

Acerca da rubéola, assinale a alternativa CORRETA.

- (A) Em casos maternos de infecção pelo vírus da rubéola no primeiro trimestre, pode haver aborto, malformações cardíacas ou surdez no feto — sendo essa situação conhecida como Síndrome da Rubéola Congênita.
- (B) A rubéola é uma doença de baixa contagiosidade, transmitida exclusivamente por objetos infectados e nunca por gotículas respiratórias.
- (C) A única forma de prevenção da rubéola é evitar contato com pessoas infectadas; não há vacina disponível no Brasil.
- (D) A vacina combinada (tríplice viral) que protege contra rubéola não deve ser aplicada em mulheres em idade fértil que ainda pretendem engravidar.

Questão 23

Em regiões sujeitas a enchentes, alagamentos e saneamento precário, a leptospirose representa importante agravo para a saúde pública, afetando populações com maior vulnerabilidade e exigindo a atuação do agente de combate a endemias na prevenção, vigilância e orientação comunitária.

(Fonte: Ministério da Saúde)

Sobre a leptospirose, assinale a alternativa CORRETA.

- (A) O período de incubação da doença pode variar de 1 a 30 dias, sendo que em muitos casos os sintomas iniciam entre 7 a 14 dias após a exposição.
- (B) A forma grave da leptospirose não apresenta icterícia, insuficiência renal ou hemorragias, características que só ocorrem em doenças diferentes.
- (C) A principal forma de prevenção da leptospirose é a vacinação em massa da população exposta à água de enchentes, sendo as medidas de saneamento consideradas secundárias.
- (D) A transmissão da leptospirose ocorre exclusivamente por ingestão de alimentos contaminados, sem relação com água ou lama de enchentes.

Questão 24

As leishmanioses são doenças infecciosas causadas por protozoários do gênero *Leishmania*, com diferentes formas clínicas que exigem ações de vigilância e controle diferenciadas. Em relação a Leishmaniose Tegumentar e a Leishmaniose Visceral, assinale a alternativa CORRETA acerca das diferenças entre essas duas formas de doença:

- (A) O tratamento para a leishmaniose tegumentar não está disponível gratuitamente no Sistema Único de Saúde (SUS), enquanto a leishmaniose visceral tem tratamento disponível gratuitamente.
- (B) A leishmaniose tegumentar manifesta-se principalmente por úlceras na pele ou mucosas, e a leishmaniose visceral por febre prolongada, aumento de fígado e baço, fraqueza e risco de óbito se não tratada.
- (C) A transmissão da leishmaniose visceral ocorre por ingestão de água contaminada, ao passo que a forma tegumentar é transmitida exclusivamente por vetores flebotomíneos infectados.
- (D) A forma tegumentar caracteriza-se por acometimento visceral com fígado e baço aumentados, enquanto a forma visceral provoca apenas lesões na pele e mucosas.

Questão 25

A tuberculose continua sendo uma das principais doenças infecciosas com relevância para a saúde pública no Brasil. A atuação dos agentes de combate a endemias é essencial na identificação de casos suspeitos e na orientação da população sobre formas de prevenção e tratamento (Fonte: Ministério da Saúde).

Sobre a tuberculose, assinale a alternativa CORRETA:

- (A) A transmissão da tuberculose ocorre principalmente pelo compartilhamento de objetos pessoais contaminados, como talheres e roupas.
- (B) Após aproximadamente 15 dias de tratamento adequado, o risco de transmissão da tuberculose pulmonar ativa tende a diminuir consideravelmente.
- (C) A vacina BCG é indicada apenas para adultos diagnosticados com tuberculose latente.
- (D) O tratamento da tuberculose tem duração mínima de três meses e não é disponibilizado gratuitamente pelo Sistema Único de Saúde (SUS).

Questão 26

Em contextos de infraestrutura sanitária precária, a cólera permanece uma ameaça epidemiológica devido à transmissão por água ou alimentos contaminados. No Brasil, o agente de combate a endemias desempenha papel estratégico na identificação de riscos ligados ao saneamento e à higiene. Acerca da cólera, assinale a alternativa CORRETA:

- (A) A transmissão da cólera ocorre por via fecal-oral, por ingestão de água ou alimentos contaminados ou contato direto com pessoa infectada, e está fortemente associada às más condições de saneamento.
- (B) A cólera é causada por vírus transmitidos pela picada de insetos, sendo pouco relacionada à qualidade da água ou à manipulação de alimentos.

- (C) A prevenção da cólera limita-se à vacinação universal de crianças em todas as regiões, dispensando ações de higiene ou saneamento básico.
- (D) O agente etiológico da cólera é a bactéria *Vibrio cholerae*, mas somente os sorogrupos não O1 e não O139 têm potencial epidêmico e exigem vigilância especial.

Questão 27

Os índices de mortalidade são indicadores fundamentais para avaliar as condições de saúde de uma população, permitindo comparações ao longo do tempo e entre diferentes regiões. Sobre os índices de mortalidade, assinale a alternativa CORRETA:

- (A) Taxa de mortalidade representa o número de óbitos por determinada causa dividido pelo número de casos dessa causa, em um período definido.
- (B) A mortalidade proporcional por causas é um indicador que mede risco de morte, ou seja, a probabilidade de um indivíduo da população morrer por aquela causa.
- (C) Quanto mais alta a taxa bruta de mortalidade, menor é o impacto daquela causa na população, pois indica que a população vive mais tempo.
- (D) Taxa bruta de mortalidade é uma razão que expressa o número de óbitos de residentes em uma população por 1 000 ou 100 000 habitantes, em determinado ano, sem ajuste para idade.

Questão 28

A Doença de Chagas é uma infecção parasitária causada pelo *Trypanosoma cruzi* e representa um importante problema de saúde pública no Brasil, especialmente em áreas rurais. A atuação do agente de combate a endemias é essencial na vigilância e prevenção dessa doença, por meio da identificação de vetores e ações educativas junto à comunidade (Fonte: Ministério da Saúde).

Acerca da Doença de Chagas, assinale a alternativa CORRETA:

- (A) Uma vez infectada, a pessoa sempre apresenta sintomas graves na fase aguda, sendo rara a evolução para formas crônicas e assintomáticas.
- (B) A transmissão da doença ocorre exclusivamente pela picada do inseto barbeiro, não havendo outros modos conhecidos de infecção.
- (C) O principal agente transmissor é o inseto popularmente conhecido como barbeiro, que elimina o parasita nas fezes ao picar a pessoa, sendo possível também a transmissão por transfusão de sangue, via congênita e por alimentos contaminados.
- (D) A doença de Chagas é transmitida apenas de pessoa para pessoa, sendo o inseto vetor apenas um hospedeiro intermediário que não tem papel direto na infecção.

Questão 29

A compreensão dos indicadores de mortalidade e letalidade é essencial para a análise epidemiológica de agravos à saúde. Esses indicadores auxiliam os profissionais no planejamento de ações de prevenção e controle, permitindo identificar tanto o impacto de uma doença sobre a população quanto a gravidade entre os indivíduos acometidos. (Fonte: Ministério da Saúde)

Acerca dos indicadores de mortalidade e letalidade, analise as afirmativas a seguir:

I. A taxa de mortalidade é obtida pela razão entre o número de óbitos por determinada causa e a população total ou população em risco, em um período definido.

II. A taxa de letalidade mede a gravidade da doença, sendo calculada pela proporção entre o número de óbitos e o número de casos diagnosticados da enfermidade.

III. Uma doença pode apresentar alta letalidade e, ainda assim, baixa mortalidade, quando o número de casos registrados é pequeno em relação à população total.

Assinale a alternativa CORRETA:

- (A) Apenas I está correta.
- (B) Apenas I e III estão corretas.
- (C) I, II e III estão todas corretas.
- (D) Apenas II está correta.

Questão 30

O sarampo é uma doença viral aguda, altamente contagiosa, que pode provocar surtos e exigir rápida ação de vigilância epidemiológica e vacinação massiva. Sobre o sarampo, assinale a alternativa CORRETA:

- (A) No Brasil, não há necessidade de manter vigilância ou campanhas de vacinação contra sarampo, pois a doença foi erradicada de forma permanente.
- (B) O sarampo pode ser prevenido somente pela higiene das mãos e uso de máscara, sem necessidade de vacinação.
- (C) A transmissão ocorre por via aérea, ou seja, ao tossir, espirrar, falar ou respirar próximo de uma pessoa infectada.
- (D) O sarampo é transmitido exclusivamente por contato com objetos contaminados; a vacinação é opcional e não indispensável para o controle da doença.

Questão 31

As hepatites virais são infecções que atingem o fígado, muitas vezes de forma silenciosa, e no Brasil os vírus A, B e C são os mais comuns. A atuação dos agentes de saúde é fundamental para prevenção, diagnóstico e tratamento. Sobre hepatites virais (vírus A, B, C, D e E), assinale a alternativa CORRETA:

- (A) A vacina contra hepatite B está disponível gratuitamente no Sistema Único de Saúde (SUS) para todas as pessoas, em qualquer idade.

- (B) O vírus da hepatite D (HDV) pode infectar qualquer pessoa independentemente de já ter sido infectada pelo vírus da hepatite B (HBV).
- (C) A hepatite A é transmitida principalmente por contato sexual ou por agulhas compartilhadas, e não está associada à água ou alimentos contaminados.
- (D) A hepatite C - diferentemente da B ou A - não pode evoluir para forma crônica nem causar cirrose ou câncer de fígado.

Questão 32

O Sistema Único de Saúde (SUS) foi criado para garantir o acesso universal e igualitário às ações e serviços de saúde em todo o território nacional. Sua organização é orientada por princípios e diretrizes que asseguram a efetividade das políticas públicas e o controle social. Sobre a organização do SUS, assinale a alternativa CORRETA:

- (A) O princípio da integralidade prevê apenas a atenção básica, excluindo a atenção hospitalar e especializada.
- (B) O controle social no SUS é exercido pela participação da sociedade em conselhos e conferências de saúde, com caráter deliberativo e fiscalizador.
- (C) O planejamento das ações em saúde deve ser realizado exclusivamente pelos gestores federais, sem participação de estados e municípios.
- (D) A diretriz da descentralização significa que a União concentra todas as decisões e recursos para garantir a uniformidade dos serviços.

Questão 33

O tétano acidental é uma doença grave, não contagiosa, que ainda ocorre no Brasil e exige atenção dos agentes de combate a endemias, tanto na promoção da vacinação como na orientação da população em relação à limpeza de ferimentos e uso de EPI. Acerca do tétano acidental, assinale a alternativa CORRETA:

- (A) O diagnóstico laboratorial é obrigatório para confirmar a infecção por tétano acidental; sem ele, não se inicia o tratamento.
- (B) Uma das principais medidas de prevenção do tétano acidental é manter o esquema vacinal em dia e usar equipamentos de proteção individual (como botas e luvas) em atividades de risco.
- (C) O tétano acidental se transmite de pessoa para pessoa por gotículas respiratórias, sendo contagioso entre familiares e conviventes.
- (D) A bactéria causadora do tétano está presente apenas em pregos enferrujados, de modo que ferimentos em ambientes limpos ou com poeira não oferecem risco.

Questão 34

A poliomielite é uma infecção viral aguda altamente contagiosa, que historicamente causou paralisia em

crianças e adultos e que hoje é alvo de campanhas de vacinação no Brasil. Acerca da poliomielite, assinale a alternativa CORRETA:

- (A) Desde 1990 o Brasil não precisa mais vacinar contra poliomielite, porque o vírus foi completamente erradicado no mundo.
- (B) A poliomielite pode infectar crianças e adultos por meio de contato direto com fezes ou secreções de pessoas infectadas, e a vacinação é a única forma de prevenção.
- (C) A poliomielite é transmitida somente por picadas de insetos, por isso a vacinação contra o vírus não é essencial.
- (D) A poliomielite sempre causa sintomas graves e paralisia em todos os infectados, o que torna os casos facilmente identificáveis.

Questão 35

A dengue é uma arbovirose causada por um vírus transmitido pela picada da fêmea do mosquito *Aedes aegypti*, amplamente presente em áreas urbanas do Brasil. Devido ao alto potencial de disseminação, o trabalho do agente de combate a endemias é essencial para o controle de criadouros e a conscientização da população (Fonte: Ministério da Saúde).

Em relação a dengue, assinale a alternativa CORRETA:

- (A) O controle da dengue se restringe ao tratamento médico dos casos confirmados, sendo desnecessárias ações voltadas ao combate do mosquito.
- (B) A dengue é sempre uma doença leve, dispensando hidratação e acompanhamento médico, mesmo nos casos mais graves.
- (C) A transmissão da dengue ocorre principalmente por contato físico direto entre pessoas e pelo uso compartilhado de utensílios domésticos.
- (D) A principal forma de transmissão da dengue é pela picada do mosquito *Aedes aegypti* infectado, não havendo transmissão direta entre pessoas nem por objetos contaminados.

Questão 36

A Epidemiologia é uma ciência essencial para compreender como os agravos à saúde se distribuem nas populações e quais fatores determinam sua ocorrência. Seu desenvolvimento histórico contribuiu para a formulação de políticas públicas e estratégias de prevenção de doenças.

Sobre a Epidemiologia, assinale a alternativa CORRETA:

- (A) A origem da Epidemiologia moderna está relacionada às investigações laboratoriais de agentes infecciosos, sem vínculo com a observação de populações.

- (B) A Epidemiologia tem como foco principal o tratamento individual dos pacientes, buscando reduzir o sofrimento de pessoas acometidas por doenças já instaladas.
- (C) A principal função da Epidemiologia é descrever sintomas clínicos e propor diagnósticos diferenciais no âmbito hospitalar.
- (D) A Epidemiologia dedica-se ao estudo da distribuição e dos determinantes dos problemas de saúde nas populações, visando orientar ações de prevenção, controle e promoção da saúde.

Questão 37

Na gestão e no planejamento da saúde pública, os indicadores de saúde são ferramentas essenciais para avaliar a situação de saúde da população, monitorar mudanças ao longo do tempo e embasar decisões. Em relação aos Indicadores de Saúde, assinale a alternativa CORRETA:

- (A) Indicadores de saúde são usados exclusivamente para mensurar doenças infecciosas, não servindo para monitorar fatores socioeconômicos ou serviços de saúde.
- (B) Indicadores de saúde apenas registram números absolutos de casos ou óbitos, sem necessidade de considerar o tamanho da população ou o período de tempo.
- (C) Um indicador de saúde útil deve ser mensurável, sensível às mudanças, comparável no tempo e entre locais, e interpretável em seu contexto social.
- (D) O principal uso dos indicadores de saúde é substituir a análise territorial e qualitativa das condições sociais, uma vez que os números fornecem todo o diagnóstico necessário.

Questão 38

A malária é uma doença infecciosa febril aguda causada por protozoários do gênero *Plasmodium* e transmitida pela picada da fêmea do mosquito *Anopheles*. Mesmo com os avanços no controle, a doença continua sendo um grave problema de saúde pública, especialmente na região amazônica.

Sobre malária, assinale a alternativa CORRETA:

- (A) A quimioprofilaxia para prevenção da malária é recomendada para todos os viajantes que se deslocam para qualquer área do território nacional.
- (B) A malária é transmitida diretamente entre pessoas, podendo ocorrer por meio de contato físico ou compartilhamento de objetos contaminados.
- (C) O Brasil possui vacina disponível e amplamente utilizada para prevenir infecções por todas as espécies de *Plasmodium* que causam a doença.
- (D) No Brasil, mais de 99% dos casos autóctones de malária ocorrem na região amazônica, e fora dessa área a letalidade tende a ser maior.

Questão 39

A hanseníase é uma doença infecciosa crônica que atinge prioritariamente a pele e os nervos periféricos e ainda representa desafio de saúde pública no Brasil, especialmente pela importância do diagnóstico precoce e interrupção da cadeia de transmissão. Sobre hanseníase, assinale a alternativa CORRETA:

- (A) A hanseníase é causada pela bactéria *Mycobacterium leprae*, que afeta a pele e nervos periféricos; o tratamento gratuito pelo SUS é eficaz e, logo após a primeira dose, o paciente deixa de transmitir.
- (B) A hanseníase não tem cura e o tratamento disponível no SUS é meramente paliativo, focado apenas em amenizar sintomas.
- (C) A hanseníase é transmitida principalmente por roupas e utensílios domésticos compartilhados, portanto o foco da prevenção está na higienização desses objetos.
- (D) A hanseníase é causada por um vírus que infecta os órgãos internos, e o tratamento gratuito pelo SUS não interrompe a transmissão.

Questão 40

Os acidentes causados por animais peçonhentos constituem um importante problema de saúde pública no Brasil, especialmente em regiões rurais e periurbanas. O agente de combate a endemias desempenha papel relevante na identificação de áreas de risco e na orientação preventiva à população.

Sobre os acidentes por animais peçonhentos, analise as afirmativas a seguir:

I. O atendimento precoce e a correta identificação do animal agressor são fundamentais para o tratamento adequado, pois o tipo de soro administrado varia conforme o gênero do animal envolvido (serpente, escorpião, aranha ou lagarta).

II. As medidas de primeiros socorros incluem torniquete e aplicação de substâncias caseiras para conter o veneno até a chegada ao serviço de saúde, práticas recomendadas pelo Ministério da Saúde.

III. O controle e a vigilância dos acidentes envolvem notificação obrigatória no SINAN, monitoramento das áreas de ocorrência e ações de educação em saúde para reduzir os riscos de exposição.

Assinale a alternativa CORRETA:

- (A) Somente as afirmativas I e III estão corretas.
- (B) Somente as afirmativas II e III estão corretas.
- (C) Todas as afirmativas estão corretas.
- (D) Somente as afirmativas I e II estão corretas.

RASCUNHO - NÃO DESTAQUE