

EDITAL Nº 001/2025 DO CONCURSO PÚBLICO PARA CARGOS DE NÍVEIS MÉDIO E SUPERIOR NO MUNICÍPIO DE FLORES (PE)

MUNICÍPIO DE FLORES (PE)

AGENTE MUNICIPAL DE TRÂNSITO

MANHÃ

Atenção: Fraudar ou tentar fraudar Concursos Públicos é Crime previsto no art. 311-A do Código Penal.

ORIENTAÇÕES IMPORTANTES AO CANDIDATO:

1. Conferência de documentos:

- ✓ Verifique seu nome, número do documento e número de inscrição em todos os materiais entregues.
- ✓ Confira o Caderno de Questões quanto a falhas de impressão ou numeração.

2. Cumprimento das normas:

- ✓ O descumprimento de qualquer regra constante no Edital, Caderno de Questões ou Folha de Respostas poderá acarretar a eliminação do candidato.

3. Folha de Respostas:

- ✓ É o único documento válido para avaliação.
- ✓ Preencha corretamente o campo da assinatura.
- ✓ Assinale apenas uma alternativa por item.
- ✓ Utilize apenas caneta esferográfica azul ou preta.
- ✓ Devolva a Folha de Respostas preenchida e assinada ao fiscal.

4. Divulgação de provas e gabaritos:

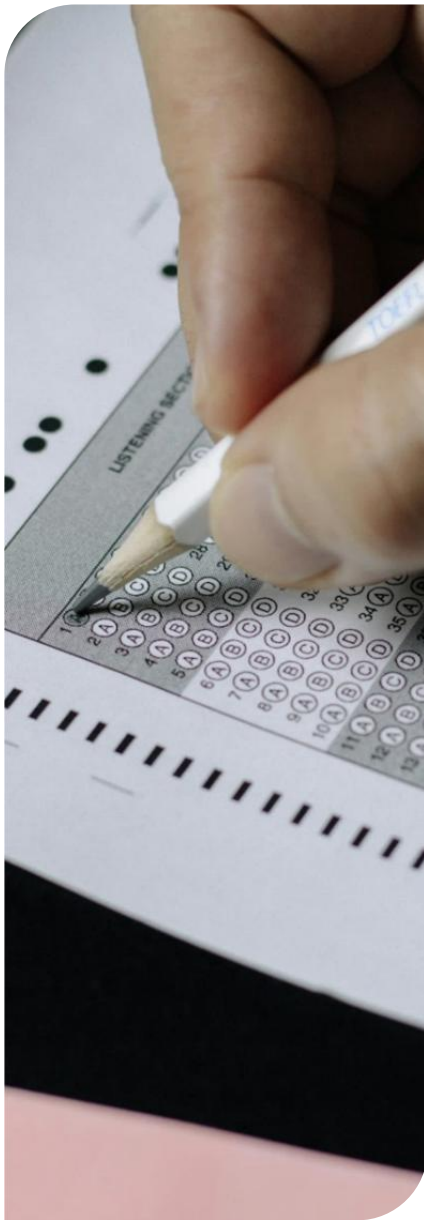
- ✓ Estarão disponíveis no site do Instituto IGEDUC (www.igeduc.org.br), conforme o Edital.

5. Condutas proibidas:

- ✓ Manusear o Caderno de Questões antes do horário oficial.
- ✓ Comunicar-se com outros candidatos durante a prova.
- ✓ Usar aparelhos eletrônicos de qualquer tipo.
- ✓ Anotar o gabarito fora da Folha de Respostas.

6. Exceto quando o enunciado da questão determinar o contrário, considere as seguintes regras:

- ✓ As questões de Língua Portuguesa devem ser respondidas conforme a norma culta vigente à época da aplicação da prova; as de informática, com base na versão mais atualizada dos softwares mencionados na mesma data; e as de legislação, considerando a versão vigente e mais atual de cada lei.



CONHECIMENTOS GERAIS

O texto seguinte servirá de base para responder às questões de 1 a 5.

Ibama autoriza Petrobras a pesquisar petróleo na foz do Amazonas

A Petrobras anunciou que recebeu licença ambiental do Instituto Brasileiro do Meio Ambiente e dos Recursos Naturais Renováveis (Ibama) para realizar pesquisas de petróleo na foz do rio Amazonas. De acordo com a companhia, o poço exploratório está situado em águas profundas do Amapá, a quinhentos quilômetros da foz do rio e a cento e setenta e cinco quilômetros da costa, na Margem Equatorial brasileira.

A perfuração, que começará de imediato, tem duração prevista de cinco meses. Essa fase de pesquisa exploratória busca reunir informações geológicas que permitam avaliar a presença de petróleo e gás em escala econômica. Ainda não há produção de petróleo nesse estágio do processo.

Em nota, o Ibama afirmou que a licença foi concedida após rigoroso processo de licenciamento ambiental, e envolveu muitas pessoas, entre funcionários e colaboradores da Petrobras e técnicos do próprio Ibama.

Em maio, o órgão já havia aprovado o plano de prevenção a emergências apresentado pela Petrobras, etapa final antes do início da perfuração. Na ocasião, o Ibama destacou que o plano atendia aos requisitos técnicos e estava apto para a fase seguinte, que incluiria vistorias e simulações de resgate de animais atingidos por óleo, a fim de testar, na prática, a capacidade de resposta a possíveis acidentes.

O debate sobre a exploração de petróleo na foz do Amazonas suscita divergências. Para ambientalistas, trata-se de uma contradição em relação ao discurso do Brasil de liderança climática global, especialmente às vésperas da COP30, que será sediada em Belém. Enquanto isso, o país defende a exploração de combustíveis fósseis na Margem Equatorial.

O diplomata André Corrêa do Lago, nomeado pelo governo para presidir a COP30, rejeitou a ideia de contradição. Segundo ele, todos os países buscam atingir a neutralidade de emissões e seguem estratégias próprias para alcançá-la.

A Petrobras, por sua vez, sustenta que a confirmação da existência de petróleo na Margem Equatorial representa a abertura de uma nova fronteira energética para o Brasil, contribuindo para uma transição justa, segura e sustentável.

O processo de licenciamento ambiental na região se estende há quase cinco anos. Em 2023, o Ibama havia negado o pedido de licença, mas, desde então, a autarquia e a Petrobras mantiveram diálogo técnico intenso, o que, segundo o órgão, resultou em aprimoramentos significativos no projeto, principalmente quanto às medidas de resposta a emergências.

Para Magda Chambriard, presidente da Petrobras, a conclusão do processo e a emissão da licença simbolizam uma conquista da sociedade brasileira e demonstram o compromisso das instituições com o diálogo e com o desenvolvimento nacional.

<https://www.bbc.com/portuguese/articles/clygn0zlkkn0>. adaptado.

Questão 01

O texto aborda o início de uma nova etapa de pesquisa da Petrobras, relacionada à exploração de petróleo na foz do rio Amazonas. São mencionados aspectos técnicos, ambientais e institucionais que envolvem o processo de licenciamento conduzido pelo Ibama, bem como os objetivos da fase exploratória.

De acordo com o texto, é CORRETO afirmar que o objetivo da pesquisa exploratória realizada pela Petrobras é:

- (A) iniciar imediatamente a produção de petróleo em águas profundas do Amapá.
- (B) obter dados geológicos que permitam verificar se há petróleo e gás na região em quantidade economicamente viável.
- (C) realizar o transporte do petróleo já encontrado para a costa, com acompanhamento do Ibama.
- (D) substituir o licenciamento ambiental por vistorias técnicas conduzidas pela Petrobras.

Questão 02

O debate sobre a exploração de petróleo na foz do Amazonas suscita divergências. Para ambientalistas, trata-se de uma contradição em relação ao discurso do Brasil de liderança climática global, especialmente às vésperas da COP30, que será sediada em Belém.

De acordo com as regras de concordância nominal, é CORRETO afirmar que:

- (A) o adjetivo "climática" concorda em gênero e número com o substantivo "liderança", núcleo do termo a que se refere.
- (B) o adjetivo "sediada" qualifica o substantivo "COP30", estabelecendo relação de sentido e concordância em gênero, número e grau.
- (C) o adjetivo "do Brasil" concorda com "discurso", sendo subentendido pela regência nominal.
- (D) o adjetivo "global" concorda com "Brasil", pois ambos pertencem ao mesmo campo semântico.

Questão 03

Em maio, o órgão já havia aprovado o plano de prevenção a emergências apresentado pela Petrobras, etapa final antes do início da perfuração.

De acordo com as regras de acentuação, é CORRETO afirmar que:

- (A) "já" recebe acento por ser um vocábulo oxítono terminado em "a".

- (B) "órgão" recebe acento por ser um vocábulo paroxítono terminado em "ão".
- (C) "emergências" e "início" são acentuados por serem vocábulos genuinamente proparoxítonos.
- (D) "prevenção" e "perfuração" são acentuados por serem vocábulos oxítonos terminados em "o".

Questão 04

A perfuração, que começará de imediato, tem duração prevista de cinco meses. Essa fase de pesquisa exploratória busca reunir informações geológicas que permitam avaliar a presença de petróleo e gás em escala econômica. Ainda não há produção de petróleo nesse estágio do processo.

De acordo com as regras de concordância verbal, é CORRETO afirmar que:

- (A) o verbo "há" concorda em gênero e número com o termo "produção de petróleo nesse estágio do processo".
- (B) "tem" está no singular pela concordância estabelecida com o elemento imediatamente anterior: de imediato.
- (C) o verbo "começará" está no singular porque concorda com o sujeito "a perfuração", que possui núcleo singular.
- (D) na locução verbal "busca reunir", o verbo principal é "busca", tendo como auxiliar o verbo "reunir".

Questão 05

O texto apresenta diferentes pontos de vista acerca da exploração de petróleo na foz do rio Amazonas. Nele, destacam-se as posições de ambientalistas, de representantes do governo e da Petrobras, evidenciando o embate entre questões ambientais, econômicas e estratégicas.

Com base nas informações do texto, é CORRETO afirmar que:

- (A) o Ibama aprovou a licença ambiental sem diálogo com a Petrobras e sem revisão técnica do projeto.
- (B) há posições distintas sobre a exploração de petróleo, envolvendo críticas de ambientalistas e a defesa do projeto por autoridades e pela Petrobras.
- (C) há consenso entre ambientalistas e autoridades governamentais sobre a necessidade de interromper a exploração de petróleo na região amazônica.
- (D) a presidente da Petrobras declarou que a emissão da licença representa um retrocesso para o desenvolvimento sustentável do país.

O texto seguinte servirá de base para responder às questões de 6 a 10.

Roubo no Louvre: as oito joias levadas por criminosos do museu em Paris

O Museu do Louvre, em Paris, foi fechado

temporariamente neste domingo após criminosos roubarem joias da coroa francesa de valor inestimável em uma ação ousada e rápida. Os ladrões invadiram o museu em plena luz do dia com um elevador mecânico e ferramentas movidas a bateria, fugindo com oito peças de joalheria — brincos, broches e colares adornados com milhares de diamantes e outras pedras preciosas.

O crime ocorreu logo após a abertura do museu, quando quatro ladrões usaram um equipamento para alcançar a Galeria de Apolo por uma varanda próxima ao rio Sena. Dois deles cortaram as vidraças e entraram no prédio, ameaçando os seguranças e roubando itens de duas vitrines. Os alarmes funcionaram e a equipe seguiu o protocolo, acionando a polícia e garantindo a segurança dos visitantes.

Segundo o Ministério da Cultura, os criminosos tentaram incendiar o veículo usado na invasão, mas foram impedidos por um funcionário. A ministra da Cultura informou que as câmeras mostram os ladrões mascarados agindo com calma e precisão, sem ferir ninguém. A fuga, feita em duas motos, foi considerada muito bem planejada. Todo o roubo durou apenas alguns minutos, segundo o Ministério do Interior.

Foram levadas oito peças do século XIX pertencentes à coroa francesa: uma tiara e um broche da imperatriz Eugénie, um colar e brincos de esmeralda da imperatriz Maria Luísa, uma tiara, um colar e um brinco do conjunto de safiras de antigas rainhas, além de um broche conhecido como "relicário". Outros dois itens, entre eles uma coroa, foram encontrados perto do local, aparentemente caídos durante a fuga.

As autoridades classificaram as joias como de valor inestimável e isolaram toda a área ao redor do museu. O Ministério Público abriu investigação por furto organizado e conspiração criminosa, com apoio de uma equipe especializada em tráfico de bens culturais.

Este não é o primeiro grande roubo na história do Louvre. Em 1911, a Mona Lisa foi levada por um funcionário e só recuperada dois anos depois. Em 1998, um quadro de Camille Corot foi roubado e nunca encontrado. Outros museus franceses também já foram alvo de crimes semelhantes, envolvendo peças de alto valor histórico e artístico.

<https://www.bbc.com/portuguese/articles/c1d03l2nd2qo>. adaptado.

Questão 06

O texto apresenta um relato jornalístico sobre um crime de grande repercussão ocorrido em um dos museus mais importantes do mundo, destacando a ação dos criminosos e as providências tomadas pelas autoridades e pela equipe do local.

De acordo com o texto, é CORRETO afirmar que:

- (A) o museu foi fechado por tempo indeterminado devido à destruição de uma parte do acervo artístico.
- (B) o roubo foi realizado de maneira rápida e organizada, com uso de equipamentos e planejamento detalhado.

- (C) a equipe de segurança do museu reagiu com violência contra os assaltantes para proteger os visitantes.
- (D) os ladrões entraram no museu à noite, aproveitando-se do horário em que o local estava quase na hora de fechar.

Questão 07

O texto apresenta informações sobre o desfecho do roubo ocorrido no Museu do Louvre, destacando o valor histórico das peças levadas e situando o episódio no contexto de outros crimes semelhantes já registrados em museus franceses.

De acordo com o texto, é CORRETO afirmar que:

- (A) o Ministério Público francês encerrou após várias tentativas de investigações, por falta de indícios de crime organizado.
- (B) três das peças roubadas foram recuperadas próximas ao local, sem danos aparentes.
- (C) o roubo foi o primeiro episódio de furto na história do Louvre, considerado um fato inédito para os museus franceses.
- (D) o roubo envolveu joias de grande valor histórico e artístico, pertencentes à coroa francesa e datadas do século XIX.

Questão 08

O Museu do Louvre, em Paris, foi fechado temporariamente neste domingo após criminosos roubarem joias da coroa francesa de valor inestimável em uma ação ousada e rápida.

De acordo com as regras de acentuação, é CORRETO afirmar que:

- (A) "rápida" é o único vocábulo acentuado por ser proparoxítono legítimo.
- (B) "após" é acentuado por ser um vocábulo monossílabo tônico terminado em "os".
- (C) "joias" é um vocábulo com acento facultativo após o novo acordo ortográfico vigente.
- (D) "inestimável" recebe acento por ser um vocábulo paroxítono terminado em "vel".

Questão 09

Os alarmes funcionaram e a equipe seguiu o protocolo, acionando a polícia e garantindo a segurança dos visitantes.

De acordo com as regras de concordância verbal, é CORRETO afirmar que:

- (A) o verbo "seguiu" concorda com o sujeito "a equipe", enquanto os verbos "acionando" e "garantindo" não expressam ações simultâneas, sem flexão de número ou pessoa.

- (B) o verbo "seguiu" está no singular, mas o sujeito "a equipe" possui sentido coletivo, o que permite ao verbo "seguiu" ser usado no plural neste caso.
- (C) os verbos "acionando" e "garantindo" estão no particípio e expressam ações anteriores à do verbo "seguiu".
- (D) o verbo "funcionaram" concorda com o sujeito plural "os alarmes", enquanto o verbo "seguiu" concorda com o sujeito singular "a equipe".

Questão 10

A ministra da Cultura informou que as câmeras mostram os ladrões mascarados agindo com calma e precisão, sem ferir ninguém. A fuga, feita em duas motos, foi considerada muito bem planejada.

De acordo com as regras de concordância nominal, é CORRETO afirmar que:

- (A) o adjetivo "mascarados" concorda em gênero e número com o substantivo "ladrões", núcleo do termo a que se refere.
- (B) os adjetivos "calma" e "precisão", empregados nas expressões "com calma" e "com precisão", variam em gênero e número para concordar com "ladrões".
- (C) o advérbio "feita" concorda com "duas motos", núcleo do termo preposicionado, pois expressa ideia de pluralidade.
- (D) o verbo "planejada" concorda em gênero e número com "motos", núcleo do termo "em duas motos".

Questão 11

Apesar de sua utilidade, a natureza manual e complexa das planilhas eletrônicas pode levar a erros significativos em cálculos e representação de dados, com potenciais impactos socioeconômicos. Marque a alternativa **CORRETA** que corresponde a uma fonte comum de erro que pode comprometer a integridade dos dados em uma planilha Excel complexa.

- (A) Células referenciadas incorretamente em fórmulas ou células ocultas contendo dados que não são atualizados.
- (B) Salvar o arquivo em um formato mais antigo, como .xls em vez de .xlsx.
- (C) Exceder o número máximo de linhas permitido pelo software.
- (D) Utilizar o software em um sistema operacional diferente do Windows.

Questão 12

Avanços recentes em suítes de escritório incorporam inteligência artificial para auxiliar os usuários na criação de conteúdo e na análise de dados. Essa nova geração de ferramentas atua como um assistente virtual, integrando modelos de linguagem de grande porte diretamente nas funcionalidades do software, representando uma evolução significativa na interação homem-máquina. Marque a alternativa **CORRETA** que

corresponde ao nome do assistente virtual baseado em IA introduzido no Microsoft 365, projetado para aumentar a produtividade do usuário em aplicativos como Excel e Word.

- (A) Clippy 2.0.
- (B) Cortana.
- (C) Office AI Assistant.
- (D) Copilot.

Questão 13

A história dos sistemas operacionais é marcada pela competição entre diferentes filosofias e modelos de negócio. De um lado, um modelo proprietário e fechado, que busca criar um ecossistema integrado e uma reserva de mercado; de outro, um modelo de código aberto, colaborativo e apoiado por uma comunidade global de desenvolvedores e empresas. Marque a alternativa **CORRETA** que corresponde a diferença filosófica e de modelo de negócio entre o Microsoft Windows e o Linux.

- (A) O Windows é projetado para servidores, enquanto o Linux é exclusivo para desktops.
- (B) O Windows é um sistema operacional de código fechado e comercial, enquanto o Linux é, em sua maioria, de código aberto e distribuído gratuitamente.
- (C) O Windows não possui interface gráfica, operando apenas por linha de comando, ao contrário do Linux.
- (D) O Linux foi criado pela Microsoft como uma versão alternativa do Windows.

Questão 14

Ataques cibernéticos são uma ameaça constante para empresas e usuários. Um tipo comum de ataque envolve o envio de e-mails fraudulentos que se passam por comunicações legítimas para enganar o destinatário e obter informações confidenciais, como senhas e dados bancários. Essa técnica é uma forma de engenharia social. Marque a alternativa **CORRETA** que corresponde ao tipo de ataque que utiliza e-mails fraudulentos para obter informações confidenciais.

- (A) DDoS.
- (B) Phishing.
- (C) Malware.
- (D) Ransomware.

Questão 15

As planilhas eletrônicas são poderosas ferramentas administrativas que auxiliam na tomada de decisão ao organizar dados e permitir a simulação de diferentes cenários. Marque a alternativa **CORRETA** que corresponde a função primária de uma planilha quando utilizada como ferramenta de apoio à decisão em um contexto empresarial.

- (A) Servir como a principal plataforma de comunicação interna da empresa.

- (B) Desenvolver e hospedar o site oficial da empresa.
- (C) Organizar, processar e analisar dados para subsidiar decisões gerenciais.
- (D) Criar apresentações visuais complexas com animações.

Questão 16

A segurança na internet envolve a proteção de informações contra acesso não autorizado. Uma das práticas mais comuns para proteger contas online é o uso de senhas. Para aumentar a segurança, é recomendado o uso de senhas que combinem diferentes tipos de caracteres. Marque a alternativa **CORRETA** que corresponde às combinações de caracteres tornando uma senha mais segura.

- (A) Nomes comuns ou datas de aniversário.
- (B) Apenas letras minúsculas.
- (C) Letras maiúsculas, minúsculas, números e símbolos.
- (D) Apenas números.

Questão 17

Julgue as afirmativas abaixo como Verdadeiras (V) ou Falsas (F):

(__) A inserção de imagens em trabalhos acadêmicos pode ser automatizada no Word através do recurso de legendas automáticas, que permite numerar sequencialmente as figuras e gerar uma lista de ilustrações de forma dinâmica.

(__) Para criar um sumário automático funcional no Word, é suficiente formatar os títulos manualmente com negrito e tamanhos de fonte diferentes, sem a necessidade de aplicar os estilos predefinidos (Título 1, Título 2, etc.).

(__) O Word permite a automatização da formatação de margens, quebras de página e numeração de páginas de acordo com as normas ABNT, facilitando a padronização do documento acadêmico.

(__) A remoção de formatações indesejadas e a limpeza de barras de comentários são problemas comuns do Word que podem ser solucionados através de recursos específicos do software, conforme orientado em manuais de formatação acadêmica.

Marque a alternativa **CORRETA** que corresponde a sequência de cima para baixo das lacunas acima sobre Word.

- (A) F, F, V, V.
- (B) V, F, F, V.
- (C) V, V, F, F.
- (D) V, F, V, V.

Questão 18

O Microsoft Excel é uma ferramenta de planilha eletrônica amplamente utilizada em ambientes acadêmicos e corporativos. Uma de suas

funcionalidades mais básicas e essenciais é a capacidade de realizar cálculos matemáticos por meio de fórmulas. Marque a alternativa **CORRETA** que corresponde a sintaxe para iniciar uma fórmula em uma célula é um padrão universal no software.

- (A) &
- (B) #
- (C) @
- (D) =

Questão 19

O Microsoft Word é um processador de textos que oferece diversas ferramentas para a formatação de documentos. Uma funcionalidade básica, mas essencial para a organização e legibilidade do texto, é a capacidade de criar listas. Existem diferentes tipos de listas que podem ser utilizadas dependendo do objetivo do documento. Marque a alternativa que **NÃO** corresponde a um tipo de lista padrão no Microsoft Word.

- (A) Lista com marcadores.
- (B) Lista numerada.
- (C) Lista de tarefas.
- (D) Lista de vários níveis.

Questão 20

A proteção contra ameaças cibernéticas não se limita a firewalls e antivírus. A engenharia social é uma técnica de manipulação psicológica usada por cibercriminosos para enganar as vítimas e induzi-las a divulgar informações confidenciais ou a realizar ações que comprometam a segurança. Marque a alternativa **CORRETA** que corresponde ao nome dado ao tipo de ataque que utiliza e-mails fraudulentos, muitas vezes se passando por uma entidade confiável, para enganar o usuário e induzi-lo a clicar em um link malicioso ou a fornecer dados sensíveis.

- (A) Ransomware.
- (B) Ataque de negação de serviço (DDoS).
- (C) Phishing.
- (D) Man-in-the-middle.

CONHECIMENTOS ESPECÍFICOS

Questão 21

Durante uma operação de reorganização do trânsito em área escolar, o Agente Municipal de Trânsito Luiz observou a necessidade de ajustar a sinalização e implantar redutores de velocidade. Com base exclusivamente no art. 24 do CTB, marque a alternativa **CORRETA** sobre a competência do município.

- (A) Somente o CONTRAN pode autorizar modificações na sinalização horizontal e vertical.

- (B) O agente de trânsito municipal deve aguardar autorização do órgão estadual para intervir no tráfego urbano.
- (C) Cabe ao órgão executivo de trânsito municipal planejar, projetar, regulamentar e operar o trânsito, inclusive implantar sinalização e dispositivos de segurança nas vias sob sua circunscrição.
- (D) O município apenas executa ordens do DETRAN, sem autonomia para alterar a sinalização local.

Questão 22

Um condutor foi parado em blitz e apresentou o CRLV-e em formato digital no aplicativo oficial do Governo Federal. O agente questionou a validade do documento. Com base na Resolução CONTRAN nº 809/2020, assinale a alternativa **CORRETA**:

- (A) O CRLV-e, seja digital ou impresso em papel A4 comum, é documento suficiente para comprovar o licenciamento do veículo.
- (B) A versão digital do CRLV-e precisa ser acompanhada da via física autenticada.
- (C) O CRLV-e deve ser apresentado exclusivamente na forma digital, sendo vedada a impressão.
- (D) O CRLV-e só é válido se impresso em papel moeda especial fornecido pelo DETRAN.

Questão 23

Durante uma blitz em rodovia estadual, o Agente Municipal de Trânsito autuou um caminhão por excesso de peso. Sobre as normas de fiscalização previstas na Resolução CONTRAN nº 803/2020, marque (V) para verdadeiro e (F) para falso:

(___) A tolerância máxima para o peso bruto total (PBT) é de 5%.

(___) O veículo pode seguir viagem, mesmo com excesso superior a 12,5% no eixo, se a carga for perecível.

(___) Nenhum veículo pode circular com peso bruto total combinado (PBTC) superior ao fixado pelo fabricante.

Assinale a alternativa que apresenta a sequência **CORRETA**:

- (A) V, F, V.
- (B) F, F, V.
- (C) V, V, F.
- (D) F, V, V.

Questão 24

Durante operação educativa em uma via municipal, o Agente de Trânsito de determinado município percebe a necessidade de implantar nova sinalização de pedestres próxima a uma escola. Considerando o art. 24 do Código de Trânsito Brasileiro (CTB), assinale a alternativa **CORRETA**.

- (A) A atuação municipal se restringe à fiscalização de estacionamentos e parada de veículos.

- (B) O município depende de autorização do DENATRAN para alterar qualquer sinalização viária.
- (C) Essa competência é exclusiva do órgão estadual de trânsito, cabendo ao município apenas executar ordens superiores.
- (D) Compete ao órgão executivo de trânsito municipal planejar, projetar, regulamentar e operar o trânsito de veículos, pedestres e animais, promovendo o desenvolvimento da circulação e segurança.

Questão 25

Durante o atendimento a um acidente em um cruzamento semafórico, o Agente Municipal de Trânsito Ricardo observou a conduta de alguns motoristas. Considerando o que dispõe o Código de Trânsito Brasileiro, analise as afirmativas:

I. A sinalização do trânsito tem por objetivo garantir segurança e fluidez, devendo ser obedecida por todos.

II. Nenhum veículo poderá transitar pelas vias sem obedecer à sinalização, ainda que ela seja confusa ou mal colocada.

III. O desrespeito à sinalização constitui infração de trânsito, conforme previsto no CTB.

É correto o que se afirma em:

- (A) I e II, apenas.
- (B) I e III, apenas.
- (C) I, II e III.
- (D) II e III, apenas.

Questão 26

Em dia de feira livre, o Agente Pedro autuou diversos condutores por estacionamento irregular. Com base no Código de Trânsito Brasileiro, assinale a alternativa INCORRETA:

- (A) Estacionar em locais e horários proibidos especificamente pela sinalização constitui infração média, sujeita à multa.
- (B) Parar o veículo em local proibido pela sinalização é infração leve.
- (C) Parar o veículo sobre faixas de pedestres na mudança de sinal luminoso é infração média.
- (D) Estacionar o veículo impedindo a movimentação de outro é infração grave.

Questão 27

O Agente Municipal de Trânsito recebeu denúncia de veículo vendido, mas ainda registrado em nome do antigo proprietário. Considerando o que estabelece a Resolução CONTRAN nº 810/2020, analise as afirmativas:

- I. O antigo proprietário deve comunicar a venda ao órgão executivo de trânsito do Estado em até 60 dias.
- II. A falta de comunicação sujeita o antigo proprietário à

responsabilidade solidária pelas penalidades.

III. O documento eletrônico de transferência pode substituir o comprovante físico, com assinatura digital válida.

É correto o que se afirma em:

- (A) I e III, apenas.
- (B) I, II e III.
- (C) I e II, apenas.
- (D) II e III, apenas.

Questão 28

O proprietário de um veículo alegou não ser o condutor autuado por excesso de velocidade, afirmando que o carro estava sob responsabilidade de outra pessoa. Segundo o Código de Trânsito Brasileiro, assinale a alternativa CORRETA:

- (A) A responsabilidade é sempre do agente que lavrou o auto de infração.
- (B) O proprietário só responde se houver reincidência da infração.
- (C) O proprietário nunca é responsabilizado por infrações cometidas por terceiros.
- (D) O proprietário é responsável pela infração quando não identifica o condutor infrator, conforme art. 257, § 7º, do CTB.

Questão 29

Em ocorrência emergencial, o Agente Municipal de Trânsito precisou abrir passagem para uma ambulância com sirene e luzes intermitentes acionadas. Com base no art. 29, VII, do CTB, alterado pela Lei nº 14.071/2020, marque a alternativa mais CORRETA:

- (A) A prioridade de passagem é permanente, ainda que os dispositivos de emergência não estejam acionados.
- (B) O direito de livre circulação se aplica também aos veículos particulares em situações de urgência pessoal.
- (C) Os veículos destinados a socorro de incêndio, salvamento, polícia e ambulâncias têm prioridade de passagem e livre circulação quando em serviço de urgência, com dispositivos luminosos e sonoros acionados.
- (D) A passagem de veículos de emergência é facultativa, a critério do agente de trânsito local.

Questão 30

Durante fiscalização em área urbana, o Agente Municipal observou uma criança de 8 anos sentada no banco dianteiro sem dispositivo de retenção. Com base na Lei nº 14.071/2020, que alterou o art. 64 do CTB, marque a alternativa mais CORRETA:

- (A) A fiscalização dessa norma é exclusiva da Polícia Rodoviária Federal.

- (B) Crianças com menos de 10 anos e altura inferior a 1,45 m devem ser transportadas nos bancos traseiros, com uso de dispositivo de retenção adequado.
- (C) Crianças com até 12 anos podem ser transportadas em qualquer assento do veículo.
- (D) A utilização de cadeirinhas é obrigatória apenas em rodovias federais.

Questão 31

Durante atendimento no posto de habilitação, o Agente de Trânsito informou aos candidatos sobre as novas regras de validade da CNH. Com base exclusivamente na redação dada pela Lei nº 14.071/2020, marque a alternativa INCORRETA:

- (A) A CNH deve ser obrigatoriamente renovada a cada 2 anos para todos os condutores.
- (B) A validade é de 5 anos para condutores entre 50 e 69 anos.
- (C) A validade é de 3 anos para condutores com 70 anos ou mais.
- (D) A validade da CNH é de 10 anos para condutores com menos de 50 anos.

Questão 32

O Agente Municipal de Trânsito Roberto orienta cidadãos sobre os documentos eletrônicos de veículos. Associe a coluna da esquerda (documentos) à coluna da direita (descrição), conforme a Resolução CONTRAN nº 809/2020.

Coluna 1 – Documentos

1. CRLV-e
2. ATPV-e

Coluna 2 – Descrição

- () Comprova o registro e licenciamento anual do veículo.
- () É o comprovante digital de transferência de propriedade de veículo.

Assinale a alternativa que apresenta a sequência CORRETA:

- (A) 1, 1.
- (B) 1, 2.
- (C) 2, 2.
- (D) 2, 1.

Questão 33

O Agente Municipal de Trânsito aplicou penalidades distintas a dois condutores. Associe as penalidades (Coluna 1) às respectivas naturezas (Coluna 2), conforme o CTB.

Coluna 1 – Penalidades

1. Advertência por escrito.

2. Suspensão do direito de dirigir.

3. Apreensão do veículo.

Coluna 2 – Natureza jurídica

() Penalidade que substitui a multa em infrações leves ou médias, quando o infrator não for reincidente.

() Medida administrativa aplicada por descumprimento de normas de circulação.

() Penalidade aplicada ao condutor conforme pontuação atingida no prontuário.

Assinale a sequência CORRETA:

- (A) 1, 2, 3.
- (B) 2, 1, 3.
- (C) 1, 3, 2.
- (D) 3, 1, 2.

Questão 34

Durante uma fiscalização em rodovia, o Agente de Trânsito precisou aplicar multas relacionadas ao transporte de carga com excesso de peso. Associe os termos da Coluna 1 aos conceitos da Coluna 2, conforme a Resolução CONTRAN nº 803/2020:

Coluna 1 – Termos

1. PBT
2. PBTC
3. CMT

Coluna 2 – Conceitos

- () Capacidade máxima de tração da unidade tratora.
- () Peso bruto total combinado.
- () Peso bruto total do veículo.

Assinale a alternativa que apresenta a sequência CORRETA:

- (A) 3, 2, 1.
- (B) 3, 1, 2.
- (C) 1, 2, 3.
- (D) 2, 1, 3.

Questão 35

Após as alterações promovidas pela Lei nº 14.071/2020, a condutora Maria questionou sobre a nova validade de sua CNH e os limites de pontos que poderiam levá-la à suspensão. Com base nessas modificações, assinale a alternativa CORRETA:

- (A) A suspensão do direito de dirigir é automática a cada 20 pontos, independentemente das infrações.
- (B) A validade da CNH continua sendo de 5 anos para todos os condutores.
- (C) A Lei nº 14.071/2020 reduziu o prazo de validade da CNH para 3 anos.

- (D) A validade da CNH é de até 10 anos para condutores com menos de 50 anos, e a suspensão do direito de dirigir ocorre com 40 pontos, se não houver infração gravíssima.

Questão 36

Durante fiscalização, um condutor é flagrado dirigindo em velocidade superior à máxima permitida. O agente registra o auto de infração e retém a CNH para lavratura do auto. Com base no CTB, assinale a alternativa CORRETA.

- (A) A penalidade só pode ser aplicada após decisão judicial transitada em julgado.
- (B) As penalidades de trânsito compreendem advertência por escrito, multa, suspensão e cassação do direito de dirigir, entre outras previstas no art. 256 do CTB.
- (C) As penalidades previstas no CTB excluem a possibilidade de medidas administrativas.
- (D) A advertência por escrito é aplicada cumulativamente à multa sempre que o agente considerar necessário.

Questão 37

Durante uma abordagem de rotina, o Agente Municipal de Trânsito constatou que o motorista conduzia veículo com a CNH cassada. O agente, então, lavrou o auto de infração e tomou as medidas cabíveis. Considerando o Código de Trânsito Brasileiro, assinale a alternativa CORRETA:

- (A) O agente deve apenas orientar o condutor a não repetir a conduta, sem autuação formal.
- (B) O veículo deve ser apreendido e leiloado imediatamente.
- (C) A condução com CNH cassada é considerada infração leve, punida com advertência.
- (D) Conduzir veículo com CNH cassada constitui infração gravíssima, sujeita à multa e retenção do veículo até a apresentação de condutor habilitado.

Questão 38

Durante a ronda em uma avenida de grande fluxo, o Agente Municipal de Trânsito presencia um acidente entre dois veículos, com vítimas e obstrução da via. No local, o tráfego fica totalmente interrompido. Considerando a situação descrita e o que dispõe a Lei nº 5.970/1973, assinale a alternativa CORRETA.

- (A) O agente pode autorizar a imediata remoção das pessoas feridas e dos veículos envolvidos, lavrando boletim de ocorrência com as circunstâncias do fato e as testemunhas.
- (B) O agente não pode agir até a chegada da autoridade policial de trânsito.
- (C) A remoção dos veículos é permitida apenas após autorização judicial ou do perito criminal.

- (D) A remoção dos veículos depende de prévio exame pericial obrigatório no local do acidente.

Questão 39

Com a publicação da Lei nº 14.071/2020, foi criado o Registro Nacional Positivo de Condutores (RNPC), destinado a reunir informações sobre motoristas que não cometeram infrações. Sobre o RNPC, marque (V) para verdadeiro e (F) para falso:

() O RNPC é organizado, mantido e atualizado pelo órgão máximo executivo de trânsito da União.

() O objetivo do RNPC é registrar condutores que cometem infrações graves.

() O registro pode servir para benefícios fiscais e programas de reconhecimento de bons condutores.

Assinale a alternativa com a sequência CORRETA:

(A) V, V, F.

(B) V, F, V.

(C) F, F, V.

(D) V, F, F.

Questão 40

O Agente Marcos foi procurado por um cidadão que vendeu seu veículo, mas ainda recebeu multas em seu nome. Sobre o procedimento correto previsto na Resolução CONTRAN nº 810/2020, marque (V) para verdadeiro e (F) para falso:

() O antigo proprietário deve comunicar a venda ao órgão de trânsito em até 60 dias.

() A comunicação pode ser feita por documento eletrônico com assinatura digital válida.

() A falta de comunicação desobriga o antigo proprietário de qualquer responsabilidade pelas infrações futuras.

Assinale a sequência CORRETA:

(A) V, F, F.

(B) V, V, F.

(C) F, V, V.

(D) V, F, V.

RASCUNHO - NÃO DESTAQUE