

EDITAL Nº 001/2025 DO CONCURSO PÚBLICO PARA CARGOS DE NÍVEIS MÉDIO E SUPERIOR NO MUNICÍPIO DE FLORES (PE)

MUNICÍPIO DE FLORES (PE)

FISIOTERAPEUTA

TARDE

Atenção: Fraudar ou tentar fraudar Concursos Públicos é Crime previsto no art. 311-A do Código Penal.

**ORIENTAÇÕES IMPORTANTES AO CANDIDATO:**

**1. Conferência de documentos:**

- ✓ Verifique seu nome, número do documento e número de inscrição em todos os materiais entregues.
- ✓ Confira o Caderno de Questões quanto a falhas de impressão ou numeração.

**2. Cumprimento das normas:**

- ✓ O descumprimento de qualquer regra constante no Edital, Caderno de Questões ou Folha de Respostas poderá acarretar a eliminação do candidato.

**3. Folha de Respostas:**

- ✓ É o único documento válido para avaliação.
- ✓ Preencha corretamente o campo da assinatura.
- ✓ Assinale apenas uma alternativa por item.
- ✓ Utilize apenas caneta esferográfica azul ou preta.
- ✓ Devolva a Folha de Respostas preenchida e assinada ao fiscal.

**4. Divulgação de provas e gabaritos:**

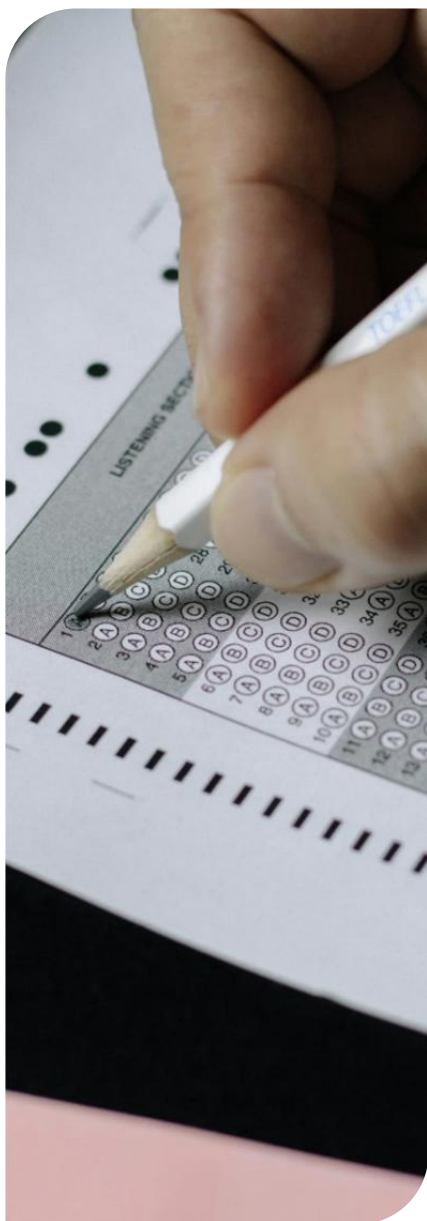
- ✓ Estarão disponíveis no site do Instituto IGEDUC ([www.igeduc.org.br](http://www.igeduc.org.br)), conforme o Edital.

**5. Condutas proibidas:**

- ✓ Manusear o Caderno de Questões antes do horário oficial.
- ✓ Comunicar-se com outros candidatos durante a prova.
- ✓ Usar aparelhos eletrônicos de qualquer tipo.
- ✓ Anotar o gabarito fora da Folha de Respostas.

**6. Exceto quando o enunciado da questão determinar o contrário, considere as seguintes regras:**

- ✓ As questões de Língua Portuguesa devem ser respondidas conforme a norma culta vigente à época da aplicação da prova; as de informática, com base na versão mais atualizada dos softwares mencionados na mesma data; e as de legislação, considerando a versão vigente e mais atual de cada lei.



Este caderno foi feito para ser útil — e reciclado. Descarte corretamente e ajude o planeta.



## CONHECIMENTOS GERAIS

### Questão 01

Em um Município com déficit temporário de oferta, firmaram-se convênios com entidade filantrópica para cobertura assistencial até a expansão da rede pública. De acordo com o Artigo 19, da Lei nº 8.080/1990, essa solução:

- (A) É participação primária, com delegação total de coordenação do SUS.
- (B) Depende de licitação de obras públicas.
- (C) É participação complementar, mediante contrato ou convênio, com preferência às entidades filantrópicas e sem fins lucrativos.
- (D) É exclusiva para alta complexidade.

### Questão 02

Em auditoria, constatou-se que o Ministério da Saúde estruturou e avaliou política nacional de alimentação e nutrição, com apoio técnico às demais esferas. Segundo o artigo 16, IX, da Lei nº 8.080/1990, tal atuação é:

- (A) Competência da direção nacional, que deve formular, avaliar e apoiar políticas de alimentação e nutrição.
- (B) Medida sujeita a autorização do Poder Judiciário.
- (C) Atribuição municipal obrigatória.
- (D) Competência exclusiva estadual.

### Questão 03

O processo de planejamento e orçamento em saúde, segundo a Lei nº 8.080/1990, deve garantir coerência interfederativa e compatibilização de planos. À luz dos Artigos 30 e 31, assinale a CORRETA:

- (A) O processo prescinde de integração interfederativa.
- (B) O planejamento é exclusivo da União.
- (C) O orçamento não se submete às normas do SUS.
- (D) O planejamento e o orçamento são ascendentes, do nível local ao federal, com compatibilização entre as esferas.

### Questão 04

A Lei nº 8.080/1990 diferencia, no campo de atuação do SUS, as ações de vigilância epidemiológica e vigilância sanitária, especificando conteúdos e alcances. Conforme o Art. 6º, §1º, I e II, assinale a alternativa CORRETA:

- (A) Vigilância sanitária abrange, além de bens e produtos, o controle da prestação de serviços de interesse da saúde; a vigilância epidemiológica envolve recomendação de medidas de controle.
- (B) Vigilância epidemiológica limita-se a coleta estatística, sem medidas de controle.
- (C) Vigilância epidemiológica cuida apenas de doenças infecciosas, sem eventos inusitados.
- (D) Vigilância sanitária não alcança serviços.

### Questão 05

No âmbito do Sistema Único de Saúde (SUS), é recorrente o debate acerca da abrangência legal da assistência terapêutica integral, especialmente diante de alegações de que a legislação não incluiria a dimensão farmacêutica, ou seja, o fornecimento de medicamentos e insumos necessários ao tratamento do paciente.

À luz do que dispõe o Artigo 6º, inciso I, alínea "d", da Lei nº 8.080/1990, que define as ações e serviços compreendidos no campo de atuação do SUS, assinale a alternativa CORRETA:

- (A) A terapêutica é restrita a procedimentos médicos, excluídos medicamentos.
- (B) A assistência terapêutica é integral, inclusive farmacêutica, compondo o campo de atuação do SUS.
- (C) A Lei silencia sobre medicamentos no âmbito do SUS.
- (D) A dimensão farmacêutica é exclusiva do setor privado.

### Questão 06

A Lei nº 8.142/1990 disciplina a participação da comunidade na gestão do Sistema Único de Saúde (SUS), consolidando o caráter democrático e descentralizado da política pública de saúde. Essa participação se materializa, principalmente, por meio das Conferências e Conselhos de Saúde, órgãos que possibilitam o controle social e a corresponsabilidade entre Estado e sociedade civil. Com base nas disposições da referida lei, examine as assertivas a seguir:

I. O Conselho de Saúde é permanente e deliberativo, com atribuição de formular estratégias e controlar a execução da política de saúde, inclusive nos aspectos econômico-financeiros.

II. A paridade dos usuários em relação ao conjunto dos demais segmentos é opcional.

III. As Conferências de Saúde terão regimento próprio aprovado pelo respectivo conselho.

IV. Os relatórios de gestão integram os requisitos para repasse, permitindo o controle previsto.

Assinale a alternativa CORRETA:

- (A) Estão corretas apenas II e IV.
- (B) Estão corretas apenas I e II.
- (C) Estão corretas apenas I, III e IV.
- (D) Estão corretas apenas I e III.

### Questão 07

A Lei nº 8.080/1990, que dispõe sobre as condições para a promoção, proteção e recuperação da saúde, estabelece os princípios fundamentais do Sistema Único de Saúde (SUS) e disciplina deveres, direitos e normas éticas aplicáveis à gestão e à execução dos serviços de

saúde, públicos e privados. Com base exclusivamente nessa Lei, avalie as proposições a seguir:

I. É princípio do SUS o direito à informação, assegurando ao usuário o conhecimento sobre sua própria saúde, resguardado o sigilo das informações sempre que necessário.

II. No campo da saúde do trabalhador, a lei impõe o dever de informar trabalhadores e entidades sindicais sobre resultados de exames e avaliações ambientais, respeitada a ética profissional.

III. Na prestação de serviços privados que integrem o SUS, devem ser observados os princípios éticos e as normas técnicas e administrativas fixadas pelo órgão de direção do SUS, inclusive quanto às condições de funcionamento.

IV. A divulgação indiscriminada de dados pessoais sensíveis é admitida para fins de publicidade institucional, desde que relacionada a campanhas de saúde pública.

Assinale a alternativa CORRETA:

- (A) Estão corretas apenas I, II e III.
- (B) Estão corretas apenas I e II.
- (C) Estão corretas apenas I e III.
- (D) Estão corretas apenas II e IV.

### Questão 08

A governança interfederativa do SUS repousa na descentralização com direção única em cada esfera de governo, articulando União, Estados, DF e Municípios. Conforme os Artigos 9 e 10, da Lei nº 8.080/1990, assinale a CORRETA:

- (A) A direção única é apenas da União; Estados e Municípios executam sem autonomia.
- (B) Direção descentralizada é incompatível com planejamento regionalizado.
- (C) Municípios não possuem direção própria.
- (D) Cada esfera exerce direção única no respectivo âmbito, articulada com as demais esferas.

### Questão 09

A Lei nº 8.689/1993 promoveu ajustes estruturais na administração federal da saúde, redefinindo vínculos funcionais e instituindo mecanismos de controle e fiscalização das ações e serviços públicos de saúde. Considerando as disposições contidas em seus Artigos 5 e 6, assinale a alternativa CORRETA:

- (A) A Lei determinou o aproveitamento de servidores em novos quadros do Ministério da Saúde, preservando direitos e vantagens legalmente adquiridos.
- (B) A Lei previu a extinção imediata de cargos e funções, sem possibilidade de redistribuição.
- (C) O controle das ações e serviços de saúde permaneceu centralizado na União, sem mecanismos de auditoria descentralizada.

- (D) O Sistema Nacional de Auditoria foi criado para atuar exclusivamente sobre transferências fundo a fundo, sem competência fiscalizatória sobre outros serviços de saúde.

### Questão 10

A Lei nº 8.689/1993, ao extinguir o Instituto Nacional de Assistência Médica da Previdência Social (INAMPS), promoveu a incorporação de suas funções ao Sistema Único de Saúde (SUS) e disciplinou o destino de seu patrimônio, acervo documental e dotações orçamentárias.

Com base nas disposições dos Artigos 2 e 3 dessa Lei, considere as proposições a seguir:

I. Os bens e acervo do INAMPS serão inventariados e incorporados ou cedidos/doado, com guarda do acervo documental no Ministério da Saúde.

II. O inventário deve ser concluído em 180 dias e publicado no Diário Oficial da União.

III. As dotações orçamentárias do INAMPS podem ser transferidas ao Fundo Nacional de Saúde, que assumirá suas obrigações financeiras.

IV. A União não sucede o INAMPS em direitos e obrigações.

Assinale a alternativa CORRETA:

- (A) Estão corretas apenas I, II e III.
- (B) Estão corretas apenas II e IV.
- (C) Estão corretas apenas I, II e IV.
- (D) Estão corretas apenas I e IV.

### Questão 11

Diante de agravo inusitado à saúde pública, o gestor requisitou temporariamente veículos e insumos privados para transporte e suporte assistencial, registrando os atos para indenização subsequente. À luz do artigo 15, XIII, da Lei nº 8.080/1990, a medida é:

- (A) Vedada sem autorização judicial prévia.
- (B) Vedada por afronta irrestrita à livre iniciativa.
- (C) Dependente de homologação do Conselho de Saúde.
- (D) Autorizada, pois a autoridade pode requisitar bens e serviços, com justa indenização.

### Questão 12

No âmbito de um programa de saúde do trabalhador, verificou-se a omissão de uma empresa em comunicar aos trabalhadores e às entidades sindicais os resultados de exames médicos e avaliações ambientais, sob a justificativa de "sigilo empresarial".

Considerando as disposições do Artigo 6º, §3º, inciso V, da Lei nº 8.080/1990, que define as atribuições relativas à saúde do trabalhador, assinale a alternativa CORRETA:

- (A) A informação depende de ordem judicial.
- (B) A informação só se dá ao Ministério Público.
- (C) O sigilo empresarial prevalece sempre, vedando informação.
- (D) A Lei impõe informar trabalhadores, entidades sindicais e empresas sobre resultados e riscos à saúde, respeitada a ética profissional.

### Questão 13

A Lei nº 8.142/1990 institucionaliza Conferências e Conselhos de Saúde como instâncias de participação e controle social. Conforme o Art. 1º, assinale a alternativa CORRETA:

- (A) Os Conselhos não tratam de aspectos econômico-financeiros.
- (B) O SUS contará, em cada esfera, com Conferência e Conselho de Saúde; o Conselho é permanente e deliberativo; e a representação dos usuários é paritária em relação ao conjunto dos demais segmentos.
- (C) A paridade dos usuários é facultativa.
- (D) O Conselho é consultivo e a Conferência ocorre anualmente.

### Questão 14

Uma secretaria estadual questiona a forma de alocação de despesas no Fundo Nacional de Saúde e o repasse regular e automático de recursos aos entes subnacionais. Segundo os Artigos 2º e 3º da Lei nº 8.142/1990, é CORRETO afirmar que:

- (A) Os recursos do FNS contemplam despesas do MS e cobertura das ações e serviços implementados por Estados, DF e Municípios (art. 2º), e o repasse ocorre de forma regular e automática.
- (B) O FNS não cobre ações estaduais/municipais.
- (C) O repasse depende apenas de emenda parlamentar.
- (D) O repasse é eventual e discricionário, sem critério legal.

### Questão 15

A Lei Orgânica da Saúde (Lei nº 8.080/1990) fixa princípios que vinculam a organização e o funcionamento do SUS, com impacto direto na formatação da rede assistencial e na definição de políticas públicas. Considerando o art. 7º, incisos I e II, assinale a alternativa que reproduz, de modo fiel, os comandos normativos referentes a universalidade e integralidade.

- (A) Universalidade condicionada à regionalização urbana, integralidade apenas para vigilâncias.
- (B) Universalidade limitada por renda e contribuição, integralidade como atuação exclusiva hospitalar.

- (C) Universalidade de acesso aos serviços de saúde em todos os níveis de assistência e integralidade como conjunto articulado e contínuo de ações e serviços preventivos e curativos, individuais e coletivos, exigidos para cada caso.
- (D) Universalidade e integralidade restritas a grupos de risco previamente definidos.

### Questão 16

A Lei nº 8.689/1993, ao tratar da organização administrativa do Sistema Único de Saúde (SUS), estabelece mecanismos de transparência e controle social por meio da obrigatoriedade de apresentação periódica de relatórios de gestão pelos gestores do SUS. Com base no artigo 12 dessa lei, julgue as afirmativas a seguir e preencha as lacunas utilizando "V", para as verdadeiras, e "F", para as falsas.

(\_\_ ) O gestor do SUS em cada esfera apresentará trimestralmente ao Conselho de Saúde e em audiência pública nas casas legislativas relatório detalhado com informações sobre recursos aplicados, auditorias e oferta/produção de serviços.

(\_\_ ) O relatório é anual e facultativo, sem menção a audiência pública.

(\_\_ ) O relatório deve ter ampla divulgação.

(\_\_ ) O conteúdo abrange rede própria, contratada ou conveniada.

Assinale a alternativa que contém a sequência CORRETA, de cima para baixo:

- (A) V, F, V, V.
- (B) V, F, F, V.
- (C) V, V, F, V.
- (D) F, V, V, V.

### Questão 17

Para receber recursos do Fundo Nacional de Saúde, a Lei nº 8.142/1990 exige requisitos cumulativos. Conforme o artigo 4º, é CORRETO afirmar que o ente deve contar com:

- (A) Autorização anual da Assembleia Legislativa.
- (B) Fundo de Saúde; Conselho de Saúde (com composição paritária); e Plano de Saúde.
- (C) Convênio específico com o Ministério da Saúde.
- (D) Apenas Conselho de Saúde, sem fundo.

### Questão 18

O conceito legal de saúde na Lei nº 8.080/1990 ultrapassa a noção estrita de doença e incorpora determinantes e condicionantes que fundamentam a ação estatal contínua. À luz dos Artigos 3º e 5º, I, assinale a alternativa CORRETA quanto aos objetivos do SUS.

- (A) Limitar a intervenção a serviços hospitalares de alta complexidade.
- (B) Atuar apenas em assistência curativa individual, sem ações de promoção.
- (C) Identificar e divulgar os fatores determinantes e condicionantes da saúde, além da assistência quando necessária.
- (D) Restringir-se a doenças transmissíveis e urgências.

### Questão 19

A Lei nº 8.689/1993 disciplinou o processo de transição administrativa entre o Instituto Nacional de Assistência Médica da Previdência Social (INAMPS) e o Sistema Único de Saúde (SUS), prevendo normas sobre a transferência de serviços, bens e recursos, bem como a atuação supletiva dos entes federativos durante o período de adaptação. Com base nesses dispositivos, julgue as afirmativas a seguir e preencha as lacunas utilizando "V", para as verdadeiras, e "F", para as falsas.

( ) Os recursos de custeio dos serviços transferidos integram o montante transferido regular e automaticamente pelo FNS aos fundos estaduais/municipais.

( ) Com a transferência de serviços e bens, a União, por intermédio do MS, repassará regularmente aos fundos subnacionais os recursos que vinha aplicando.

( ) É proibida a publicação periódica da relação de recursos repassados.

( ) União e Estados podem executar serviços supletivamente na transição, conforme a lei.

Assinale a alternativa que contém a sequência CORRETA, de cima para baixo:

- (A) V, V, F, V.
- (B) V, V, V, F.
- (C) V, F, V, F.
- (D) F, V, V, V.

### Questão 20

A Lei nº 8.689/1993, que dispõe sobre a extinção do Instituto Nacional de Assistência Médica da Previdência Social (INAMPS), promoveu uma das transformações mais relevantes na estrutura da saúde pública brasileira. A medida representou um marco na consolidação do Sistema Único de Saúde (SUS), criado pelas Leis nº 8.080/1990 e 8.142/1990, ao definir a redistribuição de competências e responsabilidades entre as esferas federal, estadual e municipal.

Com base no Artigo 1º e seu parágrafo único dessa lei, assinale a alternativa CORRETA:

- (A) Os serviços foram descontinuados sem absorção.
- (B) Suas atribuições foram transferidas ao Ministério da Previdência Social.
- (C) O INAMPS foi mantido, apenas com mudança de nome.

- (D) O INAMPS foi extinto, e suas funções, competências, atividades e atribuições foram absorvidas pelas instâncias federal, estadual e municipal gestoras do SUS.

## CONHECIMENTOS ESPECÍFICOS

### Questão 21

A psicomotricidade compreende a integração entre aspectos motores, cognitivos e afetivos na construção do movimento e da consciência corporal ao longo do desenvolvimento humano. Acerca do assunto, registre V, para as afirmativas verdadeiras, e F, para as falsas:

( ) A intervenção psicomotora na infância tem como objetivo exclusivo o aprimoramento do desempenho motor, sem considerar fatores emocionais e cognitivos associados ao movimento.

( ) A tonicidade muscular, o equilíbrio e a lateralidade são componentes essenciais da psicomotricidade, sendo avaliados para compreender a organização corporal e o controle postural.

( ) Em adultos e idosos, o trabalho psicomotor visa manter a coordenação, o esquema corporal e a percepção espacial, contribuindo para a autonomia funcional e a prevenção de quedas.

( ) A psicomotricidade fundamenta-se na relação entre corpo e mente, valorizando o movimento como forma de expressão, comunicação e integração com o meio.

Após análise, assinale a alternativa que apresenta a sequência correta dos itens acima, de cima para baixo:

- (A) V, F, F, V.
- (B) V, V, V, F.
- (C) F, V, V, V.
- (D) F, F, V, V.

### Questão 22

A fisioterapia é uma ciência da saúde que atua na prevenção, promoção, tratamento e reabilitação de disfunções cinético-funcionais em diversas áreas. Acerca do assunto, registre V, para as afirmativas verdadeiras, e F, para as falsas:

( ) A atuação do fisioterapeuta baseia-se em avaliação funcional, diagnóstico cinético-funcional e elaboração de plano terapêutico individualizado, respeitando princípios éticos e científicos.

( ) A fisioterapia preventiva tem como foco exclusivo o ambiente hospitalar, restringindo-se à prevenção de complicações respiratórias e motoras em pacientes internados.

( ) As áreas de atuação fisioterapêutica incluem contextos assistenciais, educacionais, esportivos, laborais e de saúde coletiva, abrangendo diferentes ciclos da vida.

( ) O movimento humano é considerado o principal objeto de estudo e intervenção da fisioterapia, integrando

aspectos anatômicos, fisiológicos, biomecânicos e psicossociais.

Após análise, assinale a alternativa que apresenta a sequência correta dos itens acima, de cima para baixo:

- (A) F, F, V, V.
- (B) V, F, V, V.
- (C) V, V, V, V.
- (D) V, F, F, F.

### Questão 23

A anatomia locomotora fornece a base estrutural para a avaliação e intervenção fisioterapêutica, permitindo compreender as relações entre ossos, articulações e músculos na função e disfunção do movimento. Acerca do assunto, registre V, para as afirmativas verdadeiras, e F, para as falsas:

() A articulação do joelho realiza exclusivamente movimentos de flexão e extensão, sem permitir rotação.

() O músculo poplíteo atua na rotação medial da tibia durante a flexão do joelho, contribuindo para o destravamento da articulação.

() A densidade óssea e a remodelação esquelética são parâmetros sempre avaliados na análise cinético-funcional fisioterapêutica de rotina.

() O glúteo médio é um estabilizador pélvico importante durante a fase de apoio da marcha, prevenindo a queda contralateral da pelve.

Após análise, assinale a alternativa que apresenta a sequência CORRETA dos itens acima, de cima para baixo:

- (A) F, V, F, V.
- (B) V, F, F, V.
- (C) F, V, V, F.
- (D) F, F, V, F.

### Questão 24

A fisioterapia geriátrica busca promover a manutenção da autonomia, funcionalidade e qualidade de vida do idoso, por meio de intervenções que previnem ou minimizam as alterações fisiológicas do envelhecimento. Diante disso, analise as afirmativas a seguir e assinale a CORRETA.

- (A) O treinamento de força é contraindicado para idosos devido à perda progressiva da massa muscular e óssea, que limita a capacidade de adaptação aos estímulos mecânicos e aumenta o risco de lesão.
- (B) As alterações neuromusculares do envelhecimento, como a redução da velocidade de condução nervosa e da coordenação motora, são irreversíveis e não sofrem influência positiva de programas de exercícios físicos.

- (C) O treinamento multicomponente, que associa exercícios aeróbicos, resistidos, de equilíbrio e flexibilidade, é a estratégia mais eficaz para reduzir quedas e melhorar a capacidade funcional de idosos.
- (D) A fisioterapia geriátrica prioriza apenas intervenções compensatórias, visto que a plasticidade muscular e neural é significativamente perdida após os 70 anos, inviabilizando ganhos de força e mobilidade.

### Questão 25

Um homem de 62 anos, hipertenso e ex-tabagista, foi submetido recentemente a uma angioplastia coronariana e encaminhado ao programa de reabilitação cardiopulmonar. Durante a avaliação fisioterapêutica, observou-se leve dispneia aos esforços e pressão arterial controlada. O fisioterapeuta elabora o plano terapêutico considerando aspectos de segurança, monitorização e progressão do exercício físico, com base em parâmetros fisiológicos e respostas cardiorrespiratórias. Diante desse contexto, assinale a alternativa CORRETA sobre a conduta fisioterapêutica e o monitoramento cardiovascular durante a reabilitação.

- (A) A frequência cardíaca alvo deve ser definida exclusivamente com base na fórmula preditiva ( $220 - \text{idade}$ ), desconsiderando o uso de betabloqueadores e a resposta clínica do paciente.
- (B) A utilização da escala de percepção subjetiva de esforço (Borg) e a monitorização contínua da frequência cardíaca e da pressão arterial são fundamentais para ajustar a carga de exercício e garantir segurança ao paciente.
- (C) Durante as sessões iniciais, o treinamento deve priorizar intensidade moderada a alta para estimular a adaptação cardíaca precoce e o aumento rápido do  $\text{VO}_2\text{máx}$ .
- (D) A fase II da reabilitação cardiopulmonar é caracterizada pela ausência de supervisão fisioterapêutica, sendo realizada exclusivamente de forma domiciliar após alta hospitalar.

### Questão 26

A acupuntura é uma prática terapêutica reconhecida no campo da fisioterapia, fundamentada em princípios neurofisiológicos e energéticos, com aplicações em diversas disfunções musculoesqueléticas e sistêmicas. Sobre seus fundamentos, técnicas e indicações, analise as afirmativas a seguir e assinale a CORRETA.

- (A) As técnicas de acupuntura sistêmica e auricular não apresentam diferenças quanto à profundidade da aplicação e aos mecanismos de ação, sendo utilizadas de forma indistinta para qualquer tipo de dor.
- (B) A inserção de agulhas em pontos específicos pode promover liberação de neurotransmissores, como endorfinas e serotonina, resultando em analgesia e modulação autonômica, o que justifica seu uso em dor musculoesquelética crônica.

- (C) A acupuntura está contraindicada em todos os pacientes com marcapasso, independentemente do tipo de técnica aplicada, devido ao risco elevado de interferência elétrica e hemodinâmica.
- (D) A acupuntura atua exclusivamente pela modulação energética dos meridianos e não possui correlação com mecanismos neurofisiológicos ou bioquímicos reconhecidos pela ciência moderna.

### Questão 27

A fisioterapia esportiva atua na prevenção, reabilitação e otimização do desempenho funcional de atletas, integrando princípios biomecânicos, fisiológicos e clínicos. Acerca do assunto, registre V, para as afirmativas verdadeiras, e F, para as falsas:

( ) O retorno ao esporte deve ser definido exclusivamente pelo desaparecimento da dor e da inflamação local, independentemente de testes funcionais específicos.

( ) O controle neuromuscular e o treinamento proprioceptivo são fundamentais na prevenção de lesões articulares, pois melhoram a estabilidade dinâmica e o tempo de reação motora.

( ) A crioterapia é contraindicada nas fases iniciais de reabilitação de lesões musculoesqueléticas agudas, pois retarda a regeneração tecidual e aumenta o risco de edema residual.

( ) O desequilíbrio entre força e flexibilidade dos grupos musculares antagonistas é um fator predisponente a lesões por sobrecarga e deve ser avaliado em programas preventivos.

Após análise, assinale a alternativa que apresenta a sequência CORRETA dos itens acima, de cima para baixo:

- (A) F, F, V, V.  
(B) V, F, F, F.  
(C) F, V, F, V.  
(D) V, V, V, V.

### Questão 28

A cinesiologia e a biomecânica são ciências fundamentais para compreender o controle e a eficiência do movimento humano, sendo essenciais para a análise funcional e o planejamento terapêutico fisioterapêutico. Sobre o tema, analise as afirmativas a seguir:

I. Durante o agachamento, a flexão de joelho associada à dorsiflexão do tornozelo gera maior deslocamento anterior do centro de gravidade, exigindo maior ativação excêntrica dos músculos quadríceps femorais para o controle do movimento.

II. A cadeia cinética aberta é caracterizada por movimentos em que o segmento distal está fixo e o movimento ocorre principalmente nas articulações proximais, sendo o padrão predominante em atividades como caminhar e correr.

III. No movimento de flexão de ombro acima de 90°, ocorre o ritmo escapuloumeral, no qual a relação entre o movimento do úmero e da escápula é aproximadamente de 2:1, sendo fundamental para a amplitude total e a estabilidade da articulação glenoumeral.

Assinale a alternativa que apresenta a(s) proposição(ões) CORRETA(S).

- (A) I, II e III.  
(B) I e III.  
(C) II.  
(D) I.

### Questão 29

A fisioterapia em ortopedia e traumatologia atua na recuperação funcional de lesões musculoesqueléticas, visando restaurar a mobilidade, força e controle motor, com base em princípios biomecânicos e neurofisiológicos. Sobre esse tema, analise as afirmativas a seguir e assinale a CORRETA.

- (A) Nas lesões tendíneas, a mobilização precoce é sempre contraindicada, pois o repouso absoluto por pelo menos três semanas é fundamental para evitar alongamento excessivo e falha na cicatrização.
- (B) O processo de reabilitação musculoesquelética deve respeitar as fases da cicatrização tecidual, promovendo estímulos mecânicos graduais e controlados para otimizar a remodelação e prevenir rigidez e aderências.
- (C) A fase proliferativa da cicatrização tecidual é caracterizada pela reorganização do colágeno tipo I e pelo aumento da força tensil do tecido, o que justifica o início de exercícios resistidos intensos nessa etapa.
- (D) A crioterapia, quando utilizada no período agudo pós-trauma, promove vasodilatação local e aumento da condução nervosa, facilitando o metabolismo e a regeneração celular.

### Questão 30

A fisioterapia em dor e reumatologia integra intervenções baseadas em evidências que envolvem aspectos neurofisiológicos, biomecânicos e psicossociais para controle da dor e melhora funcional. Acerca do assunto, registre V, para as afirmativas verdadeiras, e F, para as falsas:

( ) A modulação da dor pelo sistema nervoso central pode ser influenciada por técnicas fisioterapêuticas como TENS e exercícios aeróbicos, que estimulam mecanismos inibitórios descendentes.

( ) A terapia manual em condições reumatológicas é contraindicada em qualquer fase da doença, devido ao risco de inflamação e lesão articular.

( ) O calor superficial (termoterapia) é indicado na fase aguda inflamatória das doenças reumáticas, pois aumenta o fluxo sanguíneo e reduz o edema inicial.

( ) A abordagem multidisciplinar da dor crônica envolve integração entre fisioterapeuta, médico, psicólogo e terapeuta ocupacional, visando reduzir incapacidade e promover estratégias de autogestão.

Após análise, assinale a alternativa que apresenta a sequência CORRETA dos itens acima, de cima para baixo:

- (A) F, F, V, V.
- (B) V, F, F, F.
- (C) V, V, V, V.
- (D) V, F, F, V.

### Questão 31

A avaliação cinético-funcional é essencial para o diagnóstico fisioterapêutico e o planejamento de intervenções baseadas em evidências. Acerca do assunto, registre V, para as afirmativas verdadeiras, e F, para as falsas:

( ) A goniometria é um método subjetivo de análise articular que não fornece dados quantitativos e, portanto, tem pouca aplicabilidade clínica.

( ) O teste de força manual (TFM) é considerado um instrumento isolado e absoluto para quantificação de força muscular, não sendo influenciado pela experiência do avaliador.

( ) A avaliação funcional deve priorizar a observação global dos movimentos, dispensando o uso de protocolos padronizados, que limitam a individualização clínica.

( ) A utilização de instrumentos validados e protocolos padronizados, como a goniometria, o TFM e os testes de desempenho funcional, permite mensuração objetiva e comparável da função musculoesquelética.

Após análise, assinale a alternativa que apresenta a sequência CORRETA dos itens acima, de cima para baixo:

- (A) V, V, V, V.
- (B) V, F, F, F.
- (C) F, F, V, V.
- (D) F, F, F, V.

### Questão 32

O uso de órteses e próteses é uma das estratégias fundamentais da reabilitação funcional, permitindo otimizar a função motora, prevenir deformidades e promover independência. Dado o contexto, analise as afirmativas a seguir:

I. As órteses têm como principal objetivo substituir totalmente o segmento corporal ausente, restaurando a função motora e sensorial de forma semelhante à de um membro biológico.

II. As órteses de tornozelo-pé (AFO) são indicadas para estabilização articular e auxílio na marcha em casos de fraqueza dos músculos dorsiflexores, sendo um recurso importante em patologias como o pé caído decorrente de

lesão neurológica.

III. A adaptação e o treino funcional com prótese devem ser iniciados somente após completa cicatrização do coto e estabilização muscular, de modo a evitar sobrecarga e falhas no encaixe protético.

Assinale a alternativa que apresenta a(s) proposição(ões) CORRETA(S).

- (A) III.
- (B) I e II.
- (C) II.
- (D) I, II e III.

### Questão 33

A anatomia palpatória é uma habilidade essencial na formação fisioterapêutica, pois permite reconhecer estruturas musculoesqueléticas por meio da exploração tátil precisa, integrando conhecimento anatômico, biomecânico e clínico. Considerando esse tema, analise as afirmativas a seguir.

I. A palpação do processo espinhoso da vértebra C7 é facilitada pela flexão cervical, pois nesse movimento o processo espinhoso de C6 tende a deslocar-se anteriormente, permitindo diferenciar ambas as vértebras.

II. Para a identificação do tendão do músculo bíceps braquial na fossa cubital, recomenda-se solicitar ao paciente a flexão resistida do cotovelo e a supinação do antebraço, o que acentua o trajeto tendíneo na face anterior do cotovelo.

III. Na palpação do trocânter maior do fêmur, sua proeminência óssea pode ser localizada lateralmente à articulação do quadril, e seu deslocamento pode ser sentido com a rotação interna e externa da coxa, confirmando a estrutura.

Assinale a alternativa que apresenta as proposições CORRETAS.

- (A) I e III.
- (B) II.
- (C) I e II.
- (D) I, II e III.

### Questão 34

A fisioterapia cardiovascular tem papel essencial na avaliação funcional e na prescrição de condutas que visam otimizar a capacidade cardiorrespiratória, reduzir riscos e promover reintegração às atividades diárias. Considerando esse tema, analise as afirmativas a seguir:

I. O teste de caminhada de seis minutos (TC6M) é um método submáximo amplamente utilizado para avaliar a tolerância ao esforço e a resposta funcional ao treinamento, sendo influenciado por fatores motivacionais e pela capacidade cardiorrespiratória do paciente.

II. A fisioterapia na reabilitação cardiovascular pode

incluir o uso de exercícios resistidos de baixa a moderada intensidade, desde que o paciente esteja clinicamente estável, com monitoramento hemodinâmico adequado e sob supervisão multiprofissional.

III. Durante o treinamento aeróbico em pacientes cardiopatas, o controle da intensidade deve ser baseado na percepção subjetiva de esforço (PSE), dispensando o monitoramento da frequência cardíaca e da pressão arterial, pois estes não se correlacionam com a carga de trabalho.

Assinale a alternativa que apresenta a(s) proposição(ões) CORRETA(S).

- (A) I, II e III.
- (B) II.
- (C) I e II.
- (D) I e III.

### Questão 35

A fisiologia humana aplicada à reabilitação funcional fundamenta a compreensão dos mecanismos de adaptação tecidual e neurofisiológica frente ao exercício terapêutico. Acerca do assunto, registre V, para as afirmativas verdadeiras, e F, para as falsas:

() O treinamento resistido na reabilitação promove aumento de força exclusivamente por hipertrofia muscular, sem influência neural significativa nas fases iniciais do processo.

() O princípio da sobrecarga progressiva baseia-se na adaptação muscular e neuromotora que ocorre quando o estímulo aplicado ultrapassa o nível habitual de exigência funcional.

() O consumo máximo de oxigênio ( $VO_2\text{máx}$ ) é um parâmetro irrelevante para a reabilitação cardiorrespiratória, pois reflete apenas desempenho atlético e não capacidade funcional clínica.

() A plasticidade neural é um dos mecanismos fisiológicos que explicam a melhora funcional em pacientes submetidos à reabilitação motora após lesões do sistema nervoso central.

Após análise, assinale a alternativa que apresenta a sequência CORRETA dos itens acima, de cima para baixo:

- (A) V, V, V, V.
- (B) F, V, F, V.
- (C) V, F, F, F.
- (D) F, F, V, V.

### Questão 36

A fisioterapia pediátrica envolve estratégias específicas para a avaliação e o tratamento de disfunções motoras e respiratórias na infância, considerando as particularidades do crescimento e do desenvolvimento neuropsicomotor. Sobre essa prática, analise as afirmativas a seguir:

I. Na avaliação respiratória pediátrica, a ausculta pulmonar deve ser realizada apenas após a intervenção fisioterapêutica, uma vez que o choro da criança pode interferir na interpretação dos sons respiratórios.

II. O tratamento das disfunções motoras infantis deve priorizar exercícios resistidos e atividades de alto impacto para estimular o fortalecimento muscular e a maturação neuromotora precoce.

III. O uso de técnicas de higiene brônquica, como a aceleração do fluxo expiratório (AFE) e a drenagem postural, deve ser realizado com cautela, respeitando a anatomia e a complacência torácica da criança, para evitar broncoespasmos e colapsos alveolares.

Assinale a alternativa que apresenta as proposições CORRETAS.

- (A) I.
- (B) I, II e III.
- (C) III.
- (D) I e III.

### Questão 37

Uma mulher de 56 anos, diagnosticada com câncer de mama metastático, encontra-se em acompanhamento multiprofissional, apresentando fadiga, dor musculoesquelética e limitação funcional decorrente do tratamento quimioterápico. Durante a avaliação fisioterapêutica, identificam-se redução da força muscular e comprometimento da capacidade aeróbica. O fisioterapeuta propõe intervenções voltadas à melhora da função e da qualidade de vida, respeitando os princípios de segurança e individualização terapêutica. Com base nesse contexto clínico, assinale a alternativa CORRETA sobre a atuação fisioterapêutica em pacientes oncológicos.

- (A) Exercícios resistidos e aeróbicos são contraindicados durante o tratamento quimioterápico, pois aumentam o risco de efeitos adversos hematológicos e reduzem a resposta imunológica.
- (B) A fisioterapia deve ser restrita à fase curativa do câncer, sendo contraindicada em pacientes sob cuidados paliativos devido ao risco de fadiga excessiva e instabilidade clínica.
- (C) O treinamento físico supervisionado, quando ajustado à tolerância do paciente, é seguro e eficaz para reduzir fadiga, dor e perda funcional, mesmo em estágios avançados da doença.
- (D) As intervenções fisioterapêuticas devem priorizar apenas técnicas passivas, evitando o envolvimento ativo do paciente para não agravar o estado clínico.

### Questão 38

A fisioterapia em dor e reumatologia fundamenta-se na compreensão dos mecanismos fisiopatológicos da dor, nas adaptações musculoesqueléticas e na integração multiprofissional do cuidado. Acerca do assunto, registre V, para as afirmativas verdadeiras, e F, para as falsas:

( ) O exercício físico supervisionado é considerado uma das intervenções mais eficazes na redução da dor e melhora funcional em doenças reumáticas crônicas, como artrite reumatoide e fibromialgia.

( ) A terapia cognitivo-comportamental, quando integrada ao tratamento fisioterapêutico, pode auxiliar na modulação da dor crônica e na adesão ao plano de reabilitação.

( ) A abordagem fisioterapêutica deve priorizar repouso articular absoluto durante as fases crônicas das doenças reumáticas, a fim de evitar sobrecarga mecânica e exacerbação da dor.

( ) A utilização de recursos eletrotermofototerapêuticos, como TENS e laser de baixa intensidade, pode contribuir para analgesia, redução de inflamação e estímulo à função tecidual.

Após análise, assinale a alternativa que apresenta a sequência CORRETA dos itens acima, de cima para baixo:

- (A) V, V, F, V.
- (B) F, F, V, V.
- (C) V, F, F, F.
- (D) V, V, V, V.

### Questão 39

A fisioterapia aquática utiliza as propriedades físicas da água para favorecer a reabilitação funcional, o controle da dor e o condicionamento físico, sendo aplicada em diversas condições ortopédicas, neurológicas e cardiorrespiratórias. Sobre esse assunto, analise as afirmativas abaixo e assinale a verdadeira.

- (A) A imersão em água aquecida acima de 38 °C é recomendada em pacientes com doenças neurológicas espásticas, pois o calor intenso favorece o tônus muscular e melhora a contração voluntária.
- (B) A pressão hidrostática é uma força que atua de forma desigual sobre o corpo submerso, sendo maior nas regiões superficiais, o que reduz o retorno venoso e aumenta o risco de edema em membros inferiores.
- (C) A flutuação, princípio descrito por Arquimedes, reduz a descarga de peso sobre as articulações, permitindo o treino precoce de marcha e exercícios funcionais com menor impacto em comparação ao ambiente terrestre.
- (D) A viscosidade da água atua como um fator de resistência constante e independente da velocidade de movimento, o que limita a adaptação da intensidade dos exercícios durante a sessão.

### Questão 40

Uma paciente de 48 anos, professora, foi diagnosticada com dor lombar crônica inespecífica e iniciou tratamento fisioterapêutico com enfoque em exercícios terapêuticos. Durante as sessões, o fisioterapeuta realiza uma

avaliação detalhada da postura, mobilidade segmentar e controle motor, planejando intervenções progressivas com base em princípios da cinesioterapia. Considerando o contexto apresentado e os fundamentos técnicos da prescrição de exercícios terapêuticos, assinale a alternativa CORRETA.

- (A) Os exercícios de alongamento devem sempre preceder o fortalecimento, independentemente da condição funcional do paciente, pois aumentam o tônus muscular e reduzem a instabilidade segmentar.
- (B) A progressão cinesioterapêutica deve ocorrer apenas quando o paciente atingir força máxima, sem considerar critérios de controle motor e estabilidade articular.
- (C) A cinesioterapia baseia-se exclusivamente em exercícios de resistência muscular, não sendo indicada para reeducação postural ou treino de coordenação motora.
- (D) O controle da amplitude de movimento, a precisão e a execução ativa dos exercícios são princípios fundamentais da cinesioterapia, pois favorecem a reeducação neuromuscular e o restabelecimento da função motora.

RASCUNHO - NÃO DESTAQUE