

EDITAL Nº 001/2025 DO CONCURSO PÚBLICO PARA CARGOS DE NÍVEIS MÉDIO E SUPERIOR NO MUNICÍPIO DE FLORES (PE)

MUNICÍPIO DE FLORES (PE)

# FONOAUDIÓLOGO

**TARDE**

**Atenção: Fraudar ou tentar fraudar Concursos Públicos é Crime previsto no art. 311-A do Código Penal.**

## ORIENTAÇÕES IMPORTANTES AO CANDIDATO:

### 1. Conferência de documentos:

- ✓ Verifique seu nome, número do documento e número de inscrição em todos os materiais entregues.
- ✓ Confira o Caderno de Questões quanto a falhas de impressão ou numeração.

### 2. Cumprimento das normas:

- ✓ O descumprimento de qualquer regra constante no Edital, Caderno de Questões ou Folha de Respostas poderá acarretar a eliminação do candidato.

### 3. Folha de Respostas:

- ✓ É o único documento válido para avaliação.
- ✓ Preencha corretamente o campo da assinatura.
- ✓ Assinale apenas uma alternativa por item.
- ✓ Utilize apenas caneta esferográfica azul ou preta.
- ✓ Devolva a Folha de Respostas preenchida e assinada ao fiscal.

### 4. Divulgação de provas e gabaritos:

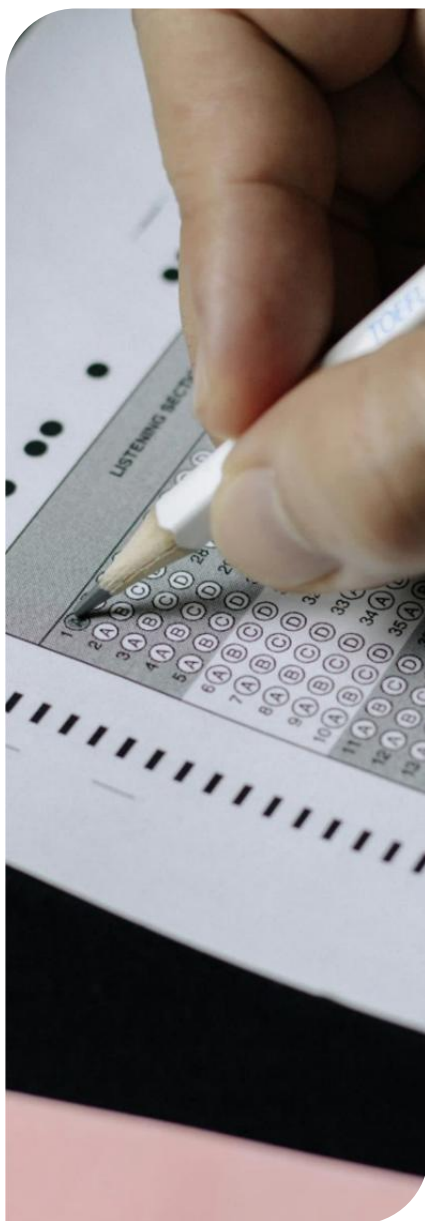
- ✓ Estarão disponíveis no site do Instituto IGEDUC ([www.igeduc.org.br](http://www.igeduc.org.br)), conforme o Edital.

### 5. Condutas proibidas:

- ✓ Manusear o Caderno de Questões antes do horário oficial.
- ✓ Comunicar-se com outros candidatos durante a prova.
- ✓ Usar aparelhos eletrônicos de qualquer tipo.
- ✓ Anotar o gabarito fora da Folha de Respostas.

### 6. Exceto quando o enunciado da questão determinar o contrário, considere as seguintes regras:

- ✓ As questões de Língua Portuguesa devem ser respondidas conforme a norma culta vigente à época da aplicação da prova; as de informática, com base na versão mais atualizada dos softwares mencionados na mesma data; e as de legislação, considerando a versão vigente e mais atual de cada lei.



Este caderno foi feito para ser útil — e reciclado. Descarte corretamente e ajude o planeta.



## CONHECIMENTOS GERAIS

### Questão 01

Em um Município com déficit temporário de oferta, firmaram-se convênios com entidade filantrópica para cobertura assistencial até a expansão da rede pública. De acordo com o Artigo 19, da Lei nº 8.080/1990, essa solução:

- (A) É participação primária, com delegação total de coordenação do SUS.
- (B) Depende de licitação de obras públicas.
- (C) É participação complementar, mediante contrato ou convênio, com preferência às entidades filantrópicas e sem fins lucrativos.
- (D) É exclusiva para alta complexidade.

### Questão 02

A Lei nº 8.142/1990 disciplina a participação da comunidade na gestão do Sistema Único de Saúde (SUS), consolidando o caráter democrático e descentralizado da política pública de saúde. Essa participação se materializa, principalmente, por meio das Conferências e Conselhos de Saúde, órgãos que possibilitam o controle social e a corresponsabilidade entre Estado e sociedade civil. Com base nas disposições da referida lei, examine as assertivas a seguir:

- I. O Conselho de Saúde é permanente e deliberativo, com atribuição de formular estratégias e controlar a execução da política de saúde, inclusive nos aspectos econômico-financeiros.
- II. A paridade dos usuários em relação ao conjunto dos demais segmentos é opcional.
- III. As Conferências de Saúde terão regimento próprio aprovado pelo respectivo conselho.
- IV. Os relatórios de gestão integram os requisitos para repasse, permitindo o controle previsto.

Assinale a alternativa CORRETA:

- (A) Estão corretas apenas I e III.
- (B) Estão corretas apenas I e II.
- (C) Estão corretas apenas II e IV.
- (D) Estão corretas apenas I, III e IV.

### Questão 03

A Lei nº 8.689/1993 promoveu ajustes estruturais na administração federal da saúde, redefinindo vínculos funcionais e instituindo mecanismos de controle e fiscalização das ações e serviços públicos de saúde. Considerando as disposições contidas em seus Artigos 5 e 6, assinale a alternativa CORRETA:

- (A) O controle das ações e serviços de saúde permaneceu centralizado na União, sem mecanismos de auditoria descentralizada.

- (B) O Sistema Nacional de Auditoria foi criado para atuar exclusivamente sobre transferências fundo a fundo, sem competência fiscalizatória sobre outros serviços de saúde.
- (C) A Lei determinou o aproveitamento de servidores em novos quadros do Ministério da Saúde, preservando direitos e vantagens legalmente adquiridos.
- (D) A Lei previu a extinção imediata de cargos e funções, sem possibilidade de redistribuição.

### Questão 04

A Lei nº 8.689/1993, ao extinguir o Instituto Nacional de Assistência Médica da Previdência Social (INAMPS), promoveu a incorporação de suas funções ao Sistema Único de Saúde (SUS) e disciplinou o destino de seu patrimônio, acervo documental e dotações orçamentárias.

Com base nas disposições dos Artigos 2 e 3 dessa Lei, considere as proposições a seguir:

- I. Os bens e acervo do INAMPS serão inventariados e incorporados ou cedidos/doado, com guarda do acervo documental no Ministério da Saúde.
- II. O inventário deve ser concluído em 180 dias e publicado no Diário Oficial da União.
- III. As dotações orçamentárias do INAMPS podem ser transferidas ao Fundo Nacional de Saúde, que assumirá suas obrigações financeiras.
- IV. A União não sucede o INAMPS em direitos e obrigações.

Assinale a alternativa CORRETA:

- (A) Estão corretas apenas II e IV.
- (B) Estão corretas apenas I, II e III.
- (C) Estão corretas apenas I, II e IV.
- (D) Estão corretas apenas I e IV.

### Questão 05

Diante de agravo inusitado à saúde pública, o gestor requisitou temporariamente veículos e insumos privados para transporte e suporte assistencial, registrando os atos para indenização subsequente. À luz do artigo 15, XIII, da Lei nº 8.080/1990, a medida é:

- (A) Dependente de homologação do Conselho de Saúde.
- (B) Vedada por afronta irrestrita à livre iniciativa.
- (C) Autorizada, pois a autoridade pode requisitar bens e serviços, com justa indenização.
- (D) Vedada sem autorização judicial prévia.

### Questão 06

A Lei nº 8.142/1990 institucionaliza Conferências e Conselhos de Saúde como instâncias de participação e controle social. Conforme o Art. 1º, assinale a alternativa CORRETA:

- (A) Os Conselhos não tratam de aspectos econômico-financeiros.
- (B) A paridade dos usuários é facultativa.
- (C) O Conselho é consultivo e a Conferência ocorre anualmente.
- (D) O SUS contará, em cada esfera, com Conferência e Conselho de Saúde; o Conselho é permanente e deliberativo; e a representação dos usuários é paritária em relação ao conjunto dos demais segmentos.

### Questão 07

A governança interfederativa do SUS repousa na descentralização com direção única em cada esfera de governo, articulando União, Estados, DF e Municípios. Conforme os Artigos 9 e 10, da Lei nº 8.080/1990, assinale a CORRETA:

- (A) Direção descentralizada é incompatível com planejamento regionalizado.
- (B) A direção única é apenas da União; Estados e Municípios executam sem autonomia.
- (C) Cada esfera exerce direção única no respectivo âmbito, articulada com as demais esferas.
- (D) Municípios não possuem direção própria.

### Questão 08

O processo de planejamento e orçamento em saúde, segundo a Lei nº 8.080/1990, deve garantir coerência interfederativa e compatibilização de planos. À luz dos Artigos 30 e 31, assinale a CORRETA:

- (A) O planejamento e o orçamento são ascendentes, do nível local ao federal, com compatibilização entre as esferas.
- (B) O processo prescinde de integração interfederativa.
- (C) O orçamento não se submete às normas do SUS.
- (D) O planejamento é exclusivo da União.

### Questão 09

No âmbito de um programa de saúde do trabalhador, verificou-se a omissão de uma empresa em comunicar aos trabalhadores e às entidades sindicais os resultados de exames médicos e avaliações ambientais, sob a justificativa de "sigilo empresarial".

Considerando as disposições do Artigo 6º, §3º, inciso V, da Lei nº 8.080/1990, que define as atribuições relativas à saúde do trabalhador, assinale a alternativa CORRETA:

- (A) O sigilo empresarial prevalece sempre, vedando informação.
- (B) A Lei impõe informar trabalhadores, entidades sindicais e empresas sobre resultados e riscos à saúde, respeitada a ética profissional.
- (C) A informação depende de ordem judicial.
- (D) A informação só se dá ao Ministério Público.

### Questão 10

A Lei Orgânica da Saúde (Lei nº 8.080/1990) fixa princípios que vinculam a organização e o funcionamento do SUS, com impacto direto na formatação da rede assistencial e na definição de políticas públicas. Considerando o art. 7º, incisos I e II, assinale a alternativa que reproduz, de modo fiel, os comandos normativos referentes a universalidade e integralidade.

- (A) Universalidade de acesso aos serviços de saúde em todos os níveis de assistência e integralidade como conjunto articulado e contínuo de ações e serviços preventivos e curativos, individuais e coletivos, exigidos para cada caso.
- (B) Universalidade e integralidade restritas a grupos de risco previamente definidos.
- (C) Universalidade condicionada à regionalização urbana, integralidade apenas para vigilâncias.
- (D) Universalidade limitada por renda e contribuição, integralidade como atuação exclusiva hospitalar.

### Questão 11

Para receber recursos do Fundo Nacional de Saúde, a Lei nº 8.142/1990 exige requisitos cumulativos. Conforme o artigo 4º, é CORRETO afirmar que o ente deve contar com:

- (A) Fundo de Saúde; Conselho de Saúde (com composição paritária); e Plano de Saúde.
- (B) Convênio específico com o Ministério da Saúde.
- (C) Autorização anual da Assembleia Legislativa.
- (D) Apenas Conselho de Saúde, sem fundo.

### Questão 12

No âmbito do Sistema Único de Saúde (SUS), é recorrente o debate acerca da abrangência legal da assistência terapêutica integral, especialmente diante de alegações de que a legislação não incluiria a dimensão farmacêutica, ou seja, o fornecimento de medicamentos e insumos necessários ao tratamento do paciente.

À luz do que dispõe o Artigo 6º, inciso I, alínea "d", da Lei nº 8.080/1990, que define as ações e serviços compreendidos no campo de atuação do SUS, assinale a alternativa CORRETA:

- (A) A Lei silencia sobre medicamentos no âmbito do SUS.
- (B) A terapêutica é restrita a procedimentos médicos, excluídos medicamentos.
- (C) A assistência terapêutica é integral, inclusive farmacêutica, compondo o campo de atuação do SUS.
- (D) A dimensão farmacêutica é exclusiva do setor privado.

### Questão 13

O conceito legal de saúde na Lei nº 8.080/1990 ultrapassa a noção estrita de doença e incorpora determinantes e condicionantes que fundamentam a ação estatal contínua. À luz dos Artigos 3º e 5º, I, assinale a alternativa CORRETA quanto aos objetivos do SUS.

- (A) Atuar apenas em assistência curativa individual, sem ações de promoção.
- (B) Limitar a intervenção a serviços hospitalares de alta complexidade.
- (C) Restringir-se a doenças transmissíveis e urgências.
- (D) Identificar e divulgar os fatores determinantes e condicionantes da saúde, além da assistência quando necessária.

### Questão 14

A Lei nº 8.689/1993, que dispõe sobre a extinção do Instituto Nacional de Assistência Médica da Previdência Social (INAMPS), promoveu uma das transformações mais relevantes na estrutura da saúde pública brasileira. A medida representou um marco na consolidação do Sistema Único de Saúde (SUS), criado pelas Leis nº 8.080/1990 e 8.142/1990, ao definir a redistribuição de competências e responsabilidades entre as esferas federal, estadual e municipal.

Com base no Artigo 1º e seu parágrafo único dessa lei, assinale a alternativa CORRETA:

- (A) Os serviços foram descontinuados sem absorção.
- (B) Suas atribuições foram transferidas ao Ministério da Previdência Social.
- (C) O INAMPS foi extinto, e suas funções, competências, atividades e atribuições foram absorvidas pelas instâncias federal, estadual e municipal gestoras do SUS.
- (D) O INAMPS foi mantido, apenas com mudança de nome.

### Questão 15

A Lei nº 8.080/1990 diferencia, no campo de atuação do SUS, as ações de vigilância epidemiológica e vigilância sanitária, especificando conteúdos e alcances. Conforme o Art. 6º, §1º, I e II, assinale a alternativa CORRETA:

- (A) Vigilância epidemiológica cuida apenas de doenças infecciosas, sem eventos inusitados.
- (B) Vigilância epidemiológica limita-se a coleta estatística, sem medidas de controle.
- (C) Vigilância sanitária não alcança serviços.
- (D) Vigilância sanitária abrange, além de bens e produtos, o controle da prestação de serviços de interesse da saúde; a vigilância epidemiológica envolve recomendação de medidas de controle.

### Questão 16

A Lei nº 8.689/1993 disciplinou o processo de transição administrativa entre o Instituto Nacional de Assistência Médica da Previdência Social (INAMPS) e o Sistema Único de Saúde (SUS), prevendo normas sobre a transferência de serviços, bens e recursos, bem como a atuação supletiva dos entes federativos durante o período de adaptação. Com base nesses dispositivos, julgue as afirmativas a seguir e preencha as lacunas utilizando "V", para as verdadeiras, e "F", para as falsas.

( ) Os recursos de custeio dos serviços transferidos integrarão o montante transferido regular e automaticamente pelo FNS aos fundos estaduais/municipais.

( ) Com a transferência de serviços e bens, a União, por intermédio do MS, repassará regularmente aos fundos subnacionais os recursos que vinha aplicando.

( ) É proibida a publicação periódica da relação de recursos repassados.

( ) União e Estados podem executar serviços supletivamente na transição, conforme a lei.

Assinale a alternativa que contém a sequência CORRETA, de cima para baixo:

- (A) V, V, F, V.
- (B) F, V, V, V.
- (C) V, V, V, F.
- (D) V, F, V, F.

### Questão 17

A Lei nº 8.080/1990, que dispõe sobre as condições para a promoção, proteção e recuperação da saúde, estabelece os princípios fundamentais do Sistema Único de Saúde (SUS) e disciplina deveres, direitos e normas éticas aplicáveis à gestão e à execução dos serviços de saúde, públicos e privados. Com base exclusivamente nessa Lei, avalie as proposições a seguir:

I. É princípio do SUS o direito à informação, assegurando ao usuário o conhecimento sobre sua própria saúde, resguardado o sigilo das informações sempre que necessário.

II. No campo da saúde do trabalhador, a lei impõe o dever de informar trabalhadores e entidades sindicais sobre resultados de exames e avaliações ambientais, respeitada a ética profissional.

III. Na prestação de serviços privados que integrem o SUS, devem ser observados os princípios éticos e as normas técnicas e administrativas fixadas pelo órgão de direção do SUS, inclusive quanto às condições de funcionamento.

IV. A divulgação indiscriminada de dados pessoais sensíveis é admitida para fins de publicidade institucional, desde que relacionada a campanhas de saúde pública.

Assinale a alternativa CORRETA:

- (A) Estão corretas apenas I e II.
- (B) Estão corretas apenas I e III.
- (C) Estão corretas apenas II e IV.
- (D) Estão corretas apenas I, II e III.

### Questão 18

Uma secretaria estadual questiona a forma de alocação de despesas no Fundo Nacional de Saúde e o repasse regular e automático de recursos aos entes subnacionais. Segundo os Artigos 2º e 3º da Lei nº 8.142/1990, é CORRETO afirmar que:

- (A) O FNS não cobre ações estaduais/municipais.
- (B) Os recursos do FNS contemplam despesas do MS e cobertura das ações e serviços implementados por Estados, DF e Municípios (art. 2º), e o repasse ocorre de forma regular e automática.
- (C) O repasse depende apenas de emenda parlamentar.
- (D) O repasse é eventual e discricionário, sem critério legal.

### Questão 19

Em auditoria, constatou-se que o Ministério da Saúde estruturou e avaliou política nacional de alimentação e nutrição, com apoio técnico às demais esferas. Segundo o artigo 16, IX, da Lei nº 8.080/1990, tal atuação é:

- (A) Atribuição municipal obrigatória.
- (B) Competência da direção nacional, que deve formular, avaliar e apoiar políticas de alimentação e nutrição.
- (C) Medida sujeita a autorização do Poder Judiciário.
- (D) Competência exclusiva estadual.

### Questão 20

A Lei nº 8.689/1993, ao tratar da organização administrativa do Sistema Único de Saúde (SUS), estabelece mecanismos de transparência e controle social por meio da obrigatoriedade de apresentação periódica de relatórios de gestão pelos gestores do SUS. Com base no artigo 12 dessa lei, julgue as afirmativas a seguir e preencha as lacunas utilizando "V", para as verdadeiras, e "F", para as falsas.

( ) O gestor do SUS em cada esfera apresentará trimestralmente ao Conselho de Saúde e em audiência pública nas casas legislativas relatório detalhado com informações sobre recursos aplicados, auditorias e oferta/produção de serviços.

( ) O relatório é anual e facultativo, sem menção a audiência pública.

( ) O relatório deve ter ampla divulgação.

( ) O conteúdo abrange rede própria, contratada ou conveniada.

Assinale a alternativa que contém a sequência CORRETA, de cima para baixo:

- (A) V, F, F, V.

- (B) F, V, V, V.

- (C) V, F, V, V.

- (D) V, V, F, V.

## CONHECIMENTOS ESPECÍFICOS

### Questão 21

As alterações da fala podem envolver diferentes níveis linguísticos e motores, afetando a articulação, a organização fonológica e a fluência. O reconhecimento das características específicas de cada tipo de alteração é essencial para o diagnóstico diferencial e o planejamento terapêutico fonoaudiológico. Acerca do assunto, registre V, para as afirmativas verdadeiras, e F, para as falsas:

( ) Os transtornos articulatórios caracterizam-se por erros consistentes na produção dos sons da fala, geralmente relacionados a limitações motoras específicas dos articuladores.

( ) Nos transtornos fonológicos, os erros de fala resultam de falhas na organização e uso das regras fonológicas da língua, podendo envolver substituições, omissões e simplificações de estrutura silábica.

( ) A gagueira é um transtorno de fala de base emocional, sem correlação com fatores genéticos, neurofisiológicos ou de coordenação motora da fala.

( ) Alterações de fluência podem se manifestar por rupturas no fluxo da fala, hesitações, repetições e prolongamentos, variando em gravidade e impacto comunicativo.

Após análise, assinale a alternativa que apresenta a sequência correta dos itens acima, de cima para baixo:

- (A) V, V, F, V.

- (B) V, F, F, F.

- (C) V, V, V, V.

- (D) F, F, V, V.

### Questão 22

Um trabalhador de 42 anos, com histórico de exposição contínua a ruído ocupacional há mais de 10 anos em ambiente industrial, relata zumbido e dificuldade para compreender a fala em ambientes ruidosos. A audiometria tonal liminar revelou rebaixamento bilateral nos limiares de 3, 4 e 6 kHz, com reflexos acústicos preservados e curva timpanométrica tipo A. Considerando os achados e os aspectos técnicos relacionados à perda auditiva induzida por ruído (PAIR), analise as afirmativas a seguir e assinale a alternativa CORRETA.

- (A) A audiometria tonal na PAIR apresenta rebaixamento dos limiares em altas frequências, com predomínio nas faixas de 3 a 6 kHz, preservando as frequências graves.

- (B) A perda auditiva induzida por ruído caracteriza-se por comprometimento auditivo do tipo condutivo, decorrente de lesões na orelha média.
- (C) A PAIR é uma perda auditiva de natureza flutuante, podendo apresentar melhora significativa após períodos prolongados sem exposição ao ruído.
- (D) O uso de equipamentos de proteção individual (EPI) auditiva é medida insuficiente para prevenir a PAIR, sendo necessário o uso concomitante de medicamentos otoprotetores.

### Questão 23

A atuação fonoaudiológica junto a pacientes oncológicos envolve ações que abrangem desde a reabilitação funcional até os cuidados paliativos, com foco na promoção da comunicação, deglutição e qualidade de vida. A intervenção deve considerar o tipo e a extensão do câncer, os efeitos adversos dos tratamentos e o estado clínico geral do paciente. No contexto dos cuidados paliativos, o fonoaudiólogo atua de forma integrada à equipe multiprofissional, buscando preservar o conforto e a autonomia comunicativa e alimentar. Considerando os princípios e objetivos da assistência fonoaudiológica ao paciente com câncer, assinale a alternativa CORRETA.

- (A) A intervenção fonoaudiológica nos cuidados paliativos prioriza exclusivamente a reabilitação funcional da deglutição, visando a retomada completa da alimentação via oral.
- (B) A atuação fonoaudiológica na oncologia é restrita à fase de tratamento curativo, sendo desnecessária em pacientes em estado terminal.
- (C) Nos cuidados paliativos, o foco da atuação fonoaudiológica está na promoção do conforto, da comunicação funcional e da preservação da dignidade do paciente.
- (D) Em pacientes submetidos a cirurgias de cabeça e pescoço, a reabilitação fonoaudiológica deve iniciar-se apenas após o término da radioterapia, para evitar complicações teciduais.

### Questão 24

As disartrias e dispraxias são distúrbios motores da fala que envolvem comprometimentos distintos dos mecanismos neuromotores responsáveis pela produção da fala. Enquanto a disartria decorre de lesões neurológicas que afetam o controle e a execução motora dos músculos articulatórios, respiratórios, fonatórios e ressonanciais, a dispraxia caracteriza-se por uma dificuldade na programação e planejamento dos movimentos articulatórios, sem alterações musculares propriamente ditas. O diagnóstico diferencial entre essas condições é essencial para o delineamento de estratégias terapêuticas adequadas e efetivas. Com base nos aspectos definidores, diagnósticos e terapêuticos, assinale a alternativa CORRETA.

- (A) A disartria é um distúrbio de planejamento motor da fala, geralmente sem alterações musculares.

- (B) O diagnóstico diferencial entre disartria e dispraxia baseia-se na avaliação motora e articulatória detalhada, considerando força, tônus, coordenação e precisão dos movimentos.
- (C) A dispraxia de fala resulta de falhas na execução motora, sendo comum a presença de fraqueza muscular.
- (D) A abordagem terapêutica da dispraxia deve priorizar o fortalecimento muscular e a estimulação da coordenação respiratória.

### Questão 25

O Implante Coclear (IC) é reconhecido como o padrão-ouro para reabilitação auditiva em indivíduos que não obtêm benefício funcional adequado com o Aparelho de Amplificação Sonora Individual (AASI). Acerca do assunto, registre V, para as afirmativas verdadeiras, e F, para as falsas:

() A avaliação fonoaudiológica pré-operatória inclui testes comportamentais, eletroacústicos e eletrofisiológicos, sendo essencial para determinar o benefício auditivo e orientar a indicação cirúrgica.

() Atualmente, a indicação do IC é restrita a casos de perda auditiva sensorioneural profunda bilateral, sem consideração do desempenho de percepção de fala com o AASI.

() Durante a ativação do IC, o objetivo principal é a obtenção imediata da compreensão de fala, devendo ser ajustados níveis máximos de estimulação para garantir audibilidade total.

() A pesquisa dos potenciais evocados corticais, especialmente o componente P1, pode auxiliar na predição do desempenho de percepção de fala após o IC, refletindo a maturação do córtex auditivo.

Após análise, assinale a alternativa que apresenta a sequência CORRETA dos itens acima, de cima para baixo:

- (A) F, F, V, V.
- (B) V, F, F, V.
- (C) V, V, V, V.
- (D) V, F, F, F.

### Questão 26

As disfonias podem ter origem funcional, orgânica ou neurológica, e o diagnóstico diferencial exige compreensão das causas envolvidas, da fisiopatologia vocal e das repercussões perceptivo-auditiva. Acerca do assunto, registre V, para as afirmativas verdadeiras, e F, para as falsas:

() As disfonias flácidas resultam de comprometimento do neurônio motor superior, apresentando qualidade vocal tensa e comprimida devido à hiperadução das pregas vocais e à lentificação dos movimentos articulatórios.

() O julgamento perceptivo-auditivo é considerado o

padrão-ouro para o diagnóstico diferencial das disfonias, permitindo detectar a intensidade do desvio e orientar a conduta terapêutica.

(\_\_\_) Na disfonia hipocinética, o principal objetivo terapêutico é reduzir a loudness, pois o aumento da intensidade vocal agrava a instabilidade glótica e a fadiga vocal.

(\_\_\_) A terapia vocal nas disfonias flácidas tem como objetivo principal melhorar o fechamento glótico, sendo possível o uso de técnicas de empuxo e de deglutição incompleta sonorizada, desde que aplicadas com cautela.

Após análise, assinale a alternativa que apresenta a sequência correta dos itens acima, de cima para baixo:

- (A) V, F, F, F.
- (B) V, V, V, V.
- (C) F, V, F, V.
- (D) F, F, V, V.

### Questão 27

O desenvolvimento da linguagem é um processo complexo que envolve interações entre fatores biológicos, cognitivos e ambientais. A seguir, analise as afirmativas sobre os marcos do desenvolvimento linguístico e os fatores que o influenciam, e assinale a alternativa verdadeira.

- (A) O desenvolvimento da linguagem é determinado exclusivamente por fatores genéticos, sendo o ambiente um elemento secundário e pouco relevante na formação das redes neurais relacionadas à comunicação.
- (B) A memória de curto prazo fonológica (MCPF) não tem relação direta com a expansão lexical ou sintática, sendo uma habilidade independente das competências linguísticas.
- (C) Os primeiros mil dias de vida são fundamentais para o desenvolvimento da linguagem, pois correspondem a um período de intensa sinaptogênese e plasticidade cerebral, em que fatores ambientais e epigenéticos influenciam diretamente a expressão gênica e a organização neural relacionada à linguagem.
- (D) A linguagem escrita se desenvolve de forma natural a partir da interação social, assim como ocorre com a linguagem oral, não necessitando de instrução explícita.

### Questão 28

O estudo da citologia e da fisiologia fornece a base para compreender os processos celulares e funcionais que sustentam as atividades do sistema nervoso, muscular e sensorial, essenciais para a produção da fala, da voz, da deglutição e da audição. Dado o contexto, analise as afirmativas a seguir:

I. Os neurônios são células capazes de se dividir continuamente no sistema nervoso central, o que

garante rápida regeneração após lesões.

II. A contração das fibras musculares envolvidas na fala e deglutição depende da liberação de cálcio ( $Ca^{2+}$ ) no citoplasma, que permite a interação entre actina e miosina.

III. O processo de despolarização da membrana neuronal ocorre pela saída massiva de íons sódio ( $Na^+$ ) do interior da célula.

Assinale a alternativa que apresenta a(s) proposição(ões) CORRETA(S).

- (A) I e II.
- (B) II.
- (C) I, II e III.
- (D) III.

### Questão 29

Uma criança de 6 anos é encaminhada para avaliação fonoaudiológica por apresentar fala de difícil compreensão, esforço articatório e inconsistência na produção dos mesmos sons em diferentes momentos, embora não apresente alterações musculares ou estruturais evidentes. Durante a avaliação, observou-se também leve lentificação motora e comprometimento na coordenação de movimentos orofaciais voluntários. Considerando os aspectos clínicos e funcionais descritos, analise as afirmativas a seguir e assinale a alternativa correta.

- (A) As disartrias e as apraxias de fala são transtornos de origem fonológica, sem comprometimento dos mecanismos neuromotores da fala.
- (B) Nos transtornos de linguagem, o comprometimento se limita ao conteúdo semântico, sem impacto sobre as dimensões fonológicas, morfossintáticas e pragmáticas.
- (C) A apraxia de fala caracteriza-se por prejuízo na programação motora da fala, levando a erros articulatórios inconsistentes e dificuldade de sequenciar movimentos articulatórios, apesar da integridade muscular.
- (D) As alterações miofuncionais orofaciais não interferem na articulação da fala, estando restritas apenas às funções de mastigação e deglutição.

### Questão 30

O laudo audiológico é um documento técnico elaborado pelo fonoaudiólogo, com base em normas éticas e científicas, que descreve e interpreta os resultados obtidos em exames auditivos, devendo conter informações claras, fundamentadas e assinadas pelo profissional responsável. Considerando a elaboração do laudo audiológico e seus critérios técnicos e normativos, analise as afirmativas a seguir:

I. O fonoaudiólogo deve fundamentar o laudo em uma bateria de exames, considerando a história clínica, o comportamento auditivo e a compatibilidade entre os resultados obtidos.

II. O laudo deve conter o nome completo, número de registro no Conselho Regional de Fonoaudiologia e assinatura do profissional responsável, conforme estabelece a Resolução CFFa nº 482/2015.

III. O termo "rebaixamento auditivo" é recomendado nos laudos audiológicos para indicar perdas auditivas leves e temporárias.

Assinale a alternativa que apresenta a(s) proposição(ões) CORRETA(S).

- (A) I e II.
- (B) I, II e III.
- (C) II.
- (D) I e III.

### Questão 31

Os distúrbios da comunicação oral englobam alterações de fala e linguagem que comprometem a expressão e/ou compreensão oral, exigindo avaliação detalhada e condutas terapêuticas individualizadas conforme os subsistemas linguísticos afetados. Acerca do assunto, registre V, para as afirmativas verdadeiras, e F, para as falsas:

( ) Na avaliação fonoaudiológica de distúrbios da comunicação oral, a coleta da história clínica, a observação do comportamento comunicativo e a aplicação de testes padronizados constituem etapas que podem ser dispensadas se houver apenas queixa de articulação — bastando avaliar fonética e fonologia oral para intervenção imediata.

( ) Em casos de transtorno de linguagem oral primário, a classificação deve considerar os subsistemas linguísticos — fonologia, morfologia-sintaxe, semântica e pragmática — e, portanto, um déficit puramente semântico pode configurar um distúrbio específico de linguagem mesmo se a fala articulatória estiver intacta.

( ) As condutas terapêuticas para distúrbios da comunicação oral exigem intervenção individualizada em função dos fatores etiológicos, dos processos psicolinguísticos implicados, da idade do cliente e das metas de funcionalidade, sendo a intervenção em grupo raramente indicada.

( ) Em distúrbios da fluência (por exemplo gagueira infantil), além da modificação de fala propriamente dita (velocidade, ritmo, bloqueios), a conduta fonoaudiológica pode incluir orientação aos pais e ao contexto familiar — pois a fluência deve ser compreendida no âmbito comunicativo-social e familiar, não apenas como aspecto motor da fala.

Após análise, assinale a alternativa que apresenta a sequência CORRETA dos itens acima, de cima para baixo:

- (A) F, V, V, F.
- (B) F, V, F, V.
- (C) F, F, V, F.

(D) V, F, F, V.

### Questão 32

Uma paciente de 63 anos, aposentada, relata episódios recorrentes de tontura e desequilíbrio há oito meses, dificultando suas atividades cotidianas, especialmente ao caminhar em locais movimentados. Após avaliação otoneurológica, foi diagnosticada com hipofunção vestibular unilateral. O fonoaudiólogo responsável propôs um plano terapêutico com o objetivo de promover a compensação vestibular central, estimular a adaptação sensorial e recuperar o controle postural, utilizando diferentes abordagens terapêuticas. Considerando os fundamentos da reabilitação vestibular e as tecnologias atualmente disponíveis para auxiliar nesse processo, assinale a alternativa correta.

- (A) A reabilitação vestibular baseia-se apenas em exercícios de equilíbrio realizados de forma estática, sem estímulos visuais ou sensoriais.
- (B) A neuromodulação vestibular é contraindicada em pacientes idosos, devido à limitação da neuroplasticidade nessa faixa etária.
- (C) A terapia vestibular deve ser padronizada para todos os pacientes, independentemente do tipo e da gravidade da disfunção.
- (D) O uso de tecnologias como realidade virtual e exergames pode ser integrado ao tratamento, pois promove estímulos multissensoriais que favorecem a plasticidade neural e a compensação vestibular.

### Questão 33

A inserção do fonoaudiólogo no Sistema Único de Saúde (SUS) ampliou o alcance das ações de promoção, prevenção e reabilitação em comunicação humana, exigindo integração às políticas públicas e ao trabalho multiprofissional. Acerca do assunto, registre V, para as afirmativas verdadeiras, e F, para as falsas:

( ) As políticas públicas de saúde preveem a atuação do fonoaudiólogo em todos os níveis de atenção — primária, secundária e terciária — com foco na integralidade do cuidado.

( ) A atuação do fonoaudiólogo no SUS está limitada aos serviços de alta complexidade, voltados apenas para reabilitação de distúrbios instalados.

( ) No âmbito da atenção básica, o fonoaudiólogo atua em ações intersetoriais, educação em saúde e identificação precoce de distúrbios da comunicação, em articulação com outros profissionais da equipe.

( ) A atuação multiprofissional nos serviços de saúde é essencial para o cuidado integral, pois possibilita abordagens interdisciplinares e compartilhadas na atenção ao usuário.

Após análise, assinale a alternativa que apresenta a sequência correta dos itens acima, de cima para baixo:

- (A) F, F, V, V.
- (B) V, V, V, V.

(C) V, F, V, V.

(D) V, F, F, F.

### Questão 34

A fonética acústica e articulatória analisa os mecanismos físicos e fisiológicos envolvidos na produção e percepção da fala, considerando a coordenação dos sistemas respiratório, laríngeo e supraglótico e os aspectos acústicos do som produzido. Acerca do assunto, registre V, para as afirmativas verdadeiras, e F, para as falsas:

() A fala é um processo motor, dependendo da execução coordenada dos movimentos articulatórios, sem envolvimento significativo de processos cognitivo-linguísticos.

() A produção da fala envolve a integração de informações auditivas, somatossensoriais e motoras, representadas em regiões corticais e subcorticais, permitindo o controle fino dos articuladores.

() Os gestos articulatórios correspondem a movimentos coordenados e sobrepostos temporalmente, que produzem padrões acústicos de acordo com a estrutura fonética da língua.

() A percepção da fala depende da capacidade do sistema auditivo em extrair a estrutura fonêmica dos sons, permitindo a distinção entre palavras e significados.

Após análise, assinale a alternativa que apresenta a sequência correta dos itens acima, de cima para baixo:

(A) F, F, V, V.

(B) V, V, V, F.

(C) F, V, V, V.

(D) V, F, F, V.

### Questão 35

A Otoneurologia é a área da Fonoaudiologia voltada à avaliação e reabilitação dos distúrbios vestibulares, os quais afetam o equilíbrio corporal e a orientação espacial, podendo comprometer significativamente a qualidade de vida do indivíduo. Acerca do assunto, registre V, para as afirmativas verdadeiras, e F, para as falsas:

() A prova calórica é utilizada para avaliar a função do sistema auditivo central, verificando a integridade da cóclea e do nervo auditivo.

() A reabilitação vestibular é contraindicada para pacientes com tontura crônica, pois pode agravar os sintomas de vertigem.

() Durante a avaliação otoneurológica, o fonoaudiólogo deve priorizar exclusivamente os testes auditivos, sem considerar sintomas posturais e de equilíbrio.

() A videonistagmografia (VNG) permite observar e registrar os movimentos oculares para analisar a função vestibular periférica e central.

Após análise, assinale a alternativa que apresenta a

sequência CORRETA dos itens acima, de cima para baixo:

(A) F, F, F, V.

(B) F, F, V, V.

(C) V, V, V, V.

(D) V, F, F, F.

### Questão 36

A Triagem Auditiva Neonatal (TAN) é um procedimento fundamental para a detecção precoce da deficiência auditiva e deve seguir protocolos específicos conforme a presença ou ausência de indicadores de risco para deficiência auditiva (IRDA). Sobre as diretrizes da TAN e os procedimentos recomendados para identificação precoce da perda auditiva, analise as afirmativas a seguir.

I. O uso das Emissões Otoacústicas Evocadas Transientes (EOEt) é indicado para neonatos sem IRDA ou com IRDA1, por ser um teste rápido, sensível e capaz de detectar alterações nas células ciliadas externas da cóclea.

II. Quando a TAN resulta em "falha" apenas em uma orelha, não há necessidade de realizar o reteste, desde que a outra orelha apresente resultado satisfatório ("passa").

III. O Potencial Evocado Auditivo de Tronco Encefálico Automático (PEATE-a) é indicado preferencialmente para neonatos com IRDA2, pois permite identificar alterações retrococleares e o espectro neuropático auditivo (ENA), frequentemente associados à permanência em UTI neonatal.

Assinale a alternativa que apresenta as proposições CORRETAS.

(A) I.

(B) I, II e III.

(C) I e III.

(D) II.

### Questão 37

A avaliação audiológica tem como objetivo investigar a integridade e o funcionamento do sistema auditivo por meio de diferentes métodos, que incluem testes comportamentais, objetivos e eletrofisiológicos. Os testes comportamentais dependem da resposta do indivíduo a estímulos sonoros, enquanto os objetivos e eletrofisiológicos permitem mensurar respostas sem necessidade de participação ativa. Considerando os princípios, finalidades e limitações desses métodos, analise as afirmativas a seguir e assinale a alternativa CORRETA.

(A) O PEATE avalia a integridade funcional do sistema auditivo periférico até o córtex auditivo primário, sendo considerado um exame cortical de resposta tardia.

- (B) Os testes comportamentais são suficientes para o diagnóstico audiológico em lactentes, dispensando a necessidade de exames eletrofisiológicos.
- (C) As emissões otoacústicas evocadas são testes comportamentais que dependem da resposta voluntária do indivíduo.
- (D) A ausência de emissões otoacústicas e de respostas no PEATE pode indicar lesão coclear ou neuropatia auditiva, devendo ser interpretada em conjunto com a história clínica e outros testes complementares.

### Questão 38

As disfagias mecânicas são distúrbios da deglutição causados por alterações estruturais que comprometem o trajeto do bolo alimentar. O diagnóstico e o tratamento exigem avaliação clínica detalhada e exames instrumentais complementares. Acerca do assunto, registre V, para as afirmativas verdadeiras, e F, para as falsas:

( ) As disfagias mecânicas são decorrentes exclusivamente de alterações funcionais e neuromotoras, sendo reversíveis com reabilitação fonoaudiológica isolada.

( ) Entre as causas mais comuns de disfagia mecânica estão estenoses esofágicas, tumores de cabeça e pescoço, osteófitos cervicais e pós-radioterapia.

( ) As condutas terapêuticas nas disfagias mecânicas visam exclusivamente o fortalecimento da musculatura orofaríngea, não sendo indicadas adaptações dietéticas ou posturais.

( ) A videofluoroscopia da deglutição é um exame padrão-ouro para avaliação das disfagias mecânicas, permitindo visualizar o trajeto do bolo e identificar o local e o tipo de obstrução.

Após análise, assinale a alternativa que apresenta a sequência CORRETA dos itens acima, de cima para baixo:

- (A) F, F, V, V.
- (B) V, F, F, F.
- (C) F, V, F, V.
- (D) V, V, V, V.

### Questão 39

O conhecimento da anatomia de cabeça e pescoço é essencial para o fonoaudiólogo compreender as funções relacionadas à fala, deglutição, respiração e audição, bem como para identificar alterações estruturais que possam interferir na comunicação humana. Sobre esse assunto, analise as afirmativas a seguir:

I. O músculo orbicular da boca é responsável apenas pela abertura labial e não participa de movimentos de protrusão ou fechamento dos lábios.

II. O nervo hipoglosso (XII par craniano) é responsável pela inervação motora de todos os músculos da língua, incluindo o palatoglosso.

III. O músculo masseter, innervado pelo nervo trigêmeo (V par craniano), é um dos principais responsáveis pela elevação da mandíbula durante a mastigação.

Assinale a alternativa que apresenta a(s) proposição(ões) CORRETA(S).

- (A) I, II e III.
- (B) III.
- (C) I e III.
- (D) I.

### Questão 40

As alterações motoras da fala, como a disartria e a apraxia de fala adquirida, comprometem a inteligibilidade e a articulação da fala por mecanismos distintos, envolvendo tanto a execução quanto o planejamento motor. Considerando os distúrbios motores de fala em adultos e idosos, analise as afirmativas a seguir.

I. A disartria é caracterizada por um comprometimento na execução motora da fala, decorrente de lesões no sistema nervoso central e/ou periférico, afetando diferentes bases motoras da fala, como respiração, fonação, ressonância, articulação e prosódia.

II. A apraxia de fala adquirida é um distúrbio de planejamento e programação motora, em que a musculatura envolvida na fala se encontra preservada, mas há dificuldade em sequenciar e organizar os movimentos articulatorios de forma voluntária e precisa.

III. Nos quadros de disartria e apraxia de fala adquirida, a inteligibilidade da fala é prejudicada; contudo, a natureza do prejuízo difere: na disartria há lentidão, fraqueza e incoordenação muscular, enquanto na apraxia predominam erros de substituição, omissão e distorção de sons, geralmente agravados pela complexidade articulatória da palavra.

Assinale a alternativa que apresenta a(s) proposição(ões) CORRETA(S).

- (A) I, II e III.
- (B) I e III.
- (C) II.
- (D) I e II.

RASCUNHO - NÃO DESTAQUE