

EDITAL Nº 001/2025 DO CONCURSO PÚBLICO PARA CARGOS DE NÍVEIS MÉDIO E SUPERIOR NO MUNICÍPIO DE FLORES (PE)

MUNICÍPIO DE FLORES (PE)

MÉDICO CARDIOLOGISTA

TARDE

Atenção: Fraudar ou tentar fraudar Concursos Públicos é Crime previsto no art. 311-A do Código Penal.

ORIENTAÇÕES IMPORTANTES AO CANDIDATO:

1. Conferência de documentos:

- ✓ Verifique seu nome, número do documento e número de inscrição em todos os materiais entregues.
- ✓ Confira o Caderno de Questões quanto a falhas de impressão ou numeração.

2. Cumprimento das normas:

- ✓ O descumprimento de qualquer regra constante no Edital, Caderno de Questões ou Folha de Respostas poderá acarretar a eliminação do candidato.

3. Folha de Respostas:

- ✓ É o único documento válido para avaliação.
- ✓ Preencha corretamente o campo da assinatura.
- ✓ Assinale apenas uma alternativa por item.
- ✓ Utilize apenas caneta esferográfica azul ou preta.
- ✓ Devolva a Folha de Respostas preenchida e assinada ao fiscal.

4. Divulgação de provas e gabaritos:

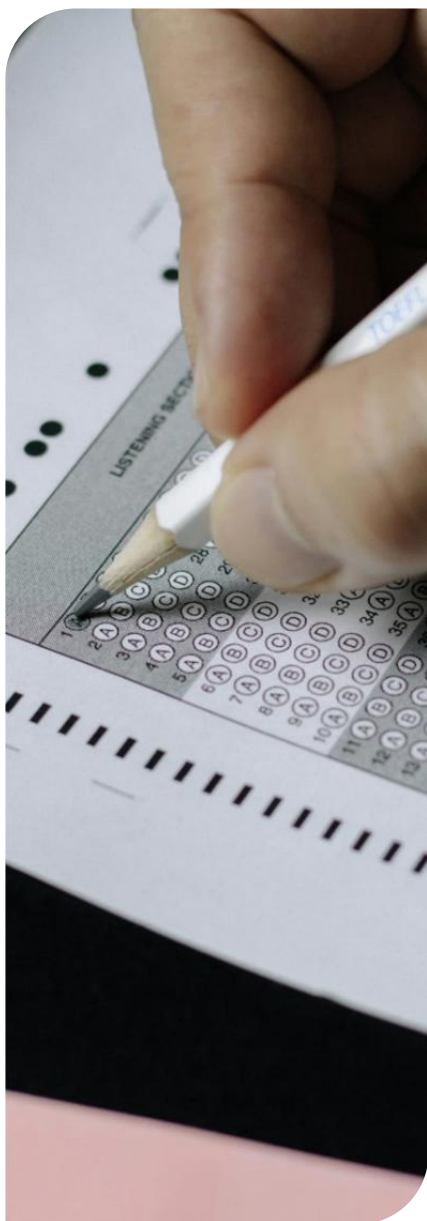
- ✓ Estarão disponíveis no site do Instituto IGEDUC (www.igeduc.org.br), conforme o Edital.

5. Condutas proibidas:

- ✓ Manusear o Caderno de Questões antes do horário oficial.
- ✓ Comunicar-se com outros candidatos durante a prova.
- ✓ Usar aparelhos eletrônicos de qualquer tipo.
- ✓ Anotar o gabarito fora da Folha de Respostas.

6. Exceto quando o enunciado da questão determinar o contrário, considere as seguintes regras:

- ✓ As questões de Língua Portuguesa devem ser respondidas conforme a norma culta vigente à época da aplicação da prova; as de informática, com base na versão mais atualizada dos softwares mencionados na mesma data; e as de legislação, considerando a versão vigente e mais atual de cada lei.



Este caderno foi feito para ser útil — e reciclado. Descarte corretamente e ajude o planeta.



CONHECIMENTOS GERAIS

Questão 01

No âmbito de um programa de saúde do trabalhador, verificou-se a omissão de uma empresa em comunicar aos trabalhadores e às entidades sindicais os resultados de exames médicos e avaliações ambientais, sob a justificativa de "sigilo empresarial".

Considerando as disposições do Artigo 6º, §3º, inciso V, da Lei nº 8.080/1990, que define as atribuições relativas à saúde do trabalhador, assinale a alternativa CORRETA:

- (A) A informação só se dá ao Ministério Público.
- (B) O sigilo empresarial prevalece sempre, vedando informação.
- (C) A Lei impõe informar trabalhadores, entidades sindicais e empresas sobre resultados e riscos à saúde, respeitada a ética profissional.
- (D) A informação depende de ordem judicial.

Questão 02

O processo de planejamento e orçamento em saúde, segundo a Lei nº 8.080/1990, deve garantir coerência interfederativa e compatibilização de planos. À luz dos Artigos 30 e 31, assinale a CORRETA:

- (A) O processo prescinde de integração interfederativa.
- (B) O planejamento e o orçamento são ascendentes, do nível local ao federal, com compatibilização entre as esferas.
- (C) O orçamento não se submete às normas do SUS.
- (D) O planejamento é exclusivo da União.

Questão 03

A Lei nº 8.142/1990 disciplina a participação da comunidade na gestão do Sistema Único de Saúde (SUS), consolidando o caráter democrático e descentralizado da política pública de saúde. Essa participação se materializa, principalmente, por meio das Conferências e Conselhos de Saúde, órgãos que possibilitam o controle social e a corresponsabilidade entre Estado e sociedade civil. Com base nas disposições da referida lei, examine as assertivas a seguir:

- I. O Conselho de Saúde é permanente e deliberativo, com atribuição de formular estratégias e controlar a execução da política de saúde, inclusive nos aspectos econômico-financeiros.
- II. A paridade dos usuários em relação ao conjunto dos demais segmentos é opcional.
- III. As Conferências de Saúde terão regimento próprio aprovado pelo respectivo conselho.
- IV. Os relatórios de gestão integram os requisitos para repasse, permitindo o controle previsto.

Assinale a alternativa CORRETA:

- (A) Estão corretas apenas II e IV.
- (B) Estão corretas apenas I e III.
- (C) Estão corretas apenas I e II.
- (D) Estão corretas apenas I, III e IV.

Questão 04

O conceito legal de saúde na Lei nº 8.080/1990 ultrapassa a noção estrita de doença e incorpora determinantes e condicionantes que fundamentam a ação estatal contínua. À luz dos Artigos 3º e 5º, I, assinale a alternativa CORRETA quanto aos objetivos do SUS.

- (A) Limitar a intervenção a serviços hospitalares de alta complexidade.
- (B) Identificar e divulgar os fatores determinantes e condicionantes da saúde, além da assistência quando necessária.
- (C) Atuar apenas em assistência curativa individual, sem ações de promoção.
- (D) Restringir-se a doenças transmissíveis e urgências.

Questão 05

A Lei nº 8.689/1993, ao extinguir o Instituto Nacional de Assistência Médica da Previdência Social (INAMPS), promoveu a incorporação de suas funções ao Sistema Único de Saúde (SUS) e disciplinou o destino de seu patrimônio, acervo documental e dotações orçamentárias.

Com base nas disposições dos Artigos 2 e 3 dessa Lei, considere as proposições a seguir:

- I. Os bens e acervo do INAMPS serão inventariados e incorporados ou cedidos/doado, com guarda do acervo documental no Ministério da Saúde.
- II. O inventário deve ser concluído em 180 dias e publicado no Diário Oficial da União.
- III. As dotações orçamentárias do INAMPS podem ser transferidas ao Fundo Nacional de Saúde, que assumirá suas obrigações financeiras.
- IV. A União não sucede o INAMPS em direitos e obrigações.

Assinale a alternativa CORRETA:

- (A) Estão corretas apenas I, II e III.
- (B) Estão corretas apenas I, II e IV.
- (C) Estão corretas apenas I e IV.
- (D) Estão corretas apenas II e IV.

Questão 06

A Lei nº 8.080/1990, que dispõe sobre as condições para a promoção, proteção e recuperação da saúde, estabelece os princípios fundamentais do Sistema Único de Saúde (SUS) e disciplina deveres, direitos e normas éticas aplicáveis à gestão e à execução dos serviços de saúde, públicos e privados. Com base exclusivamente

nessa Lei, avalie as proposições a seguir:

I. É princípio do SUS o direito à informação, assegurando ao usuário o conhecimento sobre sua própria saúde, resguardado o sigilo das informações sempre que necessário.

II. No campo da saúde do trabalhador, a lei impõe o dever de informar trabalhadores e entidades sindicais sobre resultados de exames e avaliações ambientais, respeitada a ética profissional.

III. Na prestação de serviços privados que integrem o SUS, devem ser observados os princípios éticos e as normas técnicas e administrativas fixadas pelo órgão de direção do SUS, inclusive quanto às condições de funcionamento.

IV. A divulgação indiscriminada de dados pessoais sensíveis é admitida para fins de publicidade institucional, desde que relacionada a campanhas de saúde pública.

Assinale a alternativa CORRETA:

- (A) Estão corretas apenas II e IV.
- (B) Estão corretas apenas I e III.
- (C) Estão corretas apenas I, II e III.
- (D) Estão corretas apenas I e II.

Questão 07

A Lei nº 8.080/1990 diferencia, no campo de atuação do SUS, as ações de vigilância epidemiológica e vigilância sanitária, especificando conteúdos e alcances. Conforme o Art. 6º, §1º, I e II, assinale a alternativa CORRETA:

- (A) Vigilância sanitária abrange, além de bens e produtos, o controle da prestação de serviços de interesse da saúde; a vigilância epidemiológica envolve recomendação de medidas de controle.
- (B) Vigilância epidemiológica cuida apenas de doenças infecciosas, sem eventos inusitados.
- (C) Vigilância epidemiológica limita-se a coleta estatística, sem medidas de controle.
- (D) Vigilância sanitária não alcança serviços.

Questão 08

Em um Município com déficit temporário de oferta, firmaram-se convênios com entidade filantrópica para cobertura assistencial até a expansão da rede pública. De acordo com o Artigo 19, da Lei nº 8.080/1990, essa solução:

- (A) É participação primária, com delegação total de coordenação do SUS.
- (B) É participação complementar, mediante contrato ou convênio, com preferência às entidades filantrópicas e sem fins lucrativos.
- (C) É exclusiva para alta complexidade.
- (D) Depende de licitação de obras públicas.

Questão 09

No âmbito do Sistema Único de Saúde (SUS), é recorrente o debate acerca da abrangência legal da assistência terapêutica integral, especialmente diante de alegações de que a legislação não incluiria a dimensão farmacêutica, ou seja, o fornecimento de medicamentos e insumos necessários ao tratamento do paciente.

À luz do que dispõe o Artigo 6º, inciso I, alínea "d", da Lei nº 8.080/1990, que define as ações e serviços compreendidos no campo de atuação do SUS, assinale a alternativa CORRETA:

- (A) A dimensão farmacêutica é exclusiva do setor privado.
- (B) A terapêutica é restrita a procedimentos médicos, excluídos medicamentos.
- (C) A Lei silencia sobre medicamentos no âmbito do SUS.
- (D) A assistência terapêutica é integral, inclusive farmacêutica, compondo o campo de atuação do SUS.

Questão 10

Diante de agravo inusitado à saúde pública, o gestor requisitou temporariamente veículos e insumos privados para transporte e suporte assistencial, registrando os atos para indenização subsequente. À luz do artigo 15, XIII, da Lei nº 8.080/1990, a medida é:

- (A) Autorizada, pois a autoridade pode requisitar bens e serviços, com justa indenização.
- (B) Vedada por afronta irrestrita à livre iniciativa.
- (C) Vedada sem autorização judicial prévia.
- (D) Dependente de homologação do Conselho de Saúde.

Questão 11

A governança interfederativa do SUS repousa na descentralização com direção única em cada esfera de governo, articulando União, Estados, DF e Municípios. Conforme os Artigos 9 e 10, da Lei nº 8.080/1990, assinale a CORRETA:

- (A) Municípios não possuem direção própria.
- (B) A direção única é apenas da União; Estados e Municípios executam sem autonomia.
- (C) Direção descentralizada é incompatível com planejamento regionalizado.
- (D) Cada esfera exerce direção única no respectivo âmbito, articulada com as demais esferas.

Questão 12

A Lei nº 8.689/1993 disciplinou o processo de transição administrativa entre o Instituto Nacional de Assistência Médica da Previdência Social (INAMPS) e o Sistema Único de Saúde (SUS), prevendo normas sobre a transferência de serviços, bens e recursos, bem como a

atuação supletiva dos entes federativos durante o período de adaptação. Com base nesses dispositivos, julgue as afirmativas a seguir e preencha as lacunas utilizando "V", para as verdadeiras, e "F", para as falsas.

() Os recursos de custeio dos serviços transferidos integrarão o montante transferido regular e automaticamente pelo FNS aos fundos estaduais/municipais.

() Com a transferência de serviços e bens, a União, por intermédio do MS, repassará regularmente aos fundos subnacionais os recursos que vinha aplicando.

() É proibida a publicação periódica da relação de recursos repassados.

() União e Estados podem executar serviços supletivamente na transição, conforme a lei.

Assinale a alternativa que contém a sequência CORRETA, de cima para baixo:

- (A) V, V, V, F.
- (B) V, V, F, V.
- (C) V, F, V, F.
- (D) F, V, V, V.

Questão 13

A Lei Orgânica da Saúde (Lei nº 8.080/1990) fixa princípios que vinculam a organização e o funcionamento do SUS, com impacto direto na formatação da rede assistencial e na definição de políticas públicas. Considerando o art. 7º, incisos I e II, assinale a alternativa que reproduz, de modo fiel, os comandos normativos referentes a universalidade e integralidade.

- (A) Universalidade limitada por renda e contribuição, integralidade como atuação exclusiva hospitalar.
- (B) Universalidade e integralidade restritas a grupos de risco previamente definidos.
- (C) Universalidade condicionada à regionalização urbana, integralidade apenas para vigilâncias.
- (D) Universalidade de acesso aos serviços de saúde em todos os níveis de assistência e integralidade como conjunto articulado e contínuo de ações e serviços preventivos e curativos, individuais e coletivos, exigidos para cada caso.

Questão 14

A Lei nº 8.689/1993, que dispõe sobre a extinção do Instituto Nacional de Assistência Médica da Previdência Social (INAMPS), promoveu uma das transformações mais relevantes na estrutura da saúde pública brasileira. A medida representou um marco na consolidação do Sistema Único de Saúde (SUS), criado pelas Leis nº 8.080/1990 e 8.142/1990, ao definir a redistribuição de competências e responsabilidades entre as esferas federal, estadual e municipal.

Com base no Artigo 1º e seu parágrafo único dessa lei, assinale a alternativa CORRETA:

- (A) O INAMPS foi mantido, apenas com mudança de nome.
- (B) O INAMPS foi extinto, e suas funções, competências, atividades e atribuições foram absorvidas pelas instâncias federal, estadual e municipal gestoras do SUS.
- (C) Suas atribuições foram transferidas ao Ministério da Previdência Social.
- (D) Os serviços foram descontinuados sem absorção.

Questão 15

Para receber recursos do Fundo Nacional de Saúde, a Lei nº 8.142/1990 exige requisitos cumulativos. Conforme o artigo 4º, é CORRETO afirmar que o ente deve contar com:

- (A) Apenas Conselho de Saúde, sem fundo.
- (B) Convênio específico com o Ministério da Saúde.
- (C) Fundo de Saúde; Conselho de Saúde (com composição paritária); e Plano de Saúde.
- (D) Autorização anual da Assembleia Legislativa.

Questão 16

A Lei nº 8.142/1990 institucionaliza Conferências e Conselhos de Saúde como instâncias de participação e controle social. Conforme o Art. 1º, assinale a alternativa CORRETA:

- (A) O SUS contará, em cada esfera, com Conferência e Conselho de Saúde; o Conselho é permanente e deliberativo; e a representação dos usuários é paritária em relação ao conjunto dos demais segmentos.
- (B) Os Conselhos não tratam de aspectos econômico-financeiros.
- (C) O Conselho é consultivo e a Conferência ocorre anualmente.
- (D) A paridade dos usuários é facultativa.

Questão 17

Uma secretaria estadual questiona a forma de alocação de despesas no Fundo Nacional de Saúde e o repasse regular e automático de recursos aos entes subnacionais. Segundo os Artigos 2º e 3º da Lei nº 8.142/1990, é CORRETO afirmar que:

- (A) O repasse é eventual e discricionário, sem critério legal.
- (B) O repasse depende apenas de emenda parlamentar.
- (C) O FNS não cobre ações estaduais/municipais.
- (D) Os recursos do FNS contemplam despesas do MS e cobertura das ações e serviços implementados por Estados, DF e Municípios (art. 2º), e o repasse ocorre de forma regular e automática.

Questão 18

A Lei nº 8.689/1993 promoveu ajustes estruturais na administração federal da saúde, redefinindo vínculos funcionais e instituindo mecanismos de controle e fiscalização das ações e serviços públicos de saúde. Considerando as disposições contidas em seus Artigos 5 e 6, assinale a alternativa CORRETA:

- (A) A Lei determinou o aproveitamento de servidores em novos quadros do Ministério da Saúde, preservando direitos e vantagens legalmente adquiridos.
- (B) A Lei previu a extinção imediata de cargos e funções, sem possibilidade de redistribuição.
- (C) O controle das ações e serviços de saúde permaneceu centralizado na União, sem mecanismos de auditoria descentralizada.
- (D) O Sistema Nacional de Auditoria foi criado para atuar exclusivamente sobre transferências fundo a fundo, sem competência fiscalizatória sobre outros serviços de saúde.

Questão 19

A Lei nº 8.689/1993, ao tratar da organização administrativa do Sistema Único de Saúde (SUS), estabelece mecanismos de transparência e controle social por meio da obrigatoriedade de apresentação periódica de relatórios de gestão pelos gestores do SUS. Com base no artigo 12 dessa lei, julgue as afirmativas a seguir e preencha as lacunas utilizando "V", para as verdadeiras, e "F", para as falsas.

() O gestor do SUS em cada esfera apresentará trimestralmente ao Conselho de Saúde e em audiência pública nas casas legislativas relatório detalhado com informações sobre recursos aplicados, auditorias e oferta/produção de serviços.

() O relatório é anual e facultativo, sem menção a audiência pública.

() O relatório deve ter ampla divulgação.

() O conteúdo abrange rede própria, contratada ou conveniada.

Assinale a alternativa que contém a sequência CORRETA, de cima para baixo:

- (A) V, V, F, V.
- (B) V, F, V, V.
- (C) F, V, V, V.
- (D) V, F, F, V.

Questão 20

Em auditoria, constatou-se que o Ministério da Saúde estruturou e avaliou política nacional de alimentação e nutrição, com apoio técnico às demais esferas. Segundo o artigo 16, IX, da Lei nº 8.080/1990, tal atuação é:

- (A) Medida sujeita a autorização do Poder Judiciário.
- (B) Competência exclusiva estadual.

(C) Atribuição municipal obrigatória.

(D) Competência da direção nacional, que deve formular, avaliar e apoiar políticas de alimentação e nutrição.

CONHECIMENTOS ESPECÍFICOS

Questão 21

A hipertensão arterial sistêmica é um dos principais fatores de risco modificáveis para doenças cardiovasculares e acomete grande parcela da população adulta. Acerca do assunto, registre V, para as afirmativas verdadeiras, e F, para as falsas:

() De acordo com as novas diretrizes (2025) da American Heart Association/American College of Cardiology (AHA/ACC), a classificação da pressão arterial em adultos define "HAS estágio 1" como pressão sistólica entre 130-139 mmHg ou diastólica entre 80-89 mmHg.

() Nos pacientes com hipertensão estágio 2 ($\geq 140/90$ mmHg) sem risco cardiovascular aumentado, as diretrizes 2025 recomendam inicialmente apenas mudança de estilo de vida, sem necessidade imediata de tratamento farmacológico.

() As diretrizes brasileiras de 2025 para hipertensão arterial recomendam como meta terapêutica, na maioria dos adultos, manter a pressão arterial abaixo de 130/80 mmHg, salvo contraindicações individuais.

() A estratificação de risco cardiovascular no paciente hipertenso passa a incluir, segundo a atualização de 2025, fatores como função renal (albuminúria) e vigilância para comprometimento cognitivo, bem como recomendação para automedida da pressão arterial em domicílio.

Após análise, assinale a alternativa que apresenta a sequência correta dos itens acima, de cima para baixo:

- (A) V, F, F, F.
- (B) F, F, V, V.
- (C) V, F, V, V.
- (D) V, V, V, V.

Questão 22

Uma mulher de 45 anos, previamente saudável, procura o pronto atendimento com história de dispneia progressiva, edema de membros inferiores e fadiga aos mínimos esforços. Ao exame físico, apresenta estertores bibasais, ritmo de galope e aumento da pressão venosa jugular. O ecocardiograma evidencia dilatação das câmaras cardíacas e fração de ejeção de 30%. Considerando os aspectos fisiopatológicos, classificatórios e terapêuticos das cardiomiopatias, assinale a alternativa correta.

- (A) Na cardiomiopatia hipertrófica, o tratamento farmacológico inclui o uso de betabloqueadores e verapamil, visando reduzir a obstrução do trato de saída e melhorar os sintomas.

- (B) O transplante cardíaco é contraindicado em casos de cardiomiopatia dilatada refratária, sendo preferível a manutenção de terapia farmacológica máxima prolongada.
- (C) A cardiomiopatia dilatada é caracterizada por espessamento das paredes ventriculares, preservação da fração de ejeção e aumento da rigidez miocárdica.
- (D) A cardiomiopatia restritiva é a forma mais comum de cardiomiopatia primária, tendo como principal causa a hipertensão arterial sistêmica crônica.

Questão 23

Um homem de 62 anos, hipertenso e tabagista, chega ao pronto atendimento relatando dor torácica intensa, de início súbito, irradiada para o braço esquerdo, associada a sudorese fria e náuseas. O eletrocardiograma mostra elevação do segmento ST em derivações contíguas, e a equipe de emergência inicia medidas de suporte básico, oxigenoterapia e monitorização contínua. Considerando a conduta inicial e o manejo dessas situações críticas, assinale a alternativa correta quanto ao tratamento e à abordagem imediata das emergências cardiovasculares.

- (A) A reposição volêmica agressiva deve ser indicada precocemente para todos os pacientes com dor torácica, como estratégia para manter o débito cardíaco adequado.
- (B) Em pacientes com infarto agudo do miocárdio com supradesnívelamento do ST, a reperfusão miocárdica deve ser realizada o mais precocemente possível, por meio de angioplastia primária ou fibrinólise, conforme disponibilidade local.
- (C) A administração de nitrato sublingual deve ser feita de rotina em todos os casos de dor torácica aguda, independentemente da pressão arterial inicial.
- (D) O uso de betabloqueadores intravenosos está indicado como primeira medida terapêutica, inclusive em pacientes com sinais de insuficiência cardíaca aguda.

Questão 24

A avaliação pré-operatória tem como objetivo estimar o risco cardiovascular e otimizar as condições clínicas do paciente antes de procedimentos cirúrgicos não cardíacos, considerando o tipo de cirurgia, comorbidades e capacidade funcional. Considerando as recomendações atuais sobre estratificação de risco cardiovascular no período perioperatório, analise as afirmativas a seguir.

- I. A estratificação do risco cirúrgico inclui a avaliação do tipo de cirurgia, sendo considerados de alto risco os procedimentos vasculares maiores e os torácicos complexos, que apresentam risco de eventos cardíacos maiores $\geq 5\%$.
- II. O uso de betabloqueadores no pré-operatório deve ser continuado nos pacientes que já faziam uso crônico, mas não é recomendado iniciar a medicação

imediatamente antes da cirurgia em pacientes sem uso prévio.

III. Pacientes com capacidade funcional inferior a 4 METs e múltiplos fatores de risco cardiovasculares devem ser submetidos à estratificação adicional com teste não invasivo, mesmo em cirurgias de baixo risco.

Assinale a alternativa que apresenta a(s) proposição(ões) CORRETA(S).

- (A) I e II.
- (B) II.
- (C) I, II e III.
- (D) I e III.

Questão 25

As cardiopatias congênitas e adquiridas compreendem um amplo espectro de anormalidades estruturais e funcionais do coração e dos grandes vasos, que podem comprometer o débito cardíaco e a oxigenação tecidual. O diagnóstico precoce e a classificação adequada dessas condições são essenciais para orientar o manejo clínico e/ou cirúrgico. Assinale a alternativa CORRETA:

- (A) Na comunicação interatrial tipo ostium secundum, o desvio de sangue ocorre do átrio esquerdo para o direito, levando à sobrecarga de volume no ventrículo esquerdo e hipertrofia ventricular esquerda.
- (B) A tetralogia de Fallot é uma cardiopatia congênita cianótica clássica, caracterizada por estenose infundibular pulmonar, comunicação interventricular ampla, dextroposição da aorta e hipertrofia ventricular direita.
- (C) A coarctação da aorta é caracterizada por uma obstrução da aorta descendente distal à artéria subclávia esquerda, e o diagnóstico deve ser suspeitado diante de hipertensão arterial em membros inferiores e pulsos radiais amplos.
- (D) Na febre reumática, a valvulopatia mais frequentemente acometida é a insuficiência aórtica isolada, decorrente de processo inflamatório agudo limitado ao endocárdio.

Questão 26

Os exames complementares em cardiologia são fundamentais para o diagnóstico, o acompanhamento e a estratificação de risco de pacientes com doenças cardiovasculares. Cada método possui indicações e limitações próprias que devem ser compreendidas para sua adequada interpretação. Com base nas diretrizes atuais, assinale a alternativa CORRETA.

- (A) O teste ergométrico é considerado o método de escolha para diagnóstico de isquemia miocárdica em mulheres, mesmo quando há suspeita de artefatos relacionados ao ciclo menstrual.

- (B) O ecocardiograma transtorácico é contraindicado em pacientes com doença pulmonar obstrutiva crônica (DPOC), devido à dificuldade de obtenção de janelas acústicas adequadas.
- (C) A monitorização ambulatorial da pressão arterial (MAPA) deve ser realizada apenas em pacientes já diagnosticados com hipertensão arterial sistêmica e em uso de medicação anti-hipertensiva.
- (D) O Holter de 24 horas é indicado principalmente para avaliação de arritmias intermitentes e correlação entre sintomas e alterações do ritmo cardíaco.

Questão 27

A farmacoterapia cardiovascular abrange diversas classes de medicamentos com mecanismos de ação, indicações e contraindicações específicas. O conhecimento detalhado dessas características é essencial para o manejo adequado de doenças como hipertensão, insuficiência cardíaca e cardiopatia isquêmica. Com base nas diretrizes e evidências atuais, assinale a alternativa correta.

- (A) Os antagonistas dos canais de cálcio do tipo diidropiridínico, como a anlodipina, são contraindicados na angina estável devido ao risco de espasmo coronariano.
- (B) Os inibidores da ECA, como o enalapril e o lisinopril, são preferencialmente indicados em pacientes hipertensos com diabetes mellitus, pois reduzem a progressão da nefropatia diabética.
- (C) Os betabloqueadores cardioseletivos, como o atenolol e o metoprolol, são contraindicados em pacientes com insuficiência cardíaca com fração de ejeção reduzida, pois pioram o desempenho ventricular.
- (D) Os diuréticos tiazídicos, como a hidroclorotiazida, devem ser evitados em pacientes idosos, pois não apresentam benefício em reduzir eventos cardiovasculares em longo prazo.

Questão 28

As ações de promoção da saúde e prevenção das doenças cardiovasculares envolvem estratégias que integram mudanças de comportamento, políticas públicas e acompanhamento clínico. Acerca do assunto, registre V, para as afirmativas verdadeiras, e F, para as falsas:

- As ações de promoção da saúde cardiovascular se restringem à orientação individual, sem necessidade de políticas públicas amplas.
- A redução do consumo de sal, a prática regular de atividade física e o controle do tabagismo são medidas fundamentais de prevenção primária das doenças cardiovasculares.
- Campanhas de vacinação contra influenza e COVID-19 não apresentam impacto relevante na morbimortalidade cardiovascular.
- O rastreamento da hipertensão arterial e do

diabetes mellitus em unidades básicas de saúde é uma estratégia de prevenção secundária.

Após análise, assinale a alternativa que apresenta a sequência correta dos itens acima, de cima para baixo:

- (A) F, F, V, V.
- (B) V, V, V, V.
- (C) F, V, F, V.
- (D) V, F, F, F.

Questão 29

Os fármacos cardiovasculares abrangem diferentes classes terapêuticas, empregadas no manejo de condições como hipertensão arterial, insuficiência cardíaca e coronariopatias. Dado o contexto, analise as afirmativas a seguir.

I. Os betabloqueadores são indicados em todos os pacientes com insuficiência cardíaca, independentemente da fração de ejeção, devendo ser introduzidos precocemente mesmo em casos de instabilidade hemodinâmica.

II. Os inibidores da enzima conversora da angiotensina (IECA) reduzem mortalidade e morbidade em pacientes com insuficiência cardíaca com fração de ejeção reduzida, sendo contraindicados em casos de hipercalemia ou estenose bilateral de artérias renais.

III. Os bloqueadores dos canais de cálcio diidropiridínicos, como a anlodipina, são contraindicados no tratamento da angina estável por aumentarem a demanda miocárdica de oxigênio.

Está correto o que se afirma em:

- (A) I e II, apenas.
- (B) I, II e III.
- (C) II, apenas.
- (D) III, apenas.

Questão 30

No âmbito do SUS, a atenção especializada em cardiologia deve obedecer a protocolos que definem fluxos de acesso, ofertas de cuidado integrado e critérios de referência/contrarreferência para garantir atenção qualificada aos pacientes com doenças cardiovasculares. Acerca do assunto, registre V, para as afirmativas verdadeiras, e F, para as falsas:

- As ações da atenção especializada em cardiologia no SUS estão restritas aos procedimentos hospitalares e de urgência, sem incluir o acompanhamento ambulatorial ou preventivo.
- A Atenção Especializada em Cardiologia deve funcionar de forma articulada com a Atenção Primária à Saúde, garantindo referência e contrarreferência dos pacientes com doenças cardiovasculares.
- O documento "Protocolo de Acesso às Ofertas de Cuidados Integrados na Atenção Especializada em Cardiologia" (2024) estabelece que os Conjuntos de

Oferta de Cuidado Integrado (OCI) organizam os serviços especializados conforme o nível de complexidade e a necessidade regional.

(__) O projeto "Boas Práticas na Atenção à Cardiologia e Urgências Cardiovasculares", do PROADI-SUS, visa qualificar o atendimento especializado e fortalecer as diretrizes de cuidado em rede, com ênfase na redução da mortalidade cardiovascular.

Após análise, assinale a alternativa que apresenta a sequência correta dos itens acima, de cima para baixo:

- (A) V, V, V, F.
- (B) F, F, V, V.
- (C) F, V, V, V.
- (D) V, F, F, V.

Questão 31

O entendimento dos mecanismos eletrofisiológicos das arritmias cardíacas é essencial para o manejo clínico adequado. Alterações na formação ou na condução do impulso elétrico podem gerar ritmos anormais, com manifestações que variam desde palpitações benignas até taquiarritmias fatais. Considerando os mecanismos de origem e manutenção das arritmias cardíacas, analise as afirmativas a seguir.

I. O hiperautomatismo pode ocorrer em células do nódulo sinusal ou em focos ectópicos, sendo potencializado por estímulos adrenérgicos que reduzem o potencial de repouso e aumentam a inclinação da fase 4 do potencial de ação.

II. A atividade deflagrada por pós-despolarizações precoces está associada à prolongação da repolarização, podendo ser induzida por drogas que aumentam o intervalo QT e originar taquicardias ventriculares do tipo torsades de pointes.

III. O mecanismo de reentrada requer a presença de um bloqueio unidirecional e condução lenta, permitindo que um impulso percorra um circuito fechado e reative tecido já excitado após a recuperação de sua refratariedade.

Assinale a alternativa que apresenta a(s) proposição(ões) CORRETA(S).

- (A) I e II.
- (B) I, II e III.
- (C) I e III.
- (D) II.

Questão 32

Nas síndromes coronárias, como a angina e o infarto agudo do miocárdio, a conduta clínica e intervencionista deve seguir algoritmos baseados em evidências, para otimizar reperfusão, reduzir mortalidade e prevenir recorrência. Acerca do assunto, registre V, para as afirmativas verdadeiras, e F, para as falsas:

(__) Em pacientes com infarto agudo do miocárdio com supradesnível do segmento ST (IAM-ST), a intervenção

coronariana percutânea (ICP) primária só é indicada se a dor torácica persistir por mais de 12 horas do início dos sintomas.

(__) Em infarto sem supradesnível do segmento ST (IAM-SEST), a única conduta recomendada é a terapia medicamentosa; a angiografia ou revascularização nunca têm papel nessa situação.

(__) Após revascularização por stent em síndromes coronárias, o uso de antiagregante plaquetário simples (monoterapia) por 1 mês substitui totalmente a terapia dupla (DAPT) em todos os pacientes, independentemente de fatores de risco ou tipo de stent.

(__) Na angina estável, a inicial estratégia terapêutica baseada em evidência enfatiza a combinação de mudança de estilo de vida, anti-isquêmicos e estatinas; a revascularização só é considerada após falha do tratamento clínico ou em presença de isquemia significativa invasiva ou anatomia de alto risco.

Após análise, assinale a alternativa que apresenta a sequência correta dos itens acima, de cima para baixo:

- (A) F, F, V, V.
- (B) V, F, F, F.
- (C) F, F, F, V.
- (D) V, V, V, V.

Questão 33

As diretrizes clínicas em cardiologia fundamentam-se na medicina baseada em evidências e têm como objetivo padronizar condutas diagnósticas e terapêuticas, visando segurança, eficácia e custo-efetividade no cuidado cardiovascular. Acerca do assunto, registre V, para as afirmativas verdadeiras, e F, para as falsas:

(__) As classes de recomendação e níveis de evidência das diretrizes cardiológicas buscam expressar, respectivamente, a força da recomendação e o grau de certeza científica que sustenta determinada conduta.

(__) As diretrizes brasileiras de cardiologia priorizam a aplicabilidade local das recomendações, considerando aspectos de acesso, recursos disponíveis e prevalência de doenças cardiovasculares no país.

(__) Diretrizes internacionais, como as da European Society of Cardiology (ESC) e da American Heart Association (AHA), são referências universais e dispensam adaptação ao contexto epidemiológico e estrutural do Sistema Único de Saúde (SUS).

(__) A atualização periódica das diretrizes é essencial para incorporar novas evidências científicas provenientes de ensaios clínicos randomizados, meta-análises e estudos de coorte de alta qualidade.

Após análise, assinale a alternativa que apresenta a sequência correta dos itens acima, de cima para baixo:

- (A) F, F, V, V.
- (B) V, V, F, V.
- (C) V, V, V, V.

(D) V, F, F, F.

Questão 34

Homem de 58 anos, com história familiar de doença cardiovascular precoce, comparece à unidade básica de saúde para avaliação de rotina. Apresenta medidas de pressão arterial em consultório de 152/96 mmHg em três consultas consecutivas, além de relato de sedentarismo e sobrepeso. Exames laboratoriais mostram LDL-colesterol elevado e microalbuminúria positiva. Considerando os critérios diagnósticos, a estratificação de risco e a abordagem terapêutica da hipertensão arterial sistêmica, assinale a alternativa CORRETA.

- (A) O tratamento não farmacológico deve ser reservado aos casos de hipertensão estágio 1 com alto risco cardiovascular.
- (B) A meta pressórica universal é inferior a 120/70 mmHg para todos os pacientes hipertensos, independentemente da idade e comorbidades.
- (C) Pacientes com hipertensão estágio 2 e presença de lesão de órgão-alvo devem iniciar tratamento farmacológico imediato, associado a medidas não farmacológicas.
- (D) O diagnóstico de hipertensão arterial é confirmado apenas se as medidas obtidas pelo MAPA apresentarem pressão média acima de 140/90 mmHg.

Questão 35

O diagnóstico de valvopatias envolve integração de achados clínicos, eletrocardiográficos e ecocardiográficos, sendo este último o método de escolha para quantificação da gravidade e orientação terapêutica. Sobre os principais aspectos clínicos e diagnósticos das valvopatias, analise as afirmativas a seguir.

I. Na estenose aórtica grave, o ecocardiograma geralmente mostra área valvar $\leq 1,0 \text{ cm}^2$, gradiente médio $\geq 40 \text{ mmHg}$ e velocidade do jato $\geq 4,0 \text{ m/s}$, sendo a troca valvar indicada em pacientes sintomáticos ou com fração de ejeção $< 50\%$.

II. A insuficiência mitral funcional ocorre por degeneração mixomatosa dos folhetos valvares e alongamento de cordoalhas, configurando uma lesão primária que requer correção cirúrgica precoce.

III. A estenose mitral de origem reumática apresenta ecocardiograma com fusão comissural, espessamento dos folhetos e encurtamento das cordoalhas, sendo a valvotomia mitral percutânea o tratamento de escolha quando a anatomia é favorável.

Está correto o que se afirma em:

- (A) I, II e III.
- (B) I e III, apenas.
- (C) II, apenas.
- (D) I, apenas.

Questão 36

Os exames complementares em cardiologia são fundamentais para a avaliação funcional e estrutural do sistema cardiovascular, permitindo diagnóstico, estratificação de risco e acompanhamento de diversas doenças. Acerca do assunto, registre V, para as afirmativas verdadeiras, e F, para as falsas:

(__) O eletrocardiograma (ECG) de repouso permite identificar alterações no ritmo cardíaco, sobrecarga ventricular e sinais de isquemia miocárdica.

(__) O ecocardiograma transtorácico é indicado apenas em situações de emergência, pois não fornece informações sobre a função diastólica.

(__) O MAPA (Monitorização Ambulatorial da Pressão Arterial) registra a pressão arterial durante 24 horas, auxiliando no diagnóstico de hipertensão mascarada e do avental branco.

(__) O teste ergométrico é útil na avaliação funcional da capacidade física e na detecção de isquemia miocárdica induzida pelo esforço.

Após análise, assinale a alternativa que apresenta a sequência correta dos itens acima, de cima para baixo:

- (A) F, F, V, V.
- (B) V, F, F, F.
- (C) V, F, V, V.
- (D) V, V, V, V.

Questão 37

O pericárdio é uma membrana serosa que envolve o coração e contém uma pequena quantidade de líquido seroso que atua como lubrificante durante o ciclo cardíaco. Alterações estruturais ou inflamatórias dessa membrana podem levar a manifestações clínicas diversas. Acerca do assunto, registre V, para as afirmativas verdadeiras, e F, para as falsas:

(__) A pericardite idiopática representa menos de 10% dos casos de pericardite aguda e geralmente exige tratamento cirúrgico imediato, devido ao alto risco de constrição pericárdica.

(__) A pericardite tuberculosa é uma causa rara em países desenvolvidos, mas no Brasil tem alta incidência, especialmente em indivíduos imunocomprometidos, sendo a dosagem de adenosina deaminase (ADA) no líquido pericárdico um exame útil para o diagnóstico.

(__) O uso de anti-inflamatórios não esteroidais (AINH) está contraindicado no tratamento das pericardites virais, pois aumenta o risco de recorrência e complicações cardíacas.

(__) O ecocardiograma é um exame essencial na avaliação inicial das pericardiopatias, permitindo identificar espessamento pericárdico, derrame e sinais de tamponamento cardíaco.

Após análise, assinale a alternativa que apresenta a sequência correta dos itens acima, de cima para baixo:

- (A) V, V, V, V.
- (B) V, F, F, F.
- (C) F, V, F, V.
- (D) F, F, V, V.

Questão 38

As dislipidemias correspondem a distúrbios quantitativos ou qualitativos das lipoproteínas plasmáticas, associando-se a maior risco de aterosclerose e eventos cardiovasculares. O rastreamento e o tratamento adequados são fundamentais para reduzir a morbimortalidade por doenças cardiovasculares ateroscleróticas (DCVA). Com base nas diretrizes atuais da Sociedade Brasileira de Cardiologia, assinale a alternativa correta.

- (A) O tratamento farmacológico com estatinas está indicado apenas em pacientes com LDL-c acima de 190 mg/dL, sem necessidade de estratificação do risco global cardiovascular.
- (B) A redução de 10% nos níveis de LDL-c promove uma redução de aproximadamente 25% no risco relativo de eventos cardiovasculares maiores, independentemente da idade e do risco basal.
- (C) O rastreamento universal de dislipidemias deve ser realizado apenas em indivíduos acima de 40 anos, independentemente da presença de fatores de risco cardiovascular.
- (D) A hipercolesterolemia familiar heterozigótica é caracterizada por elevação do LDL-c geralmente acima de 190 mg/dL desde a infância e risco acentuado de eventos cardiovasculares precoces.

Questão 39

A Atenção Especializada em Cardiologia no Sistema Único de Saúde (SUS) integra a Rede de Atenção às Doenças Crônicas, sendo responsável por ações diagnósticas, terapêuticas e de reabilitação para pacientes com doenças cardiovasculares. Sobre as diretrizes e os princípios que regem essa atenção, analise as afirmativas a seguir:

I. As unidades de Atenção Especializada em Cardiologia atuam de forma isolada, com foco exclusivo no tratamento hospitalar e de urgência, sem articulação obrigatória com a Atenção Primária à Saúde.

II. As diretrizes do SUS para atenção cardiovascular priorizam a centralização dos serviços em grandes centros urbanos, a fim de concentrar tecnologia e reduzir a demanda de atendimento em municípios de pequeno porte.

III. O acesso aos serviços especializados em cardiologia deve ocorrer preferencialmente por meio de regulação, garantindo continuidade do cuidado e integração com os demais níveis de atenção da Rede de Atenção à Saúde.

Está correto o que se afirma em:

- (A) I, II e III.

- (B) III, apenas.
- (C) I e III, apenas.
- (D) I, apenas.

Questão 40

A insuficiência cardíaca (IC) é uma síndrome clínica complexa, resultante de disfunção estrutural ou funcional do coração, levando à incapacidade de bombear sangue em volume suficiente para atender às necessidades metabólicas dos tecidos. Acerca do assunto, registre V, para as afirmativas verdadeiras, e F, para as falsas:

() A ativação do sistema renina-angiotensina-aldosterona (SRAA) e do sistema nervoso simpático tem papel benéfico sustentado, pois aumenta o débito cardíaco e reduz a pós-carga de forma duradoura na IC.

() O remodelamento ventricular, inicialmente compensatório, contribui posteriormente para a progressão da disfunção cardíaca e para o aumento da mortalidade associada à IC.

() A insuficiência cardíaca com fração de ejeção preservada (ICFEp) está associada predominantemente à necrose de miócitos e perda significativa de massa miocárdica, sendo classicamente associada a doença coronariana isquêmica.

() Os inibidores do cotransportador sódio-glicose tipo 2 (iSGLT2), como a empagliflozina, mostraram benefícios na redução da hospitalização e mortalidade por IC, mesmo em pacientes não diabéticos.

Após análise, assinale a alternativa que apresenta a sequência correta dos itens acima, de cima para baixo:

- (A) V, F, F, V.
- (B) F, F, V, F.
- (C) F, V, V, F.
- (D) F, V, F, V.

RASCUNHO - NÃO DESTAQUE