

EDITAL Nº 001/2025 DO CONCURSO PÚBLICO PARA CARGOS DE NÍVEIS MÉDIO E SUPERIOR NO MUNICÍPIO DE FLORES (PE)

MUNICÍPIO DE FLORES (PE)

# MÉDICO PSIQUIATRA

**TARDE**

**Atenção: Fraudar ou tentar fraudar Concursos Públicos é Crime previsto no art. 311-A do Código Penal.**

## ORIENTAÇÕES IMPORTANTES AO CANDIDATO:

### 1. Conferência de documentos:

- ✓ Verifique seu nome, número do documento e número de inscrição em todos os materiais entregues.
- ✓ Confira o Caderno de Questões quanto a falhas de impressão ou numeração.

### 2. Cumprimento das normas:

- ✓ O descumprimento de qualquer regra constante no Edital, Caderno de Questões ou Folha de Respostas poderá acarretar a eliminação do candidato.

### 3. Folha de Respostas:

- ✓ É o único documento válido para avaliação.
- ✓ Preencha corretamente o campo da assinatura.
- ✓ Assinale apenas uma alternativa por item.
- ✓ Utilize apenas caneta esferográfica azul ou preta.
- ✓ Devolva a Folha de Respostas preenchida e assinada ao fiscal.

### 4. Divulgação de provas e gabaritos:

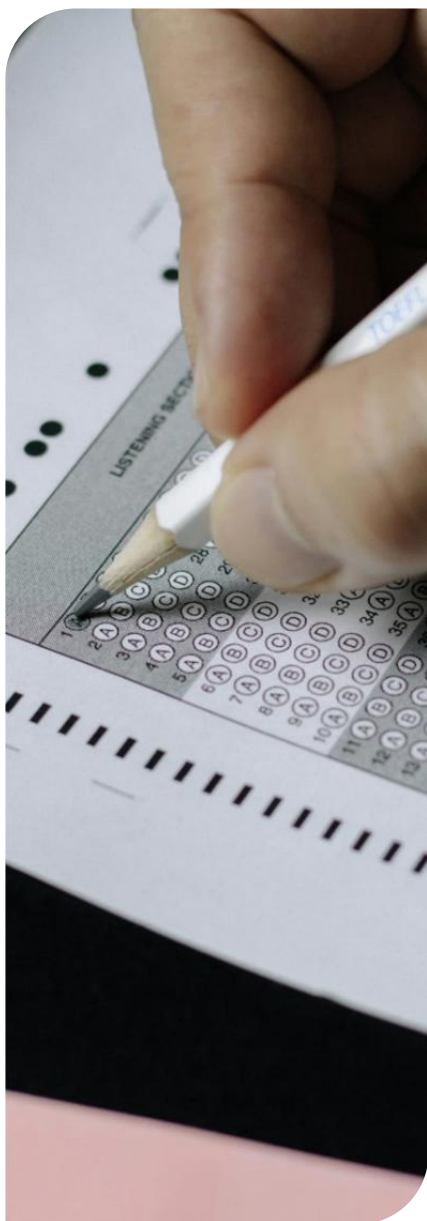
- ✓ Estarão disponíveis no site do Instituto IGEDUC ([www.igeduc.org.br](http://www.igeduc.org.br)), conforme o Edital.

### 5. Condutas proibidas:

- ✓ Manusear o Caderno de Questões antes do horário oficial.
- ✓ Comunicar-se com outros candidatos durante a prova.
- ✓ Usar aparelhos eletrônicos de qualquer tipo.
- ✓ Anotar o gabarito fora da Folha de Respostas.

### 6. Exceto quando o enunciado da questão determinar o contrário, considere as seguintes regras:

- ✓ As questões de Língua Portuguesa devem ser respondidas conforme a norma culta vigente à época da aplicação da prova; as de informática, com base na versão mais atualizada dos softwares mencionados na mesma data; e as de legislação, considerando a versão vigente e mais atual de cada lei.



Este caderno foi feito para ser útil — e reciclado. Descarte corretamente e ajude o planeta.



## CONHECIMENTOS GERAIS

### Questão 01

No âmbito de um programa de saúde do trabalhador, verificou-se a omissão de uma empresa em comunicar aos trabalhadores e às entidades sindicais os resultados de exames médicos e avaliações ambientais, sob a justificativa de "sigilo empresarial".

Considerando as disposições do Artigo 6º, §3º, inciso V, da Lei nº 8.080/1990, que define as atribuições relativas à saúde do trabalhador, assinale a alternativa CORRETA:

- (A) A informação só se dá ao Ministério Público.
- (B) A Lei impõe informar trabalhadores, entidades sindicais e empresas sobre resultados e riscos à saúde, respeitada a ética profissional.
- (C) O sigilo empresarial prevalece sempre, vedando informação.
- (D) A informação depende de ordem judicial.

### Questão 02

A governança interfederativa do SUS repousa na descentralização com direção única em cada esfera de governo, articulando União, Estados, DF e Municípios. Conforme os Artigos 9 e 10, da Lei nº 8.080/1990, assinale a CORRETA:

- (A) Direção descentralizada é incompatível com planejamento regionalizado.
- (B) Cada esfera exerce direção única no respectivo âmbito, articulada com as demais esferas.
- (C) A direção única é apenas da União; Estados e Municípios executam sem autonomia.
- (D) Municípios não possuem direção própria.

### Questão 03

A Lei nº 8.080/1990, que dispõe sobre as condições para a promoção, proteção e recuperação da saúde, estabelece os princípios fundamentais do Sistema Único de Saúde (SUS) e disciplina deveres, direitos e normas éticas aplicáveis à gestão e à execução dos serviços de saúde, públicos e privados. Com base exclusivamente nessa Lei, avalie as proposições a seguir:

I. É princípio do SUS o direito à informação, assegurando ao usuário o conhecimento sobre sua própria saúde, resguardado o sigilo das informações sempre que necessário.

II. No campo da saúde do trabalhador, a lei impõe o dever de informar trabalhadores e entidades sindicais sobre resultados de exames e avaliações ambientais, respeitada a ética profissional.

III. Na prestação de serviços privados que integrem o SUS, devem ser observados os princípios éticos e as normas técnicas e administrativas fixadas pelo órgão de direção do SUS, inclusive quanto às condições de funcionamento.

IV. A divulgação indiscriminada de dados pessoais sensíveis é admitida para fins de publicidade institucional, desde que relacionada a campanhas de saúde pública.

Assinale a alternativa CORRETA:

- (A) Estão corretas apenas I e II.
- (B) Estão corretas apenas I e III.
- (C) Estão corretas apenas I, II e III.
- (D) Estão corretas apenas II e IV.

### Questão 04

A Lei nº 8.142/1990 institucionaliza Conferências e Conselhos de Saúde como instâncias de participação e controle social. Conforme o Art. 1º, assinale a alternativa CORRETA:

- (A) O Conselho é consultivo e a Conferência ocorre anualmente.
- (B) A paridade dos usuários é facultativa.
- (C) Os Conselhos não tratam de aspectos econômico-financeiros.
- (D) O SUS contará, em cada esfera, com Conferência e Conselho de Saúde; o Conselho é permanente e deliberativo; e a representação dos usuários é paritária em relação ao conjunto dos demais segmentos.

### Questão 05

A Lei Orgânica da Saúde (Lei nº 8.080/1990) fixa princípios que vinculam a organização e o funcionamento do SUS, com impacto direto na formatação da rede assistencial e na definição de políticas públicas. Considerando o art. 7º, incisos I e II, assinale a alternativa que reproduz, de modo fiel, os comandos normativos referentes a universalidade e integralidade.

- (A) Universalidade de acesso aos serviços de saúde em todos os níveis de assistência e integralidade como conjunto articulado e contínuo de ações e serviços preventivos e curativos, individuais e coletivos, exigidos para cada caso.
- (B) Universalidade e integralidade restritas a grupos de risco previamente definidos.
- (C) Universalidade condicionada à regionalização urbana, integralidade apenas para vigilâncias.
- (D) Universalidade limitada por renda e contribuição, integralidade como atuação exclusiva hospitalar.

### Questão 06

A Lei nº 8.689/1993, ao extinguir o Instituto Nacional de Assistência Médica da Previdência Social (INAMPS), promoveu a incorporação de suas funções ao Sistema Único de Saúde (SUS) e disciplinou o destino de seu patrimônio, acervo documental e dotações orçamentárias.

Com base nas disposições dos Artigos 2 e 3 dessa Lei, considere as proposições a seguir:

I. Os bens e acervo do INAMPS serão inventariados e incorporados ou cedidos/doado, com guarda do acervo documental no Ministério da Saúde.

II. O inventário deve ser concluído em 180 dias e publicado no Diário Oficial da União.

III. As dotações orçamentárias do INAMPS podem ser transferidas ao Fundo Nacional de Saúde, que assumirá suas obrigações financeiras.

IV. A União não sucede o INAMPS em direitos e obrigações.

Assinale a alternativa CORRETA:

- (A) Estão corretas apenas I, II e III.
- (B) Estão corretas apenas I, II e IV.
- (C) Estão corretas apenas I e IV.
- (D) Estão corretas apenas II e IV.

### Questão 07

A Lei nº 8.689/1993, ao tratar da organização administrativa do Sistema Único de Saúde (SUS), estabelece mecanismos de transparência e controle social por meio da obrigatoriedade de apresentação periódica de relatórios de gestão pelos gestores do SUS. Com base no artigo 12 dessa lei, julgue as afirmativas a seguir e preencha as lacunas utilizando "V", para as verdadeiras, e "F", para as falsas.

( ) O gestor do SUS em cada esfera apresentará trimestralmente ao Conselho de Saúde e em audiência pública nas casas legislativas relatório detalhado com informações sobre recursos aplicados, auditorias e oferta/produção de serviços.

( ) O relatório é anual e facultativo, sem menção a audiência pública.

( ) O relatório deve ter ampla divulgação.

( ) O conteúdo abrange rede própria, contratada ou conveniada.

Assinale a alternativa que contém a sequência CORRETA, de cima para baixo:

- (A) V, F, V, V.
- (B) V, F, F, V.
- (C) F, V, V, V.
- (D) V, V, F, V.

### Questão 08

A Lei nº 8.689/1993, que dispõe sobre a extinção do Instituto Nacional de Assistência Médica da Previdência Social (INAMPS), promoveu uma das transformações mais relevantes na estrutura da saúde pública brasileira. A medida representou um marco na consolidação do Sistema Único de Saúde (SUS), criado pelas Leis nº 8.080/1990 e 8.142/1990, ao definir a redistribuição de competências e responsabilidades entre as esferas

federal, estadual e municipal.

Com base no Artigo 1º e seu parágrafo único dessa lei, assinale a alternativa CORRETA:

- (A) Suas atribuições foram transferidas ao Ministério da Previdência Social.
- (B) O INAMPS foi extinto, e suas funções, competências, atividades e atribuições foram absorvidas pelas instâncias federal, estadual e municipal gestoras do SUS.
- (C) O INAMPS foi mantido, apenas com mudança de nome.
- (D) Os serviços foram descontinuados sem absorção.

### Questão 09

A Lei nº 8.689/1993 disciplinou o processo de transição administrativa entre o Instituto Nacional de Assistência Médica da Previdência Social (INAMPS) e o Sistema Único de Saúde (SUS), prevendo normas sobre a transferência de serviços, bens e recursos, bem como a atuação supletiva dos entes federativos durante o período de adaptação. Com base nesses dispositivos, julgue as afirmativas a seguir e preencha as lacunas utilizando "V", para as verdadeiras, e "F", para as falsas.

( ) Os recursos de custeio dos serviços transferidos integrarão o montante transferido regular e automaticamente pelo FNS aos fundos estaduais/municipais.

( ) Com a transferência de serviços e bens, a União, por intermédio do MS, repassará regularmente aos fundos subnacionais os recursos que vinha aplicando.

( ) É proibida a publicação periódica da relação de recursos repassados.

( ) União e Estados podem executar serviços supletivamente na transição, conforme a lei.

Assinale a alternativa que contém a sequência CORRETA, de cima para baixo:

- (A) V, V, V, F.
- (B) F, V, V, V.
- (C) V, F, V, F.
- (D) V, V, F, V.

### Questão 10

Em auditoria, constatou-se que o Ministério da Saúde estruturou e avaliou política nacional de alimentação e nutrição, com apoio técnico às demais esferas. Segundo o artigo 16, IX, da Lei nº 8.080/1990, tal atuação é:

- (A) Medida sujeita a autorização do Poder Judiciário.
- (B) Competência da direção nacional, que deve formular, avaliar e apoiar políticas de alimentação e nutrição.
- (C) Atribuição municipal obrigatória.
- (D) Competência exclusiva estadual.

### Questão 11

A Lei nº 8.080/1990 diferencia, no campo de atuação do SUS, as ações de vigilância epidemiológica e vigilância sanitária, especificando conteúdos e alcances. Conforme o Art. 6º, §1º, I e II, assinale a alternativa CORRETA:

- (A) Vigilância sanitária abrange, além de bens e produtos, o controle da prestação de serviços de interesse da saúde; a vigilância epidemiológica envolve recomendação de medidas de controle.
- (B) Vigilância epidemiológica limita-se a coleta estatística, sem medidas de controle.
- (C) Vigilância sanitária não alcança serviços.
- (D) Vigilância epidemiológica cuida apenas de doenças infecciosas, sem eventos inusitados.

### Questão 12

Diante de agravo inusitado à saúde pública, o gestor requisitou temporariamente veículos e insumos privados para transporte e suporte assistencial, registrando os atos para indenização subsequente. À luz do artigo 15, XIII, da Lei nº 8.080/1990, a medida é:

- (A) Vedada por afronta irrestrita à livre iniciativa.
- (B) Dependente de homologação do Conselho de Saúde.
- (C) Autorizada, pois a autoridade pode requisitar bens e serviços, com justa indenização.
- (D) Vedada sem autorização judicial prévia.

### Questão 13

A Lei nº 8.689/1993 promoveu ajustes estruturais na administração federal da saúde, redefinindo vínculos funcionais e instituindo mecanismos de controle e fiscalização das ações e serviços públicos de saúde. Considerando as disposições contidas em seus Artigos 5 e 6, assinale a alternativa CORRETA:

- (A) A Lei determinou o aproveitamento de servidores em novos quadros do Ministério da Saúde, preservando direitos e vantagens legalmente adquiridos.
- (B) A Lei previu a extinção imediata de cargos e funções, sem possibilidade de redistribuição.
- (C) O Sistema Nacional de Auditoria foi criado para atuar exclusivamente sobre transferências fundo a fundo, sem competência fiscalizatória sobre outros serviços de saúde.
- (D) O controle das ações e serviços de saúde permaneceu centralizado na União, sem mecanismos de auditoria descentralizada.

### Questão 14

No âmbito do Sistema Único de Saúde (SUS), é recorrente o debate acerca da abrangência legal da assistência terapêutica integral, especialmente diante de alegações de que a legislação não incluiria a dimensão farmacêutica, ou seja, o fornecimento de medicamentos

e insumos necessários ao tratamento do paciente.

À luz do que dispõe o Artigo 6º, inciso I, alínea "d", da Lei nº 8.080/1990, que define as ações e serviços compreendidos no campo de atuação do SUS, assinale a alternativa CORRETA:

- (A) A assistência terapêutica é integral, inclusive farmacêutica, compondo o campo de atuação do SUS.
- (B) A dimensão farmacêutica é exclusiva do setor privado.
- (C) A Lei silencia sobre medicamentos no âmbito do SUS.
- (D) A terapêutica é restrita a procedimentos médicos, excluídos medicamentos.

### Questão 15

O conceito legal de saúde na Lei nº 8.080/1990 ultrapassa a noção estrita de doença e incorpora determinantes e condicionantes que fundamentam a ação estatal contínua. À luz dos Artigos 3º e 5º, I, assinale a alternativa CORRETA quanto aos objetivos do SUS.

- (A) Restringir-se a doenças transmissíveis e urgências.
- (B) Atuar apenas em assistência curativa individual, sem ações de promoção.
- (C) Identificar e divulgar os fatores determinantes e condicionantes da saúde, além da assistência quando necessária.
- (D) Limitar a intervenção a serviços hospitalares de alta complexidade.

### Questão 16

A Lei nº 8.142/1990 disciplina a participação da comunidade na gestão do Sistema Único de Saúde (SUS), consolidando o caráter democrático e descentralizado da política pública de saúde. Essa participação se materializa, principalmente, por meio das Conferências e Conselhos de Saúde, órgãos que possibilitam o controle social e a corresponsabilidade entre Estado e sociedade civil. Com base nas disposições da referida lei, examine as assertivas a seguir:

- I. O Conselho de Saúde é permanente e deliberativo, com atribuição de formular estratégias e controlar a execução da política de saúde, inclusive nos aspectos econômico-financeiros.
- II. A paridade dos usuários em relação ao conjunto dos demais segmentos é opcional.
- III. As Conferências de Saúde terão regimento próprio aprovado pelo respectivo conselho.
- IV. Os relatórios de gestão integram os requisitos para repasse, permitindo o controle previsto.

Assinale a alternativa CORRETA:

- (A) Estão corretas apenas I e III.

- (B) Estão corretas apenas I e II.
- (C) Estão corretas apenas I, III e IV.
- (D) Estão corretas apenas II e IV.

### Questão 17

O processo de planejamento e orçamento em saúde, segundo a Lei nº 8.080/1990, deve garantir coerência interfederativa e compatibilização de planos. À luz dos Artigos 30 e 31, assinale a CORRETA:

- (A) O planejamento é exclusivo da União.
- (B) O planejamento e o orçamento são ascendentes, do nível local ao federal, com compatibilização entre as esferas.
- (C) O processo prescinde de integração interfederativa.
- (D) O orçamento não se submete às normas do SUS.

### Questão 18

Para receber recursos do Fundo Nacional de Saúde, a Lei nº 8.142/1990 exige requisitos cumulativos. Conforme o artigo 4º, é CORRETO afirmar que o ente deve contar com:

- (A) Convênio específico com o Ministério da Saúde.
- (B) Apenas Conselho de Saúde, sem fundo.
- (C) Autorização anual da Assembleia Legislativa.
- (D) Fundo de Saúde; Conselho de Saúde (com composição paritária); e Plano de Saúde.

### Questão 19

Uma secretaria estadual questiona a forma de alocação de despesas no Fundo Nacional de Saúde e o repasse regular e automático de recursos aos entes subnacionais. Segundo os Artigos 2º e 3º da Lei nº 8.142/1990, é CORRETO afirmar que:

- (A) O FNS não cobre ações estaduais/municipais.
- (B) O repasse depende apenas de emenda parlamentar.
- (C) Os recursos do FNS contemplam despesas do MS e cobertura das ações e serviços implementados por Estados, DF e Municípios (art. 2º), e o repasse ocorre de forma regular e automática.
- (D) O repasse é eventual e discricionário, sem critério legal.

### Questão 20

Em um Município com déficit temporário de oferta, firmaram-se convênios com entidade filantrópica para cobertura assistencial até a expansão da rede pública. De acordo com o Artigo 19, da Lei nº 8.080/1990, essa solução:

- (A) É exclusiva para alta complexidade.
- (B) É participação primária, com delegação total de coordenação do SUS.

(C) É participação complementar, mediante contrato ou convênio, com preferência às entidades filantrópicas e sem fins lucrativos.

(D) Depende de licitação de obras públicas.

## CONHECIMENTOS ESPECÍFICOS

### Questão 21

A personalidade representa um conjunto dinâmico de características psicológicas que determinam os padrões de pensar, sentir e agir de um indivíduo ao longo do tempo. Acerca do assunto, registre V, para as afirmativas verdadeiras, e F, para as falsas:

(\_\_ ) Segundo a teoria psicodinâmica, a personalidade é estruturada por instâncias psíquicas — id, ego e superego — que interagem de forma dinâmica e conflituosa, influenciando o comportamento e os sintomas neuróticos.

(\_\_ ) As abordagens humanistas consideram que a personalidade se desenvolve plenamente quando o indivíduo atinge a autorrealização, sendo a congruência entre o self real e o self ideal um indicador de saúde psicológica.

(\_\_ ) O desenvolvimento da personalidade é um processo exclusivamente biológico, determinado por fatores genéticos, sendo pouco influenciado por experiências sociais, vínculos afetivos e contexto cultural.

(\_\_ ) As teorias dos traços propõem que a personalidade pode ser compreendida a partir de dimensões estáveis e mensuráveis, como as cinco grandes dimensões do modelo Big Five: abertura, conscienciosidade, extroversão, amabilidade e neuroticismo.

Após análise, assinale a alternativa que apresenta a sequência CORRETA dos itens acima, de cima para baixo:

- (A) V, V, V, V.
- (B) V, F, F, F.
- (C) V, V, F, V.
- (D) F, F, V, V.

### Questão 22

A psiquiatria comunitária surgiu como resposta à necessidade de substituir o modelo hospitalocêntrico por um cuidado territorial e integrado, centrado na pessoa e na comunidade. Acerca do assunto, registre V, para as afirmativas verdadeiras, e F, para as falsas:

(\_\_ ) A psiquiatria comunitária mantém-se centrada em grandes hospitais psiquiátricos, priorizando o tratamento isolado dos pacientes, o que garante maior controle terapêutico e eficácia clínica.

(\_\_ ) A psiquiatria comunitária tem como um de seus princípios a reintegração social das pessoas com transtornos mentais, promovendo sua inclusão nas redes familiares, sociais e laborais.

(\_\_ ) A integração entre a psiquiatria comunitária e a

Atenção Básica à Saúde visa ampliar o acesso, a detecção precoce e o manejo compartilhado dos transtornos mentais, especialmente por meio das equipes de Saúde da Família e dos Núcleos de Apoio à Saúde da Família (NASF).

( ) O modelo comunitário enfatiza o cuidado longitudinal e contínuo, com foco na promoção da saúde mental, prevenção de recaídas e redução de internações psiquiátricas desnecessárias.

Após análise, assinale a alternativa que apresenta a sequência correta dos itens acima, de cima para baixo:

- (A) F, V, V, V.
- (B) V, V, V, F.
- (C) V, F, F, V.
- (D) F, F, V, V.

### Questão 23

O conceito de neurose sofreu transformações ao longo da história da psiquiatria e da psicanálise, passando de uma noção médica geral a uma categoria psicodinâmica específica. Acerca do assunto, registre V, para as afirmativas verdadeiras, e F, para as falsas:

( ) O termo "neurose" foi originalmente empregado no século XVIII por William Cullen para designar doenças dos nervos sem causa orgânica aparente, sendo inicialmente um conceito de natureza médica e não psicológica.

( ) Emil Kraepelin classificou as neuroses a partir de critérios exclusivamente biológicos, considerando-as formas iniciais de psicose que evoluíam inevitavelmente para quadros delirantes.

( ) Na psiquiatria contemporânea, a categoria "neurose" foi mantida formalmente nas classificações diagnósticas como o DSM-5 e a CID-11, sendo considerada um diagnóstico autônomo amplamente utilizado na prática clínica.

( ) Para Sigmund Freud, as neuroses resultam de conflitos inconscientes entre o id e o ego, relacionados à repressão de impulsos e desejos, e seu tratamento fundamenta-se na interpretação simbólica e no método catártico.

Após análise, assinale a alternativa que apresenta a sequência correta dos itens acima, de cima para baixo:

- (A) F, F, V, V.
- (B) V, F, F, V.
- (C) V, V, V, V.
- (D) V, F, F, F.

### Questão 24

Um menino de 8 anos é encaminhado ao serviço de saúde por apresentar baixo rendimento escolar, dificuldade de concentração e atraso no desenvolvimento da linguagem. A equipe multiprofissional observa limitações no comportamento

adaptativo, especialmente nas habilidades sociais e práticas cotidianas. A partir da avaliação clínica e psicométrica, o profissional considera a possibilidade de um transtorno do desenvolvimento intelectual. Considerando os critérios diagnósticos, classificatórios e terapêuticos relacionados à deficiência intelectual (oligofrenia), assinale a alternativa correta.

- (A) O tratamento da deficiência intelectual baseia-se principalmente em intervenções farmacológicas voltadas à melhora direta da capacidade cognitiva e aumento do QI.
- (B) O diagnóstico de deficiência intelectual deve ser confirmado apenas após os 10 anos de idade, quando o desenvolvimento cognitivo está completo e o QI é estável.
- (C) A deficiência intelectual é definida por limitações significativas nas funções intelectuais e no comportamento adaptativo, com início antes dos 18 anos, e sua abordagem terapêutica envolve avaliação multiprofissional, reabilitação e suporte psicossocial.
- (D) A deficiência intelectual é caracterizada exclusivamente pela redução do Quociente de Inteligência (QI), independentemente do desempenho adaptativo ou do início precoce dos sintomas.

### Questão 25

As epilepsias constituem um grupo heterogêneo de doenças neurológicas crônicas que frequentemente se associam a manifestações psiquiátricas, tanto interictais quanto periictais. Considerando esse assunto, analise as afirmativas a seguir.

I. Transtornos psiquiátricos são altamente prevalentes em indivíduos com epilepsia, especialmente depressão e ansiedade, podendo ocorrer de forma interictal, periictal ou pós-ictal, sendo a depressão interictal o transtorno mais comum.

II. A epilepsia do lobo temporal está particularmente associada a alterações de humor, sintomas psicóticos e mudanças de personalidade interictais, frequentemente descritas como hipermoralismo, religiosidade excessiva e viscosidade afetiva.

III. O tratamento psiquiátrico de pacientes com epilepsia deve considerar cuidadosamente os efeitos psicotrópicos e convulsivantes dos fármacos, sendo os antidepressivos inibidores seletivos da recaptção de serotonina (ISRS) geralmente seguros, enquanto antipsicóticos de primeira geração e antidepressivos tricíclicos requerem cautela devido ao risco de redução do limiar convulsivo.

Assinale a alternativa que apresenta a(s) proposição(ões) CORRETA(S).

- (A) I e III.
- (B) I, II e III.
- (C) I e II.
- (D) II.

### Questão 26

Durante o atendimento em uma unidade de saúde mental, um paciente demonstra sofrimento intenso e relata sentir-se desvalorizado por experiências anteriores com o serviço público, afirmando que "ninguém o ouve de verdade". O profissional responsável busca estabelecer uma relação de confiança, permitindo que o usuário exponha livremente suas percepções e participe das decisões sobre o próprio cuidado. Considerando as diretrizes do SUS voltadas à atenção humanizada em saúde mental, assinale a alternativa CORRETA sobre os princípios que devem orientar essa prática profissional.

- (A) A escuta qualificada deve concentrar-se na identificação de sintomas psiquiátricos, sem necessidade de abordagem emocional ou subjetiva durante o atendimento.
- (B) A humanização do cuidado implica corresponsabilidade entre profissional e usuário, reconhecendo a autonomia do sujeito e sua participação ativa no processo terapêutico.
- (C) O acolhimento deve limitar-se à identificação técnica do problema e ao encaminhamento rápido do usuário ao especialista, evitando prolongar o contato inicial.
- (D) O acolhimento é uma atribuição exclusiva dos serviços especializados de saúde mental, não sendo aplicável aos demais níveis da atenção em saúde.

### Questão 27

A psicoterapia constitui um campo amplo de práticas clínicas fundamentadas em referenciais teóricos diversos, voltadas à promoção da saúde mental, ao alívio do sofrimento psíquico e à modificação de padrões de comportamento e relação. Acerca do assunto, registre V, para as afirmativas verdadeiras, e F, para as falsas:

() A terapia cognitivo-comportamental (TCC) baseia-se na identificação e reestruturação de pensamentos e crenças disfuncionais, sendo amplamente utilizada no tratamento de transtornos de ansiedade, depressão e transtornos alimentares.

() As terapias sistêmicas, embora se originem do estudo das dinâmicas familiares, atualmente não possuem nenhuma aplicação fora do contexto familiar, sendo restritas a intervenções com casais e famílias.

() A psicanálise, desenvolvida por Sigmund Freud, propõe que o sofrimento psíquico decorre de conflitos inconscientes, e o processo terapêutico busca torná-los conscientes por meio da interpretação e da associação livre.

() A terapia humanista-existencial, representada por autores como Carl Rogers e Viktor Frankl, enfatiza a experiência subjetiva, a liberdade e a autorrealização, valorizando a relação terapêutica como elemento central do processo.

Após análise, assinale a alternativa que apresenta a sequência CORRETA dos itens acima, de cima para baixo:

(A) V, V, V, V.

(B) V, F, F, F.

(C) F, F, V, V.

(D) V, F, V, V.

### Questão 28

As demências, atualmente denominadas transtornos neurocognitivos maiores no DSM-5, representam síndromes caracterizadas por declínio progressivo das funções cognitivas e impacto na funcionalidade do indivíduo. Acerca do assunto, registre V, para as afirmativas verdadeiras, e F, para as falsas:

() De acordo com o DSM-5, o termo "demência" foi substituído por "transtorno neurocognitivo leve", abrangendo quadros em que o comprometimento cognitivo interfere significativamente nas atividades básicas da vida diária.

() O envelhecimento fisiológico é caracterizado por perda progressiva e irreversível das funções cognitivas, especialmente da memória, o que torna inevitável o desenvolvimento de um quadro demencial em idades avançadas.

() Os transtornos neurocognitivos maiores são condições congênitas ou do desenvolvimento, e seu diagnóstico deve ser feito preferencialmente na infância, antes da consolidação das funções cognitivas.

() A demência, segundo a OMS, é uma síndrome geralmente crônica e progressiva, na qual há deterioração da função cognitiva além do esperado para a idade, podendo afetar memória, linguagem, orientação, pensamento e comportamento.

Após análise, assinale a alternativa que apresenta a sequência correta dos itens acima, de cima para baixo:

(A) V, V, V, V.

(B) F, F, F, V.

(C) F, F, V, V.

(D) V, F, F, F.

### Questão 29

O movimento da antipsiquiatria surgiu a partir da década de 1960 como uma crítica às práticas tradicionais da psiquiatria, questionando seus fundamentos científicos, éticos e institucionais. Acerca do assunto, registre V, para as afirmativas verdadeiras, e F, para as falsas:

() R. D. Laing, outro representante associado às críticas à psiquiatria tradicional, negava categoricamente a existência de transtornos psicóticos (como a esquizofrenia), considerando-os meramente fraudes simuladas por pacientes que buscavam atenção.

() Thomas Szasz, figura central do movimento antipsiquiatria, argumentou que a categoria de "doença mental" é em grande parte um construto social que medicaliza problemas morais e sociais, e por isso defendia que a internação e a coerção psiquiátrica são práticas eticamente problemáticas.

( ) As ideias de Franco Basaglia e a reforma italiana levada pela Lei 180/1978 visavam a substituição imediata e universal dos hospitais psiquiátricos por serviços comunitários sem qualquer transição, tendo resultado numa política que desligou subitamente todos os pacientes das instituições sem criação de alternativas.

( ) Críticas clássicas da antipsiquiatria (representadas por autores como Szasz, Laing e análises institucionais de Goffman) enfatizam — entre outros pontos — o papel da institucionalização, do poder e da coerção na produção de sofrimento e na medicalização excessiva do comportamento; muitas dessas críticas inspiraram reformas e debates éticos sobre redução da coerção e cuidado comunitário.

Após análise, assinale a alternativa que apresenta a sequência correta dos itens acima, de cima para baixo:

- (A) F, V, V, F.
- (B) V, F, F, V.
- (C) F, V, F, V.
- (D) F, F, V, F.

### Questão 30

A Política Nacional de Saúde Mental no Brasil consolidou-se a partir da Reforma Psiquiátrica e tem como foco o cuidado em liberdade e a substituição progressiva do modelo hospitalocêntrico. Acerca do assunto, registre V, para as afirmativas verdadeiras, e F, para as falsas:

( ) A política de saúde mental brasileira foi criada durante o regime militar, tendo como principal objetivo o fortalecimento das instituições psiquiátricas e o aumento do número de leitos hospitalares especializados.

( ) A Lei nº 10.216/2001 assegura os direitos das pessoas com transtornos mentais e define que o tratamento deve priorizar o atendimento em serviços comunitários, utilizando a internação apenas como último recurso.

( ) A atenção psicossocial no Brasil está totalmente estruturada e homogênea em todas as regiões, com cobertura integral da população e ausência de desafios em termos de financiamento e integração com a Atenção Primária.

( ) A criação dos Centros de Atenção Psicossocial (CAPS) e dos Serviços Residenciais Terapêuticos (SRT) representa a principal estratégia da política de desinstitucionalização, promovendo o cuidado territorial e a reinserção social.

Após análise, assinale a alternativa que apresenta a sequência correta dos itens acima, de cima para baixo:

- (A) F, V, F, V.
- (B) V, F, F, F.
- (C) V, V, V, V.
- (D) F, F, V, V.

### Questão 31

A esquizofrenia é um transtorno psicótico crônico e grave, cuja compreensão evoluiu desde os conceitos clássicos de dementia praecox até a atual abordagem dimensional do DSM-5 e da CID-11. Sobre os conhecimentos atuais sobre sua fisiopatologia, classificação, curso clínico e tratamento, analise as afirmativas a seguir:

I. A esquizofrenia paranoide apresenta predominância de delírios e alucinações auditivas, mas tende a preservar a afetividade e as funções cognitivas por mais tempo, sendo associada a melhor prognóstico entre os subtipos.

II. A teoria dopaminérgica da esquizofrenia postula uma hipoatividade dopaminérgica mesolímbica responsável pelos sintomas positivos e uma hiperatividade mesocortical relacionada aos sintomas negativos.

III. As diretrizes atuais indicam o uso de antipsicóticos atípicos como tratamento de primeira linha, devido ao menor risco de sintomas extrapiramidais e melhor eficácia sobre sintomas negativos, embora sua escolha deva considerar o perfil metabólico e cardiovascular do paciente.

Está correto o que se afirma em:

- (A) I, II e III.
- (B) II, apenas.
- (C) I e III, apenas.
- (D) I, apenas.

### Questão 32

O preventivismo em psiquiatria representa uma abordagem voltada à antecipação e redução do risco de transtornos mentais, integrando ações de promoção, prevenção e detecção precoce. Sobre esse conceito, analise as afirmativas a seguir:

I. A psiquiatria preventiva enfatiza apenas o diagnóstico precoce e o uso de psicofármacos como estratégia central para impedir o agravamento de transtornos mentais, sem considerar fatores psicossociais.

II. O preventivismo moderno baseia-se na segregação dos indivíduos com risco de adoecimento mental, visando minimizar o contato social e reduzir o estigma em ambientes comunitários.

III. As práticas preventivas em saúde mental envolvem ações em três níveis - primário, secundário e terciário - incluindo a promoção da saúde mental, a detecção precoce de sinais de sofrimento psíquico e a reabilitação psicossocial de pessoas com transtornos mentais.

Está correto o que se afirma em:

- (A) III, apenas.
- (B) I, apenas.
- (C) I, II e III.
- (D) I e III, apenas.

### Questão 33

Durante uma internação psiquiátrica involuntária, um paciente em crise psicótica recusa-se a receber medicação e solicita contato com familiares. O médico responsável avalia que o tratamento é necessário para conter os sintomas e prevenir riscos, mas também reconhece o direito do paciente à dignidade e à informação. Considerando os princípios éticos que regem a atuação médica e a assistência em saúde mental, assinale a alternativa correta.

- (A) O sigilo profissional pode ser quebrado livremente quando o médico entender que a revelação de informações pode beneficiar o paciente, mesmo sem autorização legal.
- (B) O respeito à autonomia e ao consentimento informado deve ser garantido, mesmo em contextos de vulnerabilidade psíquica, devendo o médico registrar justificativas éticas e legais quando houver necessidade de intervenção sem consentimento.
- (C) A recusa terapêutica em contextos de internação psiquiátrica não deve ser registrada, pois o paciente está sob tutela médica e o consentimento é presumido.
- (D) O princípio da beneficência autoriza o médico a tomar qualquer decisão sem considerar a autonomia do paciente, desde que haja justificativa clínica plausível.

### Questão 34

A Rede de Atenção Psicossocial (RAPS), instituída pela Portaria nº 3.088/2011, organiza os serviços e ações voltados à atenção integral em saúde mental no Sistema Único de Saúde (SUS), articulando diferentes pontos de atenção. Considerando sua estrutura, componentes e diretrizes, analise as afirmativas a seguir.

I. A RAPS é composta por diferentes pontos de atenção, incluindo Atenção Básica, Atenção Psicossocial Especializada, Atenção de Urgência e Emergência, Atenção Residencial de Caráter Transitório, Atenção Hospitalar e estratégias de reabilitação psicossocial, garantindo a integralidade do cuidado.

II. Um dos princípios orientadores da RAPS é a articulação intersetorial, envolvendo saúde, assistência social, justiça e educação, com vistas à reinserção social e à promoção da autonomia das pessoas com transtornos mentais.

III. A Portaria nº 3.088/2011 reforça o modelo hospitalocêntrico, priorizando a internação psiquiátrica prolongada em detrimento das ações comunitárias e territoriais, com o objetivo de centralizar o cuidado especializado.

Assinale a alternativa que apresenta a(s) proposição(ões) CORRETA(S).

- (A) II.
- (B) I e II.
- (C) I, II e III.

(D) I e III.

### Questão 35

O consumo nocivo de álcool compreende um continuum que vai desde padrões de uso de risco até o transtorno por uso de álcool (alcooolismo), com importantes repercussões clínicas, sociais e funcionais. Considerando os critérios diagnósticos atuais e as principais abordagens terapêuticas relacionadas ao transtorno por uso de álcool, analise as assertivas a seguir e assinale a alternativa CORRETA.

- (A) O diagnóstico de alcooolismo (transtorno por uso de álcool) exige necessariamente a presença de dependência física (tolerância e/ou síndrome de abstinência); sem sinais de dependência fisiológica, não há diagnóstico de transtorno.
- (B) Segundo o DSM-5, o transtorno por uso de álcool (Alcohol Use Disorder — AUD) é definido por um padrão problemático de consumo com 11 critérios, sendo o número de critérios presentes em 12 meses usado para graduar a gravidade (leve, moderado, grave).
- (C) Intervenções breves e estratégias psicossociais não têm evidência de benefício em usuários de risco; a única abordagem validada para reduzir consumo ou manter abstinência é a farmacoterapia (naltrexona/acamprosato/disulfiram).
- (D) Benzodiazepínicos estão formalmente contraindicados no manejo da abstinência alcoólica aguda; por isso, benzodiazepínicos nunca devem ser usados na desintoxicação por risco de piora clínica.

### Questão 36

A psiquiatria democrática surgiu como um movimento crítico às práticas manicomiais tradicionais, buscando promover uma abordagem humanista, comunitária e centrada nos direitos dos pacientes. Dado o contexto, analise as afirmativas a seguir:

I. O movimento da psiquiatria democrática teve como princípio central a reorganização da psiquiatria hospitalar, com ênfase na segregação terapêutica e na contenção física como estratégias de reintegração social.

II. A psiquiatria democrática, originada na Itália sob a liderança de Franco Basaglia, propôs o fechamento progressivo dos hospitais psiquiátricos e a substituição destes por serviços comunitários, valorizando a reabilitação psicossocial e a cidadania das pessoas com sofrimento mental.

III. A psiquiatria democrática não teve impacto direto sobre as políticas públicas brasileiras, uma vez que sua influência se restringiu ao contexto europeu e não inspirou mudanças legislativas na América Latina.

Está correto o que se afirma em:

- (A) II, apenas.
- (B) III, apenas.
- (C) I, II e III.

(D) I e II, apenas.

### Questão 37

A história da psiquiatria é marcada por mudanças nas concepções sobre a loucura, nas formas de tratamento e nas instituições de cuidado. Acerca do assunto, registre V, para as afirmativas verdadeiras, e F, para as falsas:

(\_\_\_) Emil Kraepelin propôs uma classificação das doenças mentais baseada em critérios fenomenológicos e observação longitudinal, distinguindo a demência precoce da psicose maníaco-depressiva, o que consolidou o modelo psicodinâmico da psiquiatria.

(\_\_\_) Philippe Pinel é reconhecido por introduzir o chamado "tratamento moral" no final do século XVIII, representando uma ruptura com práticas de encarceramento e punição, e defendendo uma abordagem mais humanizada e clínica da loucura.

(\_\_\_) O movimento da Reforma Psiquiátrica italiana, liderado por Franco Basaglia, buscava a revalorização das instituições asilares por meio da expansão dos manicômios e do reforço da tutela médica sobre os pacientes com transtornos mentais.

(\_\_\_) Sigmund Freud, ao desenvolver a psicanálise, introduziu uma leitura simbólica e inconsciente do sofrimento mental, afastando-se do paradigma organicista predominante no final do século XIX.

Após análise, assinale a alternativa que apresenta a sequência correta dos itens acima, de cima para baixo:

- (A) V, V, V, V.
- (B) F, F, V, V.
- (C) V, F, F, F.
- (D) F, V, F, V.

### Questão 38

Ao longo da história, a compreensão da doença mental passou por transformações significativas, desde explicações místicas e morais até modelos médico-biológicos, psicodinâmicos e biopsicossociais. As concepções contemporâneas buscam integrar aspectos neurobiológicos, psicológicos e socioculturais, promovendo abordagens mais humanizadas e baseadas em evidências. Considerando as principais evoluções modernas na concepção da doença mental, assinale a alternativa correta.

- (A) A atual classificação diagnóstica da OMS e da APA abandonou completamente a ideia de que o sofrimento psíquico pode ter múltiplas causas, adotando um modelo puramente descritivo e não dimensional.
- (B) A perspectiva biopsicossocial, amplamente adotada nas últimas décadas, reconhece que fatores genéticos, cognitivos, emocionais e contextuais interagem de maneira complexa na origem e manutenção dos transtornos mentais.

(C) A concepção psicodinâmica moderna propõe que os transtornos mentais decorrem unicamente de conflitos inconscientes de origem infantil, sem qualquer relação com processos neurobiológicos.

(D) O modelo biológico contemporâneo considera a doença mental exclusivamente como resultado de alterações estruturais do sistema nervoso central, desconsiderando fatores psicológicos e sociais.

### Questão 39

A personalidade psicopática é considerada uma condição inserida dentro dos transtornos de personalidade antissocial, caracterizada por um padrão persistente de desrespeito e violação dos direitos alheios, além de características afetivas e interpessoais específicas. O diagnóstico baseia-se em critérios clínicos e comportamentais, com ênfase na falta de empatia, manipulação e ausência de remorso. Considerando os aspectos conceituais, diagnósticos e terapêuticos relacionados à personalidade psicopática, assinale a alternativa correta.

- (A) A psicopatia é diagnosticada exclusivamente com base em alterações neurobiológicas objetivamente comprovadas por exames de neuroimagem funcional.
- (B) O tratamento farmacológico é eficaz para reduzir diretamente os traços de frieza emocional e falta de empatia característicos da psicopatia.
- (C) O diagnóstico de personalidade psicopática é feito prioritariamente a partir da aplicação da Escala de Avaliação da Psicopatia de Hare (PCL-R), complementada por avaliação clínica e histórico comportamental.
- (D) A psicopatia é um transtorno de início agudo, geralmente associado a episódios psicóticos transitórios e alterações cognitivas graves.

### Questão 40

Um município de médio porte busca reorganizar sua rede de atenção psicossocial de acordo com as diretrizes da Portaria nº 336/2002 do Ministério da Saúde, que institui os Centros de Atenção Psicossocial (CAPS) como dispositivos estratégicos na Reforma Psiquiátrica brasileira. O gestor pretende definir a estrutura, o público-alvo e a abrangência territorial de cada modalidade de CAPS, a fim de garantir o cuidado integral, contínuo e em regime de liberdade. Considerando as normativas legais vigentes, assinale a alternativa correta sobre as diretrizes e o funcionamento dos CAPS.

- (A) O CAPS II é voltado ao atendimento de municípios com população entre 70.000 e 200.000 habitantes, devendo funcionar com equipe multiprofissional, oferta de atendimento individual e coletivo, e suporte às equipes da Atenção Básica.

- (B) O CAPS I (infantojuvenil) deve funcionar com equipe mínima composta por médico psiquiatra, enfermeiro e psicólogo, sem a obrigatoriedade de outros profissionais da área social ou pedagógica, pois seu foco é exclusivamente clínico.
- (C) O CAPS AD III atua exclusivamente no tratamento ambulatorial de dependência química, sem previsão de acolhimento noturno, devendo encaminhar casos graves para internação hospitalar psiquiátrica.
- (D) O CAPS I deve atender exclusivamente pacientes adultos com transtornos mentais severos e persistentes, restringindo o atendimento de crianças e adolescentes a serviços especializados fora da Rede de Atenção Psicossocial (RAPS).

RASCUNHO - NÃO DESTAQUE