

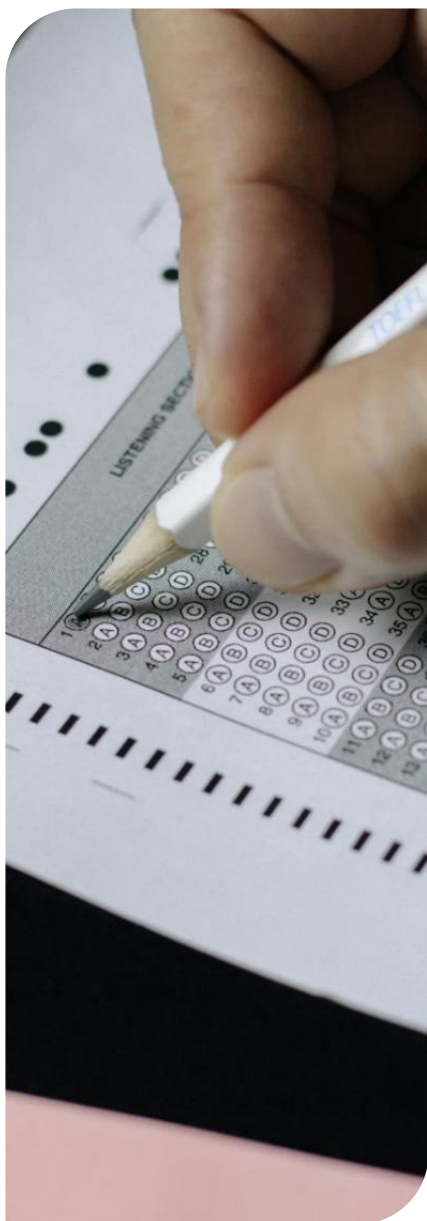
EDITAL Nº 001/2025 DO CONCURSO PÚBLICO PARA CARGOS DE NÍVEIS MÉDIO E SUPERIOR NO MUNICÍPIO DE FLORES (PE)

MUNICÍPIO DE FLORES (PE)

NUTRICIONISTA

TARDE

Atenção: Fraudar ou tentar fraudar Concursos Públicos é Crime previsto no art. 311-A do Código Penal.



ORIENTAÇÕES IMPORTANTES AO CANDIDATO:

1. Conferência de documentos:

- ✓ Verifique seu nome, número do documento e número de inscrição em todos os materiais entregues.
- ✓ Confira o Caderno de Questões quanto a falhas de impressão ou numeração.

2. Cumprimento das normas:

- ✓ O descumprimento de qualquer regra constante no Edital, Caderno de Questões ou Folha de Respostas poderá acarretar a eliminação do candidato.

3. Folha de Respostas:

- ✓ É o único documento válido para avaliação.
- ✓ Preencha corretamente o campo da assinatura.
- ✓ Assinale apenas uma alternativa por item.
- ✓ Utilize apenas caneta esferográfica azul ou preta.
- ✓ Devolva a Folha de Respostas preenchida e assinada ao fiscal.

4. Divulgação de provas e gabaritos:

- ✓ Estarão disponíveis no site do Instituto IGEDUC (www.igeduc.org.br), conforme o Edital.

5. Condutas proibidas:

- ✓ Manusear o Caderno de Questões antes do horário oficial.
- ✓ Comunicar-se com outros candidatos durante a prova.
- ✓ Usar aparelhos eletrônicos de qualquer tipo.
- ✓ Anotar o gabarito fora da Folha de Respostas.

6. Exceto quando o enunciado da questão determinar o contrário, considere as seguintes regras:

- ✓ As questões de Língua Portuguesa devem ser respondidas conforme a norma culta vigente à época da aplicação da prova; as de informática, com base na versão mais atualizada dos softwares mencionados na mesma data; e as de legislação, considerando a versão vigente e mais atual de cada lei.



Este caderno foi feito para ser útil — e reciclado. Descarte corretamente e ajude o planeta.



CONHECIMENTOS GERAIS

Questão 01

A Lei nº 8.689/1993, ao extinguir o Instituto Nacional de Assistência Médica da Previdência Social (INAMPS), promoveu a incorporação de suas funções ao Sistema Único de Saúde (SUS) e disciplinou o destino de seu patrimônio, acervo documental e dotações orçamentárias.

Com base nas disposições dos Artigos 2 e 3 dessa Lei, considere as proposições a seguir:

I. Os bens e acervo do INAMPS serão inventariados e incorporados ou cedidos/doado, com guarda do acervo documental no Ministério da Saúde.

II. O inventário deve ser concluído em 180 dias e publicado no Diário Oficial da União.

III. As dotações orçamentárias do INAMPS podem ser transferidas ao Fundo Nacional de Saúde, que assumirá suas obrigações financeiras.

IV. A União não sucede o INAMPS em direitos e obrigações.

Assinale a alternativa CORRETA:

- (A) Estão corretas apenas I, II e IV.
- (B) Estão corretas apenas I e IV.
- (C) Estão corretas apenas II e IV.
- (D) Estão corretas apenas I, II e III.

Questão 02

No âmbito do Sistema Único de Saúde (SUS), é recorrente o debate acerca da abrangência legal da assistência terapêutica integral, especialmente diante de alegações de que a legislação não incluiria a dimensão farmacêutica, ou seja, o fornecimento de medicamentos e insumos necessários ao tratamento do paciente.

À luz do que dispõe o Artigo 6º, inciso I, alínea "d", da Lei nº 8.080/1990, que define as ações e serviços compreendidos no campo de atuação do SUS, assinale a alternativa CORRETA:

- (A) A terapêutica é restrita a procedimentos médicos, excluídos medicamentos.
- (B) A assistência terapêutica é integral, inclusive farmacêutica, compondo o campo de atuação do SUS.
- (C) A dimensão farmacêutica é exclusiva do setor privado.
- (D) A Lei silencia sobre medicamentos no âmbito do SUS.

Questão 03

A Lei nº 8.142/1990 disciplina a participação da comunidade na gestão do Sistema Único de Saúde (SUS), consolidando o caráter democrático e descentralizado da política pública de saúde. Essa

participação se materializa, principalmente, por meio das Conferências e Conselhos de Saúde, órgãos que possibilitam o controle social e a corresponsabilidade entre Estado e sociedade civil. Com base nas disposições da referida lei, examine as assertivas a seguir:

I. O Conselho de Saúde é permanente e deliberativo, com atribuição de formular estratégias e controlar a execução da política de saúde, inclusive nos aspectos econômico-financeiros.

II. A paridade dos usuários em relação ao conjunto dos demais segmentos é opcional.

III. As Conferências de Saúde terão regimento próprio aprovado pelo respectivo conselho.

IV. Os relatórios de gestão integram os requisitos para repasse, permitindo o controle previsto.

Assinale a alternativa CORRETA:

- (A) Estão corretas apenas I e II.
- (B) Estão corretas apenas I, III e IV.
- (C) Estão corretas apenas I e III.
- (D) Estão corretas apenas II e IV.

Questão 04

O conceito legal de saúde na Lei nº 8.080/1990 ultrapassa a noção estrita de doença e incorpora determinantes e condicionantes que fundamentam a ação estatal contínua. À luz dos Artigos 3º e 5º, I, assinale a alternativa CORRETA quanto aos objetivos do SUS.

- (A) Limitar a intervenção a serviços hospitalares de alta complexidade.
- (B) Atuar apenas em assistência curativa individual, sem ações de promoção.
- (C) Identificar e divulgar os fatores determinantes e condicionantes da saúde, além da assistência quando necessária.
- (D) Restringir-se a doenças transmissíveis e urgências.

Questão 05

Para receber recursos do Fundo Nacional de Saúde, a Lei nº 8.142/1990 exige requisitos cumulativos. Conforme o artigo 4º, é CORRETO afirmar que o ente deve contar com:

- (A) Convênio específico com o Ministério da Saúde.
- (B) Autorização anual da Assembleia Legislativa.
- (C) Apenas Conselho de Saúde, sem fundo.
- (D) Fundo de Saúde; Conselho de Saúde (com composição paritária); e Plano de Saúde.

Questão 06

Diante de agravo inusitado à saúde pública, o gestor requisitou temporariamente veículos e insumos privados para transporte e suporte assistencial, registrando os

atos para indenização subsequente. À luz do artigo 15, XIII, da Lei nº 8.080/1990, a medida é:

- (A) Autorizada, pois a autoridade pode requisitar bens e serviços, com justa indenização.
- (B) Vedada sem autorização judicial prévia.
- (C) Dependente de homologação do Conselho de Saúde.
- (D) Vedada por afronta irrestrita à livre iniciativa.

Questão 07

A Lei nº 8.080/1990 diferencia, no campo de atuação do SUS, as ações de vigilância epidemiológica e vigilância sanitária, especificando conteúdos e alcances. Conforme o Art. 6º, §1º, I e II, assinale a alternativa CORRETA:

- (A) Vigilância epidemiológica cuida apenas de doenças infecciosas, sem eventos inusitados.
- (B) Vigilância epidemiológica limita-se a coleta estatística, sem medidas de controle.
- (C) Vigilância sanitária não alcança serviços.
- (D) Vigilância sanitária abrange, além de bens e produtos, o controle da prestação de serviços de interesse da saúde; a vigilância epidemiológica envolve recomendação de medidas de controle.

Questão 08

A Lei nº 8.689/1993, que dispõe sobre a extinção do Instituto Nacional de Assistência Médica da Previdência Social (INAMPS), promoveu uma das transformações mais relevantes na estrutura da saúde pública brasileira. A medida representou um marco na consolidação do Sistema Único de Saúde (SUS), criado pelas Leis nº 8.080/1990 e 8.142/1990, ao definir a redistribuição de competências e responsabilidades entre as esferas federal, estadual e municipal.

Com base no Artigo 1º e seu parágrafo único dessa lei, assinale a alternativa CORRETA:

- (A) O INAMPS foi extinto, e suas funções, competências, atividades e atribuições foram absorvidas pelas instâncias federal, estadual e municipal gestoras do SUS.
- (B) Suas atribuições foram transferidas ao Ministério da Previdência Social.
- (C) Os serviços foram descontinuados sem absorção.
- (D) O INAMPS foi mantido, apenas com mudança de nome.

Questão 09

A Lei nº 8.689/1993 promoveu ajustes estruturais na administração federal da saúde, redefinindo vínculos funcionais e instituindo mecanismos de controle e fiscalização das ações e serviços públicos de saúde. Considerando as disposições contidas em seus Artigos 5 e 6, assinale a alternativa CORRETA:

- (A) A Lei previu a extinção imediata de cargos e funções, sem possibilidade de redistribuição.
- (B) O Sistema Nacional de Auditoria foi criado para atuar exclusivamente sobre transferências fundo a fundo, sem competência fiscalizatória sobre outros serviços de saúde.
- (C) O controle das ações e serviços de saúde permaneceu centralizado na União, sem mecanismos de auditoria descentralizada.
- (D) A Lei determinou o aproveitamento de servidores em novos quadros do Ministério da Saúde, preservando direitos e vantagens legalmente adquiridos.

Questão 10

A governança interfederativa do SUS repousa na descentralização com direção única em cada esfera de governo, articulando União, Estados, DF e Municípios. Conforme os Artigos 9 e 10, da Lei nº 8.080/1990, assinale a CORRETA:

- (A) Cada esfera exerce direção única no respectivo âmbito, articulada com as demais esferas.
- (B) Direção descentralizada é incompatível com planejamento regionalizado.
- (C) Municípios não possuem direção própria.
- (D) A direção única é apenas da União; Estados e Municípios executam sem autonomia.

Questão 11

A Lei nº 8.080/1990, que dispõe sobre as condições para a promoção, proteção e recuperação da saúde, estabelece os princípios fundamentais do Sistema Único de Saúde (SUS) e disciplina deveres, direitos e normas éticas aplicáveis à gestão e à execução dos serviços de saúde, públicos e privados. Com base exclusivamente nessa Lei, avalie as proposições a seguir:

I. É princípio do SUS o direito à informação, assegurando ao usuário o conhecimento sobre sua própria saúde, resguardado o sigilo das informações sempre que necessário.

II. No campo da saúde do trabalhador, a lei impõe o dever de informar trabalhadores e entidades sindicais sobre resultados de exames e avaliações ambientais, respeitada a ética profissional.

III. Na prestação de serviços privados que integrem o SUS, devem ser observados os princípios éticos e as normas técnicas e administrativas fixadas pelo órgão de direção do SUS, inclusive quanto às condições de funcionamento.

IV. A divulgação indiscriminada de dados pessoais sensíveis é admitida para fins de publicidade institucional, desde que relacionada a campanhas de saúde pública.

Assinale a alternativa CORRETA:

- (A) Estão corretas apenas I e II.
- (B) Estão corretas apenas I e III.

- (C) Estão corretas apenas I, II e III.
(D) Estão corretas apenas II e IV.

Questão 12

A Lei nº 8.689/1993, ao tratar da organização administrativa do Sistema Único de Saúde (SUS), estabelece mecanismos de transparência e controle social por meio da obrigatoriedade de apresentação periódica de relatórios de gestão pelos gestores do SUS. Com base no artigo 12 dessa lei, julgue as afirmativas a seguir e preencha as lacunas utilizando "V", para as verdadeiras, e "F", para as falsas.

() O gestor do SUS em cada esfera apresentará trimestralmente ao Conselho de Saúde e em audiência pública nas casas legislativas relatório detalhado com informações sobre recursos aplicados, auditorias e oferta/produção de serviços.

() O relatório é anual e facultativo, sem menção a audiência pública.

() O relatório deve ter ampla divulgação.

() O conteúdo abrange rede própria, contratada ou conveniada.

Assinale a alternativa que contém a sequência CORRETA, de cima para baixo:

- (A) V, F, V, V.
(B) V, V, F, V.
(C) V, F, F, V.
(D) F, V, V, V.

Questão 13

Uma secretaria estadual questiona a forma de alocação de despesas no Fundo Nacional de Saúde e o repasse regular e automático de recursos aos entes subnacionais. Segundo os Artigos 2º e 3º da Lei nº 8.142/1990, é CORRETO afirmar que:

- (A) O repasse é eventual e discricionário, sem critério legal.
(B) O FNS não cobre ações estaduais/municipais.
(C) Os recursos do FNS contemplam despesas do MS e cobertura das ações e serviços implementados por Estados, DF e Municípios (art. 2º), e o repasse ocorre de forma regular e automática.
(D) O repasse depende apenas de emenda parlamentar.

Questão 14

Em auditoria, constatou-se que o Ministério da Saúde estruturou e avaliou política nacional de alimentação e nutrição, com apoio técnico às demais esferas. Segundo o artigo 16, IX, da Lei nº 8.080/1990, tal atuação é:

- (A) Medida sujeita a autorização do Poder Judiciário.
(B) Competência exclusiva estadual.
(C) Atribuição municipal obrigatória.

- (D) Competência da direção nacional, que deve formular, avaliar e apoiar políticas de alimentação e nutrição.

Questão 15

O processo de planejamento e orçamento em saúde, segundo a Lei nº 8.080/1990, deve garantir coerência interfederativa e compatibilização de planos. À luz dos Artigos 30 e 31, assinale a CORRETA:

- (A) O processo prescinde de integração interfederativa.
(B) O orçamento não se submete às normas do SUS.
(C) O planejamento é exclusivo da União.
(D) O planejamento e o orçamento são ascendentes, do nível local ao federal, com compatibilização entre as esferas.

Questão 16

A Lei nº 8.142/1990 institucionaliza Conferências e Conselhos de Saúde como instâncias de participação e controle social. Conforme o Art. 1º, assinale a alternativa CORRETA:

- (A) Os Conselhos não tratam de aspectos econômico-financeiros.
(B) A paridade dos usuários é facultativa.
(C) O SUS contará, em cada esfera, com Conferência e Conselho de Saúde; o Conselho é permanente e deliberativo; e a representação dos usuários é paritária em relação ao conjunto dos demais segmentos.
(D) O Conselho é consultivo e a Conferência ocorre anualmente.

Questão 17

A Lei nº 8.689/1993 disciplinou o processo de transição administrativa entre o Instituto Nacional de Assistência Médica da Previdência Social (INAMPS) e o Sistema Único de Saúde (SUS), prevendo normas sobre a transferência de serviços, bens e recursos, bem como a atuação supletiva dos entes federativos durante o período de adaptação. Com base nesses dispositivos, julgue as afirmativas a seguir e preencha as lacunas utilizando "V", para as verdadeiras, e "F", para as falsas.

() Os recursos de custeio dos serviços transferidos integrarão o montante transferido regular e automaticamente pelo FNS aos fundos estaduais/municipais.

() Com a transferência de serviços e bens, a União, por intermédio do MS, repassará regularmente aos fundos subnacionais os recursos que vinha aplicando.

() É proibida a publicação periódica da relação de recursos repassados.

() União e Estados podem executar serviços supletivamente na transição, conforme a lei.

Assinale a alternativa que contém a sequência CORRETA, de cima para baixo:

- (A) F, V, V, V.
- (B) V, V, V, F.
- (C) V, V, F, V.
- (D) V, F, V, F.

Questão 18

Em um Município com déficit temporário de oferta, firmaram-se convênios com entidade filantrópica para cobertura assistencial até a expansão da rede pública. De acordo com o Artigo 19, da Lei nº 8.080/1990, essa solução:

- (A) É exclusiva para alta complexidade.
- (B) É participação complementar, mediante contrato ou convênio, com preferência às entidades filantrópicas e sem fins lucrativos.
- (C) Depende de licitação de obras públicas.
- (D) É participação primária, com delegação total de coordenação do SUS.

Questão 19

A Lei Orgânica da Saúde (Lei nº 8.080/1990) fixa princípios que vinculam a organização e o funcionamento do SUS, com impacto direto na formatação da rede assistencial e na definição de políticas públicas. Considerando o art. 7º, incisos I e II, assinale a alternativa que reproduz, de modo fiel, os comandos normativos referentes a universalidade e integralidade.

- (A) Universalidade de acesso aos serviços de saúde em todos os níveis de assistência e integralidade como conjunto articulado e contínuo de ações e serviços preventivos e curativos, individuais e coletivos, exigidos para cada caso.
- (B) Universalidade limitada por renda e contribuição, integralidade como atuação exclusiva hospitalar.
- (C) Universalidade condicionada à regionalização urbana, integralidade apenas para vigilâncias.
- (D) Universalidade e integralidade restritas a grupos de risco previamente definidos.

Questão 20

No âmbito de um programa de saúde do trabalhador, verificou-se a omissão de uma empresa em comunicar aos trabalhadores e às entidades sindicais os resultados de exames médicos e avaliações ambientais, sob a justificativa de "sigilo empresarial".

Considerando as disposições do Artigo 6º, §3º, inciso V, da Lei nº 8.080/1990, que define as atribuições relativas à saúde do trabalhador, assinale a alternativa CORRETA:

- (A) A informação depende de ordem judicial.
- (B) A Lei impõe informar trabalhadores, entidades sindicais e empresas sobre resultados e riscos à saúde, respeitada a ética profissional.

- (C) A informação só se dá ao Ministério Público.
- (D) O sigilo empresarial prevalece sempre, vedando informação.

CONHECIMENTOS ESPECÍFICOS

Questão 21

A nutrição materno-infantil constitui um eixo central das políticas públicas de saúde, abrangendo desde o estado nutricional da mulher no período gestacional até o acompanhamento do crescimento e desenvolvimento da criança. Acerca do assunto, registre V, para as afirmativas verdadeiras, e F, para as falsas:

(__) O ganho de peso gestacional deve ser monitorado conforme o estado nutricional prévio da gestante, utilizando-se como referência os intervalos propostos pelo Institute of Medicine (IOM) e reconhecidos pelo Ministério da Saúde.

(__) O aleitamento materno exclusivo é recomendado até o sexto mês de vida, podendo ser interrompido antes desse período quando a criança apresentar introdução gradual de líquidos e papas sem prejuízo nutricional.

(__) A introdução alimentar deve iniciar-se no primeiro trimestre de vida, para estimular precocemente o desenvolvimento sensório-motor e prevenir carências nutricionais.

(__) A suplementação de ferro e ácido fólico é uma prática recomendada para gestantes, visando à prevenção de anemia e defeitos do tubo neural, conforme protocolos do Ministério da Saúde.

Após análise, assinale a alternativa que apresenta a sequência CORRETA dos itens acima, de cima para baixo:

- (A) F, F, V, V.
- (B) V, F, F, F.
- (C) V, V, V, V.
- (D) V, F, F, V.

Questão 22

A padronização dietética hospitalar e as modificações de dietas são fundamentais para garantir a adequação nutricional, a segurança alimentar e a eficiência no atendimento aos pacientes hospitalizados. O processo envolve a elaboração de cardápios baseados nas necessidades fisiológicas e patológicas, bem como na consistência, composição e tolerância individual de cada paciente. Considerando os princípios técnicos e operacionais da dietoterapia hospitalar, analise as afirmativas a seguir e assinale a alternativa CORRETA.

- (A) As dietas hospitalares modificadas devem ser prescritas exclusivamente com base nas preferências alimentares do paciente, sem necessidade de considerar o diagnóstico clínico ou o tratamento em curso.

- (B) As modificações de dietas hospitalares se limitam apenas à alteração da consistência dos alimentos, não abrangendo a composição nutricional ou o valor energético total.
- (C) O uso de dietas modificadas é indicado apenas em pacientes internados em unidades de terapia intensiva (UTI), uma vez que não há necessidade de adaptação dietética em outras unidades hospitalares.
- (D) A padronização dietética hospitalar busca uniformizar as preparações alimentares, garantindo qualidade e previsibilidade nutricional, além de otimizar o trabalho da equipe de nutrição e reduzir custos operacionais.

Questão 23

A desnutrição infantil é um grave problema de saúde pública, de natureza multifatorial, que compromete o crescimento, o desenvolvimento e a qualidade de vida das crianças. Sua identificação e manejo exigem abordagem integral e contínua, desde o acompanhamento pré-natal até a atenção à infância. Acerca do assunto, registre V, para as afirmativas verdadeiras, e F, para as falsas:

() A desnutrição primária está relacionada a doenças crônicas que afetam o metabolismo e aumentam o gasto energético, enquanto a desnutrição secundária decorre unicamente de baixa ingestão alimentar.

() O diagnóstico de desnutrição infantil deve basear-se exclusivamente em medidas antropométricas, como o peso e a estatura, não sendo necessário considerar fatores clínicos, dietéticos e sociais.

() A OMS recomenda utilizar o termo "desnutrição crônica" como sinônimo de "baixa estatura", já que ambos expressam o mesmo tipo de comprometimento nutricional ao longo do tempo.

() O peso é a medida mais sensível para o diagnóstico de desnutrição infantil, pois é o primeiro parâmetro a ser alterado em situações de privação alimentar ou aumento das necessidades metabólicas.

Após análise, assinale a alternativa que apresenta a sequência CORRETA dos itens acima, de cima para baixo:

- (A) F, F, V, V.
- (B) V, F, F, F.
- (C) F, F, F, V.
- (D) V, V, V, V.

Questão 24

Uma indústria de alimentos está em processo de regularização junto à vigilância sanitária municipal. Durante a análise documental, o nutricionista responsável técnico revisa os procedimentos de rotulagem, classificação e controle de qualidade dos produtos alimentícios, observando as exigências legais referentes à produção e comercialização. Considerando as disposições do Decreto-Lei nº 986/1969, que estabelece as normas básicas sobre alimentos no Brasil,

analise as afirmativas a seguir e assinale a única alternativa CORRETA.

- (A) O Decreto-Lei nº 986/1969 estabelece que os alimentos destinados a fins especiais não necessitam de comprovação de suas propriedades nutricionais, desde que contenham ingredientes de uso comum na alimentação.
- (B) Segundo o Decreto-Lei nº 986/1969, é proibida a fabricação e comercialização de alimentos que possam ser considerados nocivos à saúde, mesmo que o consumidor seja devidamente informado sobre seus riscos.
- (C) De acordo com o Decreto-Lei nº 986/1969, o registro de produtos alimentícios é facultativo, sendo exigido apenas para alimentos importados e bebidas alcoólicas.
- (D) O Decreto-Lei nº 986/1969 determina que a rotulagem de alimentos industrializados é de responsabilidade exclusiva do Ministério da Agricultura, Pecuária e Abastecimento, sem envolvimento do Ministério da Saúde.

Questão 25

A Técnica Dietética é um campo da Nutrição voltado para o estudo científico dos alimentos, suas transformações durante o preparo e as implicações dessas modificações na qualidade nutricional, sensorial e higiênico-sanitária das preparações. Acerca do assunto, registre V, para as afirmativas verdadeiras, e F, para as falsas:

() Os alimentos in natura são aqueles obtidos diretamente de plantas ou animais e que não sofrem qualquer modificação industrial, sendo apenas submetidos à remoção de partes não comestíveis e à higienização antes do consumo.

() Os alimentos processados são aqueles submetidos a alterações químicas complexas que modificam totalmente sua estrutura e composição original, tornando-os impróprios para consumo sem preparo prévio.

() As preparações culinárias resultam da combinação de alimentos naturais e industrializados, sofrendo transformações físicas e químicas que influenciam textura, sabor e valor nutricional.

() Durante o preparo dos alimentos, reações como gelatinização do amido, desnaturação das proteínas e caramelização dos açúcares podem alterar características nutricionais e sensoriais das preparações.

Após análise, assinale a alternativa que apresenta a sequência CORRETA dos itens acima, de cima para baixo:

- (A) F, F, V, V.
- (B) V, F, V, V.
- (C) V, F, F, F.
- (D) V, V, V, V.

Questão 26

Os lactários e os bancos de leite humano (BLH) são serviços essenciais no âmbito hospitalar e de saúde pública, responsáveis pela coleta, processamento, controle de qualidade, armazenamento e distribuição de leite humano com segurança e qualidade nutricional. Acerca do assunto, registre V, para as afirmativas verdadeiras, e F, para as falsas:

(___) O lactário é responsável apenas pelo armazenamento do leite humano ordenhado e não deve realizar preparo ou controle microbiológico dos alimentos destinados a recém-nascidos.

(___) A pasteurização do leite humano é obrigatória em todos os bancos de leite humano, devendo ocorrer a 62,5 °C por 30 minutos, seguida de resfriamento rápido até 5 °C ou menos.

(___) A legislação brasileira dispensa os bancos de leite humano da obrigatoriedade de registro sanitário e de cumprimento das normas da Agência Nacional de Vigilância Sanitária (ANVISA), uma vez que são serviços sem fins lucrativos.

(___) O controle de qualidade físico-químico e microbiológico do leite humano é parte obrigatória do processo de certificação de um banco de leite humano, conforme normas da Rede Brasileira de Bancos de Leite Humano (rBLH-BR).

Após análise, assinale a alternativa que apresenta a sequência CORRETA dos itens acima, de cima para baixo:

- (A) V, F, F, F.
- (B) F, F, V, V.
- (C) F, V, F, V.
- (D) V, V, V, V.

Questão 27

Maria, 27 anos, está em sua segunda gestação, atualmente com 20 semanas, e apresenta histórico de baixo peso pré-gestacional. O acompanhamento nutricional revelou ganho ponderal insuficiente e baixa ingestão de proteínas e micronutrientes essenciais. O nutricionista elaborou um plano alimentar individualizado, com orientação sobre suplementação e estímulo ao aleitamento materno futuro. Considerando os princípios da nutrição na gestação, lactação e infância, analise as afirmativas a seguir e assinale a única alternativa CORRETA:

- (A) A suplementação de ferro deve ser iniciada no terceiro trimestre da gestação, independentemente dos níveis séricos de ferritina ou hemoglobina.
- (B) O aumento do consumo calórico durante a gestação deve ser uniforme em todos os trimestres, mantendo o mesmo valor energético total diário.
- (C) Durante a lactação, recomenda-se restrição do consumo de líquidos para evitar a diluição do leite materno e reduzir o risco de hipogalactia.

(D) A adequação da ingestão de proteínas e micronutrientes na gestação contribui para o crescimento fetal adequado e para a prevenção do baixo peso ao nascer.

Questão 28

A obesidade é uma doença crônica multifatorial, caracterizada pelo acúmulo excessivo de gordura corporal e associada a alterações metabólicas e inflamatórias que aumentam o risco de diversas doenças crônicas não transmissíveis. Considerando os aspectos fisiopatológicos, a avaliação nutricional e as estratégias de intervenção, analise as afirmativas a seguir e assinale a única alternativa CORRETA.

- (A) As estratégias nutricionais eficazes para o tratamento da obesidade devem considerar o balanço energético negativo, o aumento da densidade nutricional da dieta e a promoção de mudanças sustentáveis no comportamento alimentar.
- (B) A avaliação nutricional da obesidade deve basear-se no Índice de Massa Corporal (IMC), dispensando a análise da composição corporal e da distribuição de gordura.
- (C) O principal objetivo da intervenção nutricional na obesidade é promover rápida perda de peso, independentemente da preservação da massa magra e do estado metabólico do paciente.
- (D) O tecido adiposo é um órgão exclusivamente de armazenamento de energia, sem participação significativa na regulação endócrina e inflamatória do organismo.

Questão 29

O apoio matricial em saúde é uma estratégia do SUS que visa ampliar a resolubilidade da Atenção Primária, por meio do compartilhamento de saberes e da interdisciplinaridade entre as equipes de referência e de apoio. Nesse contexto, o nutricionista tem papel fundamental na prevenção e no controle de doenças crônicas não transmissíveis, como hipertensão arterial e diabetes mellitus, por meio de ações educativas, acompanhamento nutricional e integração com outros profissionais de saúde. Considerando os princípios do apoio matricial e a atuação do nutricionista no manejo dessas condições, analise as afirmativas a seguir e assinale a alternativa CORRETA.

- (A) O apoio matricial é uma modalidade de referência especializada centrada em encaminhamentos formais para o atendimento secundário, sem compartilhamento de responsabilidades entre profissionais da atenção básica e especialistas.
- (B) A função do nutricionista no apoio matricial inclui o suporte técnico-pedagógico às equipes de atenção básica, contribuindo para a elaboração de planos de cuidado interdisciplinares e para a qualificação do manejo clínico e preventivo de hipertensão e diabetes.

- (C) O nutricionista, dentro do apoio matricial, atua de forma pontual e independente, realizando atendimentos individuais e prescrevendo dietas.
- (D) No apoio matricial, a atuação do nutricionista deve priorizar exclusivamente a prescrição dietética para pacientes com diagnóstico de hipertensão e diabetes, sem envolvimento em ações de promoção e educação em saúde.

Questão 30

A higiene alimentar e o controle higiênico-sanitário são fundamentais para garantir alimentos seguros, evitando contaminações físicas, químicas e biológicas. Além disso, os princípios das leis da alimentação saudável, conforme propostos por Pedro Escudero, servem de base para a promoção de dietas equilibradas e seguras do ponto de vista nutricional e sanitário. Acerca do assunto, registre V, para as afirmativas verdadeiras, e F, para as falsas:

() A higienização adequada dos alimentos elimina totalmente a necessidade de controle de temperatura durante o armazenamento e preparo, desde que os utensílios estejam devidamente limpos.

() A Lei da Quantidade afirma que a alimentação deve suprir as necessidades energéticas e nutricionais do organismo, considerando idade, sexo, atividade física e estado fisiológico.

() A Lei da Harmonia está relacionada à proporcionalidade entre os nutrientes, de forma a manter o equilíbrio entre os diferentes grupos alimentares.

() O controle higiênico-sanitário em unidades de alimentação e nutrição deve contemplar o monitoramento das Boas Práticas de Fabricação (BPF) e do sistema de Análise de Perigos e Pontos Críticos de Controle (APPCC).

Após análise, assinale a alternativa que apresenta a sequência CORRETA dos itens acima, de cima para baixo:

- (A) V, V, V, V.
(B) F, V, F, V.
(C) F, F, V, V.
(D) V, F, F, F.

Questão 31

A nutrição enteral (NE) é um recurso terapêutico que utiliza o trato gastrointestinal para fornecer suporte nutricional a pacientes que não conseguem se alimentar adequadamente por via oral. Considerando aspectos técnicos e de monitoramento, analise as afirmativas a seguir:

I. O posicionamento de sondas transpilóricas, como nasojejunal e jejunostomia, é indicado para pacientes com maior risco de broncoaspiração, ausência de reflexo de tosse e nível reduzido de consciência, sendo geralmente necessária a utilização de endoscopia para seu posicionamento adequado.

II. A nutrição enteral deve ser iniciada precocemente, preferencialmente dentro das primeiras 24 a 48 horas após a admissão hospitalar, com progressão gradual das metas calóricas e proteicas conforme a tolerância e o estado clínico do paciente.

III. A administração em bolus é considerada o método mais seguro e fisiológico de infusão enteral, pois permite maior controle do volume e menor risco de complicações gastrointestinais e respiratórias quando comparada à infusão contínua.

Assinale a alternativa que apresenta a(s) proposição(ões) CORRETA(S):

- (A) I e II.
(B) II.
(C) I e III.
(D) I, II e III.

Questão 32

Uma criança de 8 anos é acompanhada em um serviço de nutrição devido a queixas de baixo rendimento escolar e sonolência diurna. A anamnese alimentar revela consumo insuficiente de frutas, vegetais e fontes proteicas, além de alta ingestão de alimentos ultraprocessados. Diante da necessidade de readequar o plano alimentar, o nutricionista avalia as necessidades energéticas, o padrão alimentar familiar e o estado nutricional da criança. Considerando os princípios da alimentação normal e especial aplicados às diferentes fases da vida, analise as afirmativas a seguir e assinale a única alternativa CORRETA.

- (A) A alimentação especial deve ser aplicada apenas a indivíduos hospitalizados, pois seu uso em ambulatoriais não é reconhecido pela prática clínica.
- (B) Em todas as faixas etárias, o planejamento alimentar deve ser baseado em dietas padronizadas, sem necessidade de individualização nutricional.
- (C) A alimentação normal é aquela exclusivamente prescrita por nutricionista e composta apenas por alimentos minimamente processados, sem considerar a cultura alimentar do indivíduo.
- (D) A alimentação normal busca atender às necessidades fisiológicas do indivíduo saudável, enquanto a alimentação especial é adaptada a condições clínicas, metabólicas ou fisiológicas específicas.

Questão 33

Na gestão técnica de serviços de alimentação coletiva, a escolha criteriosa dos alimentos, os métodos de preparo e a forma de distribuição das refeições devem assegurar tanto a qualidade nutricional quanto a aceitabilidade sensorial das preparações. Considerando essa perspectiva, analise as afirmativas a seguir.

I. A seleção de alimentos para cardápios coletivos deve contemplar, além de critérios nutricionais e econômicos, atributos sensoriais como cor, textura e aroma, visto que

estes influenciam diretamente a aceitação pelo usuário.

II. A padronização de receitas (por meio de ficha técnica, definição de rendimento, porção "per capita" e fator de cocção) é indispensável para assegurar consistência sensorial, segurança higiênico-sanitária e controle de custos em unidades de alimentação e nutrição.

III. Na distribuição das refeições, o layout de apresentação, a temperatura ao servir e o tempo entre produção e consumo são fatores sensoriais e técnicos que impactam a percepção de qualidade e devem ser gerenciados para garantir aceitação pelo usuário.

Assinale a alternativa que apresenta a(s) proposição(ões) CORRETA(S).

- (A) I e II.
- (B) I e III.
- (C) II.
- (D) I, II e III.

Questão 34

Os nutrientes são substâncias químicas essenciais obtidas dos alimentos e fundamentais para o funcionamento do organismo, participando de processos metabólicos, estruturais e regulatórios. Acerca do assunto, registre V, para as afirmativas verdadeiras, e F, para as falsas:

() Os carboidratos são considerados a principal fonte energética do organismo, e sua digestão inicia-se na cavidade oral pela ação da amilase salivar, continuando no intestino delgado por meio da amilase pancreática.

() Os lipídios exercem funções energéticas e estruturais, participando da composição das membranas celulares e da absorção de vitaminas lipossolúveis (A, D, E e K).

() As proteínas possuem função estrutural, atuando na formação de tecidos, mas não participam de reações enzimáticas ou de defesa imunológica.

() As vitaminas e os minerais são nutrientes reguladores, fundamentais em processos metabólicos, atuando como cofatores enzimáticos e antioxidantes, embora não forneçam energia ao organismo.

Após análise, assinale a alternativa que apresenta a sequência CORRETA dos itens acima, de cima para baixo:

- (A) V, F, F, F.
- (B) V, V, F, V.
- (C) F, F, V, V.
- (D) V, V, V, V.

Questão 35

A Dietoterapia é uma área fundamental da Nutrição Clínica, voltada à prevenção e ao tratamento de doenças por meio da alimentação adequada às condições fisiopatológicas do paciente. Sobre os princípios da dietoterapia, a atuação na terapia nutricional enteral e os

cuidados alimentares com o idoso, analise as afirmativas a seguir.

I. Na terapia nutricional enteral, a escolha da via de acesso deve priorizar o trato gastrointestinal sempre que este estiver funcional, pois a alimentação enteral mantém a integridade da mucosa intestinal e reduz o risco de infecções sistêmicas.

II. Em pacientes idosos, a redução fisiológica da taxa metabólica basal e a perda de massa magra demandam um aporte proteico reduzido, para evitar sobrecarga renal e manter o equilíbrio nitrogenado.

III. A dietoterapia deve ser individualizada, considerando o estado clínico, nutricional e metabólico do paciente, de modo que a composição e a via de administração da dieta garantam o atendimento das necessidades energéticas e nutricionais, bem como a tolerância digestiva.

Assinale a alternativa que apresenta a(s) proposição(ões) CORRETA(S).

- (A) I.
- (B) I, II e III.
- (C) II.
- (D) I e III.

Questão 36

As fórmulas enterais e infantis são produtos elaborados para atender às necessidades nutricionais específicas de indivíduos que, por diferentes razões, não podem receber alimentação por via oral habitual. Sobre os princípios que norteiam a escolha e a utilização dessas fórmulas, analise as afirmativas a seguir.

I. As fórmulas oligoméricas são compostas por nutrientes íntegros e exigem plena capacidade digestiva e absorptiva do trato gastrointestinal, sendo indicadas para pacientes com função digestiva preservada e sem distúrbios gastrointestinais.

II. As fórmulas poliméricas são formuladas com macronutrientes parcialmente hidrolisados, o que facilita a digestão e a absorção, sendo indicadas principalmente para pacientes com má absorção intestinal ou pancreatite aguda.

III. A seleção da fórmula enteral deve considerar a condição clínica e metabólica do paciente, sua capacidade digestiva e absorptiva, além de aspectos econômicos e logísticos como o armazenamento e a segurança microbiológica do produto.

Assinale a alternativa que apresenta a(s) proposição(ões) CORRETA(S).

- (A) I, II e III.
- (B) III.
- (C) I.
- (D) I e III.

Questão 37

A avaliação nutricional é um processo contínuo e multidimensional que permite identificar o estado nutricional de indivíduos e populações, por meio da integração de dados antropométricos, bioquímicos, clínicos e dietéticos. Acerca do assunto, registre V, para as afirmativas verdadeiras, e F, para as falsas:

(___) O índice de massa corporal (IMC) é um indicador confiável para avaliar o estado nutricional em todas as faixas etárias, incluindo lactentes e idosos, sem necessidade de ajustes específicos.

(___) Em crianças, a relação peso/idade é útil para a triagem de desnutrição aguda, enquanto o indicador estatura/idade reflete déficits nutricionais de longo prazo.

(___) A dosagem de albumina sérica isoladamente é suficiente para avaliar o estado proteico de pacientes hospitalizados, pois reflete de forma direta a ingestão recente de proteínas.

(___) Na avaliação dietética, métodos como recordatório de 24 horas e diário alimentar requerem validação e repetição para reduzir erros de sub ou superestimação da ingestão alimentar.

Após análise, assinale a alternativa que apresenta a sequência CORRETA dos itens acima, de cima para baixo:

- (A) F, V, F, V.
- (B) F, V, V, F.
- (C) V, F, F, V.
- (D) F, F, V, F.

Questão 38

A legislação sanitária e nutricional brasileira estabelece normas que regulam a produção, comercialização e controle de alimentos e serviços de alimentação, assegurando padrões de identidade, qualidade e segurança alimentar. Dado o contexto, analise as afirmativas a seguir.

I. A Portaria nº 326/1997 do Ministério da Agricultura regulamenta as boas práticas de fabricação de produtos alimentícios exclusivamente destinados à exportação, não se aplicando ao mercado interno.

II. A Resolução RDC nº 216/2004 da Anvisa dispõe sobre o Regulamento Técnico de Boas Práticas para Serviços de Alimentação, estabelecendo procedimentos higiênico-sanitários que devem ser adotados por todos os estabelecimentos que manipulam alimentos.

III. De acordo com a legislação sanitária vigente, a rotulagem nutricional é facultativa para alimentos industrializados, desde que não possuam alegações nutricionais em sua embalagem.

Assinale a alternativa que apresenta a(s) proposição(ões) CORRETA(S).

- (A) I, II e III.
- (B) II.

(C) I e II.

(D) III.

Questão 39

A gestão eficiente dos serviços de alimentação requer o domínio de todas as etapas do processo produtivo, desde o planejamento de cardápios até o controle de qualidade e a segurança alimentar. Acerca do assunto, registre V, para as afirmativas verdadeiras, e F, para as falsas:

(___) Durante o recebimento de gêneros alimentícios, a temperatura, integridade das embalagens e prazos de validade devem ser avaliados, sendo permitida a aceitação de alimentos fora do padrão desde que estejam destinados ao consumo imediato.

(___) A elaboração de cardápios deve considerar a sazonalidade dos alimentos, o perfil do público-alvo, os aspectos nutricionais, sensoriais e culturais, bem como o controle de custos e a capacidade operacional do serviço.

(___) O armazenamento de alimentos secos deve ocorrer em local limpo, ventilado, com temperatura inferior a 25 °C e umidade controlada, mantendo os produtos afastados do piso, das paredes e do teto.

(___) O sistema de controle de estoque deve adotar o princípio PEPS (Primeiro que Entra, Primeiro que Sai), a fim de evitar perdas e garantir a rotatividade adequada dos alimentos.

Após análise, assinale a alternativa que apresenta a sequência CORRETA dos itens acima, de cima para baixo:

- (A) V, F, F, V.
- (B) V, V, V, F.
- (C) F, V, V, V.
- (D) F, F, V, V.

Questão 40

O sistema de Análise de Perigos e Pontos Críticos de Controle (APPCC) é um método sistemático e preventivo que visa garantir a segurança dos alimentos por meio da identificação, avaliação e controle de perigos biológicos, químicos e físicos em todas as etapas de produção. Considerando seus conceitos, etapas e aplicação em unidades de alimentação, analise as afirmativas a seguir e assinale a única alternativa CORRETA.

- (A) A aplicação do APPCC exige que a equipe responsável identifique os perigos potenciais, determine os PCC e estabeleça limites críticos, medidas de monitoramento, ações corretivas e procedimentos de verificação e registro.
- (B) A implantação do APPCC dispensa a necessidade de pré-requisitos, como Boas Práticas de Fabricação (BPF) e Procedimentos Operacionais Padronizados (POP), pois o sistema já engloba todas as etapas de controle higiênico-sanitário.

- (C) A etapa de monitoramento dos Pontos Críticos de Controle (PCC) é opcional, podendo ser substituída por inspeções visuais esporádicas e registros manuais não padronizados.
- (D) O APPCC tem caráter corretivo e deve ser aplicado apenas após a ocorrência de falhas no processo produtivo que resultem em contaminação alimentar.

RASCUNHO - NÃO DESTAQUE