

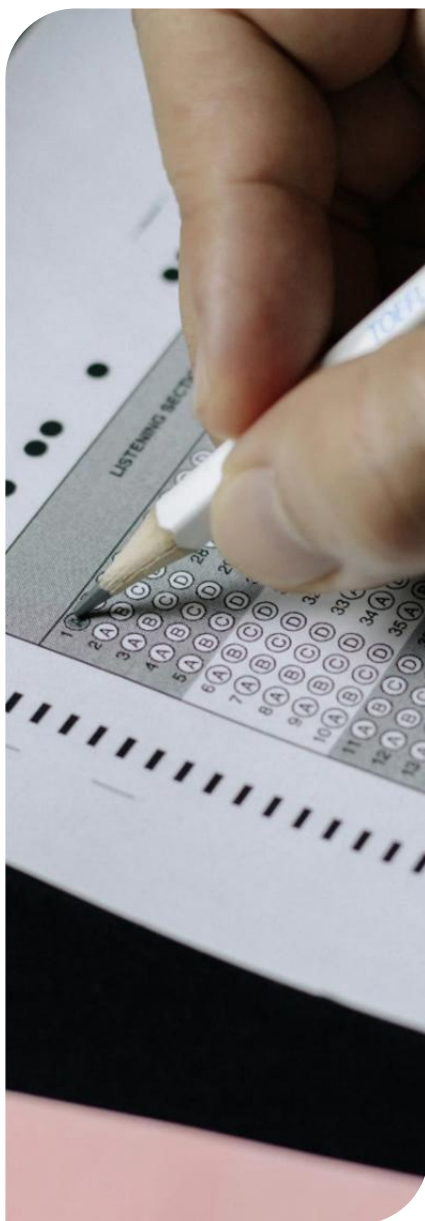
EDITAL Nº 001/2025 DO CONCURSO PÚBLICO PARA CARGOS DE NÍVEIS MÉDIO E SUPERIOR NO MUNICÍPIO DE FLORES (PE)

MUNICÍPIO DE FLORES (PE)

PSICÓLOGO

TARDE

Atenção: Fraudar ou tentar fraudar Concursos Públicos é Crime previsto no art. 311-A do Código Penal.



ORIENTAÇÕES IMPORTANTES AO CANDIDATO:

1. Conferência de documentos:

- ✓ Verifique seu nome, número do documento e número de inscrição em todos os materiais entregues.
- ✓ Confira o Caderno de Questões quanto a falhas de impressão ou numeração.

2. Cumprimento das normas:

- ✓ O descumprimento de qualquer regra constante no Edital, Caderno de Questões ou Folha de Respostas poderá acarretar a eliminação do candidato.

3. Folha de Respostas:

- ✓ É o único documento válido para avaliação.
- ✓ Preencha corretamente o campo da assinatura.
- ✓ Assinale apenas uma alternativa por item.
- ✓ Utilize apenas caneta esferográfica azul ou preta.
- ✓ Devolva a Folha de Respostas preenchida e assinada ao fiscal.

4. Divulgação de provas e gabaritos:

- ✓ Estarão disponíveis no site do Instituto IGEDUC (www.igeduc.org.br), conforme o Edital.

5. Condutas proibidas:

- ✓ Manusear o Caderno de Questões antes do horário oficial.
- ✓ Comunicar-se com outros candidatos durante a prova.
- ✓ Usar aparelhos eletrônicos de qualquer tipo.
- ✓ Anotar o gabarito fora da Folha de Respostas.

6. Exceto quando o enunciado da questão determinar o contrário, considere as seguintes regras:

- ✓ As questões de Língua Portuguesa devem ser respondidas conforme a norma culta vigente à época da aplicação da prova; as de informática, com base na versão mais atualizada dos softwares mencionados na mesma data; e as de legislação, considerando a versão vigente e mais atual de cada lei.



Este caderno foi feito para ser útil — e reciclado. Descarte corretamente e ajude o planeta.



CONHECIMENTOS GERAIS

Questão 01

A Lei nº 8.689/1993, ao extinguir o Instituto Nacional de Assistência Médica da Previdência Social (INAMPS), promoveu a incorporação de suas funções ao Sistema Único de Saúde (SUS) e disciplinou o destino de seu patrimônio, acervo documental e dotações orçamentárias.

Com base nas disposições dos Artigos 2 e 3 dessa Lei, considere as proposições a seguir:

I. Os bens e acervo do INAMPS serão inventariados e incorporados ou cedidos/doado, com guarda do acervo documental no Ministério da Saúde.

II. O inventário deve ser concluído em 180 dias e publicado no Diário Oficial da União.

III. As dotações orçamentárias do INAMPS podem ser transferidas ao Fundo Nacional de Saúde, que assumirá suas obrigações financeiras.

IV. A União não sucede o INAMPS em direitos e obrigações.

Assinale a alternativa CORRETA:

- (A) Estão corretas apenas I e IV.
- (B) Estão corretas apenas I, II e IV.
- (C) Estão corretas apenas I, II e III.
- (D) Estão corretas apenas II e IV.

Questão 02

No âmbito do Sistema Único de Saúde (SUS), é recorrente o debate acerca da abrangência legal da assistência terapêutica integral, especialmente diante de alegações de que a legislação não incluiria a dimensão farmacêutica, ou seja, o fornecimento de medicamentos e insumos necessários ao tratamento do paciente.

À luz do que dispõe o Artigo 6º, inciso I, alínea "d", da Lei nº 8.080/1990, que define as ações e serviços compreendidos no campo de atuação do SUS, assinale a alternativa CORRETA:

- (A) A terapêutica é restrita a procedimentos médicos, excluídos medicamentos.
- (B) A Lei silencia sobre medicamentos no âmbito do SUS.
- (C) A dimensão farmacêutica é exclusiva do setor privado.
- (D) A assistência terapêutica é integral, inclusive farmacêutica, compondo o campo de atuação do SUS.

Questão 03

A Lei nº 8.689/1993 promoveu ajustes estruturais na administração federal da saúde, redefinindo vínculos funcionais e instituindo mecanismos de controle e fiscalização das ações e serviços públicos de saúde.

Considerando as disposições contidas em seus Artigos 5 e 6, assinale a alternativa CORRETA:

- (A) O controle das ações e serviços de saúde permaneceu centralizado na União, sem mecanismos de auditoria descentralizada.
- (B) O Sistema Nacional de Auditoria foi criado para atuar exclusivamente sobre transferências fundo a fundo, sem competência fiscalizatória sobre outros serviços de saúde.
- (C) A Lei previu a extinção imediata de cargos e funções, sem possibilidade de redistribuição.
- (D) A Lei determinou o aproveitamento de servidores em novos quadros do Ministério da Saúde, preservando direitos e vantagens legalmente adquiridos.

Questão 04

Em um Município com déficit temporário de oferta, firmaram-se convênios com entidade filantrópica para cobertura assistencial até a expansão da rede pública. De acordo com o Artigo 19, da Lei nº 8.080/1990, essa solução:

- (A) É participação complementar, mediante contrato ou convênio, com preferência às entidades filantrópicas e sem fins lucrativos.
- (B) É participação primária, com delegação total de coordenação do SUS.
- (C) É exclusiva para alta complexidade.
- (D) Depende de licitação de obras públicas.

Questão 05

A Lei nº 8.689/1993, que dispõe sobre a extinção do Instituto Nacional de Assistência Médica da Previdência Social (INAMPS), promoveu uma das transformações mais relevantes na estrutura da saúde pública brasileira. A medida representou um marco na consolidação do Sistema Único de Saúde (SUS), criado pelas Leis nº 8.080/1990 e 8.142/1990, ao definir a redistribuição de competências e responsabilidades entre as esferas federal, estadual e municipal.

Com base no Artigo 1º e seu parágrafo único dessa lei, assinale a alternativa CORRETA:

- (A) Os serviços foram descontinuados sem absorção.
- (B) Suas atribuições foram transferidas ao Ministério da Previdência Social.
- (C) O INAMPS foi mantido, apenas com mudança de nome.
- (D) O INAMPS foi extinto, e suas funções, competências, atividades e atribuições foram absorvidas pelas instâncias federal, estadual e municipal gestoras do SUS.

Questão 06

Em auditoria, constatou-se que o Ministério da Saúde estruturou e avaliou política nacional de alimentação e nutrição, com apoio técnico às demais esferas. Segundo

o artigo 16, IX, da Lei nº 8.080/1990, tal atuação é:

- (A) Atribuição municipal obrigatória.
- (B) Competência exclusiva estadual.
- (C) Competência da direção nacional, que deve formular, avaliar e apoiar políticas de alimentação e nutrição.
- (D) Medida sujeita a autorização do Poder Judiciário.

Questão 07

A Lei Orgânica da Saúde (Lei nº 8.080/1990) fixa princípios que vinculam a organização e o funcionamento do SUS, com impacto direto na formatação da rede assistencial e na definição de políticas públicas. Considerando o art. 7º, incisos I e II, assinale a alternativa que reproduz, de modo fiel, os comandos normativos referentes a universalidade e integralidade.

- (A) Universalidade limitada por renda e contribuição, integralidade como atuação exclusiva hospitalar.
- (B) Universalidade condicionada à regionalização urbana, integralidade apenas para vigilâncias.
- (C) Universalidade e integralidade restritas a grupos de risco previamente definidos.
- (D) Universalidade de acesso aos serviços de saúde em todos os níveis de assistência e integralidade como conjunto articulado e contínuo de ações e serviços preventivos e curativos, individuais e coletivos, exigidos para cada caso.

Questão 08

Diante de agravo inusitado à saúde pública, o gestor requisitou temporariamente veículos e insumos privados para transporte e suporte assistencial, registrando os atos para indenização subsequente. À luz do artigo 15, XIII, da Lei nº 8.080/1990, a medida é:

- (A) Vedada por afronta irrestrita à livre iniciativa.
- (B) Vedada sem autorização judicial prévia.
- (C) Autorizada, pois a autoridade pode requisitar bens e serviços, com justa indenização.
- (D) Dependente de homologação do Conselho de Saúde.

Questão 09

A Lei nº 8.080/1990 diferencia, no campo de atuação do SUS, as ações de vigilância epidemiológica e vigilância sanitária, especificando conteúdos e alcances. Conforme o Art. 6º, §1º, I e II, assinale a alternativa CORRETA:

- (A) Vigilância sanitária abrange, além de bens e produtos, o controle da prestação de serviços de interesse da saúde; a vigilância epidemiológica envolve recomendação de medidas de controle.
- (B) Vigilância sanitária não alcança serviços.
- (C) Vigilância epidemiológica cuida apenas de doenças infecciosas, sem eventos inusitados.

- (D) Vigilância epidemiológica limita-se a coleta estatística, sem medidas de controle.

Questão 10

A Lei nº 8.689/1993, ao tratar da organização administrativa do Sistema Único de Saúde (SUS), estabelece mecanismos de transparência e controle social por meio da obrigatoriedade de apresentação periódica de relatórios de gestão pelos gestores do SUS. Com base no artigo 12 dessa lei, julgue as afirmativas a seguir e preencha as lacunas utilizando "V", para as verdadeiras, e "F", para as falsas.

(___) O gestor do SUS em cada esfera apresentará trimestralmente ao Conselho de Saúde e em audiência pública nas casas legislativas relatório detalhado com informações sobre recursos aplicados, auditorias e oferta/produção de serviços.

(___) O relatório é anual e facultativo, sem menção a audiência pública.

(___) O relatório deve ter ampla divulgação.

(___) O conteúdo abrange rede própria, contratada ou conveniada.

Assinale a alternativa que contém a sequência CORRETA, de cima para baixo:

- (A) V, F, V, V.
- (B) V, F, F, V.
- (C) V, V, F, V.
- (D) F, V, V, V.

Questão 11

A Lei nº 8.142/1990 institucionaliza Conferências e Conselhos de Saúde como instâncias de participação e controle social. Conforme o Art. 1º, assinale a alternativa CORRETA:

(A) O SUS contará, em cada esfera, com Conferência e Conselho de Saúde; o Conselho é permanente e deliberativo; e a representação dos usuários é paritária em relação ao conjunto dos demais segmentos.

(B) A paridade dos usuários é facultativa.

(C) Os Conselhos não tratam de aspectos econômico-financeiros.

(D) O Conselho é consultivo e a Conferência ocorre anualmente.

Questão 12

A Lei nº 8.142/1990 disciplina a participação da comunidade na gestão do Sistema Único de Saúde (SUS), consolidando o caráter democrático e descentralizado da política pública de saúde. Essa participação se materializa, principalmente, por meio das Conferências e Conselhos de Saúde, órgãos que possibilitam o controle social e a corresponsabilidade entre Estado e sociedade civil. Com base nas

disposições da referida lei, examine as assertivas a seguir:

I. O Conselho de Saúde é permanente e deliberativo, com atribuição de formular estratégias e controlar a execução da política de saúde, inclusive nos aspectos econômico-financeiros.

II. A paridade dos usuários em relação ao conjunto dos demais segmentos é opcional.

III. As Conferências de Saúde terão regimento próprio aprovado pelo respectivo conselho.

IV. Os relatórios de gestão integram os requisitos para repasse, permitindo o controle previsto.

Assinale a alternativa CORRETA:

- (A) Estão corretas apenas I e III.
- (B) Estão corretas apenas I e II.
- (C) Estão corretas apenas I, III e IV.
- (D) Estão corretas apenas II e IV.

Questão 13

A governança interfederativa do SUS repousa na descentralização com direção única em cada esfera de governo, articulando União, Estados, DF e Municípios. Conforme os Artigos 9 e 10, da Lei nº 8.080/1990, assinale a CORRETA:

- (A) A direção única é apenas da União; Estados e Municípios executam sem autonomia.
- (B) Municípios não possuem direção própria.
- (C) Cada esfera exerce direção única no respectivo âmbito, articulada com as demais esferas.
- (D) Direção descentralizada é incompatível com planejamento regionalizado.

Questão 14

A Lei nº 8.689/1993 disciplinou o processo de transição administrativa entre o Instituto Nacional de Assistência Médica da Previdência Social (INAMPS) e o Sistema Único de Saúde (SUS), prevendo normas sobre a transferência de serviços, bens e recursos, bem como a atuação supletiva dos entes federativos durante o período de adaptação. Com base nesses dispositivos, julgue as afirmativas a seguir e preencha as lacunas utilizando "V", para as verdadeiras, e "F", para as falsas.

- () Os recursos de custeio dos serviços transferidos integrarão o montante transferido regular e automaticamente pelo FNS aos fundos estaduais/municipais.
- () Com a transferência de serviços e bens, a União, por intermédio do MS, repassará regularmente aos fundos subnacionais os recursos que vinha aplicando.
- () É proibida a publicação periódica da relação de recursos repassados.
- () União e Estados podem executar serviços supletivamente na transição, conforme a lei.

Assinale a alternativa que contém a sequência CORRETA, de cima para baixo:

- (A) V, V, V, F.
- (B) V, V, F, V.
- (C) F, V, V, V.
- (D) V, F, V, F.

Questão 15

Para receber recursos do Fundo Nacional de Saúde, a Lei nº 8.142/1990 exige requisitos cumulativos. Conforme o artigo 4º, é CORRETO afirmar que o ente deve contar com:

- (A) Convênio específico com o Ministério da Saúde.
- (B) Autorização anual da Assembleia Legislativa.
- (C) Fundo de Saúde; Conselho de Saúde (com composição paritária); e Plano de Saúde.
- (D) Apenas Conselho de Saúde, sem fundo.

Questão 16

Uma secretaria estadual questiona a forma de alocação de despesas no Fundo Nacional de Saúde e o repasse regular e automático de recursos aos entes subnacionais. Segundo os Artigos 2º e 3º da Lei nº 8.142/1990, é CORRETO afirmar que:

- (A) Os recursos do FNS contemplam despesas do MS e cobertura das ações e serviços implementados por Estados, DF e Municípios (art. 2º), e o repasse ocorre de forma regular e automática.
- (B) O FNS não cobre ações estaduais/municipais.
- (C) O repasse é eventual e discricionário, sem critério legal.
- (D) O repasse depende apenas de emenda parlamentar.

Questão 17

No âmbito de um programa de saúde do trabalhador, verificou-se a omissão de uma empresa em comunicar aos trabalhadores e às entidades sindicais os resultados de exames médicos e avaliações ambientais, sob a justificativa de "sigilo empresarial".

Considerando as disposições do Artigo 6º, §3º, inciso V, da Lei nº 8.080/1990, que define as atribuições relativas à saúde do trabalhador, assinale a alternativa CORRETA:

- (A) A informação depende de ordem judicial.
- (B) A informação só se dá ao Ministério Público.
- (C) O sigilo empresarial prevalece sempre, vedando informação.
- (D) A Lei impõe informar trabalhadores, entidades sindicais e empresas sobre resultados e riscos à saúde, respeitada a ética profissional.

Questão 18

A Lei nº 8.080/1990, que dispõe sobre as condições para

a promoção, proteção e recuperação da saúde, estabelece os princípios fundamentais do Sistema Único de Saúde (SUS) e disciplina deveres, direitos e normas éticas aplicáveis à gestão e à execução dos serviços de saúde, públicos e privados. Com base exclusivamente nessa Lei, avalie as proposições a seguir:

I. É princípio do SUS o direito à informação, assegurando ao usuário o conhecimento sobre sua própria saúde, resguardado o sigilo das informações sempre que necessário.

II. No campo da saúde do trabalhador, a lei impõe o dever de informar trabalhadores e entidades sindicais sobre resultados de exames e avaliações ambientais, respeitada a ética profissional.

III. Na prestação de serviços privados que integrem o SUS, devem ser observados os princípios éticos e as normas técnicas e administrativas fixadas pelo órgão de direção do SUS, inclusive quanto às condições de funcionamento.

IV. A divulgação indiscriminada de dados pessoais sensíveis é admitida para fins de publicidade institucional, desde que relacionada a campanhas de saúde pública.

Assinale a alternativa CORRETA:

- (A) Estão corretas apenas I e II.
- (B) Estão corretas apenas I, II e III.
- (C) Estão corretas apenas I e III.
- (D) Estão corretas apenas II e IV.

Questão 19

O conceito legal de saúde na Lei nº 8.080/1990 ultrapassa a noção estrita de doença e incorpora determinantes e condicionantes que fundamentam a ação estatal contínua. À luz dos Artigos 3º e 5º, I, assinale a alternativa CORRETA quanto aos objetivos do SUS.

- (A) Identificar e divulgar os fatores determinantes e condicionantes da saúde, além da assistência quando necessária.
- (B) Limitar a intervenção a serviços hospitalares de alta complexidade.
- (C) Restringir-se a doenças transmissíveis e urgências.
- (D) Atuar apenas em assistência curativa individual, sem ações de promoção.

Questão 20

O processo de planejamento e orçamento em saúde, segundo a Lei nº 8.080/1990, deve garantir coerência interfederativa e compatibilização de planos. À luz dos Artigos 30 e 31, assinale a CORRETA:

- (A) O processo prescinde de integração interfederativa.
- (B) O planejamento e o orçamento são ascendentes, do nível local ao federal, com compatibilização entre as esferas.

(C) O planejamento é exclusivo da União.

(D) O orçamento não se submete às normas do SUS.

CONHECIMENTOS ESPECÍFICOS

Questão 21

O diagnóstico e o acompanhamento da deficiência intelectual exigem avaliação multidimensional, envolvendo aspectos cognitivos, adaptativos e contextuais, além da implementação de estratégias educacionais e sociais para promover a inclusão e a autonomia do indivíduo. Acerca do assunto, registre V, para as afirmativas verdadeiras, e F, para as falsas:

() O diagnóstico de deficiência intelectual baseia-se exclusivamente no quociente de inteligência (QI), independentemente do funcionamento adaptativo ou das condições socioambientais do indivíduo.

() O acompanhamento deve ser contínuo e multidisciplinar, envolvendo profissionais da saúde, educação e assistência social, com objetivo de promover desenvolvimento, inclusão e qualidade de vida.

() Indivíduos com deficiência intelectual não se beneficiam de intervenções pedagógicas individualizadas ou treinamentos de habilidades de vida, uma vez que suas capacidades cognitivas limitam o aprendizado prático e social.

() Estratégias de inclusão incluem adaptações curriculares, uso de tecnologias assistivas, ensino de habilidades sociais e funcionais, além de ações de sensibilização da comunidade e do ambiente escolar.

Após análise, assinale a alternativa que apresenta a sequência CORRETA dos itens acima, de cima para baixo:

- (A) F, V, F, V.
- (B) F, F, V, V.
- (C) V, V, V, V.
- (D) V, F, F, F.

Questão 22

Um profissional de saúde relata sensação persistente de exaustão física e emocional, dificuldade de concentração e desmotivação em relação às atividades diárias no trabalho, apesar de manter desempenho técnico adequado. Considerando a avaliação psicológica de condições associadas ao contexto ocupacional, assinale a alternativa que descreve CORRETAMENTE uma abordagem adequada para identificação e manejo do quadro apresentado.

- (A) O manejo preventivo pode incluir estratégias como ajustes na carga de trabalho, promoção de pausas regulares, supervisão adequada, desenvolvimento de habilidades de enfrentamento e orientação para autocuidado, considerando fatores individuais e contextuais.

- (B) A avaliação do quadro deve se basear exclusivamente em relatos subjetivos do indivíduo, sem necessidade de instrumentos padronizados ou análise de fatores organizacionais.
- (C) A identificação de sintomas ocupacionais de estresse ou esgotamento não requer integração com dados clínicos ou histórico profissional, pois o diagnóstico pode ser feito com base em observação pontual do comportamento no ambiente de trabalho.
- (D) Intervenções em casos relacionados ao trabalho devem priorizar somente a adaptação do indivíduo às demandas existentes, sem considerar modificações no ambiente ou nos processos organizacionais.

Questão 23

Os Grupos Operativos são uma abordagem psicossocial que permite analisar as relações interpessoais e promover mudanças em indivíduos e coletivos, sendo utilizados em contextos clínicos e institucionais. Sobre tais grupos, analise as afirmativas a seguir.

I. A aplicação de Grupos Operativos deve se restringir exclusivamente à análise de comportamentos individuais, sem considerar a dinâmica grupal ou os processos de interação entre os participantes.

II. A técnica dos Grupos Operativos exige que os participantes sigam estritamente roteiros rígidos de interação, sem espaço para improvisação ou adaptação às necessidades do grupo.

III. O Grupo Operativo visa compreender dinâmicas coletivas, papéis sociais e processos de interação, permitindo intervenções terapêuticas, educativas ou organizacionais fundamentadas na análise do grupo como um todo.

Assinale a alternativa que apresenta a(s) proposição(ões) CORRETA(S).

- (A) III.
- (B) I e III.
- (C) I, II e III.
- (D) I.

Questão 24

Os instrumentos diagnósticos em psicologia são ferramentas essenciais para avaliação de características cognitivas, emocionais e comportamentais, devendo ser utilizados de forma ética e adequada ao contexto de aplicação. Nesse contexto, assinale a afirmativa CORRETA:

- (A) Não é necessário documentar ou interpretar os resultados de instrumentos diagnósticos, pois sua simples aplicação já fornece dados suficientes para decisões clínicas ou educacionais.
- (B) Instrumentos diagnósticos podem ser aplicados de forma idêntica em qualquer contexto, sem necessidade de ajustes para idade, cultura ou situação específica do indivíduo.

- (C) Qualquer pessoa, independentemente de formação específica, pode aplicar instrumentos diagnósticos psicológicos, desde que siga rigorosamente as instruções do manual.
- (D) A escolha do instrumento diagnóstico deve considerar o objetivo da avaliação, características do avaliado, validade e confiabilidade do teste, bem como o contexto de aplicação, garantindo resultados consistentes e éticos.

Questão 25

Um paciente apresenta sintomas persistentes de ansiedade e dificuldades de adaptação em situações sociais, com impacto significativo no desempenho acadêmico e nas relações interpessoais. Considerando os critérios de indicação para intervenções psicológicas, assinale a alternativa que descreve corretamente a abordagem adequada para este caso.

- (A) O planejamento de intervenção psicológica deve se restringir à aplicação de técnicas padronizadas, independentemente das características individuais, objetivos terapêuticos ou contexto do paciente.
- (B) A indicação de intervenção psicológica deve priorizar exclusivamente abordagens farmacológicas, deixando em segundo plano a análise de fatores psicossociais ou emocionais.
- (C) Psicoterapia e outras intervenções psicológicas devem ser indicadas com base em avaliação clínica detalhada, diagnóstico ou hipótese diagnóstica, impacto funcional e necessidade do paciente, garantindo adequação e eficácia da intervenção.
- (D) A indicação de psicoterapia pode ser feita sem avaliação diagnóstica ou análise da funcionalidade do paciente, pois qualquer indivíduo que relate desconforto emocional deve iniciar imediatamente o tratamento.

Questão 26

O tratamento psicológico de diferentes faixas etárias exige a adaptação de abordagens terapêuticas e estratégias específicas para atender às necessidades cognitivas, emocionais e sociais do paciente, promovendo desenvolvimento, resiliência e bem-estar. Acerca do assunto, registre V, para as afirmativas verdadeiras, e F, para as falsas:

- (__) O tratamento de adolescentes prioriza exclusivamente o aconselhamento individual, sem necessidade de abordar contextos familiares, escolares ou sociais, pois esses fatores não influenciam significativamente o resultado terapêutico.
- (__) Intervenções em crianças devem incluir técnicas lúdicas, atividades expressivas e envolvimento dos cuidadores, visando favorecer a comunicação, o autocontrole e a compreensão emocional.
- (__) Em adultos, abordagens integrativas e multimodais, que combinam técnicas cognitivas, comportamentais e psicodinâmicas, podem ser utilizadas para tratar

transtornos de humor, ansiedade e ajustamento, considerando histórico de vida e demandas individuais.

() Estratégias de intervenção devem sempre ser adaptadas à faixa etária, às características cognitivas, emocionais e sociais do paciente, garantindo maior efetividade do tratamento psicológico.

Após análise, assinale a alternativa que apresenta a sequência CORRETA dos itens acima, de cima para baixo:

- (A) F, V, V, V.
- (B) V, V, V, F.
- (C) V, F, F, V.
- (D) F, F, V, V.

Questão 27

A psicanálise, tanto em contextos individuais quanto grupais, é uma abordagem clínica que busca compreender os processos inconscientes, conflitos internos e dinâmicas emocionais do indivíduo ou do grupo. Com base nesse tema, analise as afirmativas a seguir e assinale a CORRETA.

- (A) Em psicanálise grupal, a análise das interações entre os participantes, a formação de papéis e a emergência de conflitos coletivos são aspectos fundamentais para compreender processos inconscientes e promover mudanças.
- (B) O tratamento psicanalítico grupal deve seguir estritamente roteiros pré-definidos, sem espaço para improvisação ou emergência de conteúdos significativos durante a sessão.
- (C) A psicanálise não requer interpretação dos sonhos, associações livres ou exploração do inconsciente, pois seu foco principal é o comportamento observável do paciente.
- (D) A psicanálise individual não considera a transferência ou resistência do paciente como elementos centrais do processo terapêutico, sendo essas dinâmicas irrelevantes para a evolução do tratamento.

Questão 28

A demência é um conjunto de síndromes neuropsicológicas caracterizadas por declínio cognitivo progressivo, afetando memória, linguagem, atenção, capacidade de julgamento e funcionalidade diária. A avaliação neuropsicológica e o manejo psicológico são essenciais para otimizar a autonomia e qualidade de vida do paciente. Com base nesse tema, analise as afirmativas a seguir e assinale a verdadeira.

- (A) Intervenções em pacientes com demência não necessitam de planejamento individualizado, pois todas as estratégias cognitivas podem ser aplicadas de forma uniforme a qualquer paciente.

- (B) A avaliação neuropsicológica não precisa incluir histórico clínico, exames cognitivos ou análise das atividades de vida diária, sendo suficiente aplicar um único teste padronizado.
- (C) O manejo psicológico de pacientes com demência pode se restringir exclusivamente ao uso de medicação, dispensando intervenções de estimulação cognitiva ou suporte psicossocial.
- (D) A avaliação neuropsicológica de pacientes com demência deve considerar múltiplas áreas cognitivas - memória, atenção, linguagem e funções executivas - assim como atividades de vida diária, permitindo orientar intervenções adequadas e individualizadas.

Questão 29

Os transtornos de ansiedade incluem um conjunto de condições caracterizadas por medo excessivo, apreensão e sintomas fisiológicos associados, com impacto significativo na vida pessoal, social e ocupacional. Considerando a relevância desses transtornos na prática do psicólogo, analise as afirmativas a seguir:

I. A classificação dos transtornos de ansiedade, segundo o DSM-5, inclui transtorno de ansiedade generalizada, transtorno de pânico, fobias específicas, transtorno de ansiedade social e transtorno obsessivo-compulsivo, entre outros, permitindo uma categorização que orienta avaliação e intervenção.

II. O diagnóstico dos transtornos de ansiedade deve ser feito a partir de avaliação clínica detalhada, considerando histórico do paciente, intensidade e frequência dos sintomas, comprometimento funcional e exclusão de condições médicas ou uso de substâncias que possam mimetizar sintomas ansiosos.

III. Intervenções eficazes podem incluir psicoterapia cognitivo-comportamental, técnicas de relaxamento, manejo de estresse e, quando indicado, farmacoterapia, sendo fundamental o planejamento individualizado e acompanhamento contínuo para obtenção de resultados terapêuticos.

Está correto o que se afirma em:

- (A) II, apenas.
- (B) I e III, apenas.
- (C) I, II e III.
- (D) I e II, apenas.

Questão 30

As intervenções psicológicas podem ocorrer de forma individual ou em grupo, envolvendo técnicas específicas, objetivos terapêuticos claros e planejamento estruturado para promover mudanças comportamentais, cognitivas e emocionais. Dado o contexto, analise as afirmativas a seguir.

I. Intervenções em grupo devem se restringir a atividades padronizadas, sem necessidade de planejamento individualizado ou definição de objetivos terapêuticos

específicos para cada participante.

II. O planejamento de intervenções psicológicas, tanto individuais quanto grupais, deve considerar objetivos claros, características do paciente ou grupo, técnicas apropriadas e avaliação contínua da eficácia das estratégias utilizadas.

III. Intervenções individuais não precisam seguir critérios éticos ou técnicos, pois a relação terapêutica permite liberdade total na escolha de técnicas sem planejamento ou registro.

Assinale a alternativa que apresenta a(s) proposição(ões) CORRETA(S).

- (A) I e II.
- (B) III.
- (C) II.
- (D) I, II e III.

Questão 31

A condução de entrevistas psicológicas e a aplicação de testes requerem domínio técnico, compreensão teórica e rigor ético, garantindo validade dos resultados e respeito aos direitos do avaliado. Com base nesse contexto, analise as afirmativas a seguir e assinale a CORRETA:

- (A) Durante a entrevista psicológica, o psicólogo deve registrar informações de forma confidencial, observar sinais verbais e não verbais, e conduzir a avaliação de forma estruturada, respeitando princípios éticos e a individualidade do avaliado.
- (B) Não é necessário obter consentimento do paciente ou responsáveis legais para aplicar testes psicológicos, pois a avaliação é considerada sempre de interesse público.
- (C) A interpretação dos resultados de testes deve ser baseada apenas em pontuações numéricas, sem considerar contexto, histórico do paciente ou observações qualitativas.
- (D) A aplicação de testes psicológicos pode ser realizada por qualquer profissional, mesmo sem formação em psicologia, desde que siga instruções do manual, pois a ética profissional não é central nesse processo.

Questão 32

A esquizofrenia é um transtorno mental crônico que exige avaliação clínica abrangente, manejo farmacológico adequado e estratégias de reintegração psicossocial para promover a autonomia e a inclusão social do paciente. Acerca do assunto, registre V, para as afirmativas verdadeiras, e F, para as falsas:

- (___) O diagnóstico da esquizofrenia deve ser realizado exclusivamente por meio de exames laboratoriais, sem a necessidade de avaliação clínica detalhada.
- (___) O tratamento da esquizofrenia envolve, além do uso de antipsicóticos, estratégias psicossociais como reabilitação psicossocial, acompanhamento

psicoterapêutico e apoio familiar.

(___) A reintegração psicossocial do paciente com esquizofrenia deve ocorrer após a estabilização completa dos sintomas psicóticos, sem considerar o contexto social e familiar.

(___) A avaliação clínica da esquizofrenia deve incluir a análise do histórico médico, familiar e social do paciente, além da observação dos sintomas psicóticos e do impacto funcional.

Após análise, assinale a alternativa que apresenta a sequência CORRETA dos itens acima, de cima para baixo:

- (A) F, F, V, V.
- (B) F, V, F, V.
- (C) V, V, V, V.
- (D) V, F, F, F.

Questão 33

A interação social é um processo fundamental no desenvolvimento psicológico, influenciando a formação da identidade, a regulação emocional e as habilidades cognitivas e sociais ao longo da vida. Acerca do assunto, registre V, para as afirmativas verdadeiras, e F, para as falsas:

(___) A teoria sociocultural de Vygotsky destaca que o desenvolvimento cognitivo ocorre principalmente em interação com outros, sendo a mediação social um componente essencial para aquisição de conhecimento e habilidades.

(___) A capacidade de interação social não influencia significativamente o desenvolvimento emocional ou cognitivo, sendo considerada apenas um aspecto comportamental superficial.

(___) O desenvolvimento social durante a infância e adolescência contribui para a formação de habilidades de comunicação, empatia, resolução de conflitos e construção de vínculos interpessoais.

(___) A qualidade das relações sociais e o contexto familiar e comunitário impactam diretamente a aprendizagem, a autoestima e a saúde mental do indivíduo, podendo favorecer ou dificultar o desenvolvimento psicológico.

Após análise, assinale a alternativa que apresenta a sequência CORRETA dos itens acima, de cima para baixo:

- (A) V, F, F, F.
- (B) V, V, V, V.
- (C) V, F, V, V.
- (D) F, F, V, V.

Questão 34

O diagnóstico diferencial em saúde mental consiste em avaliar sinais, sintomas e fatores contextuais para diferenciar transtornos com manifestações semelhantes,

considerando critérios clínicos, histórico do paciente e resultados de instrumentos psicodiagnósticos. Acerca do assunto, registre V, para as afirmativas verdadeiras, e F, para as falsas:

Avaliar a duração, intensidade e impacto funcional dos sintomas é essencial para distinguir transtornos com sintomas sobrepostos e orientar intervenções adequadas.

O diagnóstico diferencial deve se basear exclusivamente em escalas psicométricas, sem considerar o contexto clínico ou histórico do paciente.

A avaliação clínica detalhada é indispensável apenas quando os sintomas são graves; em casos leves, os instrumentos padronizados são suficientes para o diagnóstico.

A integração entre critérios clínicos, análise funcional e resultados psicodiagnósticos permite uma formulação diagnóstica mais precisa e evita intervenções inadequadas.

Após análise, assinale a alternativa que apresenta a sequência CORRETA dos itens acima, de cima para baixo:

- (A) V, V, V, V.
- (B) V, F, F, V.
- (C) V, F, F, F.
- (D) F, F, V, V.

Questão 35

O Transtorno do Espectro Autista (TEA) é caracterizado por alterações na comunicação, interação social e padrões restritos e repetitivos de comportamento. A avaliação e intervenção psicológica devem ser individualizadas, considerando o desenvolvimento cognitivo, emocional e social do indivíduo. Acerca do assunto, registre V, para as afirmativas verdadeiras, e F, para as falsas:

O diagnóstico do TEA deve ser baseado exclusivamente em testes de QI, sem necessidade de observação clínica ou análise de comportamentos adaptativos.

O TEA pode ser tratado de forma uniforme com abordagens padrão, independentemente das características individuais e da gravidade dos sintomas.

Avaliações psicológicas não precisam considerar informações de familiares, professores ou cuidadores, pois a observação direta do paciente é suficiente para o diagnóstico e planejamento terapêutico.

Intervenções psicológicas precoces e individualizadas podem melhorar habilidades sociais, comunicação e adaptação ao ambiente, contribuindo para maior autonomia do indivíduo.

Após análise, assinale a alternativa que apresenta a sequência CORRETA dos itens acima, de cima para baixo:

- (A) V, V, V, V.
- (B) V, F, F, F.
- (C) F, F, V, V.
- (D) F, F, F, V.

Questão 36

O aconselhamento psicológico é uma prática clínica que visa promover o bem-estar emocional, a resolução de problemas e a adaptação a situações de conflito ou estresse. Acerca do assunto, registre V, para as afirmativas verdadeiras, e F, para as falsas:

O aconselhamento psicológico tem como foco principal a modificação profunda da personalidade do cliente, sendo indicado em situações que não envolvem sofrimento emocional ou dificuldades adaptativas.

Técnicas como escuta ativa, reformulação e questionamento socrático são utilizadas para facilitar a reflexão do cliente, promover a conscientização de sentimentos e comportamentos, e apoiar a tomada de decisão.

A prática do aconselhamento psicológico deve ser exclusivamente diretiva, em que o profissional indica as decisões e soluções para os problemas do cliente, sem espaço para exploração de alternativas próprias do indivíduo.

O aconselhamento psicológico pode ser aplicado em diversos contextos, incluindo escolas, organizações, serviços de saúde e comunidades, com objetivo de prevenir o sofrimento psicológico e melhorar a adaptação às demandas da vida cotidiana.

Após análise, assinale a alternativa que apresenta a sequência CORRETA dos itens acima, de cima para baixo:

- (A) F, V, V, F.
- (B) F, F, V, F.
- (C) V, F, F, V.
- (D) F, V, F, V.

Questão 37

A depressão é um transtorno mental comum, caracterizado por alterações persistentes de humor, diminuição do interesse ou prazer e prejuízo funcional significativo. A avaliação cuidadosa e o diagnóstico diferencial são essenciais para orientar intervenções terapêuticas adequadas. Considerando esse assunto, analise as afirmativas a seguir.

I. O diagnóstico diferencial deve considerar outros transtornos psiquiátricos, condições médicas e uso de medicamentos que possam mimetizar sintomas depressivos, evitando erros terapêuticos.

II. Abordagens terapêuticas eficazes podem incluir terapia cognitivo-comportamental, intervenção farmacológica quando indicada e estratégias de promoção de hábitos de vida saudáveis, como atividade física regular e sono adequado.

III. O diagnóstico da depressão pode ser feito com base exclusivamente em relatos subjetivos do paciente, sem necessidade de avaliação clínica estruturada ou critérios diagnósticos padronizados.

Assinale a alternativa que apresenta a(s) proposição(ões) CORRETA(S).

- (A) II.
- (B) I e II.
- (C) I e III.
- (D) I, II e III.

Questão 38

Uma família procura atendimento psicológico após conflitos recorrentes entre pais e adolescentes, com queixas de comunicação dificultada, desrespeito a limites e aumento de tensão no convívio diário. Considerando o contexto do atendimento familiar e a intervenção sistêmica, assinale a alternativa que apresenta uma conduta adequada para o psicólogo que visa promover mudanças terapêuticas eficazes.

- (A) Intervenções familiares devem se restringir a sessões individuais de cada membro, evitando reuniões conjuntas, já que conflitos só podem ser resolvidos quando cada indivíduo trabalha isoladamente.
- (B) A abordagem sistêmica deve considerar relações familiares, padrões de comunicação e papéis dentro do sistema, utilizando técnicas de mediação de conflitos, reorganização de limites e estratégias colaborativas para promover mudanças no funcionamento global da família.
- (C) A intervenção deve focar exclusivamente no indivíduo identificado como "problemático", sem envolver outros membros da família, pois conflitos familiares não influenciam os sintomas individuais.
- (D) O psicólogo deve aplicar técnicas de solução de problemas sem avaliar previamente as dinâmicas familiares ou os significados simbólicos das interações, pois a eficácia depende apenas da execução correta das técnicas.

Questão 39

A avaliação psicológica é um processo sistemático destinado a compreender o funcionamento psicológico do indivíduo, utilizando instrumentos padronizados, entrevistas e observações, com o objetivo de subsidiar diagnóstico, intervenção e acompanhamento. Sobre esse tema, analise as afirmativas a seguir:

I. A escolha dos instrumentos e métodos de avaliação deve ser baseada nos objetivos da avaliação, nas características do avaliado e na fundamentação teórica do profissional, garantindo validade, confiabilidade e interpretação adequada dos resultados.

II. A avaliação psicológica deve considerar apenas os resultados quantitativos obtidos em testes padronizados, sem integrar informações qualitativas da entrevista

clínica ou do contexto do paciente.

III. A interpretação dos dados obtidos deve integrar informações provenientes de diferentes fontes, como testes psicológicos, entrevistas, observações comportamentais e histórico do paciente, permitindo uma compreensão abrangente do funcionamento psicológico.

Assinale a alternativa que apresenta as proposições CORRETAS.

- (A) I, II e III.
- (B) I e III.
- (C) II.
- (D) I.

Questão 40

O diagnóstico e a intervenção psicopedagógica visam identificar dificuldades de aprendizagem, compreender suas causas e implementar estratégias de suporte que favoreçam o desenvolvimento cognitivo, emocional e acadêmico do aluno. Acerca do assunto, registre V, para as afirmativas verdadeiras, e F, para as falsas:

() Estratégias de intervenção incluem adaptações curriculares, uso de recursos didáticos diversificados, desenvolvimento de habilidades metacognitivas e acompanhamento individualizado para promover a aprendizagem significativa.

() O diagnóstico psicopedagógico envolve a identificação de áreas de dificuldade, avaliação de habilidades cognitivas e de aprendizagem, bem como a articulação com professores, familiares e outros profissionais de apoio.

() A avaliação psicopedagógica deve considerar o desempenho escolar atual do aluno, sem incluir análise de fatores emocionais, familiares ou contextuais que possam interferir na aprendizagem.

() Intervenções psicopedagógicas devem ser contínuas, flexíveis e personalizadas, permitindo ajustes conforme a evolução do aluno e sua resposta às estratégias de suporte.

Após análise, assinale a alternativa que apresenta a sequência CORRETA dos itens acima, de cima para baixo:

- (A) V, V, V, V.
- (B) V, F, F, F.
- (C) F, F, V, V.
- (D) V, V, F, V.

RASCUNHO - NÃO DESTAQUE