

Prefeitura Municipal de Alto Bela Vista

Concurso Público – 01/2025

CADERNO DE PROVA

Organizadora:



ANALISTA ADMINISTRATIVO

LEIA ATENTAMENTE AS INSTRUÇÕES:

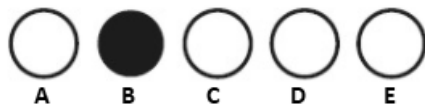
- Durante a realização da prova não será permitido ao candidato, sob pena de exclusão do Concurso Público:
 - a) Qualquer espécie de consulta bibliográfica, utilização de livros, manuais ou anotações;
 - b) Comunicação entre candidatos;
 - c) Uso de máquina calculadora;
 - d) Uso de relógio de qualquer tipo;
 - e) Agendas eletrônicas, telefones celulares, smartphones, MP3, notebook, palmtop, tablet, BIP, walkman, gravador ou qualquer outro receptor ou transmissor;
 - f) Uso de óculos escuros, bonés, protetores auriculares e outros acessórios similares;
 - g) Perturbar de qualquer modo a execução dos trabalhos;

- Todas as respostas do Caderno de Prova deverão ser transportadas para o Cartão Resposta;

- Não serão computadas as questões não assinaladas ou que contenham mais de uma resposta, ementa ou rasura;

- O gabarito da letra escolhida deve ser pintado de forma a completar todo o círculo. Exemplo:

Alternativas



- Para a realização da Prova Escrita, o candidato deverá utilizar caneta esferográfica de tubo transparente nas cores azul ou preta;
- Não é permitido ao candidato a permanência no local de prova como também de utilizar os banheiros após a realização da prova, na entrega do caderno de provas e gabarito, o candidato deverá retirar-se do local;

- Ao terminar a prova, o candidato entregará ao fiscal o Caderno de Prova e o Cartão Resposta devidamente preenchido e assinado;
- A Prova escrita terá duração 03h00min (três horas), incluindo o tempo para preenchimento do cartão resposta. A duração mínima para realização da prova é de 01 (uma) hora.
- A Prova será composta por 40 questões de múltipla escolha, sendo cada questão composta de 05 alternativas (a, b, c, d, e), possuindo somente uma alternativa correta;
- Verifique se o Caderno de Provas está completo, sem falhas de impressão e se a quantidade de questões está correta;
- Você deverá transcrever as respostas das questões para o Cartão-Resposta, que será o único documento válido para a correção das provas.
- O preenchimento do Cartão Resposta é de inteira responsabilidade do candidato e não será substituído em caso de erro do candidato.

BOA PROVA!

O texto seguinte servirá de base para responder às questões de 1 a 5.

As transfusões de sangue transformaram a medicina moderna.

Se, algum dia, tivermos a infelicidade de sofrer lesões ou precisarmos de uma cirurgia importante, o sangue doado por outras pessoas pode fazer a diferença entre a vida e a morte.

Mas nem todos conseguem se beneficiar deste notável procedimento. Pessoas com tipos raros de sangue enfrentam dificuldade para encontrar doadores compatíveis.

Um dos tipos mais raros que existem é o sangue RH nulo. Até onde se sabe, ele é encontrado em apenas 50 pessoas em todo o mundo.

Se alguma delas sofrer um acidente e precisar de transfusão, a probabilidade de encontrar um doador é mínima. Por isso, o conselho é que essas pessoas congelem seu próprio sangue para que fique armazenado por longo prazo.

Mas, apesar da sua raridade, este tipo de sangue também é altamente valorizado por outras razões. E, na comunidade médica e de pesquisa, ele costuma ser chamado de "sangue dourado", devido às suas possibilidades de uso.

Os cientistas buscam formas de superar as questões de imunidade que, atualmente, restringem a forma de uso do sangue doado. E o sangue tipo Rh nulo pode ser usado para criar transfusões de sangue universais.

<https://www.bbc.com/portuguese/articles/c93d4xzdwwz2o> fragmento

Questão 01

"Um dos tipos mais raros que existem é o sangue RH nulo."

O verbo 'existir' está flexionado no plural concordando adequadamente com 'tipos'. A seguir, analise a concordância apresentada nos trechos a seguir:

I Um bando de papagaios atravessava a praça.

II. Na festa de ontem, faltou refrigerante e água de coco.

III. O ministro do trabalho ou o da justiça anunciará a nova lei.

IV. Vende-se terrenos próximos ao litoral nordestino.

A concordância adequada é observada em:

- (A) I, II, III e IV.
- (B) III e IV, apenas.
- (C) I e III, apenas.
- (D) I, II, III, apenas.
- (E) I, apenas.

Questão 02

"E, na comunidade médica e de pesquisa, ele costuma ser chamado de "sangue dourado", devido às suas possibilidades de uso."

Analise a regência dos verbos utilizados no trecho e julgue as afirmativas a seguir:

I. O verbo 'costumar' funciona como bitransitivo, o que explica o emprego da preposição 'de' na construção 'de sangue'.

II. A ocorrência da crase em 'às possibilidades' justifica-se porque o vocábulo 'devido' rege a preposição 'a', a qual se combina com o artigo feminino plural.

III. O verbo 'costumar' atua como intransitivo, por não requerer complemento, enquanto o verbo 'ser' funciona como transitivo indireto.

IV. O verbo 'costumar' no enunciado possui a mesma transitividade da empregada no trecho 'Costumou os criados à obediência cega'.

É correto o que se afirma em:

- (A) I, III e IV, apenas.
- (B) II e IV, apenas.
- (C) II, apenas.
- (D) II, III e IV, apenas.
- (E) IV, apenas.

Questão 03

"Se, algum dia, tivermos a infelicidade de sofrer lesões ou precisarmos de uma cirurgia importante, o sangue doado por outras pessoas pode fazer a diferença entre a vida e a morte."

Analise as afirmativas quanto ao emprego dos verbos no trecho acima e marque com V as afirmativas verdadeiras ou com F as falsas:

(__) O verbo 'ter' encontra-se no futuro do subjuntivo, emprego que expressa uma possibilidade vinculada à ocorrência de um fato posterior.

(__) O verbo 'precisar' igualmente se encontra no futuro do subjuntivo, exprimindo relação de dependência com o fato hipotético introduzido pela oração condicional.

(__) O verbo 'poder' encontra-se no presente do indicativo e indica uma possibilidade concreta e atemporal, sem depender de eventos anteriores.

A sequência que preenche corretamente os itens acima, de cima para baixo, é:

- (A) V, F, V.
- (B) V, F, F.
- (C) V, V, F.
- (D) F, V, V.
- (E) V, V, V.

Questão 04

"Os cientistas buscam formas de superar as questões de imunidade que, atualmente, restringem a forma de uso do sangue doado."

Considerando que sinônimos são vocábulos de significados 'aproximados', analise as reescritas e identifique qual delas não apresenta uma substituição adequada para o verbo 'restringir' utilizado no enunciado.

- (A) Os cientistas buscam formas de superar as questões de imunidade que, atualmente, limitam a forma de uso do sangue doado.
- (B) Os cientistas buscam formas de superar as questões de imunidade que, atualmente, avolumam a forma de uso do sangue doado.
- (C) Os cientistas buscam formas de superar as questões de imunidade que, atualmente, balizam a forma de uso do sangue doado.
- (D) Os cientistas buscam formas de superar as questões de imunidade que, atualmente, circunscrevem a forma de uso do sangue doado.
- (E) Os cientistas buscam formas de superar as questões de imunidade que, atualmente, delimitam a forma de uso do sangue doado.

Questão 05

"Se, algum dia, tivermos a infelicidade de sofrer lesões ou precisarmos de uma cirurgia importante, o sangue doado por outras pessoas pode fazer a diferença entre a vida e a morte."

A sintaxe de colocação pronominal refere-se à organização dos pronomes dentro da oração. A sequência das palavras não é casual; deve preservar tanto o sentido quanto a fluidez do enunciado. Com base nisso, analise as afirmativas a seguir:

I. Se o núcleo do objeto direto, 'infelicidade', fosse substituído por um pronome oblíquo átono, haveria a utilização da mesóclise, uma vez que, com verbos no futuro, essa posição do pronome é obrigatória.

II. Se a palavra 'lesões' for substituída por um pronome oblíquo, poderá ocorrer a ênclise, já que, com verbos no infinitivo, essa posição do pronome é permitida.

III. Se a expressão 'a diferença' for substituída por um pronome oblíquo, ocorrerá a próclise, uma vez que, antes de locuções verbais, essa colocação é obrigatória.

IV. A próclise se torna obrigatória ao substituir o termo 'lesões', pois a presença da preposição exige essa colocação pronominal.

É correto o que se afirma em:

- (A) I e III, apenas.
- (B) II e IV, apenas.
- (C) I e IV, apenas.
- (D) II, apenas.
- (E) I e II, apenas.

Raciocínio Lógico

Questão 06

Em uma oficina, três máquinas iniciam ciclos repetitivos de 8, 12 e 18 minutos, respectivamente. Todas começam a operar simultaneamente às 9h. O responsável precisa saber em quanto tempo as três voltarão a coincidir no início de um novo ciclo para programar uma inspeção. Considerando apenas esses intervalos, qual será o tempo, em minutos, até a próxima coincidência completa de ciclos?

- (A) O tempo será de 96 minutos.
- (B) O tempo será de 54 minutos.
- (C) O tempo será de 84 minutos.
- (D) O tempo será de 72 minutos.
- (E) O tempo será de 108 minutos.

Questão 07

Uma caixa técnica tem formato de prisma reto de base hexagonal regular com lado medindo 4 cm e altura interna de 12 cm. Pretende-se calcular o volume útil dessa caixa para uso em armazenamento de componentes elétricos. Sabendo que a área de um hexágono regular é dada por $A = (3\sqrt{3}/2) \cdot l^2$, determine o volume total do prisma. (faça $\sqrt{3} = 1,732$)

- (A) O volume é de aproximadamente 499 cm³.
- (B) O volume é de aproximadamente 864,0 cm³.
- (C) O volume é de aproximadamente 1.050,5 cm³.
- (D) O volume é de aproximadamente 932,4 cm³.
- (E) O volume é de aproximadamente 1.128,0 cm³.

Questão 08

Uma empresa analisa três índices de desempenho: produtividade (peso 4), eficiência (peso 3) e conformidade (peso 3). Um setor obteve notas de 82, 75 e 90 nesses índices, respectivamente. A gerência precisa calcular o indicador final ponderado para comparar setores de modo uniforme. Determine o valor desse indicador.

- (A) O indicador final é 85,2 pontos.
- (B) O indicador final é 77,8 pontos.
- (C) O indicador final é 83,4 pontos.
- (D) O indicador final é 82,3 pontos.
- (E) O indicador final é 79,5 pontos.

Questão 09

Em um laboratório, sabe-se que 5 técnicos produzem 240 frascos de reagente em 6 horas. Em um dia de maior demanda, deseja-se estimar quantos frascos serão produzidos por 8 técnicos trabalhando durante 9 horas, mantendo-se as mesmas condições de produtividade. Utilizando proporcionalidade direta entre técnicos, tempo e produção, determine o total esperado de frascos.

- (A) O total esperado será de 576 frascos.
- (B) O total esperado será de 512 frascos.
- (C) O total esperado será de 540 frascos.
- (D) O total esperado será de 600 frascos.
- (E) O total esperado será de 680 frascos.

Questão 10

Um engenheiro analisa o comportamento de uma peça cujo deslocamento x , em milímetros, é descrito pela equação $3x^2 - 18x + 24 = 0$. Para avaliar quando o deslocamento atinge valores críticos, quatro afirmações foram propostas sobre as soluções dessa equação e sobre propriedades associadas às suas raízes.

I.O valor do discriminante dessa equação é igual a 36.

II.A equação possui duas raízes reais e iguais.

III.A soma das raízes dessa equação é igual a 6.

IV.O produto das raízes é igual a 8.

Está CORRETO o que se afirma em:

- (A) II e IV, apenas.
- (B) I e II, apenas.
- (C) III e IV, apenas.
- (D) I, III e IV, apenas.
- (E) I e III, apenas.

Conhecimentos Gerais

Questão 11

Políticas assistenciais podem contribuir para a redução de desigualdades e ampliação da cidadania quando articuladas a mecanismos de participação social e a ações voltadas ao acesso a direitos. Com base nessa perspectiva, qual alternativa expressa corretamente uma contribuição efetiva desses programas?

- (A) A ampliação do acesso a direitos fundamentais por meio de políticas redistributivas associadas a instrumentos de participação e controle social.
- (B) A manutenção de ações assistenciais sem articulação com políticas de geração de autonomia econômica ou inclusão produtiva.
- (C) A centralização total da gestão das políticas sociais, sem envolvimento de conselhos ou instâncias de controle público.
- (D) A substituição de políticas estruturais por ações esporádicas, sem continuidade ou integração com outras políticas públicas.
- (E) A adoção de critérios de acesso excessivamente restritivos, que reduzem o alcance das políticas a grupos vulneráveis.

Questão 12

Os debates recentes sobre justiça climática no Brasil apontam que a intensificação de eventos extremos afeta de maneira desigual diversos grupos sociais,

especialmente em contextos de desigualdade urbana e racial. Considerando esses aspectos, avalie as afirmações:

I.Os movimentos sociais envolvidos nas discussões climáticas manifestaram consenso sobre avanços significativos em políticas de transição energética.

II.A falta de medidas eficazes para reduzir o uso de combustíveis fósseis favorece a intensificação de eventos climáticos extremos.

III.Comunidades negras figuram entre os grupos mais vulneráveis aos efeitos de eventos climáticos severos.

IV.Deficiências no planejamento urbano ampliam desigualdades quando eventos climáticos atingem áreas densamente ocupadas.

Está CORRETO o que se afirma em:

- (A) I, III e IV apenas.
- (B) I e IV apenas.
- (C) II e III apenas.
- (D) II, III e IV apenas.
- (E) III e IV apenas.

Questão 13

O processo de negociação entre Mercosul e União Europeia envolve temas como reduções tarifárias, regras sanitárias, cláusulas ambientais, compras governamentais e propriedade intelectual. Com base nesses elementos, classifique as afirmações abaixo como verdadeiras (V) ou falsas (F):

(__)O acordo prevê reduções tarifárias graduais aplicadas de maneira diferente aos setores industriais e agrícolas.

(__)Questões ambientais integram as negociações, atendendo a demandas da União Europeia.

(__)O texto das negociações determina que somente empresas europeias serão beneficiadas pelos mecanismos de integração produtiva.

(__)Temas como compras governamentais e propriedade intelectual estão incluídos nas discussões.

A sequência CORRETA, de cima para baixo é:

- (A) F, F, V, V.
- (B) F, V, F, V.
- (C) V, F, F, V.
- (D) V, V, F, V.
- (E) V, F, V, F.

Questão 14

Entre as transformações recentes da política e da produção cultural no Brasil, destacam-se a valorização de expressões populares, o fortalecimento de circuitos regionais e a ampliação da participação de coletivos e agentes locais. Qual alternativa expressa adequadamente essa característica?

- (A) A substituição das manifestações populares por ações culturais exclusivamente institucionais de caráter centralizado.
- (B) A redução de práticas culturais relacionadas à diversidade regional em favor de modelos culturalmente homogêneos.
- (C) A eliminação de práticas curatoriais que integrem expressões locais com produções contemporâneas.
- (D) A expansão de iniciativas que fortalecem expressões tradicionais e territorialidades culturais, por meio de coletivos, redes e circuitos regionais.
- (E) A concentração das decisões culturais somente em órgãos governamentais, sem participação comunitária.

Questão 15

A história de Santa Catarina apresenta conflitos associados a disputas de terra, organização sociopolítica e resistência de grupos locais, como evidenciado na Guerra do Contestado, na participação catarinense na Revolução Federalista e nos episódios envolvendo populações indígenas diante da expansão colonial. Considerando esses processos, qual alternativa apresenta a característica comum a esses conflitos?

- (A) A inexistência de disputas sociais de relevância, limitando-se os conflitos a procedimentos administrativos internos.
- (B) A combinação entre disputas territoriais, resistência de grupos locais e confrontos motivados por projetos políticos e socioeconômicos distintos.
- (C) A ocorrência de tensões restritas a divergências comerciais, sem impactos sobre populações rurais ou povos indígenas.
- (D) O surgimento de conflitos exclusivamente militares, sem relação com disputas de terra ou transformações sociais.
- (E) A predominância de conflitos exclusivamente entre Estados estrangeiros pelo controle da totalidade do território catarinense.

Informática

Questão 16

Na preparação de slides institucionais, a equipe de comunicação decidiu verificar problemas de acessibilidade. O PowerPoint sinalizou que o contraste entre texto e fundo estava inadequado, dificultando leitura. Esse diagnóstico é fornecido pelo recurso:

- (A) Conversor de design.
- (B) Verificador de acessibilidade.
- (C) Guia de alinhamento inteligente.
- (D) Painel de anotações.
- (E) Inspetor de slides.

Questão 17

Uma coordenadora está finalizando um relatório extenso com mais de 80 páginas. Ela aplicou estilos aos títulos, mas ao gerar o sumário automático percebeu que alguns subtítulos não foram incluídos. Após revisão, percebe-se que esses subtítulos não foram criados como estilos, embora visualmente parecessem iguais. Para corrigir o problema, a ação adequada é:

- (A) Converter o texto em caixa alta.
- (B) Aplicar negrito e itálico manualmente aos subtítulos.
- (C) Atribuir aos subtítulos um estilo pré-definido do Word compatível com níveis hierárquicos.
- (D) Inserir todos os subtítulos manualmente no sumário.
- (E) Reduzir o tamanho da fonte para que o Word reconheça a hierarquia.

Questão 18

Em uma planilha de prestação de contas, um gestor precisa cruzar automaticamente informações de duas tabelas diferentes, sendo que a identificação principal está na coluna A de ambas. Ele deseja recuperar o valor correspondente da segunda tabela para a primeira. A função a ser utilizada é:

- (A) TEXTO.
- (B) PROCH.
- (C) ÍNDICE + CORRESP.
- (D) CONT.SE.
- (E) ALEATÓRIOENTRE.

Questão 19

Para apresentar indicadores de produtividade à diretoria, um gestor elaborou uma apresentação contendo gráficos, diagramas e transições entre slides. O software utilizado pertence ao pacote Office e é chamado:

- (A) Publisher.
- (B) PowerPoint.
- (C) Excel.
- (D) Access.
- (E) Visio.

Questão 20

Uma servidora anexou um arquivo XLSX ao e-mail, mas o destinatário recebeu-o como "arquivo bloqueado por segurança". Após análise, descobriu-se que o arquivo contém macros. Esse bloqueio ocorre devido a:

- (A) Políticas de proteção do Outlook contra arquivos com código executável.
- (B) Erro no certificado digital da remetente.
- (C) Problemas no servidor SMTP.
- (D) Falha na conversão do arquivo para ODF.
- (E) Falta de conexão do destinatário.

Conhecimentos Específicos

Questão 21

Durante uma auditoria em um órgão estadual, descobriu-se que um servidor responsável pela fiscalização de contratos recebia, com frequência, "presentes corporativos" de uma empresa que possuía contratos ativos com o órgão. As vantagens incluíam ingressos para eventos, hospedagens e pagamentos de viagens, supostamente como forma de "agradecimento" pelos serviços prestados. Em troca, o servidor adotava decisões que beneficiavam diretamente a empresa, como a aprovação de medições sem verificação adequada.

À luz do Art. 9º, caput e inciso I, da Lei de Improbidade Administrativa, indique a alternativa que enquadra corretamente o comportamento do servidor como ato de improbidade administrativa.

- (A) Violação aos princípios da Administração Pública, por conduta imprudente, mas sem enriquecimento ilícito.
- (B) Ato culposo, já que o servidor não tinha intenção comprovada de favorecer a empresa envolvida.
- (C) Enriquecimento ilícito, pois recebeu vantagens econômicas indevidas de pessoa interessada em decisões decorrentes de suas atribuições.
- (D) Mera infração disciplinar, por aceitar presentes acima do valor permitido, sem repercussões jurídicas na esfera da improbidade.
- (E) Violação do dever de eficiência, pois aceitou benefícios sem comprovação de dano ao erário.

Questão 22

A Lei Orçamentária Anual (LOA) é o instrumento que operacionaliza, para cada exercício financeiro, as metas e prioridades definidas na LDO (Lei de Diretrizes Orçamentárias e alinhadas ao planejamento de longo prazo estabelecido pelo PPA (Plano Plurianual). A LOA estima as receitas e fixa as despesas do governo para o período de um ano, organizando-as de acordo com classificações legais como categoria econômica, grupos de natureza da despesa e programas governamentais.

Sua elaboração, aprovação e execução seguem regras constitucionais e princípios orçamentários, permitindo o controle social e a transparência dos gastos públicos.

Com base nessas características, assinale a alternativa correta:

- (A) A LOA fixa as despesas e estima as receitas para o exercício financeiro e é composta por três orçamentos: o orçamento fiscal, o orçamento da seguridade social e o orçamento de investimento das empresas estatais, conforme determina a Constituição Federal.
- (B) A LOA pode incluir livremente dispositivos de matéria tributária e normas estranhas ao orçamento, desde que aprovados pelo Legislativo.

- (C) A LOA é facultativa para os municípios com menos de 50 mil habitantes, desde que disponham de PPA e LDO aprovados.
- (D) A LOA substitui automaticamente a LDO quando há necessidade de revisão das metas fiscais ao longo do exercício.
- (E) A LOA tem caráter plurianual e deve abranger o mesmo período de vigência do PPA, sendo atualizada apenas por meio da LDO.

Questão 23

Em um município, a administração decidiu construir um novo centro de saúde. Para isso, foram contratadas obras de engenharia civil, adquiridos equipamentos médicos e realizados pagamentos a fornecedores especializados. Considerando a classificação orçamentária e contábil das despesas públicas, assinale a alternativa correta sobre a natureza dessa despesa:

- (A) Trata-se de uma despesa de capital, pois os gastos destinam-se à criação de um bem público duradouro, englobando investimentos e inversões financeiras.
- (B) Trata-se de uma despesa extraorçamentária, já que os recursos utilizados não estavam previstos originalmente na Lei Orçamentária Anual (LOA).
- (C) Trata-se de uma despesa orçamentária corrente, uma vez que envolve pagamento de pessoal eventual para execução da obra, independentemente do bem construído.
- (D) Trata-se de despesa híbrida, podendo ser classificada simultaneamente como corrente e de capital, dependendo do estágio de execução da obra.
- (E) Trata-se de uma despesa corrente, pois envolve aquisição de bens e pagamento a fornecedores, mesmo que seja para a execução de obras públicas.

Questão 24

Um novo servidor, analista administrativo, ingressou em uma autarquia e, durante um curso de integração, aprendeu sobre as fases históricas da Administração Pública no Brasil. Para fixar o conteúdo, o instrutor apresentou três situações reais vivenciadas em diferentes períodos:

I. Em certo modelo, os cargos públicos eram ocupados com base em vínculos pessoais com o governante, e o patrimônio estatal era frequentemente confundido com o patrimônio privado dos agentes.

II. Em período posterior, observou-se a criação de regras formais, carreiras estruturadas, concursos públicos e forte controle dos procedimentos para evitar favoritismos.

III. Mais recentemente, passou-se a priorizar resultados, eficiência, descentralização e avaliação de desempenho, buscando aproximar a gestão pública de práticas gerenciais típicas do setor privado.

Com base nesses cenários, associe cada situação ao tipo de Administração correspondente:

- (A) I.Administração Burocrática; II.Administração Gerencial; III.Administração Patrimonialista.
- (B) I.Administração Gerencial; II.Administração Patrimonialista; III.Administração Burocrática.
- (C) I.Administração Gerencial; II.Administração Burocrática; III.Administração Patrimonialista.
- (D) I.Administração Burocrática; II.Administração Patrimonialista; III.Administração Gerencial.
- (E) I.Administração Patrimonialista; II.Administração Burocrática; III.Administração Gerencial.

Questão 25

Uma secretaria municipal responsável pelo atendimento ao cidadão percebeu que o número de reclamações sobre atrasos na tramitação de processos aumentou significativamente nos últimos meses. Para compreender a origem do problema, a equipe de gestão decidiu utilizar uma ferramenta da qualidade que permitisse mapear, de maneira visual e sequencial, todas as etapas do processo, identificando gargalos, retrabalhos e pontos críticos que afetam o fluxo de atendimento.

Dentre as ferramentas de qualidade listadas a seguir, assinale a alternativa correta e adequada especificamente para mapear o processo passo a passo.

- (A) Ciclo PDCA, usado para planejar, executar, verificar e agir na melhoria contínua.
- (B) Folha de Verificação, utilizada para coleta estruturada de dados.
- (C) Fluxograma, pois representa graficamente as etapas do processo e facilita a identificação de falhas e gargalos.
- (D) Diagrama de Ishikawa, que identifica causas potenciais de um problema específico.
- (E) Gráfico de Pareto, que prioriza problemas com base no percentual de ocorrência e impacto.

Questão 26

O orçamento público é um instrumento essencial de planejamento e gestão de recursos financeiros do Estado, detalhando a previsão de receitas e a destinação desses recursos em despesas públicas e investimentos.

Nesse contexto, analise as asserções a seguir e a relação proposta entre elas:

I.O orçamento público permite que o governo planeje e direcione recursos financeiros de forma estratégica, garantindo transparência e eficiência na gestão pública.

PORQUE

II.O orçamento público estabelece metas, prioridades e diretrizes para despesas e investimentos, possibilitando controle social e prestação de contas à sociedade.

A respeito dessas asserções, assinale a opção correta:

- (A) As asserções I e II são proposições verdadeiras e a II é uma justificativa correta da I.

- (B) A asserção I é uma proposição falsa e a II é uma proposição verdadeira.
- (C) As asserções I e II são proposições falsas.
- (D) A asserção I é uma proposição verdadeira e a II é uma proposição falsa.
- (E) As asserções I e II são proposições verdadeiras, mas a II não é uma justificativa correta da I.

Questão 27

A adoção de boas práticas de governança pública tem sido destacada pelos órgãos de controle como condição essencial para o fortalecimento do Estado Democrático e para a efetividade das políticas públicas. Nesse contexto, elementos como governabilidade, responsabilização e prestação de contas constituem dimensões fundamentais da atuação governamental.

Considerando esses conceitos, assinale a alternativa correta:

- (A) A responsabilização está diretamente associada à governabilidade, pois ambas têm como objetivo central garantir que o gestor possua autonomia plena e ausência de controle externo sobre suas decisões.
- (B) A prestação de contas é um dever restrito ao Chefe do Poder Executivo, não se aplicando aos demais dirigentes e gestores que executam direta ou indiretamente recursos públicos.
- (C) Governabilidade refere-se exclusivamente à capacidade administrativa de cada órgão público executar suas atividades internas, sem relação com o ambiente político ou social.
- (D) Governabilidade envolve as condições políticas e institucionais que permitem ao governo implementar suas decisões e políticas públicas, enquanto a responsabilização abrange transparência, justificativa das ações e possibilidade de sanção.
- (E) A responsabilização (accountability) implica apenas a obrigação jurídica dos agentes públicos de prestar informações aos órgãos de controle interno, não abrangendo o dever de justificar decisões nem de sofrer consequências quando houver irregularidades.

Questão 28

Uma coordenação administrativa identificou que, embora o órgão possua metas definidas e equipes estruturadas, os resultados finais frequentemente divergem do que foi planejado. Em vários processos, os prazos não estão sendo cumpridos, e há retrabalhos constantes devido à falta de verificação formal das etapas concluídas. Para corrigir a situação, o analista administrativo passou a implementar rotinas sistemáticas de acompanhamento, criação de indicadores e aplicação de medidas corretivas quando necessário.

Considerando as funções administrativas, assinale a ação correta tomada pelo analista corresponde ao exercício da função.

- (A) Supervisão, dado que o gestor está apenas acompanhando a execução sem intervir no processo.
- (B) Organização, uma vez que se trata de estruturar equipes e distribuir responsabilidades internas.
- (C) Direção, pois enfatiza a motivação e a liderança das equipes para o alcance dos resultados.
- (D) Planejamento, pois envolve a definição antecipada de objetivos e estratégias gerais para o órgão.
- (E) Controle, porque envolve monitorar atividades, comparar resultados com o planejado e corrigir desvios identificados.

Questão 29

Durante o planejamento de uma licitação para contratação de serviços de engenharia de grande porte, a Administração avaliou que a complexidade técnica justificaria a participação de empresas em consórcio. Três empresas manifestaram interesse em participar em conjunto, apresentando documentação variada sobre sua futura formação consorcial. Considerando as regras aplicáveis aos consórcios na licitação, nos termos do Art. 15 da Lei nº 14.133/2021, a alternativa CORRETA que a Administração deverá exigir, para fins de habilitação e conformidade do consórcio é:

- (A) A possibilidade de que uma consorciada participe simultaneamente de outro consórcio na mesma licitação, desde que sua participação técnica não seja essencial para ambos.
- (B) A habilitação individual completa de cada empresa, vedado o uso de somatórios para fins técnicos ou econômico-financeiros, visando garantir maior rigor no julgamento.
- (C) Apenas a indicação da empresa líder, dispensada a demonstração de compromisso formal entre as participantes, desde que todas já possuam habilitação técnica individual completa.
- (D) A apresentação separada de propostas por cada consorciada, para posterior unificação apenas na fase de assinatura do contrato, garantindo transparência no processo.
- (E) A comprovação de compromisso público ou particular de constituição do consórcio, assinado pelas empresas consorciadas, além da indicação da empresa líder, que representará o grupo perante a Administração.

Questão 30

Um analista administrativo verificou que diversos documentos internos estavam sendo redigidos com linguagem rebuscada, períodos longos e uso excessivo de adjetivos. Para orientar sua equipe, ela reforçou que a redação oficial deve obedecer aos atributos definidos no Manual de Redação, garantindo comunicação eficiente entre órgãos públicos.

À luz dos atributos essenciais da redação oficial, assinale a alternativa que apresenta a correção adequada para o problema identificado.

- (A) Empregar clareza, concisão e formalidade, eliminando excessos e mantendo objetividade na comunicação pública.
- (B) Priorizar linguagem técnica e hermética para demonstrar domínio do assunto.
- (C) Elaborar textos longos, pois detalhamentos extensos aumentam a formalidade do documento.
- (D) Adotar expressões de cordialidade e elogio para aproximar o emissor do destinatário.
- (E) Utilizar adjetivos qualificadores para reforçar a autoridade do órgão emissor.

Questão 31

A adoção de diferentes níveis de planejamento permite que a administração pública alinhe suas decisões de longo prazo às ações cotidianas dos setores responsáveis pela execução das políticas públicas. Nesse contexto, cada nível de planejamento possui características, horizonte temporal e objetivos próprios.

Com base nessas premissas, assinale a alternativa correta:

- (A) O planejamento tático é responsável pela definição da visão de futuro e dos objetivos globais da instituição, vinculando-se diretamente ao ambiente externo e às decisões de alto impacto.
- (B) O planejamento estratégico é voltado para o curto prazo e descreve rotinas e procedimentos operacionais detalhados, sendo aplicado diretamente por equipes de execução.
- (C) O planejamento tático tem como foco a definição da missão institucional e das diretrizes de longo prazo, constituindo o nível mais abrangente de planejamento organizacional.
- (D) O planejamento estratégico é elaborado pelos níveis intermediários da organização e trata de metas específicas de cada setor, com detalhamento técnico-operacional.
- (E) O planejamento operacional traduz as diretrizes estratégicas em ações específicas e de curto prazo, sendo aplicado a rotinas, tarefas e procedimentos que garantem a execução diária das atividades.

Questão 32

Durante uma auditoria interna em um órgão estadual, constatou-se que diversos atos administrativos foram editados recentemente, incluindo autos de infração, ordens de serviço e autorizações de funcionamento. Alguns servidores demonstraram dúvidas sobre a obrigatoriedade de cumprimento imediato desses atos e sobre a necessidade de prévia decisão judicial para sua execução. Diante desse cenário, o analista administrativo responsável decidiu promover uma capacitação explicando os atributos inerentes aos atos administrativos.

Considerando os atributos clássicos dos atos administrativos, assinale a alternativa correta, aquele que explica por que certos atos impõem obrigações ao

particular independentemente de sua concordância, e que decorre da própria autoridade estatal:

- (A) A imperatividade, que permite à Administração impor unilateralmente obrigações aos administrados, ainda que estes discordem do conteúdo do ato.
- (B) A tipicidade, que assegura que todo ato administrativo nasce com força obrigatória, independentemente de previsão normativa específica.
- (C) A autoexecutoriedade, que obriga o particular a cumprir o ato, mas somente após ordem judicial que confirme a validade do ato administrativo.
- (D) A presunção de legitimidade e veracidade, que garante ao ato eficácia imediata e permite sua execução direta sem respaldo judicial prévio.
- (E) A presunção de legalidade, que autoriza a Administração a editar atos com conteúdo livre, sem necessidade de previsão normativa expressa.

Questão 33

No sistema de planejamento e orçamento do setor público brasileiro, os instrumentos legais que direcionam a ação governamental são o PPA (Plano Plurianual), a LDO (Lei de Diretrizes Orçamentárias) e a LOA (Lei Orçamentária Anual). A LDO exerce papel intermediário entre o planejamento de médio prazo definido no PPA e a programação orçamentária anual materializada na LOA. Entre suas funções, destaca-se a definição das metas e prioridades da administração pública para o exercício seguinte, bem como o estabelecimento de diretrizes para elaboração e execução do orçamento, regras de equilíbrio fiscal, política de pessoal e anexos obrigatórios como o de Metas Fiscais e o de Riscos Fiscais.

Considerando essas características, assinale a alternativa correta:

- (A) A LDO substitui a LOA sempre que esta não for aprovada a tempo, autorizando a execução orçamentária sem necessidade de créditos adicionais.
- (B) A LDO contém a previsão detalhada de receitas e despesas, exercendo a função de orçamento anual em substituição à LOA.
- (C) A LDO estabelece metas fiscais e diretrizes para a elaboração da LOA, atuando como elo entre o PPA e o orçamento anual, além de definir prioridades governamentais para o exercício seguinte.
- (D) A LDO trata exclusivamente de regras referentes à política de pessoal e não aborda aspectos relacionados à gestão fiscal, metas ou riscos.
- (E) A LDO possui vigência quadrienal, acompanhando o período do PPA, e somente pode ser modificada por lei complementar específica.

Questão 34

Durante uma capacitação para novos servidores de um

município, o analista administrativo responsável abordou a estrutura da Administração Pública, destacando as diferenças entre Administração Direta e Administração Indireta. Após a explicação, ele apresentou as seguintes afirmações para verificar a compreensão dos participantes. Julgue as afirmativas a seguir:

I.A Administração Direta é composta pelos órgãos que integram a estrutura dos entes federativos (União, Estados, DF e Municípios), sem personalidade jurídica própria.

II.As entidades da Administração Indireta, como autarquias e fundações públicas, possuem personalidade jurídica própria e desempenham atividades descentralizadas.

III. Empresas públicas e sociedades de economia mista integram a Administração Direta, uma vez que são criadas para a execução de atividades típicas do Estado.

IV.A descentralização administrativa ocorre quando o Estado cria entidades com personalidade jurídica própria para desempenhar determinadas atividades.

Está correto o que se afirma em:

- (A) I e III, apenas.
- (B) I, II e IV, apenas.
- (C) I, II, III e IV.
- (D) I e II, apenas.
- (E) II, III e IV, apenas.

Questão 35

Durante a elaboração de um ofício, a analista administrativo, da Secretaria de Administração precisa encaminhar uma solicitação de informações ao Defensor Público-Geral do Estado. Ao revisar o texto, a chefe do setor percebe que a servidora utilizou o seguinte trecho:

"Venho por meio deste solicitar a Vossa Senhoria o envio dos relatórios referentes às atividades do trimestre."

Considerando as orientações do Manual de Redação da Presidência da República sobre o uso correto dos pronomes de tratamento, a forma adequada de redigir o trecho acima seria:

- (A) "Venho por meio deste solicitar a Vossa Alteza o envio dos relatórios referentes às atividades do trimestre."
- (B) "Venho por meio deste solicitar a Vossa Excelência o envio dos relatórios referentes às atividades do trimestre."
- (C) "Venho por meio deste solicitar a Vossa Reverendíssima o envio dos relatórios referentes às atividades do trimestre."
- (D) "Venho por meio deste solicitar a Vossa Senhoria Reverendíssima o envio dos relatórios referentes às atividades do trimestre."
- (E) "Venho por meio deste solicitar a Vossa Magnificência o envio dos relatórios referentes às atividades do trimestre."

Questão 36

A Lei de Responsabilidade Fiscal (Lei Complementar nº 101/2000) estabelece normas destinadas a assegurar a gestão fiscal responsável, impondo requisitos para a criação de despesas, concessão de benefícios tributários e transparência na execução orçamentária.

Com base nas disposições expressas da LRF, assinale V para verdadeiro ou F para falso nas afirmativas a seguir:

(__) A criação ou aumento de despesa pública só pode ocorrer se houver estimativa do impacto orçamentário-financeiro e comprovação de que a despesa é compatível com o PPA, a LDO e a LOA.

(__) A concessão ou ampliação de incentivo ou benefício tributário pode ser feita mesmo sem demonstrar o impacto sobre a receita, desde que haja interesse público.

(__) O Relatório de Gestão Fiscal (RGF) deve ser publicado até 30 dias após o encerramento de cada quadrimestre.

Assinale a questão que apresenta a sequência correta, de cima para baixo:

- (A) F, F, F.
- (B) V, V, V.
- (C) F, F, V.
- (D) V, F, F.
- (E) V, F, V.

Questão 37

De acordo com o Manual de Redação da Presidência da República, as comunicações oficiais, como ofícios, requerimentos, pareceres e demais correspondências, utilizam fechos padronizados, cuja escolha depende exclusivamente da relação hierárquica entre remetente e destinatário. Nessa perspectiva, assinale a alternativa que apresenta corretamente os fechos aplicáveis:

- (A) "Atenciosamente," deve ser utilizado somente para autoridades superiores e "Respeitosamente," para autoridades inferiores.
- (B) "Respeitosamente," aplica-se a autoridades de hierarquia superior ao remetente, enquanto "Atenciosamente," é utilizado para autoridades de mesma hierarquia, inferior ou para demais casos.
- (C) Ambos os fechos podem ser utilizados indistintamente, a critério do redator, desde que mantida a formalidade.
- (D) "Atenciosamente," é reservado às comunicações dirigidas a autoridades máximas, enquanto "Respeitosamente," se aplica a casos gerais ou de menor formalidade.
- (E) "Respeitosamente," deve ser utilizado apenas em comunicações internas, ao passo que "Atenciosamente," se aplica exclusivamente às comunicações externas.

Questão 38

Em um treinamento para novos servidores de uma autarquia, o instrutor apresentou três abordagens importantes da evolução da Administração: a Teoria Clássica, a Teoria das Relações Humanas e a Teoria Burocrática. Para verificar a compreensão da equipe, pediu que os participantes associassem cada teoria às suas características principais. Associe a coluna I, sobre as teorias da administração com a coluna II as suas características.

Coluna I – Teorias da Administração

1. Teoria Clássica.
2. Teoria das Relações Humanas.
3. Teoria Burocrática.

Coluna II – Características

(__) Ênfase na estrutura formal, regras, hierarquia e impessoalidade para garantir eficiência.

(__) Valorização das necessidades sociais do trabalhador e da motivação humana no ambiente de trabalho.

(__) Ênfase na divisão do trabalho, racionalização das tarefas e busca pela máxima eficiência operacional.

Assinale a alternativa que apresenta a sequência correta, de cima para baixo:

- (A) 1, 2, 3.
- (B) 2, 3, 1.
- (C) 3, 2, 1.
- (D) 1, 3, 2.
- (E) 3, 1, 2.

Questão 39

O demonstrativo de Fluxo de Caixa é estruturado para evidenciar as movimentações financeiras classificadas em atividades operacionais, de investimento e de financiamento, permitindo identificar a capacidade de geração de caixa de uma entidade e a forma como seus recursos são aplicados.

Considere as seguintes afirmativas sobre os três grupos do fluxo de caixa:

I. A compra de equipamentos e aplicações financeiras de longo prazo constitui fluxo de caixa das atividades de investimento.

II. O recebimento de clientes referente a vendas realizadas constitui fluxo de caixa das atividades operacionais.

III. O pagamento de empréstimos bancários, incluindo amortização do principal, constitui fluxo de caixa das atividades de financiamento.

IV. A depreciação, por ser despesa contábil sem desembolso, deve ser apresentada no fluxo de caixa como saída operacional.

Com base na estrutura contábil do Fluxo de Caixa, assinale a alternativa correta:

- (A) Apenas as afirmativas I, II e III estão corretas.
- (B) Apenas as afirmativas II e IV estão corretas.
- (C) As afirmativas I, II, III e IV estão corretas.
- (D) Apenas as afirmativas I e III estão corretas.
- (E) Apenas as afirmativas I e II estão corretas.

Questão 40

Uma fundação pública iniciou um processo de modernização administrativa. Durante a etapa de diagnóstico, verificou-se que os servidores desconheciam a finalidade institucional da fundação, havia conflitos entre setores por ausência de valores compartilhados, e o ambiente de trabalho apresentava baixa cooperação. A equipe de planejamento também identificou a necessidade de mapear fatores internos e externos que poderiam impactar a execução do plano estratégico nos próximos anos.

Considerando os conceitos fundamentais de Gestão Estratégica, o procedimento correto para identificar forças, fraquezas, oportunidades e ameaças relacionadas à fundação é:

- (A) Avaliação do Clima Organizacional, cujo foco é o estudo das percepções, sentimentos e relações no ambiente de trabalho.
- (B) Revisão da Missão institucional, que determina onde a organização deseja chegar no futuro.
- (C) Consolidação dos Valores organizacionais, que orientam o comportamento dos servidores e norteiam a cultura interna.
- (D) Definição da Visão, que estabelece a razão de existir da instituição e seus propósitos essenciais.
- (E) Realização de uma Análise SWOT, que permite avaliar fatores internos (forças e fraquezas) e externos (oportunidades e ameaças).

RASCUNHO

1		6		11		16		21		26		31		36	
2		7		12		17		22		27		32		37	
3		8		13		18		23		28		33		38	
4		9		14		19		24		29		34		39	
5		10		15		20		25		30		35		40	



BOA PROVA!