

AVANÇASP



PREFEITURA MUNICIPAL DE LORENA/SP

CONCURSO PÚBLICO  
01/2025

# MÉDICO GINECOLOGISTA OBSTETRA

## Leia atentamente as instruções abaixo

### 1. PROVA E FOLHA DE RESPOSTAS

- Além deste Caderno de Prova, contendo 50 (cinquenta) questões objetivas, você receberá do Fiscal de Sala:
- 01 (uma) Folha de Respostas destinada às respostas das questões objetivas. Confira se seus dados estão corretos.

### 2. TEMPO

- 03 (três) horas é o tempo disponível para realização da prova, já incluído o tempo para marcação da Folha de Respostas da prova objetiva;
- **01 (uma) hora** após o início da prova é possível, retirar-se da sala levando o caderno de prova;

### 3. INFORMAÇÕES GERAIS

- As questões objetivas têm 05 (cinco) alternativas de resposta (A, B, C, D, E) e somente **uma** delas está correta;
- Verifique se seu caderno está completo, sem repetição de questões ou falhas. Caso contrário, informe imediatamente o Fiscal da Sala, para que sejam tomadas as devidas providências;
- Confira seus dados pessoais na Folha de Respostas, especialmente nome, número de inscrição e documento de identidade e leia atentamente as instruções para preenchimento;
- O preenchimento das respostas da prova objetiva é de sua responsabilidade e não será permitida a troca de Folha de Respostas em caso de erro de marcação pelo candidato;

- Marque, na folha de respostas, com caneta de tinta azul ou preta, a letra correspondente à alternativa que você escolheu.

- Reserve tempo suficiente para o preenchimento de suas respostas. Para fins de avaliação, serão levadas em consideração apenas as marcações realizadas na Folha de Respostas da prova objetiva, não sendo permitido anotar informações relativas às respostas em qualquer outro meio que não seja o caderno de prova;

- Ao se retirar, entregue a Folha de Respostas preenchida e assinada ao Fiscal de Sala.

**SERÁ ELIMINADO** do presente certame o candidato que:

a) for surpreendido, durante as provas, em qualquer tipo de comunicação com outro candidato;

b) portar ou usar, qualquer tipo de aparelho eletrônico (calculadoras, bips/pagers, câmeras fotográficas, filmadoras, telefones celulares, smartphones, tablets, relógios, walkmans, MP3 players, fones de ouvido, agendas eletrônicas, notebooks, palmtops ou qualquer outro tipo de computador portátil, receptores ou gravadores) seja na sala de prova, sanitários, pátios ou qualquer outra dependência do local de prova;

c) se ausentar da sala em que se realizam as provas levando consigo o Caderno de Questões e/ou a Folha de Respostas;

d) se recusar a entregar a Folha de Respostas, quando terminar o tempo estabelecido;

e) não assinar a Lista de Presença e/ou a Folha de Respostas.

**LÍNGUA PORTUGUESA**  
**TEXTO**

**Leia o texto a seguir para responder às questões de 1 a 3.**

**E tinha a cabeça cheia deles**

Todos os dias, ao primeiro sol da manhã, mãe e filha sentavam-se na soleira da porta. E deitada a cabeça da filha no colo da mãe, começava esta a catar-lhe piolhos.

Os dedos ágeis conheciam sua tarefa. Como se vissem, patrulhavam a cabeleira separando mechas, esquadrinhando entre os fios, expondo o claro azulado do couro. E na alternância ritmada de suas pontas macias, procuravam os minúsculos inimigos, levemente arranhando com as unhas, em carícia de cafuné.

Com o rosto metido no escuro pano da saia da mãe, vertidos os cabelos sobre a testa, a filha deixava-se ficar enlanguescida, enquanto a massagem tamborilada daqueles dedos parecia penetrar-lhe a cabeça, e o calor crescente da manhã lhe entrefechava os olhos.

Foi talvez devido à modorra que a invadia, entrega prazerosa de quem se submete a outros dedos, que nada percebeu naquela manhã – a não ser, talvez, uma leve pontada – quando a mãe, devassando gulosa o secreto reduto da nuca, segurou seu achado entre polegar e indicador e, puxando-o ao longo do fio negro e lustroso em gesto de vitória, extraiu-lhe o primeiro pensamento.

COLASANTI, Marina. E tinha a cabeça cheia deles. *Contos de amor rasgado*. 1986. Disponível em <https://www.culturagenial.com/melhores-contos-brasileiros-comentados/>.

**QUESTÃO 01**

É correto afirmar que o texto “E tinha a cabeça cheia deles”:

- (A) transforma uma relação sentimental profunda numa ação simples, até chegar ao ponto do tédio por parte da filha.
- (B) transforma uma ação simples numa relação sentimental profunda, até chegar ao ponto da adivinhação de pensamentos.
- (C) retrata a má vontade da mãe em realizar uma ação tão vulgar, que é catar piolhos na cabeça da filha.
- (D) tem como objetivo alertar e orientar os leitores a respeito da importância de manter os hábitos de higiene pessoal.
- (E) tem como objetivo descrever o comportamento dos piolhos quando se encontram na cabeça de humanos.

**QUESTÃO 02**

No título “E tinha a cabeça cheia deles”, o pronome destacado faz referência:

- (A) exclusivamente aos piolhos da menina.
- (B) exclusivamente aos pensamentos da menina.
- (C) aos piolhos tanto da mãe quanto da filha.
- (D) a princípio aos pensamentos, mas, até o final do texto, também aos piolhos da menina.
- (E) a princípio aos piolhos, mas, até o final do texto, também aos pensamentos da menina.

**QUESTÃO 03**

“a mãe, devassando gulosa o secreto reduto da nuca, segurou seu achado entre polegar e indicador”

A palavra destacada no trecho acima é sinônima de:

- (A) “afastando”, “repudiando”.
- (B) “devastando”, “destruindo”.
- (C) “contestando”, “discordando”.
- (D) “penetrando”, “explorando”.
- (E) “apoiando”, “concordando”.

**QUESTÃO 04**

Assinale a alternativa que apresenta todos os elementos da pontuação de acordo com a norma-padrão.

- (A) Eu gostaria de saber se você, por algum motivo, tem algo – grave ou não – contra a minha pessoa.
- (B) Eu gostaria de saber, se você, por algum motivo, tem algo grave ou não contra a minha pessoa.
- (C) Eu gostaria de saber se você, por algum motivo, tem, algo grave ou não contra a minha pessoa?
- (D) Eu, gostaria de saber se você, por algum motivo, tem algo – grave ou não – contra a minha pessoa?
- (E) Eu gostaria de saber, se você, por algum motivo, tem algo (grave ou não contra a minha pessoa).

**QUESTÃO 05**

Assinale a alternativa em que a palavra destacada no período introduz o sentido de tempo.

- (A) Todos vieram de longe **para** lhe dar os parabéns.
- (B) **Como** você sabe, os rendimentos deste mês foram baixos.
- (C) **Mal** você chegou, os clientes foram correndo até você.
- (D) **Como** os convidados se atrasaram, iniciamos logo a cerimônia.
- (E) Dirigimos direitinho, **conforme** manda a legislação.

**QUESTÃO 06**

Assinale a alternativa que apresenta explicitamente, na oração, o agente responsável pela ação verbal.

- (A) O orador foi cercado de crianças.
- (B) Vendem-se casas a preços populares.
- (C) Fui homenageado no jantar da faculdade.
- (D) As coisas devem ser resolvidas com jeito.
- (E) A refeição foi preparada com muito zelo.

**QUESTÃO 07**

Assinale a alternativa em que o elemento destacado na frase substitui um termo que vai ser apresentado após ele.

- (A) Todas as pessoas presentes **que** você viu são nossos amigos de infância.
- (B) Pela nossa amizade, só lhe peço **uma coisa**: que você seja cortês e elegante.
- (C) As amigas **as quais** nos são benéficas devem ser mantidas para sempre.
- (D) Não existe razão **que** seja capaz de explicar os maus tratos.
- (E) Eis a casa **onde** nasci.

**QUESTÃO 08**



GALVÃO, Jean. Disponível em <<https://pt.scribd.com/document/778827560/RPE-3a-Serie-30a-Semana-PORT-1-11>>.

Assinale a figura de linguagem presente na charge acima, juntamente com sua descrição correta.

- (A) Hipérbole – Há um exagero na ideia de que um robô tem a capacidade de jogar uma lata vazia no chão.
- (B) Eufemismo – Existe a suavização de uma ideia muito chocante, que é repassada de forma mais leve.
- (C) Ironia – Há um contraste entre a ideia de evolução dos robôs até o nível dos homens, e o retrocesso para uma ação humana comum, mas nada inteligente.
- (D) Pleonasma – Existe a repetição exagerada de uma mesma ideia.
- (E) Metonímia – Há a utilização de um elemento “lata”, que é parte de alguma coisa representando o seu todo.

**QUESTÃO 09**

Assinale a alternativa que apresenta uma característica recomendável na redação técnica para a elaboração de textos oficiais.

- (A) Redundância na apresentação dos fatos para expor detalhes.
- (B) Intercalações de várias sentenças, tornando os períodos longos.
- (C) Utilização de vocabulário simples e vulgar para melhor entendimento.
- (D) Escrita desvinculada dos padrões gramaticais.
- (E) Concisão e objetividade na exposição dos fatos e dos argumentos.

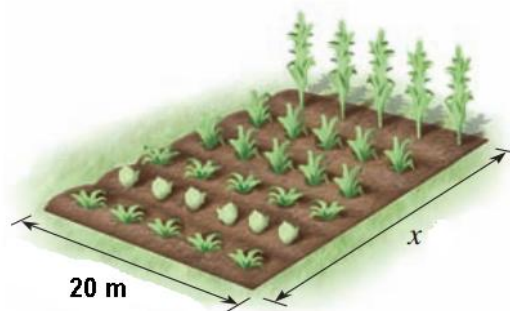
**QUESTÃO 10**

Trata-se de um documento através do qual uma pessoa física pode delegar direitos de ação para uma outra pessoa física, respondendo pelos atos no lugar daquela. Esse documento é o(a):

- (A) ata.
- (B) ofício.
- (C) requerimento.
- (D) procuração.
- (E) atestado.

**MATEMÁTICA E RACIOCÍNIO LÓGICO****QUESTÃO 11**

Um jardim retangular tem 20 metros de largura. Se sua área é de 300 metros quadrados, qual é o comprimento do jardim?



Encontre o comprimento  $x$  na figura acima e assinale a alternativa que indica o comprimento correto para a área apresentada acima.

- (A) 15 m
- (B) 20 m
- (C) 10 m
- (D) 16 m
- (E) 14 m

**QUESTÃO 12**

Francisca, uma professora de matemática, aplicou uma atividade aos seus alunos com a seguinte instrução:

$$2, 4, 6, 8, 10, \dots a_n$$

Analise os itens a seguir sobre essa sequência numérica e assinale a alternativa correta:

I. A sequência numérica acima é uma Progressão Geométrica (P.G), pois o quociente (divisão) entre os termos é sempre o mesmo.

II. O 6º (sexto) termo da sequência numérica acima é 12.

(A) A asserção I é uma proposição falsa, e a II é uma proposição verdadeira.

(B) A asserção I é uma proposição verdadeira, e a II é uma proposição falsa.

(C) As asserções I e II são proposições verdadeiras, e a II é um complemento da I.

(D) As asserções I e II são proposições verdadeiras, mas a II não é um complemento da I.

(E) As asserções I e II são proposições falsas.

**QUESTÃO 13**

A soma de dois números é 33. Se a razão entre esses dois números é de 1 para 2, quais são os valores dos números?

Assinale a alternativa correta que indica quais são esses números.

(A) 6 e 3

(B) 16 e 8

(C) 11 e 22

(D) 25 e 8

(E) 20 e 13

**QUESTÃO 14**

Uma fabricante brasileira de helicópteros produz 120 unidades por semana. Assumindo que o ritmo de produção se mantenha, assinale a alternativa que indica quantas unidades serão produzidas em 4 semanas:

(A) 400 unidades

(B) 480 unidades

(C) 460 unidades

(D) 470 unidades

(E) 500 unidades

**QUESTÃO 15**

Patrícia é monitora na faculdade e dá aulas de reforço em matemática, no programa da institucional. Ela aplicou um teste de noções de geometria para seus alunos, que perguntava qual é a área de um círculo com raio igual a 2 m, considerando que  $\pi \approx 3$ .

Assinale a alternativa que apresenta o valor correto da área em  $m^2$ , que os alunos de monitoria devem obter.

(A) 9  $m^2$

(B) 10  $m^2$

(C) 11  $m^2$

(D) 12  $m^2$

(E) 13  $m^2$

**QUESTÃO 16**

Em um evento empresarial de um determinado influenciador de finanças, três convidados iriam se apresentar em ciclos regulares em palcos distintos: o convidado A se apresentaria a cada 15 minutos, o convidado B a cada 30 minutos e o convidado C a cada 60 minutos. Se todos começaram suas apresentações ao mesmo tempo às 9h da manhã, assinale a alternativa que indica o horário em que os três convidados voltarão a se apresentar simultaneamente pela primeira vez.

(A) 9h30

(B) 10h00

(C) 10h30

(D) 11h00

(E) 11h30

**QUESTÃO 17**

Julia participa de um grupo de bolão da Loteria da Sorte e, recentemente, esse bolão ganhou um prêmio de R\$ 1.000.000,00. Sabendo que a parte da Julia é proporcional a  $\frac{2}{5}$  (dois quintos) do prêmio, qual é o valor que Julia recebe?

Assinale a alternativa que apresenta quanto cada um recebeu, respectivamente:

- (A) R\$2.500.00,00
- (B) R\$4.000,00
- (C) R\$400.000,00
- (D) R\$4.000.000,00
- (E) R\$250.000,00

**QUESTÃO 18**

Maicon trabalha como técnico de informática e recebe um salário mensal de R\$ 4.000,00. Antes da nova regra de isenção, ele tinha um desconto de 27,5% referente ao imposto de renda. Com base nessa informação, qual era o valor líquido que Maicon recebia antes da isenção?

Assinale a alternativa correta:

- (A) R\$ 2.900,00
- (B) R\$ 3.200,00
- (C) R\$ 3.400,00
- (D) R\$ 3.600,00
- (E) R\$ 3.800,00

**QUESTÃO 19**

Durante um estudo experimental, um pesquisador analisou a concentração de um reagente químico em cinco amostras distintas de um processo industrial. Os valores obtidos (em mg/L) foram:

$$12,4 - 15,1 - 14,8 - 14,6 - 13,1$$

Com base nesses dados, qual é a média simples da concentração do reagente nas amostras? Assinale a alternativa correta.

- (A) 13,8
- (B) 13,0
- (C) 13,5
- (D) 14,0
- (E) 15,0

**QUESTÃO 20**

Considere a seguinte operação:

$$x = \frac{0,777777777}{0,333333333}$$

Sabendo que os números decimais 0,333333333... e 0,777777777... pertencem ao conjunto dos racionais e podem ser representados por uma fração, reescreva a operação utilizando frações e calcule o valor de  $x$ .

Assinale a alternativa correta:

- (A)  $x = \frac{7}{9}$
- (B)  $x = \frac{1}{3}$
- (C)  $x = \frac{7}{3}$
- (D)  $x = \frac{3}{7}$
- (E)  $x = \frac{9}{21}$

**NOÇÕES DE INFORMÁTICA**

**QUESTÃO 21**

Durante a utilização do sistema operacional Windows, o usuário pode encontrar pequenas janelas que exibem informações dinâmicas, como notícias, previsão do tempo, compromissos do calendário, lista de tarefas ou fotografias recentes. Esses recursos permitem visualizar conteúdo personalizados sem a necessidade de abrir outros programas. Nesse contexto, qual é o nome associado a esse recurso do Windows?

- (A) Spans.
- (B) Worms.
- (C) Spyware.
- (D) Rootkit.
- (E) Widgets.

**QUESTÃO 22**

No desempenho de suas atividades, um servidor pode precisar organizar documentos digitais em seu computador, criando pastas específicas para facilitar o armazenamento e a posterior localização desses arquivos. Considerando os conceitos sobre a criação e manipulação de pastas no sistema operacional Windows, assinale a alternativa correta:

- (A) Para criar uma nova pasta, basta abrir qualquer documento em Word e selecionar diretamente a opção “Nova Pasta” na guia Inserir.
- (B) No Windows, o único modo de acessar o Explorador de Arquivos é utilizando o atalho de teclado Windows + E
- (C) Para criar uma nova pasta no Windows 10, basta abrir o Explorador de Arquivos, navegar até o local desejado, selecionar a opção Novo > Pasta no menu, digitar o nome da pasta e pressionar “Enter”.
- (D) Ao salvar um documento, não é possível escolher a pasta recém-criada. O arquivo será salvo obrigatoriamente na pasta padrão “Documentos”.
- (E) O Explorador de Arquivos está disponível apenas no Windows 10, não sendo possível utilizá-lo em versões anteriores ou posteriores do sistema operacional.

**QUESTÃO 23**

No contexto da utilização de navegadores e serviços relacionados à navegação na internet, assinale a alternativa correta:

- (A) O Microsoft Edge é um navegador utilizado no sistema operacional Windows.
- (B) O Gmail é um navegador de internet muito utilizado mundialmente.
- (C) O spam é um alerta exibido quando acessamos sites sem regulamentação.
- (D) O Caps Lock é o principal navegador utilizado mundialmente.
- (E) A barra de tarefas não permite incluir atalhos para navegadores de internet.

**QUESTÃO 24**

É comum a necessidade de redigir e organizar documentos utilizando o Microsoft Word. Considerando rotinas de edição de documentos presentes no Word 2019, analise as afirmativas abaixo e assinale a alternativa correta:

- I – O Word 2019 permite criar documentos em branco ou iniciar a partir de modelos disponíveis.
- II – As ferramentas de edição e revisão do Word possibilitam o trabalho colaborativo, permitindo que várias pessoas participem da elaboração de um mesmo documento.
- III – Cada vez que o Word é iniciado, é exibida uma galeria de modelos, onde o usuário pode escolher um deles.
- (A) Apenas as afirmativas I e II estão corretas.
- (B) Apenas as afirmativas II e III estão corretas.
- (C) Todas as afirmativas estão corretas.
- (D) Apenas a afirmativa I está correta.
- (E) Apenas a afirmativa III está correta.

**QUESTÃO 25**

Muitas vezes utilizando o Microsoft Excel é necessário aplicar um formato adequado aos números, como moeda, porcentagem ou data, a fim de organizar e interpretar corretamente as informações registradas. Considerando o uso do Microsoft Excel 2019, assinale a alternativa correta:

- (A) Para aplicar formato de número, é obrigatório digitar manualmente o símbolo desejado em cada célula.
- (B) Para aplicar um formato de número, basta selecionar as células desejadas, acessar a guia “Página Inicial” e, em seguida, clicar na seta da caixa “Geral”.
- (C) O Excel não permite diferenciar números em formato de moeda, porcentagem ou datas, sendo exibidos apenas como valores numéricos comuns.
- (D) A formatação de número no Excel pode ser aplicada somente durante a criação inicial da planilha, não sendo possível alterá-la depois.
- (E) O Excel aplica automaticamente todos os formatos de número sem a necessidade de intervenção do usuário.

**CONHECIMENTOS ESPECÍFICOS****QUESTÃO 26**

De acordo com o Decreto Federal nº 7.508/2011, os serviços de saúde específicos para o atendimento da pessoa que, em razão de agravo ou de situação laboral, necessita de atendimento especial, são denominados:

- (A) Serviço de Saúde Terciária.
- (B) Serviços de Atendimento Emergencial.
- (C) Serviços de Acompanhamento Descontinuado.
- (D) Serviços Especiais de Acesso Aberto.
- (E) Serviços Secundários.

**QUESTÃO 27**

A epidemiologia é um campo de estudo essencial na saúde pública. Ela envolve a análise de uma série de fatores e aspectos relacionados ao estado de saúde das populações. Esse campo de estudo não se limita à observação de doenças, mas engloba uma abordagem mais ampla, que considera diversos elementos e condições que afetam a saúde.

Assinale a alternativa que melhor descreve os componentes dessa área de estudo:

- (A) A epidemiologia se concentra apenas no estudo de doenças infecciosas e suas causas diretas.
- (B) A epidemiologia analisa os fatores que afetam a saúde, como fatores biológicos, sociais, culturais e econômicos, e avalia sua relação com o tempo, lugar e grupos afetados.
- (C) A epidemiologia envolve somente a vigilância de doenças e a coleta de dados sobre a mortalidade.
- (D) A epidemiologia é voltada exclusivamente para o estudo de doenças crônicas não transmissíveis e suas prevenções.
- (E) A epidemiologia se limita ao estudo de políticas públicas de saúde, sem análise dos comportamentos individuais ou fatores genéticos.

**QUESTÃO 28**

De acordo com o Art. 1º da Lei nº 8.080/1990, o Sistema Único de Saúde (SUS) contará com instâncias colegiadas em cada esfera de governo, sem prejuízo das funções do Poder Legislativo. Essas instâncias têm o objetivo de garantir a participação da sociedade na formulação e acompanhamento das políticas de saúde. Assinale a alternativa que apresenta corretamente as instâncias colegiadas mencionadas nesse artigo:

- (A) A Conferência de Saúde e o Ministério da Saúde.
- (B) O Conselho de Saúde e a Comissão de Saúde.
- (C) A Conferência de Saúde e o Conselho de Saúde.
- (D) O Comitê de Serviços Sociais e a Conferência de Saúde.
- (E) O Conselho de Saúde e o Comitê de Acompanhamento de Saúde.

**QUESTÃO 29**

Nos termos do Código de Ética Médica, analise as afirmativas abaixo e assinale a alternativa correta, considerando V (Verdadeiro) ou F (Falso):

- ( ) Fazer referência a casos clínicos identificáveis, exibir pacientes ou imagens que tornem reconhecíveis em anúncios profissionais ou na divulgação de assuntos médicos em meios de comunicação em geral, mesmo com autorização do paciente;
  - ( ) É vedado ao médico revelar fato de que tenha conhecimento em virtude do exercício de sua profissão, salvo por motivo justo, dever legal ou consentimento, por escrito, do paciente;
  - ( ) É vedado ao médico delegar qualquer tipo de função ou atribuição, mesmo aquelas não exclusivas da profissão médica.
- (A) V, V, F.
  - (B) F, F, V.
  - (C) V, F, V.
  - (D) F, V, F.
  - (E) Nenhuma das alternativas.

**QUESTÃO 30**

Durante uma parada cardiorrespiratória, a reanimação cardiopulmonar (RCP) deve ser iniciada o mais rápido possível para garantir a manutenção do fluxo sanguíneo e da oxigenação dos tecidos até a chegada do suporte avançado de vida. Nesse contexto, assinale a alternativa correta quanto à técnica e aos cuidados na execução da RCP em adultos:

- (A) As compressões torácicas devem ser realizadas na metade inferior do esterno, com braços flexionados e ritmo livre, conforme a resistência do tórax do paciente.
- (B) O socorrista deve interromper as compressões a cada 30 segundos para checar o pulso carotídeo, a fim de avaliar se a RCP está sendo eficaz.
- (C) As compressões torácicas devem ter profundidade de aproximadamente 5 cm, realizadas com os braços estendidos, ombros alinhados às mãos, permitindo reexpansão completa do tórax entre as compressões.
- (D) Durante as ventilações, o socorrista deve aplicar ar continuamente, sem pausas, para evitar perda de tempo entre as compressões torácicas.
- (E) Caso o paciente apresente rigidez torácica, é recomendável interromper as compressões e priorizar apenas as ventilações até a chegada de equipe médica.

**QUESTÃO 31**

De acordo com o Calendário Nacional de Vacinação e as recomendações para a faixa etária idosa, qual a frequência correta para a aplicação da vacina contra a COVID-19?

- (A) A cada 3 meses.
- (B) A cada 6 meses.
- (C) A cada 12 meses.
- (D) A cada 36 meses.
- (E) A cada 48 meses.

**QUESTÃO 32**

Na farmacologia aplicada às urgências, a escolha dos analgésicos deve ser feita com base na gravidade da dor, na rapidez do alívio necessário e nos potenciais riscos de efeitos adversos. Com base nisso, assinale a alternativa que melhor descreve o contexto adequado para o uso de Oxiconona:

- (A) Quando a dor é de intensidade leve a moderada, especialmente em pacientes com histórico de doenças cardíacas.
- (B) Em casos de dor pós-operatória intensa, quando há necessidade de analgesia contínua por longo período.
- (C) Quando a dor é causada por inflamação muscular, sem necessidade de um analgésico de ação prolongada.
- (D) Para o manejo de dores agudas e passageiras, como em crises de cefaleia ou dor abdominal.
- (E) Sempre que houver necessidade de alívio rápido da dor, independentemente da causa ou da gravidade da dor.

**QUESTÃO 33**

A insuficiência renal pode provocar alterações significativas no equilíbrio ácido-básico do organismo, resultando em quadros de acidose metabólica com anion-gap aumentado. Considerando as informações sobre a etiologia e o tratamento desse distúrbio, assinale a alternativa correta:

- (A) A obstrução aguda da função excretora renal causa alcalose metabólica devido à eliminação excessiva de bicarbonato.
- (B) A insuficiência renal pode levar a uma acidose metabólica por um quadro agudo (falência renal aguda) ou crônico, que se manifestará com uremia.
- (C) A perda aguda da função renal aumenta a concentração sérica de bicarbonato, reduzindo o risco de acidose.
- (D) O tratamento deve ser feito com infusão rápida e abundante de bicarbonato, sem risco de complicações relacionadas ao volume extracelular.
- (E) Em casos de acidose leve, a hemodiálise é contraindicada, pois pode piorar a retenção de ácidos endógenos.

**QUESTÃO 34**

O tratamento da Hipertensão Arterial Sistêmica (HAS) envolve medidas não farmacológicas e, quando necessário, o uso de medicamentos capazes de controlar os níveis pressóricos e reduzir o risco de complicações cardiovasculares. Sobre o tratamento medicamentoso da hipertensão, assinale a alternativa correta:

(A) O tratamento medicamentoso da hipertensão arterial deve ser baseado em cinco classes principais: inibidores da enzima conversora da angiotensina (IECA), bloqueadores dos receptores da angiotensina II (BRA), bloqueadores dos canais de cálcio (BCC), diuréticos (como os tiazídicos e similares) e betabloqueadores (BB).

(B) A terapia medicamentosa deve priorizar o uso isolado de um betabloqueador, independentemente da idade ou comorbidades do paciente.

(C) O tratamento farmacológico da hipertensão deve ser definido com base em apenas duas classes de fármacos: bloqueadores de canais de cálcio e diuréticos, por apresentarem menos efeitos adversos.

(D) O tratamento medicamentoso deve ser iniciado exclusivamente com diuréticos de alça, pois são considerados de primeira escolha em todos os estágios da hipertensão.

(E) A introdução de medicamentos anti-hipertensivos deve ser evitada sempre que possível, uma vez que não há evidências de benefício clínico na redução da pressão arterial com uso prolongado.

**QUESTÃO 35**

Os acidentes escorpionicos são classificados conforme a gravidade do quadro clínico e a intensidade das manifestações apresentadas pelo paciente, sendo o tratamento guiado pela administração de soroterapia específica. Considerando as orientações do Ministério da Saúde, assinale a alternativa correta:

(A) Em casos leves, recomenda-se a aplicação imediata de 2 a 3 ampolas de soro antiescorpionico intravenoso, associada à observação hospitalar por 12 horas.

(B) Os acidentes moderados caracterizam-se apenas por dor local e parestesia, não havendo necessidade de soroterapia.

(C) Nos acidentes graves, as manifestações incluem apenas sintomas digestivos e sudorese discreta, sendo indicado o uso de no máximo 2 ampolas de soro antiescorpionico.

(D) Nos acidentes moderados, o paciente apresenta dor local intensa associada a sintomas sistêmicos como náuseas, vômitos, sudorese discreta, sialorreia e taquicardia, devendo receber 2 a 3 ampolas de soro antiescorpionico intravenoso.

(E) O tempo de observação das crianças picadas é de até 3 horas, desde que o quadro clínico se mantenha estável e sem manifestações sistêmicas.

**QUESTÃO 36**

A estrutura embrionária responsável pela formação da rede lacunar e início da circulação uteroplacentária primitiva é:

(A) Epiblasto.

(B) Citotrofoblasto.

(C) Sinciciotrofoblasto.

(D) Mesoderma extraembrionário.

(E) Vesícula vitelina.

**QUESTÃO 37**

A vesícula vitelina secundária é formada a partir de:

- (A) Disco embrionário bilaminar.
- (B) Trofoblasto interno.
- (C) Degeneração do celoma extraembrionário.
- (D) Redução da cavidade coriônica.
- (E) Vesícula vitelina primitiva.

**QUESTÃO 38**

O ductus venosus na circulação fetal é responsável por:

- (A) Conduzir sangue arterial dos pulmões à aorta.
- (B) Desviar parte do sangue da veia umbilical diretamente para a veia cava inferior.
- (C) Regular a pressão na artéria pulmonar durante a sístole.
- (D) Nutrir diretamente os rins e o intestino fetal.
- (E) Oxigenar o sangue na porção terminal da aorta.

**QUESTÃO 39**

A transformação do ductus arteriosus após o nascimento resulta na formação de:

- (A) Artéria umbilical medial.
- (B) Ligamento venoso.
- (C) Ligamento umbilical lateral.
- (D) Ligamento redondo.
- (E) Ligamento arterial.

**QUESTÃO 40**

Dentre as principais funções do líquido amniótico, destaca-se:

- (A) Facilitar o desenvolvimento pulmonar fetal por meio do vaivém do líquido nos bronquíolos.
- (B) Aumentar a pressão intrauterina para estimular a maturação óssea fetal.
- (C) Regular a temperatura fetal com auxílio da placenta.
- (D) Elevar a tensão de oxigênio fetal durante os movimentos respiratórios.
- (E) Reforçar as adesões do âmnio com o feto.

**QUESTÃO 41**

A principal via de formação do líquido amniótico no primeiro trimestre da gestação é:

- (A) Excreção do alantoide.
- (B) Secreção ativa pelo epiblasto.
- (C) Filtração pelo cordão umbilical.
- (D) Transudação através da pele fetal não queratinizada.
- (E) Produção glandular do âmnio.

**QUESTÃO 42**

A inervação da vulva é majoritariamente feita por:

- (A) Nervo pudendo e nervo ilio-hipogástrico.
- (B) Nervo obturador e plexo celíaco.
- (C) Nervo pudendo e nervo genitofemoral.
- (D) Nervo hipogástrico inferior e vago.
- (E) Nervo vago e nervo esplâncnico.

**QUESTÃO 43**

No ciclo menstrual, a secreção de LH atinge seu pico aproximadamente:

- (A) No 3º dia do ciclo, junto à menstruação.
- (B) No final da fase proliferativa, promovendo a ovulação.
- (C) No início da fase secretora, inibindo o FSH.
- (D) Durante a fase lútea, estimulando o corpo albicans.
- (E) Após a ovulação, estimulando a decidualização.

**QUESTÃO 44**

Uma das causas possíveis de falso-positivo nos testes imunológicos de gravidez durante o climatério é:

- (A) A secreção uterina ácida.
- (B) A diminuição da concentração de estrogênio.
- (C) A reação cruzada entre hCG e LH circulante.
- (D) A produção de anticorpos endógenos contra gonadotrofinas.
- (E) A supressão do hormônio folículo-estimulante.

**QUESTÃO 45**

Durante a puberdade feminina, o número de oócitos em potencial ovulatório é de cerca de:

- (A) 300 mil.
- (B) 3 milhões.
- (C) 30 mil.
- (D) 10 mil.
- (E) 1 milhão.

**QUESTÃO 46**

E a principal alteração bioquímica envolvida na fisiopatologia da dismenorreia primária é:

- (A) Ativação do eixo hipotálamo-hipofisário.
- (B) Aumento da dopamina intramiometrial.
- (C) Inibição de receptores uterinos de estrogênio.
- (D) Excesso de prostaglandinas no endométrio.
- (E) Deficiência de serotonina no fluido peritoneal.

**QUESTÃO 47**

Em relação à endometriose, é correto afirmar que:

- (A) É estrogênio-dependente e não ocorre após a menopausa.
- (B) É causada por alterações genéticas exclusivamente maternas.
- (C) Manifesta-se predominantemente com hiperprolactinemia.
- (D) Tem sua origem associada à secreção aumentada de progesterona.
- (E) Pode ser tratada com agonistas dopaminérgicos como primeira linha.

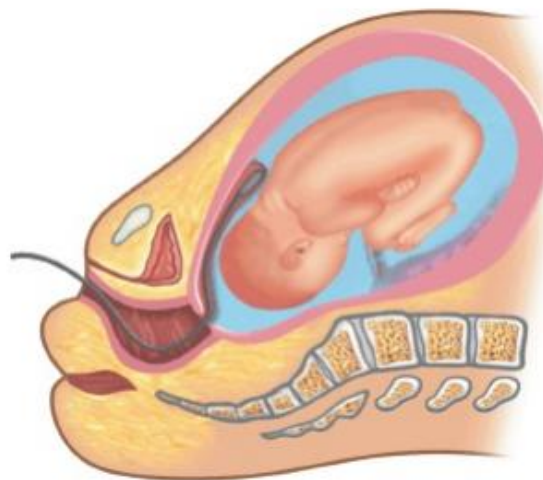
**QUESTÃO 48**

Entre os sintomas da síndrome pré-menstrual (SPM), é correto considerar como manifestação neuropsíquica frequente:

- (A) Mastalgia.
- (B) Inchaço em membros inferiores.
- (C) Dor em hipogástrio.
- (D) Ganho de peso.
- (E) Irritabilidade.

**QUESTÃO 49**

Analise a imagem:



Em: [https://shalomtreinamentos.com.br/wp-content/uploads/2023/06/Rezende-Obstetricia-Fundamental-13\\_a-edicao.pdf](https://shalomtreinamentos.com.br/wp-content/uploads/2023/06/Rezende-Obstetricia-Fundamental-13_a-edicao.pdf)

Trata-se de método para registrar a pressão amniótica com balão, pela via transcervical. O balão é colocado:

- (A) pela face anterior do útero, de preferência no espaço extraovular, profundamente, de modo a ultrapassar a apresentação fetal.
- (B) pela face posterior do útero, preferencialmente no espaço intraovular, superficialmente, sem ultrapassar a apresentação fetal.
- (C) pela face lateral do útero, obrigatoriamente no espaço intraovular, até o nível da apresentação fetal.
- (D) pela face anterior do útero, no espaço intraovular, superficialmente, até o nível do polo cefálico fetal.
- (E) pela face posterior do útero, no espaço extraovular, em posição intermediária, adjacente à apresentação fetal.

**QUESTÃO 50**

A principal bactéria envolvida na cervicite mucopurulenta é:

- (A) *Treponema pallidum*.
- (B) *Chlamydia trachomatis*.
- (C) *Trichomonas vaginalis*.
- (D) *Neisseria meningitidis*.
- (E) *Streptococcus agalactiae*.

