

Prefeitura Municipal de Piratuba

Processo Seletivo – 01/2025

CADERNO DE PROVA

Organizadora:



PROFESSOR ENSINO INFANTIL E ENSINO FUNDAMENTAL I E II - INGLÊS

LEIA ATENTAMENTE AS INSTRUÇÕES:

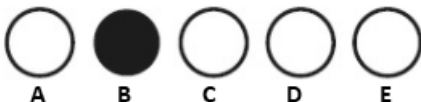
- Durante a realização da prova não será permitido ao candidato, sob pena de exclusão do Processo Seletivo:
 - a) Qualquer espécie de consulta bibliográfica, utilização de livros, manuais ou anotações;
 - b) Comunicação entre candidatos;
 - c) Uso de máquina calculadora;
 - d) Uso de relógio de qualquer tipo;
 - e) Agendas eletrônicas, telefones celulares, smartphones, MP3, notebook, palmtop, tablet, BIP, walkman, gravador ou qualquer outro receptor ou transmissor;
 - f) Uso de óculos escuros, bonés, protetores auriculares e outros acessórios similares;
 - g) Perturbar de qualquer modo a execução dos trabalhos;

- Todas as respostas do Caderno de Prova deverão ser transportadas para o Cartão Resposta;

- Não serão computadas as questões não assinaladas ou que contenham mais de uma resposta, ementa ou rasura;

- O gabarito da letra escolhida deve ser pintado de forma a completar todo o círculo. Exemplo:

Alternativas



- Para a realização da Prova Escrita, o candidato deverá utilizar caneta esferográfica de tubo transparente nas cores azul ou preta;
- Não é permitido ao candidato a permanência no local de prova como também de utilizar os banheiros após a realização da prova, na entrega do caderno de provas e gabarito, o candidato deverá retirar-se do local;

- Ao terminar a prova, o candidato entregará ao fiscal o Caderno de Prova e o Cartão Resposta devidamente preenchido e assinado;
- A Prova escrita terá duração 02h30min (duas horas e trinta minutos), incluindo o tempo para preenchimento do cartão resposta. A duração mínima para realização da prova é de 30 (trinta) minutos.
- A Prova será composta por 20 questões de múltipla escolha, sendo cada questão composta de 05 alternativas (a, b, c, d, e), possuindo somente uma alternativa correta;
- Verifique se o Caderno de Provas está completo, sem falhas de impressão e se a quantidade de questões está correta;
- Você deverá transcrever as respostas das questões para o Cartão-Resposta, que será o único documento válido para a correção das provas.
- O preenchimento do Cartão Resposta é de inteira responsabilidade do candidato e não será substituído em caso de erro do candidato.

BOA PROVA!

Língua Portuguesa

Questão 01

Observe a oração a seguir e responda à questão:

"A antiga biblioteca foi restaurada por especialistas em conservação de obras raras."

Considerando a estrutura da oração e o emprego do termo "por especialistas em conservação de obras raras", assinale a alternativa que apresenta a análise sintática correta desse termo.

- (A) É um predicativo do sujeito, pois caracteriza o sujeito "biblioteca" após o verbo de ligação "foi".
- (B) O termo exerce a função de agente da passiva, por indicar quem realiza a ação expressa pelo verbo "foi restaurada".
- (C) Ocorre um objeto indireto, já que o verbo "restaurar" exige preposição para ligar-se ao complemento.
- (D) O termo funciona como adjunto adverbial de causa, explicando a razão pela qual a biblioteca foi restaurada.
- (E) Trata-se de um complemento nominal, pois completa o sentido do substantivo "biblioteca", indicando quem sofreu a ação.

Questão 02

Analise as afirmativas abaixo com atenção:

I. Não foi com pouca emoção que os formandos receberam o diploma após tantos anos de estudo.

II. Não discordo de que a medida possa trazer benefícios à comunidade.

III. O professor explicou a matéria com tamanha clareza que ninguém teve dúvidas sobre o conteúdo.

IV. A diretora não hesitou em repreender o aluno que faltou ao respeito com os colegas.

Em quais afirmativas há uso adequado do litote?

- (A) II e IV.
- (B) I e III.
- (C) III e IV.
- (D) II e III.
- (E) I e II.

Raciocínio Lógico

Questão 03

Uma prefeitura fabrica blocos maciços de concreto em forma de cilindro para servir como barreiras temporárias no fechamento de ruas durante eventos públicos. Cada bloco deve ter raio de 0,5 m e altura de 1,2 m. Considerando $\pi = 3,14$, determine o volume de cada bloco.

- (A) O volume de cada bloco é de 1,05 m³.
- (B) O volume de cada bloco é de 0,86 m³.

(C) O volume de cada bloco é de 1,12 m³.

(D) O volume de cada bloco é de 0,78 m³.

(E) O volume de cada bloco é de 0,94 m³.

Questão 04

Em um órgão público de planejamento urbano, dois técnicos analisam a distribuição de horas de trabalho em dois tipos de vistorias, A e B. Para um determinado período, registrou-se que a soma das horas aplicadas foi de 30, sendo que cada vistoria do tipo A consome 2 horas e cada vistoria do tipo B consome 1 hora. Em outro relatório, verificou-se que a diferença entre o dobro do número de vistorias A e o número de vistorias B totalizou 10. Considerando x como o número de vistorias A, determine o valor de x.

- (A) x = 6
- (B) x = 12
- (C) x = 10
- (D) x = 8
- (E) x = 9

Informática

Questão 05

Ao enviar um e-mail, existem diferentes protocolos que podem ser utilizados. Um deles é responsável especificamente pelo envio da mensagem do cliente de e-mail (como o Outlook) para o servidor de e-mail. Marque a alternativa **CORRETA** que corresponde ao protocolo descrito de envio da mensagem.

- (A) DNS (Domain Name System).
- (B) HTTP (Hypertext Transfer Protocol).
- (C) SMTP (Simple Mail Transfer Protocol).
- (D) IMAP (Internet Message Access Protocol).
- (E) FTP (File Transfer Protocol).

Questão 06

No Microsoft Excel, para analisar rapidamente grandes conjuntos de dados, esta ferramenta permite agrupar, resumir e calcular informações de uma tabela, apresentando os resultados em um formato de relatório interativo. O usuário pode arrastar e soltar campos para reorganizar os dados e visualizá-los de diferentes perspectivas, facilitando a identificação de tendências e padrões. Marque a alternativa **CORRETA** que corresponde ao recurso no Excel descrito.

- (A) Gerenciador de Nomes.
- (B) Tabela Dinâmica.
- (C) Formatação Condicional.
- (D) Gráfico de Dispersão.
- (E) Validação de Dados.

Conhecimentos Gerais

Questão 07

A formação social brasileira resultou de interações entre diversas matrizes culturais, econômicas e políticas, influenciando a organização institucional do país. Considerando esse contexto, classifique cada afirmativa como verdadeira (V) ou falsa (F):

(__) A diversidade cultural brasileira decorre das distintas matrizes que contribuíram para sua formação.

(__) A estrutura federativa brasileira impossibilita a cooperação entre os entes federativos.

(__) O processo de urbanização provocou a reorganização dos serviços públicos.

(__) A expansão das políticas sociais no Brasil ocorreu de forma articulada com instituições públicas.

A sequência CORRETA, de cima para baixo, é:

- (A) F, V, F, V.
- (B) F, F, V, V.
- (C) V, F, F, V.
- (D) V, F, V, F.
- (E) V, V, F, F.

Questão 08

No quarto dia da 30ª Conferência das Partes da Convenção-Quadro das Nações Unidas sobre Mudança do Clima (COP30), os debates destacaram a centralidade do bem-estar humano nas estratégias de adaptação climática, ressaltando a integração entre saúde, educação e justiça como base para fortalecer comunidades. Considerando esse contexto, qual dimensão se apresenta como essencial para orientar políticas públicas de adaptação?

- (A) A articulação entre saúde, educação e justiça como fundamento da resiliência climática.
- (B) A substituição de políticas sociais por sistemas automatizados de gestão ambiental.
- (C) A centralização das decisões em órgãos multilaterais sem participação social.
- (D) A adoção exclusiva de tecnologias de mitigação para monitoramento ambiental.
- (E) A ampliação de mecanismos repressivos para controle populacional.

Conhecimentos Específicos

Questão 09

In the sentence "The weather was terrible; therefore, the picnic was canceled," what is the function of the word "therefore"?

- (A) It is a coordinating conjunction used to connect two independent clauses of equal importance.

- (B) It is an example of lexical cohesion through synonymy.
- (C) It is a preposition used to show the location of the picnic.
- (D) It is an anaphoric reference, replacing a previously mentioned noun.
- (E) It is a cohesive device (a conjunctive adverb) that indicates a logical result or consequence.

Questão 10

O ensino de Língua Inglesa, especialmente na perspectiva intercultural e do inglês como língua franca, deve ir além da apresentação de estereótipos culturais. Analise as afirmativas a seguir:

I. A abordagem intercultural no ensino de inglês visa levar o aluno a refletir sobre sua própria cultura e identidade ao compará-la com outras culturas, desconstruindo visões etnocêntricas.

II. O ensino de cultura deve focar-se apenas na "grande C" (Big C Culture - literatura, artes, história) dos Estados Unidos e Inglaterra, ignorando a "pequena c" (small c culture - costumes, dia a dia) e a diversidade de países falantes de inglês.

III. O multiculturalismo no ensino de inglês reconhece a existência de "World Englishes" (Inglês Mundiais), valorizando a diversidade de sotaques e usos da língua em países como Índia, Nigéria, Singapura, além do Reino Unido ou EUA.

Está correto o que se afirma em:

- (A) II, apenas.
- (B) I e III, apenas.
- (C) I, apenas.
- (D) I, II e III.
- (E) II e III, apenas.

Questão 11

Which verb tense is correctly used to describe an action that started in the past and continues up to the present moment?

- (A) Past Continuous (e.g., "She was living here for ten years.")
- (B) Simple Past (e.g., "She lived here for ten years.")
- (C) Simple Present (e.g., "She lives here for ten years.")
- (D) Present Perfect (e.g., "She has lived here for ten years.")
- (E) Future with "will" (e.g., "She will live here for ten years.")

Questão 12

A Base Nacional Comum Curricular (BNCC) orienta o ensino de Língua Inglesa no Brasil sob uma perspectiva específica. Registre V, para as afirmativas verdadeiras, e F, para as falsas, sobre as diretrizes da BNCC:

()A BNCC posiciona o inglês como Língua Franca, reconhecendo seu papel na comunicação global entre falantes de diferentes línguas maternas, e não como uma língua pertencente apenas a falantes nativos (ex: EUA, Reino Unido).

()A abordagem de ensino alinhada à BNCC é a comunicativa, com foco no letramento e no uso social da língua em práticas de oralidade, leitura e escrita, superando o foco na gramática descontextualizada.

()A dimensão intercultural é central na BNCC, incentivando a reflexão crítica sobre a diversidade cultural e a identidade do próprio aluno.

()A BNCC determina que o único método a ser utilizado é o Gramática-Tradução, focando exclusivamente na leitura e tradução de textos literários.

Assinale a alternativa que apresenta a sequência correta, de cima para baixo.

- (A) F, F, V, V.
- (B) F, V, F, V.
- (C) V, V, V, F.
- (D) V, F, V, F.
- (E) V, V, F, V.

Questão 13

Connectives (linking words) are essential for organizing ideas in a text. Mark V (true) or F (false) for the function of the connectives in bold:

()In "She speaks French and Spanish," the connective "and" is used to add information.

()In "He studied hard, but he failed the exam," the connective "but" is used to show contrast or opposition.

()In "We can go by bus or by train," the connective "or" is used to present an alternative or choice.

()In "I was late but I forgot my keys," the connective "but" is used to show a logical result.

Mark the alternative that shows the correct sequence, from top to bottom.

- (A) V, V, V, F.
- (B) V, F, V, F.
- (C) V, V, F, V.
- (D) F, F, V, V.
- (E) F, V, F, V.

Questão 14

O ensino de Língua Inglesa por meio de gêneros textuais propõe uma abordagem que articula o uso da língua ao seu contexto social. Registre V, para as afirmativas verdadeiras, e F, para as falsas, sobre essa abordagem:

()O ensino por gêneros textuais considera o texto como a unidade de ensino, analisando suas características composicionais, estilo e função social (propósito comunicativo).

()Nessa abordagem, a gramática é ensinada de forma contextualizada, ou seja, as estruturas linguísticas (ex: tempos verbais, modais) são estudadas conforme aparecem no gênero e servem ao seu propósito comunicativo.

()O trabalho com gêneros textuais em sala de aula se restringe exclusivamente à leitura e análise de textos literários escritos, como poemas e contos clássicos.

()A abordagem por gêneros textuais ignora as habilidades orais, focando apenas na produção escrita de textos formais.

Assinale a alternativa que apresenta a sequência correta, de cima para baixo.

- (A) V, V, V, F.
- (B) F, F, V, V.
- (C) V, F, V, F.
- (D) F, V, F, V.
- (E) V, V, F, F.

Questão 15

False cognates (or "false friends") are words that look similar in Portuguese and English but have different meanings. Analyze the following statements about common false cognates:

I."Library" in English means "biblioteca" (a place to borrow books), not "livraria" (a place to buy books, which is "bookstore").

II."Parents" in English means "pais" (father and mother), not "parentes" (which is "relatives").

III."Actually" in English means "na verdade" or "de fato", not "atualmente" (which is "currently" or "nowadays").

What is stated in the following is correct:

- (A) II and III, only.
- (B) I and II, only.
- (C) I, only.
- (D) III, only.
- (E) I, II and III.

Questão 16

When a reader uses their "background knowledge" (schemata) to understand a text, what are they doing? Analyze the following statements:

I.They are activating their previous knowledge about the world, the topic of the text, and the text structure to make connections and build meaning.

II.They are using strategies such as skimming (reading for gist) and scanning (reading for specific details) to quickly navigate the text.

III.They are relying solely on the linguistic information (words and grammar) printed on the page, without making connections to their own experiences.

What is stated in the following is correct:

- (A) I and II, only.
- (B) I, II and III.
- (C) III, only.
- (D) I, only.
- (E) II and III, only.

Questão 17

A concepção de língua como forma de interação, fundamentada no sociointeracionismo de Vygotsky e no interacionismo de Bakhtin, redimensiona o objeto de ensino de Língua Inglesa. Nessa perspectiva, qual é o foco do processo pedagógico?

- (A) No estudo da língua como um sistema abstrato e fechado, focando na análise da estrutura interna da fonologia e da sintaxe, sem relação com o uso.
- (B) No uso da linguagem em práticas sociais reais e situadas, onde a língua é vista como uma ferramenta para agir, interagir e construir sentidos em contexto.
- (C) Na memorização de regras gramaticais e listas de vocabulário de forma descontextualizada, priorizando a forma sobre o uso.
- (D) Na tradução literal de textos clássicos, utilizando a língua materna como o principal veículo de instrução e análise.
- (E) Na repetição mecânica de estruturas (drills), visando a formação de hábitos linguísticos corretos, conforme a abordagem audiolingual.

Questão 18

No ensino da leitura em Língua Inglesa, o professor pode estruturar a atividade em três fases pedagógicas: pré-leitura, durante a leitura e pós-leitura. Qual é o objetivo principal da fase de "pré-leitura" (pre-reading)?

- (A) Corrigir os erros gramaticais presentes no texto e solicitar que os alunos reescrevam o material do autor.
- (B) Verificar a compreensão detalhada do texto, palavra por palavra, por meio de tradução literal.
- (C) Ativar o conhecimento prévio (background knowledge) do aluno sobre o tema e o gênero textual, despertar o interesse e estabelecer um objetivo para a leitura.
- (D) Solicitar um resumo escrito das ideias principais, o que só pode ser feito após a leitura completa e detalhada do texto.
- (E) Pedir aos alunos que leiam o texto em voz alta, focando apenas na pronúncia correta das palavras, sem foco na compreensão.

Questão 19

Na abordagem processual (process approach) da produção textual em Língua Inglesa, o foco pedagógico muda do produto final para as etapas de construção. Qual é a principal característica dessa abordagem?

- (A) A ênfase na tradução literal da língua materna para o inglês como principal estratégia de produção textual.
- (B) O reconhecimento de que a escrita é um processo recursivo que envolve etapas como planejamento (pre-writing), rascunho (drafting), revisão (revising) e edição (editing), com foco no feedback formativo.
- (C) A prática de copiar textos-modelo para aprender as estruturas, sem que haja uma produção autoral ou criativa por parte do aluno.
- (D) A crença de que a escrita é uma habilidade inata (um dom) e que, portanto, não pode ser ensinada ou desenvolvida por meio de técnicas e estratégias.
- (E) A exigência de que o aluno entregue um texto perfeito na primeira tentativa, sendo a avaliação focada exclusivamente na contagem de erros gramaticais e ortográficos.

Questão 20

No ensino de Língua Inglesa, a Hipótese do "Filtro Afetivo" (Affective Filter), proposta por Stephen Krashen, explica por que a aquisição da língua pode ser bloqueada mesmo com exposição ao "input compreensível". Quais fatores elevam esse filtro, dificultando a aquisição?

- (A) O foco na comunicação em detrimento da correção gramatical.
- (B) O uso de jogos e atividades lúdicas em sala de aula.
- (C) Ansiedade elevada, baixa autoestima e baixa motivação.
- (D) Alta motivação, autoconfiança e um ambiente de aula acolhedor.
- (E) A exposição ao "input compreensível" (i+1) em si.

RASCUNHO

1		6		11		16	
2		7		12		17	
3		8		13		18	
4		9		14		19	
5		10		15		20	



BOA PROVA!