



ESTADO DE SANTA CATARINA
MUNICÍPIO DE SÃO DOMINGOS
CONCURSO PÚBLICO Nº 01/2025



ESCREVA SEU NOME COMPLETO AQUI: _____

Confira se o cargo para o qual se inscreveu é o constante abaixo:

TERAPEUTA OCUPACIONAL

ORIENTAÇÕES

- Este Caderno contém 40 (quarenta) questões, compostas por 4 (quatro) alternativas (A, B, C e D) e uma única resposta correta em cada questão. Em caso de divergência de dados e/ou defeitos, solicite providências ao fiscal de sala.
- Você receberá o Cartão-Resposta, no qual serão transcritas as respostas do Caderno de Questões, com caneta esferográfica de tinta **azul** ou **preta**, de acordo com as orientações de preenchimento contidas nele.
- Após o preenchimento do Cartão-Resposta, o candidato **deverá assinar o mesmo**, sob pena de invalidez do documento.
- Durante a realização das provas é vedado:
 - a) consultar livros, códigos, manuais, impressos ou quaisquer anotações ou equipamentos eletrônicos;
 - b) a comunicação entre os candidatos;
 - c) ausentar-se da sala sem a companhia de um fiscal;
 - d) a ingestão de alimentos e bebidas, com exceção de água acondicionada em embalagem plástica transparente sem rótulos e/ou etiquetas;
 - e) entregar o cartão-resposta antes de decorridos 45 minutos do seu início;
 - f) o uso de relógio de qualquer tipo e aparelhos telefônicos, quaisquer equipamentos elétricos ou eletrônicos, bonés, chapéus e porte de qualquer tipo de arma.
- **A saída da sala de prova, com a entrega do Cartão-Resposta, somente será permitida depois de transcorridos 45 minutos do início da mesma.**
- Ao concluir a prova e o preenchimento do Cartão-Resposta, entregue-os ao fiscal de sala ou responsável pela empresa executora. A não entrega do acima especificado, implicará na eliminação do candidato do Certame.
- O tempo de duração total da prova é de 03 horas, incluído o tempo para preenchimento do Cartão-Resposta.

COMPOSIÇÃO DA PROVA

LÍNGUA PORTUGUESA	05 questões
MATEMÁTICA	05 questões
CONHECIMENTOS GERAIS	10 questões
CONHECIMENTOS ESPECÍFICOS	20 questões
TOTAL	40 questões

ATENÇÃO: OS 3 ÚLTIMOS CANDIDATOS, AO TERMINAREM A PROVA, DEVERÃO PERMANECER JUNTOS EM SALA PARA, COM OS FISCAIS, ASSINAR O LACRAMENTO DO ENVELOPE QUE GUARDARÁ OS CARTÕES-RESPOSTA E POSTERIORMENTE ASSINAREM A ATA DE SALA.

TEXTO PARA AS QUESTÕES DE 01 A 05.

Expectativa de vida dos brasileiros chega a 76,6 anos, aponta IBGE

A expectativa de vida da população brasileira atingiu 76,6 anos em 2024, conforme as Tábuas de Mortalidade divulgadas pelo IBGE (Instituto Brasileiro de Geografia e Estatística) nesta sexta-feira (28). O resultado representa um crescimento de 2,5 meses em relação ao ano de 2023.

O aumento da longevidade no país ocorre após o indicador ter recuado em 2021, impactado pela pandemia de Coronavírus.

O crescimento da expectativa de vida em 2024 manteve a tendência de recuperação observada desde 2022, após a queda para 72,8 anos registrada em 2021, período de maior impacto da Covid-19.

Para a população masculina, a expectativa de vida subiu de 73,1 anos em 2023 para 73,3 anos em 2024, um aumento de 2,5 meses. Para as mulheres, o ganho foi de 2,0 meses, passando de 79,7 para 79,9 anos. Em 2024, o diferencial entre os sexos foi de 6,6 anos.

A longevidade da população brasileira aumentou 31,1 anos no período entre 1940 e 2024, visto que em 1940 a média era de 45,5 anos.

A redução da mortalidade infantil é um dos fatores que contribui para o aumento da expectativa de vida ao longo dos anos.

Em 2024, a taxa de mortalidade infantil, que compreende crianças com menos de um ano, foi de 12,3 para cada mil nascidos vivos no Brasil.

Este indicador se reduziu significativamente desde 1940, quando 146,6 crianças, a cada mil nascidos vivos, não completavam o primeiro ano de vida.

A queda da mortalidade de crianças está associada, entre outros fatores, a campanhas de vacinação em massa, atenção ao pré-natal, aleitamento materno, e programas de nutrição infantil, além do aumento da renda e da escolaridade, e da melhora do acesso a serviços de saneamento adequado.

Para os brasileiros que chegam aos 60 anos a expectativa de vida também cresceu. Em 2024, um indivíduo que atinge esta idade viveria, em média, mais 22,6 anos.

Esse aumento histórico, desde 1940, foi de 9,3 anos para este grupo etário. Para quem chega aos 80 anos em 2024, a expectativa é de mais 9,5 anos para as mulheres e mais 8,3 anos para os homens.

As Tábuas de Mortalidade 2024 são utilizadas pelo Governo Federal como um dos parâmetros para determinar o chamado fator previdenciário, que integra o cálculo dos valores das aposentadorias sob o Regime Geral de Previdência Social.

Fonte: <https://www.cnnbrasil.com.br/nacional/brasil/expectativa-de-vida-dos-brasileiros-chega-a-766-anos-aponta-ibge/> (adaptado).

01) O termo “longevidade”, empregado no texto, pode ser substituído, sem alteração de sentido, por:

- (A) Duração da vida.
- (B) Longevidade.
- (C) Rusticidade.
- (D) Fertilidade.

02) O texto apresenta um panorama da evolução da expectativa de vida no Brasil ao longo das últimas décadas. Considerando essa progressão histórica, assinale a alternativa correta.

- (A) Os dados apresentados revelam que a pandemia de Covid-19 não trouxe impacto significativo para o indicador de longevidade.
- (B) A expectativa de vida dos brasileiros permaneceu estável desde 1940, variando apenas devido aos impactos recentes da pandemia.
- (C) O principal fator que limita o aumento da longevidade no Brasil atualmente é a mortalidade infantil, que se mantém superior aos níveis de 1940.
- (D) A expectativa de vida atual é resultado de uma trajetória de crescimento contínuo, com exceções pontuais como a queda registrada durante o período crítico da Covid-19.

03) Sobre os dados referentes ao diferencial de expectativa de vida entre homens e mulheres, assinale a alternativa INCORRETA.

- (A) Em 2024, a diferença entre a expectativa de vida feminina e masculina foi de 6,6 anos.
- (B) A expectativa de vida das mulheres passou de 79,7 para 79,9 anos entre 2023 e 2024.
- (C) O texto afirma que a diferença entre os sexos diminuiu em relação ao ano anterior.
- (D) A expectativa de vida dos homens aumentou 2,5 meses entre 2023 e 2024.

04) A queda da mortalidade infantil é apontada como componente essencial para o aumento da expectativa de vida. Nesse sentido, analise as assertivas:

- I. Campanhas de vacinação em massa contribuíram significativamente para a diminuição de óbitos entre crianças pequenas.
- II. O aumento da renda, da escolaridade e o acesso ao saneamento adequado influenciaram a melhora dos indicadores infantis.
- III. O texto indica que a mortalidade infantil diminuiu apenas em razão da ampliação do aleitamento materno.

Das assertivas, pode-se afirmar que:

- (A) Apenas II e III estão corretas.
- (B) Apenas I e II estão corretas.
- (C) Apenas III está correta.
- (D) I, II e III estão corretas.

05) Assinale a alternativa INCORRETA quanto à relação de sinonímia com palavras do texto.

- (A) impactado – afetado.
- (B) parâmetro – referência.
- (C) reduziu-se – aumentou-se.
- (D) recuperação – recomposição.

MATEMÁTICA

06) Está sendo projetada a instalação de uma tubulação. Para isso, é necessário determinar a equação da reta que representa o caminho da tubulação. Observou-se que a tubulação deve passar pelo ponto A (2,3) e pelo ponto B (5,11). A partir disso, qual das alternativas abaixo apresenta CORRETAMENTE a equação da reta que passa pelos pontos A e B, na forma $y = mx + b$?

- (A) $y = 2x + 1$.
- (B) $y = 3x - 1$.
- (C) $y = \frac{8}{3}x - \frac{7}{3}$.
- (D) $y = \frac{8}{3}x - \frac{1}{3}$.

07) Abaixo é possível se observar um polinômio, o qual é utilizado para representar o crescimento de uma espécie de planta:

$$G(x) = x^3 - 6x^2 + 8x$$

Prevê-se a necessidade de se obter os valores de x nos quais o crescimento $G(x)$ da planta é nulo, ou seja, identificar as condições ambientais que fazem com que a planta não cresça. Nesse sentido, quais são os valores de x para que $G(x)$ seja igual a zero?

- (A) $x = 0$; $x = 2$; $x = 4$.
- (B) $x = 1$; $x = 2$; $x = 4$.
- (C) $x = 0$; $x = 1$; $x = 2$.
- (D) $x = -1$; $x = 1$; $x = 2$.

08) A tabela abaixo apresenta dados numéricos que foram colocados em células brancas, em células cinza-claro e em células cinza-escuro:

25	31	72	28	45	38
18	32	60	31	34	38
19	41	32	45	42	25
56	25	36	49	27	26
36	40	22	52	33	31

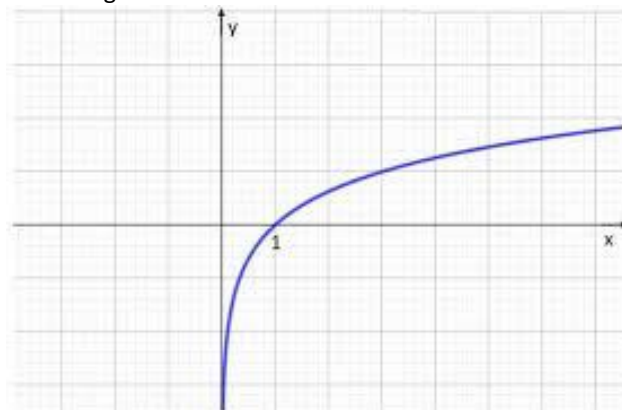
Qual das alternativas apresenta a soma entre a moda dos dados numéricos colocados em células cinza-escuro, a mediana dos dados numéricos colocados em células cinza-claro e a média aritmética dos dados numéricos colocados em células brancas?

- (A) 98.
- (B) 121.
- (C) 105.
- (D) 78.

09) Em um processo seletivo para acessar vagas de cursos de nível superior em uma universidade, uma das disciplinas seria literatura. A universidade divulgou meses antes da avaliação, 12 livros de autores brasileiros, e que dentre eles, 3 seriam utilizados nas questões dessa avaliação. A partir disso, qual das alternativas traz a quantidade diferente de formas que pode se dar os livros, dentre os possíveis, a constarem na avaliação?

- (A) 1.320.
- (B) 440.
- (C) 2.640.
- (D) 220.

10) Identificar o tipo de função pelo gráfico é importante porque permite identificar rapidamente o comportamento da relação entre as variáveis e facilitar a escolha de métodos adequados para resolver problemas e interpretar situações reais representadas visualmente. Nesse sentido, observe o gráfico a seguir:



Somente através da observação da curva do gráfico, pode-se afirmar que se trata de uma função:

- (A) Seno.
- (B) Logarítmica.
- (C) Exponencial.
- (D) Nula.

ESPAÇO PARA CÁLCULOS E ANOTAÇÕES

CONHECIMENTOS GERAIS

11) Com base nos limites territoriais do município de São Domingos/SC, assinale a alternativa correta.

- (A) A divisa norte envolve Mariópolis (PR) e Galvão, enquanto ao sul o município faz limite com Ipuauçu e Entre Rios.
- (B) O município limita-se ao norte com Ipuauçu e Entre Rios e, ao sul, com Galvão e Mariópolis (PR).
- (C) Coronel Martins e Santiago do Sul constituem os limites orientais do município.
- (D) A leste, São Domingos faz divisa com Coronel Martins e Santiago do Sul; a oeste, com Abelardo Luz e Clevelândia (PR).

12) A ocupação mais antiga da região que hoje compreende o Oeste Catarinense remonta a grupos humanos que se deslocavam pelo território há milhares de anos. Considerando esse cenário histórico, assinale a alternativa correta.

- (A) A ocupação inicial ocorreu apenas após o século XIX, com a chegada de colonizadores europeus.
- (B) Grupos nômades alcançaram a região há mais de 10 mil anos, disseminando-se pelo território catarinense através dos vales dos rios Uruguai e Iguauçu.
- (C) Os primeiros habitantes surgiram com a instalação das empresas colonizadoras do século XX.
- (D) Antes dos bandeirantes, não havia registro de presença humana organizada no Oeste Catarinense.

13) Com base nos dados populacionais recentes do município, observa-se que o último censo registrou _____ habitantes em 2022, enquanto para 2025 a estimativa é de _____ pessoas, mantendo densidade demográfica de 25,10 hab./km² em 2022.

Qual alternativa preenche, CORRETA e respectivamente, as lacunas?

- (A) 9.343 / 9.226.
- (B) 9.226 / 9.343.
- (C) 9.226 / 9.226.
- (D) 9.343 / 9.343.

14) A densidade demográfica expressa a relação entre a população total e a área territorial de uma unidade geográfica. De acordo com o Censo 2022 do IBGE, a densidade demográfica do Estado de Santa Catarina corresponde a:

- (A) 65,40 habitantes por km².
- (B) 92,80 habitantes por km².
- (C) 79,50 habitantes por km².
- (D) 101,30 habitantes por km².

15) O Estado de Santa Catarina possui uma organização territorial composta por diversas unidades administrativas municipais. Considerando a divisão político-administrativa vigente, assinale a alternativa que apresenta corretamente o número de municípios existentes no estado.

- (A) 248 municípios.
- (B) 272 municípios.
- (C) 288 municípios.
- (D) 295 municípios.

16) Os dados demográficos recentes mostram oscilações no número anual de nascidos vivos em Santa Catarina. Considerando esse comportamento, analise as assertivas:

- I. O estado registrou seu maior número anual de nascimentos da série histórica recente em 2018.
- II. Após 2018, observou-se tendência de declínio até atingir o menor valor em 2021.
- III. Em 2022 houve novo recuo, mantendo a tendência de queda observada desde 2019.

Das assertivas, pode-se afirmar que:

- (A) Apenas II e III estão corretas.
- (B) Apenas I e II estão corretas.
- (C) Apenas III está correta.
- (D) I, II e III estão corretas.

17) Os indicadores de mercado de trabalho mostram que Santa Catarina apresenta uma das menores taxas de desocupação do país. De acordo com dados oficiais do IBGE, no 4º trimestre de 2023 o estado registrou:

- (A) taxa de 3,2%, inferior às médias da Região Sul e do Brasil.
- (B) taxa de 7,4%, similar à média nacional.
- (C) taxa de 4,5%, igual à média da Região Sul.
- (D) taxa de 6,8%, próxima à média brasileira.

18) A atriz brasileira premiada no Globo de Ouro 2025, por sua atuação em “Ainda Estou Aqui”, foi:

- (A) Fernanda Montenegro.
- (B) Fernanda Torres.
- (C) Sônia Braga.
- (D) Juliana Paes.

19) Incêndios florestais de grandes proporções, descritos como “desastre natural histórico”, atingiram em janeiro de 2025 a cidade de Los Angeles. A cidade é localizada em qual país?

- (A) Estados Unidos.
- (B) Argentina.
- (C) México.
- (D) Canadá.

20) No contexto dos principais fatos e notícias nacionais de 2025, a Lei nº 15.211/2025 foi sancionada em 17 de setembro com o objetivo de proteger crianças e adolescentes no ambiente virtual, impondo às plataformas digitais medidas de prevenção e verificação etária. Essa legislação passou a ser conhecida como:

- (A) ECA Digital.
- (B) Lei da Segurança Digital.
- (C) Marco da Infância On-line.
- (D) Estatuto Virtual da Juventude.

CONHECIMENTOS ESPECÍFICOS

21) A observância das disposições éticas estabelecidas pelo COFFITO compõe fundamento indispensável ao exercício seguro, responsável e socialmente comprometido da Terapia Ocupacional. À luz das normas previstas nos Capítulos I e II da Resolução COFFITO nº 425/2013, assinale a alternativa correta.

- (A) O profissional pode exercer suas atividades sem atualização cadastral anual, desde que mantenha vínculo ativo com instituição pública ou privada.
- (B) A comunicação de fatos tipificados como crime não integra as atribuições do terapeuta ocupacional, salvo quando houver ordem judicial expressa.
- (C) A atuação ética do terapeuta ocupacional limita-se à relação direta com o paciente, não envolvendo comunicação de irregularidades ou participação em processos internos.
- (D) Compete aos Conselhos Regionais funcionar como primeira instância julgadora em matéria ética, zelando pela aplicação das diretrizes do Código no âmbito de sua circunscrição.

22) Os deveres fundamentais do terapeuta ocupacional expressam padrões éticos que orientam sua atuação profissional, conforme dispõe o Artigo 9º da Resolução COFFITO nº 425/2013. Nesse contexto, analise as assertivas:

- I. O terapeuta ocupacional deve manter sigilo sobre fatos de que tenha conhecimento em razão do exercício profissional, exigindo conduta equivalente de sua equipe, exceto nas hipóteses previstas em lei.
- II. A responsabilidade técnica por serviço de Terapia Ocupacional deve ser recusada quando o profissional for o único integrante do setor, ainda que a situação seja de urgência.
- III. O profissional tem o dever de contribuir para eliminar práticas de negligência, discriminação ou violência, devendo preencher e encaminhar notificações obrigatórias às autoridades competentes quando necessário.

Com base nessas disposições, pode-se afirmar que:

- (A) Apenas I está correta.
- (B) Apenas II está correta.
- (C) Apenas I e III estão corretas.
- (D) I, II e III estão corretas.

23) A Rede de Atenção Psicossocial (RAPS) constitui arranjo estratégico do SUS destinado a organizar o cuidado contínuo e integral às pessoas em sofrimento mental ou com necessidades relacionadas ao uso prejudicial de álcool e outras drogas. Assim, analise as assertivas:

I. A RAPS articula diferentes pontos de atenção em saúde mental, assegurando acompanhamento longitudinal e acesso a serviços multiprofissionais.

II. Entre seus princípios, incluem-se a promoção da equidade, o combate ao estigma e o respeito à autonomia dos usuários, reforçando abordagens centradas na pessoa.

III. A atuação da RAPS está restrita aos serviços de atenção hospitalar, priorizando internações prolongadas como eixo central do tratamento.

Com base nessas informações, pode-se afirmar que:

- (A) Apenas I está correta.
- (B) Apenas II está correta.
- (C) Apenas I e II estão corretas.
- (D) I, II e III estão corretas.

24) O desenvolvimento da Terapia Ocupacional no Brasil consolidou-se de forma progressiva, marcado pela introdução terapêutica das ocupações no século XIX, pelo avanço de programas de reabilitação física e pela influência de organismos internacionais no pós-guerra. Considerando esse percurso histórico, assinale a alternativa correta.

- (A) O Instituto de Reabilitação da USP participou diretamente da consolidação da Terapia Ocupacional no país, recebendo apoio técnico internacional entre 1956 e 1965 e contando com profissionais como Elizabeth Eagles e Maria Auxiliadora Cursino Ferrari no processo de formação local.
- (B) O Hospital Juqueri, posteriormente denominado Hospital Franco da Rocha, consolidou inicialmente práticas de tratamento centradas no repouso e isolamento, não incorporando métodos ocupacionais até meados do século XX.
- (C) A introdução da ocupação terapêutica no Nordeste ocorreu ainda no final do século XIX, por iniciativa de Pacheco e Silva, como desdobramento direto das reformas psiquiátricas paulistas.
- (D) O movimento internacional de reabilitação repercutiu tardiamente no Brasil, sendo incorporado somente na década de 1970, quando instituições passaram a receber apoio técnico para formação de terapeutas ocupacionais especializados.

25) A abordagem centrada no cliente, estruturante do Modelo Canadense de Desempenho Ocupacional e Engajamento (CMOP-E), destaca a ocupação como mediadora da interação entre pessoa, ambiente e participação significativa. Nesse contexto, analise as assertivas:

I. O engajamento ocupacional é entendido como processo que integra escolha, motivação e realização de atividades com significado para o sujeito.

II. A espiritualidade é considerada núcleo interno da pessoa e influencia a interpretação e o valor atribuído às ocupações.

Das assertivas, pode-se afirmar que:

- (A) I e II estão corretas.
- (B) I e II estão incorretas.
- (C) Apenas II está correta.
- (D) Apenas I está correta.

26) O Modelo da Ocupação Humana (MOHO) fundamenta-se na compreensão dinâmica de como motivação, desempenho e influências ambientais estruturam o agir humano, utilizando constructos teóricos amplamente referenciados na Terapia Ocupacional contemporânea. Sobre esse modelo, assinale-se a alternativa INCORRETA.

- (A) A habituação descreve padrões de organização do cotidiano, integrando rotinas, papéis e expectativas sociais internalizadas.
- (B) O desempenho é influenciado por habilidades motoras, processuais e de comunicação, articulando-se de forma estável, sem variação conforme o contexto.
- (C) O ambiente apresenta propriedades físicas e sociais que afetam continuamente a participação ocupacional.
- (D) A volição engloba interesses, valores e crenças pessoais que orientam a escolha e o envolvimento em ocupações.

27) O Modelo de Reabilitação enfatiza a capacitação funcional e a maximização do desempenho independente, organizando estratégias que integram recursos pessoais e contextuais. Nesse referencial, considera-se que o objetivo central do processo de reabilitação é promover a _____, possibilitando ao indivíduo alcançar níveis mais adequados de autonomia e participação.

Qual alternativa preenche, CORRETAMENTE, a lacuna?

- (A) redução exclusiva de sintomas.
- (B) conformidade terapêutica.
- (C) readaptação ocupacional.
- (D) simplificação das rotinas.

28) A Classificação Internacional de Funcionalidade, Incapacidade e Saúde (CIF/OMS) propõe visão integrada da funcionalidade humana, articulando componentes biológicos, subjetivos e sociais para análise do desempenho e das restrições de participação. Considerando esse referencial, assinale a alternativa correta.

- (A) O modelo valoriza a interação entre funções do corpo, atividades, participação e ambiente, evitando hierarquias entre os componentes e reconhecendo sua influência recíproca.
- (B) A CIF opera com estrutura linear de causalidade, priorizando diagnósticos médicos e colocando em segundo plano fatores ambientais e pessoais.
- (C) A incapacidade é compreendida exclusivamente como expressão de falhas orgânicas, reforçando abordagem biomédica tradicional.
- (D) Fatores pessoais são classificados numericamente pela CIF, permitindo padronização internacional obrigatória.

29) A compreensão das formas de organizar o cuidado em saúde envolve diferentes perspectivas teóricas, cada uma estruturando relações distintas entre doença, sujeito e contexto. Desse modo, considera-se que a abordagem _____ caracteriza-se por integrar dimensões biológicas, subjetivas e sociais, reconhecendo a influência recíproca entre esses elementos no processo saúde-doença.

Qual alternativa preenche, CORRETAMENTE, a lacuna?

- (A) biomédica.
- (B) psicossocial.
- (C) biopsicossocial.
- (D) centrada no paciente.

30) O processamento das informações motoras voluntárias depende da integridade de circuitos corticais e subcorticais. Nesse contexto, o córtex pré-motor participa principalmente da:

- (A) Regulação do tônus muscular de origem bulbar.
- (B) Seleção e preparação de padrões motores complexos.
- (C) Modulação autonômica cardíaca no tronco encefálico.
- (D) Integração viso-espacial mediada pelo córtex occipital.

31) Com base nos Arts. 19-M a 19-Q da Lei nº 8.080/1990, referentes à assistência terapêutica integral e à incorporação de tecnologias em saúde no âmbito do SUS, assinale a alternativa INCORRETA.

- (A) Os protocolos clínicos e diretrizes terapêuticas devem prever medicamentos e produtos adequados às diferentes fases evolutivas das doenças, incluindo alternativas quando houver intolerância ou perda de eficácia do tratamento inicialmente recomendado.
- (B) Na falta de protocolo clínico, a dispensação de medicamentos pode ser realizada com base em listas instituídas pelos gestores federal, estadual e municipal, respeitando-se as instâncias pactuadoras previstas na Lei.
- (C) A responsabilidade pela incorporação, exclusão ou alteração de medicamentos, produtos e procedimentos no SUS cabe ao Ministério da Saúde, assessorando-se pela Comissão Nacional de Incorporação de Tecnologias.
- (D) Os produtos de interesse para a saúde compreendem itens como órteses, próteses, equipamentos médicos e materiais destinados ao diagnóstico laboratorial diretamente realizado pelo usuário.

32) Considerando o disposto no Art. 19-I da Lei nº 8.080/1990, que trata do subsistema de atendimento e internação domiciliar no âmbito do SUS, analise as assertivas a seguir:

- I. O atendimento e a internação domiciliares devem ser realizados por equipes multidisciplinares que atuam nos níveis da medicina preventiva, terapêutica e reabilitadora.
- II. A realização do atendimento e da internação domiciliares exige indicação médica e concordância expressa tanto do paciente quanto de sua família.

Das assertivas, pode-se afirmar que:

- (A) As assertivas I e II são verdadeiras.
- (B) A assertiva I é verdadeira, e a II é falsa.
- (C) A assertiva I é falsa, e a II é verdadeira.
- (D) As assertivas I e II são falsas.

33) Com base no Art. 7º da Lei nº 8.080/1990, que estabelece princípios orientadores das ações e serviços do SUS, complete corretamente as lacunas:

O SUS deve assegurar a _____ de acesso aos serviços de saúde em todos os níveis de assistência e garantir a _____, entendida como o conjunto articulado e contínuo das ações e serviços preventivos e curativos, individuais e coletivos.

- (A) integralidade / universalidade.
- (B) universalidade / integralidade.
- (C) igualdade / autonomia.
- (D) autonomia / igualdade.

34) As vias sensoriais ascendentes apresentam organização específica para transmissão e discriminação dos estímulos corporais. Sobre suas características, assinale a alternativa INCORRETA.

- (A) As vias somatossensoriais cruzam integralmente apenas no nível bulbar.
- (B) O trato espinotalâmico conduz informações relacionadas à dor e temperatura.
- (C) O tálamo atua como estação de retransmissão para o córtex somatossensorial.
- (D) Os fascículos grácil e cuneiforme participam da propriocepção consciente.

35) A área cerebral responsável pela compreensão da linguagem, localizada no giro temporal superior dominante, denomina-se _____ e integra circuitos essenciais para decodificar estímulos verbais.

Qual alternativa preenche, CORRETAMENTE, a lacuna?

- (A) área de Broca.
- (B) giro pré-central.
- (C) área de Wernicke.
- (D) córtex cingulado anterior.

36) A integração funcional do sistema nervoso depende da atuação coordenada de estruturas corticais e subcorticais. Analise as assertivas:

- I. Os núcleos da base participam da iniciação, modulação e cessação dos movimentos voluntários.
- II. O cerebelo contribui para ajuste fino da coordenação, equilíbrio e aprendizagem motora.
- III. O hipotálamo responde principalmente por funções cognitivas superiores, como planejamento e tomada de decisão.

Das assertivas, pode-se afirmar que:

- (A) Apenas I está correta.
- (B) Apenas II e III estão corretas.
- (C) Apenas I e II estão corretas.
- (D) I, II e III estão corretas.

37) A teoria de Integração Sensorial de Ayres propõe que dificuldades no processamento sensorial podem gerar prejuízos no comportamento e no desempenho ocupacional. Nesse referencial, entende-se como correto que:

- (A) A intervenção fundamenta-se em atividades altamente estruturadas e sem variação, evitando desafios sensoriais.
- (B) O terapeuta oferece desafios sensoriais graduados, que promovem respostas adaptativas e organização neural.
- (C) A criança deve ser exposta passivamente a estímulos sensoriais para favorecer adaptação.
- (D) A prática limita-se à estimulação tátil e vestibular, sem integração com demandas motoras.

38) A Análise do Comportamento Aplicada (ABA) utiliza princípios comportamentais para promover aprendizagem e reduzir comportamentos disfuncionais. Sobre esse referencial, assinale a alternativa INCORRETA.

- (A) Os comportamentos são analisados em termos de antecedentes, respostas e consequências.
- (B) A intervenção considera funções do comportamento, como fuga, atenção e acesso a itens.
- (C) A ABA utiliza reforçamento positivo como estratégia central de aprendizagem.
- (D) A ABA pressupõe que comportamentos têm origem exclusivamente biológica, prescindindo de análise ambiental.

39) O atendimento a pessoas com Transtorno do Espectro Autista (TEA) exige planejamento individualizado que considere comunicação, comportamento, interação social e processamento sensorial. Nesse contexto, assinale a alternativa correta.

- (A) A avaliação deve ser padronizada para todos os indivíduos, independentemente do nível de suporte necessário.
- (B) A intervenção deve centrar-se exclusivamente na redução de estereotípias, por serem indicadores primários de prejuízo funcional.
- (C) O plano terapêutico deve integrar abordagens que favoreçam comunicação funcional, participação e autonomia cotidiana.
- (D) O tratamento deve priorizar técnicas aversivas para acelerar a aquisição de habilidades adaptativas.

40) O processo de prescrição e acompanhamento de órteses exige avaliação detalhada da funcionalidade, biomecânica e objetivos terapêuticos do usuário. Na prática clínica, considera-se adequado que o terapeuta ocupacional:

- (A) Utilize sempre órteses pré-fabricadas, independentemente das especificidades clínicas.
- (B) Defina o modelo da órtese apenas pela preferência do paciente, dispensando análise biomecânica.
- (C) Mantenha o mesmo plano de uso mesmo quando houver sinais de desconforto ou diminuição da circulação.
- (D) Realize ajustes periódicos, monitore pontos de pressão e avalie o impacto da órtese no desempenho ocupacional.

RASCUNHO PARA ANOTAÇÃO DO GABARITO

01		11		21		31	
02		12		22		32	
03		13		23		33	
04		14		24		34	
05		15		25		35	
06		16		26		36	
07		17		27		37	
08		18		28		38	
09		19		29		39	
10		20		30		40	