

Prefeitura Municipal de Itá

Processo Seletivo – 05/2025

CADERNO DE PROVA A

Organizadora:



PROFESSOR DE HISTÓRIA

LEIA ATENTAMENTE AS INSTRUÇÕES:

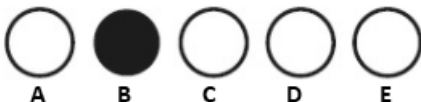
- Durante a realização da prova não será permitido ao candidato, sob pena de exclusão do Processo Seletivo:
 - a) Qualquer espécie de consulta bibliográfica, utilização de livros, manuais ou anotações;
 - b) Comunicação entre candidatos;
 - c) Uso de máquina calculadora;
 - d) Uso de relógio de qualquer tipo;
 - e) Agendas eletrônicas, telefones celulares, smartphones, MP3, notebook, palmtop, tablet, BIP, walkman, gravador ou qualquer outro receptor ou transmissor;
 - f) Uso de óculos escuros, bonés, protetores auriculares e outros acessórios similares;
 - g) Perturbar de qualquer modo a execução dos trabalhos;

- Todas as respostas do Caderno de Prova deverão ser transportadas para o Cartão Resposta;

- Não serão computadas as questões não assinaladas ou que contenham mais de uma resposta, ementa ou rasura;

- O gabarito da letra escolhida deve ser pintado de forma a completar todo o círculo. Exemplo:

Alternativas



- Para a realização da Prova Escrita, o candidato deverá utilizar caneta esferográfica de tubo transparente nas cores azul ou preta;
- Não é permitido ao candidato a permanência no local de prova como também de utilizar os banheiros após a realização da prova, na entrega do caderno de provas e gabarito, o candidato deverá retirar-se do local;

- Ao terminar a prova, o candidato entregará ao fiscal o Caderno de Prova e o Cartão Resposta devidamente preenchido e assinado;
- A Prova escrita terá duração 02h30min (duas horas e trinta minutos), incluindo o tempo para preenchimento do cartão resposta. A duração mínima para realização da prova é de 30 (trinta) minutos.
- A Prova será composta por 20 questões de múltipla escolha, sendo cada questão composta de 05 alternativas (a, b, c, d, e), possuindo somente uma alternativa correta;
- Verifique se o Caderno de Provas está completo, sem falhas de impressão e se a quantidade de questões está correta;
- Você deverá transcrever as respostas das questões para o Cartão-Resposta, que será o único documento válido para a correção das provas.
- O preenchimento do Cartão Resposta é de inteira responsabilidade do candidato e não será substituído em caso de erro do candidato.

BOA PROVA!

Língua Portuguesa

O texto seguinte servirá de base para responder às questões de 1 a 2.

Nenhuma empresa estará imune se bolha da IA estourar, diz chefe do Google à BBC

Em entrevista à BBC, em novembro de 2025, Sundar Pichai, CEO da Alphabet, afirmou que nenhuma empresa ficará imune caso uma eventual bolha da inteligência artificial (IA) estoure. Embora reconheça que o momento atual seja extraordinário em termos de investimentos, ele alerta para um componente de irracionalidade no crescimento acelerado do setor.

As declarações ocorrem em meio a temores no Vale do Silício e em outros centros tecnológicos, causados pela valorização vertiginosa de empresas de IA e pelos bilhões investidos nessa indústria. Pichai reconhece que o Google pode resistir melhor devido ao seu modelo de negócios integrado, mas ressalta que todas as empresas sofrerão impactos.

Ele comparou a situação à exuberância irracional da bolha das empresas, afirmando que ciclos de investimento misturam elementos racionais e irracionais. Apesar dos riscos, acredita que a IA é uma tecnologia profunda e duradoura.

A Alphabet tem investido fortemente no desenvolvimento de superchips, em modelos de IA e em infraestrutura, incluindo cinco bilhões destinados ao Reino Unido, onde pretende ampliar pesquisas e treinar seus sistemas, fortalecendo o país como polo de IA.

Pichai também alertou para a alta demanda energética da IA, que já representa 1,5% do consumo global de eletricidade. Isso levou a empresa a desacelerar metas climáticas, embora mantenha o compromisso de zerar as emissões até 2030.

Por fim, ele destacou que a IA transformará o mercado de trabalho, afetando todas as profissões. Segundo Pichai, as pessoas que aprenderem a utilizar essas ferramentas estarão em melhor posição para enfrentar as mudanças provocadas pela nova tecnologia.

<https://www.bbc.com/portuguese/articles/c620p53kny5o>. adaptado.

Questão 01

A reflexão apresentada no texto aborda os impactos econômicos, tecnológicos e sociais da expansão acelerada da inteligência artificial, destacando tanto seu potencial transformador quanto os riscos associados a um possível excesso de investimentos no setor.

De acordo com o texto-base, analise as afirmações a seguir e assinale a alternativa correta.

- (A) Segundo Pichai, apenas empresas de tecnologia de pequeno porte seriam prejudicadas caso a bolha da IA estoure, enquanto grandes corporações como a Alphabet permaneceriam protegidas.

- (B) O autor do texto sustenta que a IA representa um fenômeno passageiro, comparável a uma moda tecnológica sem impacto duradouro sobre a economia e o trabalho.
- (C) A principal preocupação apresentada no texto diz respeito exclusivamente às metas climáticas da Alphabet, uma vez que a expansão da IA inviabiliza o cumprimento dos compromissos ambientais da empresa.
- (D) O texto defende que a valorização das empresas de IA é plenamente justificável e que os investimentos atuais são integralmente racionais, não havendo risco real de formação de bolha.
- (E) Sundar Pichai reconhece que, embora a Alphabet esteja em posição mais favorável por seu modelo integrado de negócios, nenhuma empresa estará imune caso uma bolha da inteligência artificial estoure, pois todo o setor será afetado.

Questão 02

Ele comparou a situação "à exuberância irracional da bolha das empresas", afirmando que ciclos de investimento misturam elementos racionais e irracionais.

Em relação ao sinal indicativo de crase na expressão destacada, é correto afirmar que ela ocorre de maneira:

- (A) obrigatória, pela fusão da preposição "a", exigida pelo verbo "comparar", com o artigo definido feminino "a" que acompanha o substantivo "exuberância".
- (B) facultativa, pois a presença do artigo definido feminino diante de "exuberância" pode ser suprimida sem prejuízo de sentido, o que tornaria o acento dispensável.
- (C) optativa, por se tratar de uma expressão figurada, em que o uso ou não do acento grave dependeria exclusivamente da intenção do autor.
- (D) contextual, por se tratar de uma construção de linguagem jornalística, em que a norma culta é relativizada em favor do estilo do texto.
- (E) estilística, empregada apenas para dar ênfase expressiva ao substantivo "exuberância", sem relação com regras de regência ou de artigo.

Raciocínio Lógico

Questão 03

Um reservatório cilíndrico de uso industrial possui raio interno de 2 m e altura de 5 m. Durante uma manutenção, constatou-se que o tanque estava com 40% de sua capacidade preenchida. Um técnico deseja saber o volume de água que deveria estar no interior do cilindro, considerando essa taxa de ocupação. (Use $\pi = 3,14$)

- I.O volume total do cilindro é igual a 72,4 m³.
- II.O volume ocupado corresponde a 25,12 m³.
- III.Se o tanque estivesse metade cheio, conteria 31,4 m³ de água.

IV.O volume total do cilindro pode ser calculado por $3,14 * 2^2 * 5$.

Está CORRETO o que se afirma em:

- (A) I, III e IV, apenas.
- (B) II, III e IV, apenas.
- (C) I e II, apenas.
- (D) II e IV, apenas.
- (E) I e IV, apenas.

Questão 04

Uma empresa registra que, em determinado mês, 45% dos pedidos são entregues no período da manhã, 35% no período da tarde e o restante à noite. Em um dia específico, foram feitas 250 entregas e o gerente deseja estimar quantas ocorreram no turno noturno considerando a mesma proporção observada no mês. Com base nesses dados, quantas entregas noturnas foram feitas nesse dia.

- (A) Foram feitas 70 entregas noturnas.
- (B) Foram feitas 48 entregas noturnas.
- (C) Foram feitas 40 entregas noturnas.
- (D) Foram feitas 55 entregas noturnas.
- (E) Foram feitas 50 entregas noturnas.

Conhecimentos Gerais

Questão 05

O processo de estabilização econômica implementado no Brasil na década de 1990 envolveu um conjunto de medidas articuladas para controlar a hiperinflação, sendo o Plano Real seu principal marco. Entre os elementos estruturantes estiveram a criação de uma unidade de conta estável, o ajuste fiscal, a abertura comercial e a adoção de uma política monetária voltada ao combate sistemático da inflação. Considerando os fundamentos e desdobramentos desse plano, assinale a alternativa que apresenta uma característica essencial para o sucesso inicial do Plano Real.

- (A) A criação de um índice automático que corrigia diariamente os salários dos trabalhadores com base na inflação passada.
- (B) A substituição imediata de todas as moedas regionais por uma única moeda digital, evitando transações inflacionárias.
- (C) A adoção de um rígido controle de preços pelo Estado em todos os setores, impedindo reajustes durante três anos.
- (D) A eliminação completa de capitais estrangeiros no país para reduzir a circulação monetária e conter a inflação estrutural.
- (E) A implantação de uma âncora cambial, associada à criação da URV como unidade estável de valor, permitindo a transição para a nova moeda.

Questão 06

A configuração ambiental do território catarinense é fortemente influenciada por um dos grandes biomas brasileiros, cuja diversidade de espécies e variações de relevo favoreceram diferentes formas de ocupação humana. A presença de florestas densas, ecossistemas associados a áreas úmidas e formações vegetais adaptadas a altitudes distintas impactou práticas econômicas, circulação interna e definição de zonas de preservação. Qual é este bioma?

- (A) Mata Atlântica.
- (B) Cerrado.
- (C) Pantanal.
- (D) Pampa.
- (E) Caatinga.

Informática

Questão 07

O uso de equipamentos de informática e dos recursos de conectividade é indispensável em ambientes acadêmicos e corporativos. A compreensão do funcionamento do hardware básico, dos dispositivos de entrada e saída e dos mecanismos de comunicação na Internet contribui para o uso eficiente e seguro dessas tecnologias. Analise as afirmativas a seguir:

I.A memória cache do computador, atua como intermediária entre a CPU e a memória RAM, reduzindo o tempo de acesso às informações mais utilizadas.

II.Impressoras a laser utilizam um processo eletrofotográfico que envolve a aplicação de carga elétrica no cilindro e a fixação do toner no papel por meio de calor.

III.O scanner, ao digitalizar um documento, cria exclusivamente arquivos no formato PDF, não sendo possível gerar imagens em formatos como JPEG ou PNG.

IV.O protocolo DNS pertencente a arquitetura da Internet, é responsável por converter nomes de domínio em endereços IP compreensíveis pelos dispositivos de rede.

V.Nos navegadores modernos, o modo de navegação anônima impede totalmente o rastreamento do usuário por sites, provedores de internet e administradores de rede.

Assinale a alternativa correta:

- (A) Apenas as afirmativas I, II e IV são verdadeiras.
- (B) As afirmativas I, II, III, IV e V são verdadeiras.
- (C) Apenas as afirmativas I, III e IV são verdadeiras.
- (D) Apenas as afirmativas II, IV e V são verdadeiras.
- (E) Apenas as afirmativas I, II, III e V são verdadeiras.

Questão 08

Os aplicativos do Microsoft Office são amplamente utilizados na produção de documentos, no tratamento de dados, na comunicação corporativa e na elaboração de apresentações. Em nível de usuário, é esperado que o profissional compreenda recursos que vão além das funções básicas, como organização de conteúdo, automação de tarefas simples e ferramentas de colaboração. Analise as assertivas a seguir e assinale V (verdadeiro) ou F (falso):

() No Microsoft Word, a utilização de estilos permite atualizar automaticamente um sumário já inserido no documento após alterações nos títulos.

() No Microsoft Excel, a ferramenta "Validação de Dados" pode ser usada para criar listas suspensas, restringindo os valores que podem ser digitados em uma célula.

() No Microsoft Outlook, é possível criar regras para mover automaticamente mensagens recebidas para pastas específicas com base em critérios definidos pelo usuário.

() No Microsoft PowerPoint, o recurso "Slide Mestre" serve apenas para alterar o conteúdo de um slide individual, sem afetar os demais.

() No Microsoft Excel, a função SE() permite testar uma condição lógica e retornar valores diferentes conforme o resultado seja verdadeiro ou falso.

() No Microsoft Word, documentos salvos no formato DOCX não podem conter comentários ou controle de alterações.

Assinale a alternativa que apresenta a sequência correta:

- (A) V, F, V, F, V, F
- (B) F, F, V, F, V, F.
- (C) V, V, V, F, V, F.
- (D) V, V, F, F, V, V.
- (E) F, V, V, V, F, V.

Conhecimentos Específicos

Questão 09

Durante uma aula de Geografia Econômica e História, os alunos analisaram o processo de industrialização e urbanização no Brasil, especialmente a partir do século XX. Observou-se que a industrialização concentrou-se em algumas regiões, estimulando o crescimento das cidades, a migração rural-urbana e o surgimento de problemas urbanos como habitação precária, trânsito intenso e desigualdade social. Ao mesmo tempo, a industrialização impulsionou a economia, ampliou o mercado de trabalho e fortaleceu a integração do país ao mercado global. Considerando este contexto, assinale a alternativa que apresenta uma análise correta sobre industrialização e urbanização no Brasil:

- (A) A industrialização brasileira foi uniforme em todas as regiões, não provocou migração rural-urbana, e a urbanização ocorreu de forma planejada, sem surgimento de problemas sociais ou urbanos.
- (B) A urbanização no Brasil ocorreu de forma independente da industrialização, sem relação com crescimento econômico, concentração regional ou migração da população.
- (C) A industrialização ocorreu apenas no Nordeste, sem impacto na economia nacional ou na urbanização, mantendo o padrão rural predominante no país.
- (D) A industrialização concentrou-se principalmente em regiões como Sudeste e Sul, estimulou a migração rural-urbana, intensificou a urbanização e trouxe desafios como desigualdade social, favelização e trânsito intenso, ao mesmo tempo em que impulsionou a economia e o mercado de trabalho.
- (E) A industrialização e urbanização eliminaram imediatamente todos os problemas sociais e urbanos, tornando o país homogêneo em desenvolvimento econômico e infraestrutura.

Questão 10

O período entre a Revolução de 1930 e o Estado Novo (1937–1945) marcou profundas transformações políticas, sociais e econômicas no Brasil. Com a deposição de Washington Luís, a ascensão de Getúlio Vargas e a centralização do poder, o país passou por mudanças significativas: fortalecimento do Executivo, reformas trabalhistas, nacionalização de setores estratégicos e repressão a opositores políticos. Analise as afirmativas a seguir:

I. A Revolução de 1930 pôs fim à política do café com leite e levou Getúlio Vargas ao poder, estabelecendo um governo provisório que centralizou a autoridade federal.

II. Durante o Estado Novo, houve fortalecimento das instituições democráticas, ampla liberdade de imprensa e respeito aos partidos políticos, garantindo participação popular nas decisões do governo.

III. O período foi marcado por centralização do poder no Executivo, criação de leis trabalhistas, censura à imprensa e repressão a opositores, consolidando um regime autoritário.

IV. O governo Vargas promoveu modernização econômica e industrial, com investimentos em infraestrutura, criação de empresas estatais e estímulo à indústria nacional.

Assinale a alternativa correta:

- (A) Apenas I e IV.
- (B) Apenas II e IV.
- (C) Apenas II, III e IV.
- (D) Apenas I, III e IV.
- (E) I, II, III e IV.

Questão 11

O golpe militar de 1964 instaurou uma ditadura que perdurou até 1985, período marcado por forte centralização do poder, repressão política, censura à imprensa e restrições às liberdades civis. Ao mesmo tempo, o país passou por transformações econômicas e sociais, como o chamado "Milagre Econômico Brasileiro", crescimento da industrialização e obras de infraestrutura, embora acompanhado de desigualdades regionais e concentração de renda. Considerando esse contexto, assinale a alternativa que apresenta uma análise correta sobre os governos militares no Brasil:

- (A) Os militares priorizaram exclusivamente a agricultura de exportação, sem investimentos em industrialização, infraestrutura ou modernização econômica do país.
- (B) Os governos militares consolidaram a democracia, respeitaram a liberdade de imprensa e garantiram ampla participação popular nas decisões políticas, sem recorrer à repressão ou censura.
- (C) A ditadura militar manteve forte descentralização do poder, permitindo ampla autonomia dos estados e municípios, e não interferiu nas relações trabalhistas ou políticas econômicas.
- (D) O período foi caracterizado pela estabilidade política completa e ausência de conflitos internos, com pleno respeito aos direitos humanos e igualdade de oportunidades econômicas.
- (E) Durante os governos militares, houve centralização do poder no Executivo, censura à imprensa, perseguição a opositores políticos, repressão aos movimentos sociais e econômicos de modernização com crescimento industrial, como o "Milagre Econômico", apesar de desigualdade social persistente.

Questão 12

Durante uma aula de atualidades, os alunos discutiram os desafios do Brasil contemporâneo, abordando aspectos políticos, sociais e econômicos. Entre os temas analisados estavam desigualdade social, urbanização acelerada, transformações econômicas, preservação ambiental e participação política da população. Observou-se que, apesar do crescimento econômico em determinados períodos, persistem problemas estruturais, como concentração de renda, violência urbana e dificuldades no acesso à educação e saúde. Com base nesse contexto, assinale a alternativa que apresenta uma análise correta sobre o Brasil contemporâneo:

- (A) No Brasil contemporâneo, todas as regiões apresentam os mesmos indicadores sociais e econômicos, e o país alcançou estabilidade urbana, educacional e ambiental, sem desigualdades ou conflitos sociais.

- (B) O Brasil contemporâneo caracteriza-se por crescimento econômico equilibrado em todas as regiões, ausência de desigualdade social significativa e plena participação política da população, sem problemas urbanos ou ambientais.
- (C) O Brasil contemporâneo enfrenta desafios complexos, incluindo desigualdade social, urbanização acelerada, violência urbana, dificuldades no acesso à educação e saúde, além da necessidade de conciliar crescimento econômico com preservação ambiental e fortalecimento da participação política.
- (D) O Brasil contemporâneo tem plena igualdade de oportunidades, com políticas públicas totalmente eficazes que eliminaram desigualdades regionais, sociais e econômicas, tornando o país homogêneo em desenvolvimento.
- (E) O Brasil contemporâneo concentra-se exclusivamente no desenvolvimento industrial e agrícola, sem considerar questões sociais, urbanas ou ambientais, garantindo apenas crescimento econômico.

Questão 13

Durante uma aula de História, os alunos analisaram a economia colonial brasileira. Observou-se que, nos primeiros séculos da colonização, a produção de açúcar dominava a economia no litoral, organizada sob o modelo de grandes latifúndios e uso intensivo de mão de obra escrava. Posteriormente, no século XVIII, a descoberta de ouro e outros minerais no interior do território provocou profundas mudanças econômicas, sociais e administrativas. Todo esse sistema econômico estava subordinado ao Pacto Colonial, que definia a relação de dependência entre a colônia e Portugal. Com base nesse contexto, assinale a alternativa que apresenta uma análise correta sobre o pacto colonial, a economia açucareira e a mineração no Brasil Colonial:

- (A) A economia açucareira não utilizava escravização nem grandes propriedades; o Pacto Colonial permitia autonomia total da colônia, e a mineração não afetou a distribuição populacional.
- (B) O ouro e outros minerais extraídos no interior do território brasileiro serviam apenas à economia local e não tinham ligação com o Pacto Colonial, que beneficiava exclusivamente os colonos.
- (C) A economia colonial era estruturada pelo Pacto Colonial, que obrigava a colônia a fornecer matérias-primas a Portugal e a comprar manufaturas portuguesas; a produção de açúcar ocorreu nos latifúndios com mão de obra escrava, e a mineração do século XVIII reorganizou a ocupação territorial, atraindo colonos e ampliando a administração colonial.
- (D) A produção açucareira e a mineração foram atividades independentes de Portugal, com comércio direto com outros países, e não houve mudança significativa na estrutura urbana ou administrativa.

(E) O Pacto Colonial permitia que o Brasil produzisse livremente para qualquer mercado europeu, e a economia açucareira dependia exclusivamente de pequenos agricultores livres, enquanto a mineração não teve impacto social nem administrativo.

Questão 14

Preencha corretamente as lacunas abaixo:

O processo de constituição do Brasil como Estado envolveu transformações políticas, administrativas e jurídicas que consolidaram a unidade nacional e a soberania do país. Após a independência em 1822, o Brasil passou a organizar sua _____, definindo _____, leis e instituições para reger o território e a população. A criação de uma _____ permanente e a implementação de políticas de _____ contribuíram para a consolidação do poder central, enquanto o estabelecimento de _____ buscava organizar a sociedade e regulamentar direitos e deveres dos cidadãos.

Assinale a alternativa correta:

- (A) administração pública/fronteiras e limites territoriais/exército/políticas de centralização do poder/constituições e códigos legais.
- (B) fronteiras e limites territoriais/administração pública/exército/políticas de centralização do poder/constituições e códigos legais.
- (C) exército/fronteiras e limites territoriais/constituições e códigos legais/administração pública/políticas de centralização do poder.
- (D) fronteiras e limites territoriais/administração pública/exército/constituições e códigos legais/políticas de centralização do poder.
- (E) fronteiras e limites territoriais/exército/constituições e códigos legais/administração pública/políticas de centralização do poder.

Questão 15

O período final do 2º Reinado foi marcado por crises políticas, sociais e econômicas, que culminaram na Proclamação da República em 1889. Entre os fatores que levaram à queda do Império destacam-se o descontentamento militar, as pressões políticas pelo republicanismo, a questão abolicionista e a perda de apoio da elite rural. Relacione os fatores da queda do Império da Coluna 1 com suas descrições/consequências na Coluna 2:

Coluna 1 – Fatores da Queda do Império

1. Insatisfação militar
2. Movimento republicano
3. Questão abolicionista
4. Perda de apoio da elite rural

Coluna 2 – Consequências/Descrições

(___) Revoltas e pressões por maior autonomia e

modernização das Forças Armadas, insatisfação com políticas imperiais.

(___) Crescimento das ideias republicanas, influenciadas por modelos estrangeiros e intelectuais brasileiros.

(___) Abolição da escravidão em 1888, sem compensações adequadas à elite, gerando descontentamento.

(___) Setores ligados à produção agrícola e cafeeira deixaram de apoiar a monarquia, facilitando a mudança de regime.

Assinale a correspondência correta de cima para baixo:

- (A) 1, 4, 2, 3.
- (B) 2, 4, 3, 1.
- (C) 4, 3, 2, 1.
- (D) 1, 2, 3, 4.
- (E) 2, 1, 3, 4.

Questão 16

Durante uma aula de História, os alunos estudaram o período do 1º Reinado no Brasil, destacando o governo de Dom Pedro I, os desafios políticos, econômicos e sociais enfrentados pela jovem nação independente, e as tensões entre diferentes regiões e grupos sociais. Analise as afirmativas a seguir:

I. O governo de Dom Pedro I enfrentou oposição interna de grupos que contestavam a centralização do poder e o monopólio econômico, como no caso da Confederação do Equador (1824).

II. O Primeiro Reinado consolidou a estabilidade política imediata e a igualdade de direitos para todas as províncias, sem conflitos regionais ou disputas de poder.

III. O Brasil manteve relações econômicas estreitas com Portugal, apesar da independência, devido à continuidade de interesses comerciais e à dívida de reconhecimento da independência.

IV. O governo de Dom Pedro I foi marcado por tensões sociais e políticas, influenciadas por crises econômicas, impostos sobre a população e disputas entre liberais e conservadores.

Assinale a alternativa correta:

- (A) Apenas I e II
- (B) I, II, III e IV.
- (C) Apenas II, III e IV
- (D) Apenas III e IV
- (E) Apenas I, III e IV

Questão 17

Após a abdicação de Dom Pedro I em 1831, o Brasil entrou no período da Regência, marcado por instabilidade política, disputas entre facções liberais e conservadoras, e diversas revoltas regionais. Esse período também foi caracterizado por esforços de consolidação da autoridade central, elaboração de

legislações e tentativas de manutenção da unidade territorial frente a tensões sociais e econômicas. Analise as afirmativas a seguir:

I.O período regencial foi marcado por grandes revoltas regionais, como a Cabanagem, a Farroupilha e a Sabinada, resultado de conflitos políticos, sociais e econômicos.

II.Durante a Regência, o país manteve total estabilidade política e social, sem oposição significativa ao governo central.

III.Foram criadas medidas como a Guarda Nacional e o Ato Adicional de 1834, que buscavam conciliar interesses locais e fortalecer a autoridade central.

IV.A centralização e a descentralização promovidas durante a Regência influenciaram a organização política futura do Brasil, preparando o caminho para o 2º Reinado de Dom Pedro II.

Assinale a alternativa correta:

- (A) Apenas I e III.
- (B) Apenas II e IV.
- (C) Apenas II, III e IV.
- (D) I, II, III e IV.
- (E) Apenas I, III e IV.

Questão 18

O Egito Antigo desenvolveu-se às margens do rio Nilo, que proporcionava inundações periódicas e solos férteis essenciais para a agricultura. A sociedade egípcia era organizada de forma estratificada, com o faraó no topo da hierarquia, considerado representante dos deuses na Terra. Os egípcios construíram monumentos monumentais, como pirâmides e templos, e desenvolveram um sistema de escrita conhecido como hieróglifos, utilizado para registrar informações administrativas, religiosas e históricas. Assinale a alternativa que apresenta uma análise correta sobre o Egito Antigo:

- (A) O Egito Antigo possuía solo árido sem influência do Nilo, sociedade organizada de forma anárquica, sem faraós ou líderes centrais, e não desenvolveu sistema de escrita.
- (B) O Egito Antigo desenvolveu-se longe do Nilo, dependia exclusivamente da caça e da coleta, tinha uma sociedade igualitária, e utilizava alfabeto latino para registrar informações.
- (C) O Egito Antigo baseava sua economia na mineração e comércio marítimo, sem aproveitar o Nilo, e não construiu monumentos de grande escala, adotando escrita cuneiforme.
- (D) O Egito Antigo desenvolveu-se ao longo do Nilo, aproveitando suas inundações periódicas, tinha uma sociedade estratificada com o faraó como autoridade máxima, construiu pirâmides e templos, e utilizava os hieróglifos como sistema de escrita.

(E) O Egito Antigo utilizava apenas agricultura de subsistência em pequenas comunidades, sem construções monumentais, e seus registros eram feitos por desenhos rupestres isolados.

Questão 19

Durante uma aula de História, os alunos estudaram o 2º Reinado, período marcado pelo governo de Dom Pedro II, estabilidade política relativa, expansão econômica, modernização urbana e disputas sociais. Discutiu-se também a política de conciliação entre liberais e conservadores, a centralização do poder imperial e as transformações econômicas ligadas à agricultura e à produção de café, além do movimento abolicionista e das tensões que culminaram na Proclamação da República. Analise as afirmativas a seguir:

I.O 2º Reinado foi caracterizado por uma estabilidade política relativa, fruto da conciliação entre liberais e conservadores, conhecida como política do café com leite.

II.A economia do período teve como base a exportação de café, com utilização de mão de obra escrava até o final do século XIX, integrando o Brasil ao mercado internacional.

III.Durante o 2º Reinado, ocorreram avanços na infraestrutura, como construção de ferrovias, telégrafos e expansão de portos, que favoreceram o comércio interno e externo.

IV.O movimento abolicionista e o fortalecimento de ideias republicanas geraram tensões sociais e políticas, contribuindo para a Proclamação da República em 1889.

Assinale a alternativa correta:

- (A) Apenas I, II e III.
- (B) Apenas I, III e IV.
- (C) Apenas I e II.
- (D) Apenas II, III e IV.
- (E) I, II, III e IV.

Questão 20

Preencha corretamente as lacunas abaixo:

Após a Proclamação da República em 1889, o Brasil entrou no período conhecido como República da Espada, caracterizado pela presidência de _____ e, posteriormente, _____, ambos militares que consolidaram o regime republicano. Durante esse período, o país enfrentou _____, como a Revolta da Armada e a Revolução Federalista, que refletiam disputas entre forças políticas locais e o governo central. Além disso, foram tomadas medidas para estruturar a _____ e consolidar o _____, definindo competências e limites entre os poderes Executivo e Legislativo.

Assinale a alternativa correta:

- (A) Floriano Peixoto/Deodoro da Fonseca/revoltas regionais/federalismo/administração federal.

- (B) Deodoro da Fonseca/Floriano Peixoto/revoltas regionais/administração federal/federalismo.
- (C) Deodoro da Fonseca/Floriano Peixoto/revoltas regionais/federalismo/administração federal.
- (D) Floriano Peixoto/Deodoro da Fonseca/federalismo/revoltas regionais/administração federal.
- (E) Floriano Peixoto/Deodoro da Fonseca/revoltas regionais/administração federal/federalismo.

RASCUNHO

1		6		11		16	
2		7		12		17	
3		8		13		18	
4		9		14		19	
5		10		15		20	



BOA PROVA!