

Prefeitura Municipal de Itá

Processo Seletivo – 05/2025

CADERNO DE PROVA A

Organizadora:



PROFESSOR DE INFORMÁTICA

LEIA ATENTAMENTE AS INSTRUÇÕES:

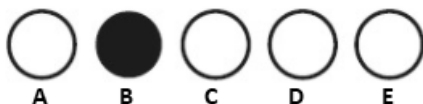
- Durante a realização da prova não será permitido ao candidato, sob pena de exclusão do Processo Seletivo:
 - a) Qualquer espécie de consulta bibliográfica, utilização de livros, manuais ou anotações;
 - b) Comunicação entre candidatos;
 - c) Uso de máquina calculadora;
 - d) Uso de relógio de qualquer tipo;
 - e) Agendas eletrônicas, telefones celulares, smartphones, MP3, notebook, palmtop, tablet, BIP, walkman, gravador ou qualquer outro receptor ou transmissor;
 - f) Uso de óculos escuros, bonés, protetores auriculares e outros acessórios similares;
 - g) Perturbar de qualquer modo a execução dos trabalhos;

- Todas as respostas do Caderno de Prova deverão ser transportadas para o Cartão Resposta;

- Não serão computadas as questões não assinaladas ou que contenham mais de uma resposta, ementa ou rasura;

- O gabarito da letra escolhida deve ser pintado de forma a completar todo o círculo. Exemplo:

Alternativas



- Para a realização da Prova Escrita, o candidato deverá utilizar caneta esferográfica de tubo transparente nas cores azul ou preta;
- Não é permitido ao candidato a permanência no local de prova como também de utilizar os banheiros após a realização da prova, na entrega do caderno de provas e gabarito, o candidato deverá retirar-se do local;

- Ao terminar a prova, o candidato entregará ao fiscal o Caderno de Prova e o Cartão Resposta devidamente preenchido e assinado;
- A Prova escrita terá duração 02h30min (duas horas e trinta minutos), incluindo o tempo para preenchimento do cartão resposta. A duração mínima para realização da prova é de 30 (trinta) minutos.
- A Prova será composta por 20 questões de múltipla escolha, sendo cada questão composta de 05 alternativas (a, b, c, d, e), possuindo somente uma alternativa correta;
- Verifique se o Caderno de Provas está completo, sem falhas de impressão e se a quantidade de questões está correta;
- Você deverá transcrever as respostas das questões para o Cartão-Resposta, que será o único documento válido para a correção das provas.
- O preenchimento do Cartão Resposta é de inteira responsabilidade do candidato e não será substituído em caso de erro do candidato.

BOA PROVA!

Língua Portuguesa

O texto seguinte servirá de base para responder às questões de 1 a 2.

Nenhuma empresa estará imune se bolha da IA estourar, diz chefe do Google à BBC

Em entrevista à BBC, em novembro de 2025, Sundar Pichai, CEO da Alphabet, afirmou que nenhuma empresa ficará imune caso uma eventual bolha da inteligência artificial (IA) estoure. Embora reconheça que o momento atual seja extraordinário em termos de investimentos, ele alerta para um componente de irracionalidade no crescimento acelerado do setor.

As declarações ocorrem em meio a temores no Vale do Silício e em outros centros tecnológicos, causados pela valorização vertiginosa de empresas de IA e pelos bilhões investidos nessa indústria. Pichai reconhece que o Google pode resistir melhor devido ao seu modelo de negócios integrado, mas ressalta que todas as empresas sofrerão impactos.

Ele comparou a situação à exuberância irracional da bolha das empresas, afirmando que ciclos de investimento misturam elementos racionais e irracionais. Apesar dos riscos, acredita que a IA é uma tecnologia profunda e duradoura.

A Alphabet tem investido fortemente no desenvolvimento de superchips, em modelos de IA e em infraestrutura, incluindo cinco bilhões destinados ao Reino Unido, onde pretende ampliar pesquisas e treinar seus sistemas, fortalecendo o país como polo de IA.

Pichai também alertou para a alta demanda energética da IA, que já representa 1,5% do consumo global de eletricidade. Isso levou a empresa a desacelerar metas climáticas, embora mantenha o compromisso de zerar as emissões até 2030.

Por fim, ele destacou que a IA transformará o mercado de trabalho, afetando todas as profissões. Segundo Pichai, as pessoas que aprenderem a utilizar essas ferramentas estarão em melhor posição para enfrentar as mudanças provocadas pela nova tecnologia.

<https://www.bbc.com/portuguese/articles/c620p53kny5o>. adaptado.

Questão 01

Ele comparou a situação "à exuberância irracional da bolha das empresas", afirmando que ciclos de investimento misturam elementos racionais e irracionais.

Em relação ao sinal indicativo de crase na expressão destacada, é correto afirmar que ela ocorre de maneira:

- (A) optativa, por se tratar de uma expressão figurada, em que o uso ou não do acento grave dependeria exclusivamente da intenção do autor.
- (B) contextual, por se tratar de uma construção de linguagem jornalística, em que a norma culta é relativizada em favor do estilo do texto.

- (C) estilística, empregada apenas para dar ênfase expressiva ao substantivo "exuberância", sem relação com regras de regência ou de artigo.
- (D) facultativa, pois a presença do artigo definido feminino diante de "exuberância" pode ser suprimida sem prejuízo de sentido, o que tornaria o acento dispensável.
- (E) obrigatória, pela fusão da preposição "a", exigida pelo verbo "comparar", com o artigo definido feminino "a" que acompanha o substantivo "exuberância".

Questão 02

A reflexão apresentada no texto aborda os impactos econômicos, tecnológicos e sociais da expansão acelerada da inteligência artificial, destacando tanto seu potencial transformador quanto os riscos associados a um possível excesso de investimentos no setor.

De acordo com o texto-base, analise as afirmações a seguir e assinale a alternativa correta.

- (A) O autor do texto sustenta que a IA representa um fenômeno passageiro, comparável a uma moda tecnológica sem impacto duradouro sobre a economia e o trabalho.
- (B) Sundar Pichai reconhece que, embora a Alphabet esteja em posição mais favorável por seu modelo integrado de negócios, nenhuma empresa estará imune caso uma bolha da inteligência artificial estoure, pois todo o setor será afetado.
- (C) Segundo Pichai, apenas empresas de tecnologia de pequeno porte seriam prejudicadas caso a bolha da IA estoure, enquanto grandes corporações como a Alphabet permaneceriam protegidas.
- (D) A principal preocupação apresentada no texto diz respeito exclusivamente às metas climáticas da Alphabet, uma vez que a expansão da IA inviabiliza o cumprimento dos compromissos ambientais da empresa.
- (E) O texto defende que a valorização das empresas de IA é plenamente justificável e que os investimentos atuais são integralmente racionais, não havendo risco real de formação de bolha.

Raciocínio Lógico

Questão 03

Uma empresa registra que, em determinado mês, 45% dos pedidos são entregues no período da manhã, 35% no período da tarde e o restante à noite. Em um dia específico, foram feitas 250 entregas e o gerente deseja estimar quantas ocorreram no turno noturno considerando a mesma proporção observada no mês. Com base nesses dados, quantas entregas noturnas foram feitas nesse dia.

- (A) Foram feitas 40 entregas noturnas.
- (B) Foram feitas 48 entregas noturnas.
- (C) Foram feitas 50 entregas noturnas.

- (D) Foram feitas 55 entregas noturnas.
- (E) Foram feitas 70 entregas noturnas.

Questão 04

Um reservatório cilíndrico de uso industrial possui raio interno de 2 m e altura de 5 m. Durante uma manutenção, constatou-se que o tanque estava com 40% de sua capacidade preenchida. Um técnico deseja saber o volume de água que deveria estar no interior do cilindro, considerando essa taxa de ocupação. (Use $\pi = 3,14$)

- I.O volume total do cilindro é igual a 72,4 m³.
- II.O volume ocupado corresponde a 25,12 m³.
- III.Se o tanque estivesse metade cheio, conteria 31,4 m³ de água.
- IV.O volume total do cilindro pode ser calculado por $3,14 * 2^2 * 5$.

Está CORRETO o que se afirma em:

- (A) I e II, apenas.
- (B) I e IV, apenas.
- (C) II, III e IV, apenas.
- (D) I, III e IV, apenas.
- (E) II e IV, apenas.

Conhecimentos Gerais

Questão 05

A configuração ambiental do território catarinense é fortemente influenciada por um dos grandes biomas brasileiros, cuja diversidade de espécies e variações de relevo favoreceram diferentes formas de ocupação humana. A presença de florestas densas, ecossistemas associados a áreas úmidas e formações vegetais adaptadas a altitudes distintas impactou práticas econômicas, circulação interna e definição de zonas de preservação. Qual é este bioma?

- (A) Pantanal.
- (B) Cerrado.
- (C) Pampa.
- (D) Mata Atlântica.
- (E) Caatinga.

Questão 06

O processo de estabilização econômica implementado no Brasil na década de 1990 envolveu um conjunto de medidas articuladas para controlar a hiperinflação, sendo o Plano Real seu principal marco. Entre os elementos estruturantes estiveram a criação de uma unidade de conta estável, o ajuste fiscal, a abertura comercial e a adoção de uma política monetária voltada ao combate sistemático da inflação. Considerando os fundamentos e desdobramentos desse plano, assinale a alternativa que apresenta uma característica essencial para o sucesso inicial do Plano Real.

- (A) A substituição imediata de todas as moedas regionais por uma única moeda digital, evitando transações inflacionárias.
- (B) A adoção de um rígido controle de preços pelo Estado em todos os setores, impedindo reajustes durante três anos.
- (C) A eliminação completa de capitais estrangeiros no país para reduzir a circulação monetária e conter a inflação estrutural.
- (D) A criação de um índice automático que corrigia diariamente os salários dos trabalhadores com base na inflação passada.
- (E) A implantação de uma âncora cambial, associada à criação da URV como unidade estável de valor, permitindo a transição para a nova moeda.

Informática

Questão 07

Os aplicativos do Microsoft Office são amplamente utilizados na produção de documentos, no tratamento de dados, na comunicação corporativa e na elaboração de apresentações. Em nível de usuário, é esperado que o profissional compreenda recursos que vão além das funções básicas, como organização de conteúdo, automação de tarefas simples e ferramentas de colaboração. Analise as assertivas a seguir e assinale V (verdadeiro) ou F (falso):

(__)No Microsoft Word, a utilização de estilos permite atualizar automaticamente um sumário já inserido no documento após alterações nos títulos.

(__)No Microsoft Excel, a ferramenta "Validação de Dados" pode ser usada para criar listas suspensas, restringindo os valores que podem ser digitados em uma célula.

(__)No Microsoft Outlook, é possível criar regras para mover automaticamente mensagens recebidas para pastas específicas com base em critérios definidos pelo usuário.

(__)No Microsoft PowerPoint, o recurso "Slide Mestre" serve apenas para alterar o conteúdo de um slide individual, sem afetar os demais.

(__)No Microsoft Excel, a função SE() permite testar uma condição lógica e retornar valores diferentes conforme o resultado seja verdadeiro ou falso.

(__)No Microsoft Word, documentos salvos no formato DOCX não podem conter comentários ou controle de alterações.

Assinale a alternativa que apresenta a sequência correta:

- (A) V, V, F, F, V, V.
- (B) V, F, V, F, V, F
- (C) F, F, V, F, V, F.
- (D) F, V, V, V, F, V.

(E) V, V, V, F, V, F.

Questão 08

O uso de equipamentos de informática e dos recursos de conectividade é indispensável em ambientes acadêmicos e corporativos. A compreensão do funcionamento do hardware básico, dos dispositivos de entrada e saída e dos mecanismos de comunicação na Internet contribui para o uso eficiente e seguro dessas tecnologias. Analise as afirmativas a seguir:

I.A memória cache do computador, atua como intermediária entre a CPU e a memória RAM, reduzindo o tempo de acesso às informações mais utilizadas.

II.Impressoras a laser utilizam um processo eletrofotográfico que envolve a aplicação de carga elétrica no cilindro e a fixação do toner no papel por meio de calor.

III.O scanner, ao digitalizar um documento, cria exclusivamente arquivos no formato PDF, não sendo possível gerar imagens em formatos como JPEG ou PNG.

IV.O protocolo DNS pertencente a arquitetura da Internet, é responsável por converter nomes de domínio em endereços IP compreensíveis pelos dispositivos de rede.

V.Nos navegadores modernos, o modo de navegação anônima impede totalmente o rastreamento do usuário por sites, provedores de internet e administradores de rede.

Assinale a alternativa correta:

- (A) Apenas as afirmativas I, II e IV são verdadeiras.
- (B) Apenas as afirmativas I, III e IV são verdadeiras.
- (C) Apenas as afirmativas I, II, III e V são verdadeiras.
- (D) As afirmativas I, II, III, IV e V são verdadeiras.
- (E) Apenas as afirmativas II, IV e V são verdadeiras.

Conhecimentos Específicos

Questão 09

A compreensão das características dos sistemas operacionais, como distribuições Linux e as versões mais recentes do Windows é essencial para a gestão de laboratórios de informática e para o planejamento pedagógico. Sobre estes sistemas operacionais assinale a alternativa correta:

- (A) O Linux não permite uso em laboratórios educacionais, pois não possui versões com interface gráfica amigável.
- (B) O Linux é um sistema operacional proprietário, mantido exclusivamente por uma única empresa, assim como o Windows 10 e o Windows 11.
- (C) O Windows 11 exige requisitos de hardware mais específicos do que o Windows 10, incluindo a necessidade de módulos de segurança como o TPM 2.0.

(D) O Windows 10 e o Windows 11 utilizam exclusivamente sistemas de arquivos EXT4 em suas partições de sistema.

(E) O Windows 10 e o Windows 11 não possuem suporte para softwares educacionais, sendo utilizados apenas em ambientes corporativos.

Questão 10

As novas mídias digitais têm ampliado as possibilidades de criação de atividades pedagógicas interativas e inclusivas, permitindo que professores utilizem diferentes softwares para produção de conteúdos educacionais e adaptação de materiais para estudantes com necessidades específicas. Considerando esse cenário, analise as afirmativas a seguir:

I.As novas mídias digitais favorecem práticas pedagógicas mais participativas, pois possibilitam a criação de conteúdos multimodais, como vídeos interativos, hipertextos e objetos digitais de aprendizagem.

II.O software Edilim é utilizado exclusivamente como leitor de tela, sendo indicado apenas para estudantes com deficiência visual.

III.O Hot Potatoes permite a criação de exercícios interativos, como quizzes, palavras-cruzadas e atividades de associação, que podem ser utilizadas em ambientes virtuais de aprendizagem.

IV.O JAWS é um software voltado à acessibilidade digital, permitindo que usuários com deficiência visual naveguem pelo sistema operacional e por conteúdos educacionais por meio de síntese de voz.

V.As novas mídias digitais eliminam a necessidade de mediação pedagógica do professor, tornando o processo de ensino-aprendizagem completamente autônomo para o estudante.

Assinale a alternativa correta:

- (A) Apenas as afirmativas I, III e IV são verdadeiras.
- (B) Apenas as afirmativas II, IV e V são verdadeiras.
- (C) As afirmativas I, II, III, IV e V são verdadeiras.
- (D) Apenas as afirmativas I, II e IV são verdadeiras.
- (E) Apenas as afirmativas II, III e V são verdadeiras.

Questão 11

O Microsoft Office 2016 e o LibreOffice oferecem ferramentas que, embora semelhantes apresentam características específicas em seus aplicativos. Acerca do tema, analise as assertivas a seguir e assinale V (verdadeiro) ou F (falso):

(__)O Microsoft Word 2016 e o LibreOffice Writer são editores de texto que permitem formatação avançada, inserção de tabelas e uso de estilos.

(__)O Microsoft Excel 2016 e o LibreOffice Calc trabalham com planilhas eletrônicas, possibilitando o uso de fórmulas, funções e criação de gráficos.

(__) O Microsoft PowerPoint 2016 e o LibreOffice Impress são utilizados principalmente para edição de imagens vetoriais e tratamento profissional de fotografias.

(__) O LibreOffice pode ser utilizado gratuitamente, por se tratar de uma suíte de software livre.

(__) O Word 2016 não possui recursos de revisão ortográfica, sendo necessário o uso de programas externos para correção de texto.

(__) Tanto o PowerPoint 2016 quanto o LibreOffice Impress permitem a criação de apresentações com transições e animações entre slides.

Assinale a alternativa que contém a sequência correta de V (verdadeiro) e F (falso) de cima para baixo:

- (A) V, V, F, V, F, V.
- (B) V, V, F, F, V, F.
- (C) F, F, V, V, F, V.
- (D) V, F, V, V, F, F.
- (E) F, V, V, F, V, V.

Questão 12

Com a popularização da Internet comercial na década de 1990, o correio eletrônico tornou-se uma das principais formas de comunicação digital, ao mesmo tempo em que surgiram as primeiras ameaças relacionadas a códigos maliciosos e fraudes eletrônicas e com o uso da rede em ambientes educacionais, tornou-se indispensável compreender os riscos e os mecanismos de proteção associados ao uso do e-mail. Considere as afirmações a seguir:

I. Mensagens de e-mail que solicitam atualização urgente de senha e apresentam links encurtados devem ser encaradas com desconfiança, pois podem caracterizar tentativas de phishing.

II. Vírus de computador não possuem capacidade de se espalhar automaticamente e necessitam da ação do usuário para se propagar.

III. Programas antivírus apenas atuam na remoção dos arquivos infectados, não são capazes de prevenir a instalação de códigos maliciosos.

IV. Para verificação da confiabilidade de um remetente de e-mail, basta analisar apenas o nome exibido no campo 'De', não é necessária a verificação do endereço eletrônico completo e dos cabeçalhos da mensagem.

Assinale a alternativa correta:

- (A) Apenas as afirmativas II e IV são verdadeiras.
- (B) Apenas a afirmativa I é verdadeira.
- (C) As afirmativas I, II, III e IV são verdadeiras.
- (D) Apenas a afirmativa III é verdadeira.
- (E) Apenas as afirmativas I, II e III são verdadeiras.

Questão 13

O conjunto de ferramentas conhecidas como GSuíte tem sido amplamente utilizado em ambientes educacionais

por integrar comunicação, colaboração e organização de atividades pedagógicas. Acerca destes conhecimentos, analise as afirmativas a seguir:

I. O Google Sala de Aula permite a criação de turmas virtuais, o envio de atividades e o acompanhamento do desempenho dos estudantes.

II. O Google Meet é uma ferramenta voltada exclusivamente para comunicação por texto, não oferecendo recursos de videoconferência.

III. O Gmail possibilita o envio e o recebimento de mensagens eletrônicas, além de permitir a organização de mensagens por marcadores.

IV. O Google Drive funciona apenas como serviço de e-mail, não permitindo o armazenamento de arquivos.

V. O Google Formulários pode ser utilizado para criar questionários e coletar respostas automaticamente, inclusive com geração de gráficos básicos.

Assinale a alternativa correta:

- (A) As afirmativas I, II, III, IV e V são verdadeiras.
- (B) Apenas as afirmativas II, IV e V são verdadeiras.
- (C) Apenas as afirmativas I, II e IV são verdadeiras.
- (D) Apenas as afirmativas I, III e V são verdadeiras.
- (E) Apenas as afirmativas II, III e V são verdadeiras.

Questão 14

O manuseio de arquivos, diretórios, atalhos, área de trabalho e área de transferência é fundamental para a organização e o fluxo de informações e o uso correto dos sistemas operacionais gráficos. A seguir analise as assertivas e assinale Verdadeiro (V) ou Falso (F):

(__) Pastas e diretórios são estruturas usadas para organizar arquivos, podendo conter tanto arquivos quanto outras pastas.

(__) Um atalho é uma cópia física e independente de um arquivo original, permanecendo utilizável mesmo que o arquivo original seja excluído.

(__) A área de trabalho de um sistema operacional gráfico funciona como um espaço de acesso rápido, onde podem ser colocados arquivos, pastas e atalhos.

(__) A área de transferência armazena temporariamente informações copiadas ou recortadas, permitindo que sejam coladas em outro local.

(__) Um arquivo é, necessariamente, um conjunto de programas executáveis, não podendo armazenar textos ou imagens.

(__) A exclusão de um atalho também remove automaticamente o arquivo ou pasta ao qual ele faz referência.

Assinale a alternativa que apresenta a sequência correta de V (verdadeiro) e F (falso) de cima para baixo:

- (A) F, V, F, V, V, F.
- (B) F, F, V, V, F, V.

(C) V, F, F, V, V, F.

(D) V, F, V, V, F, F.

(E) V, V, V, F, F, V.

Questão 15

Em uma estação de trabalho voltada à digitalização de acervos históricos, foram utilizados os seguintes componentes:

- scanner de mesa para captura de documentos físicos;
- monitor para conferência visual do material digitalizado;
- unidade SSD interna para armazenamento local;
- unidade de fita magnética (LTO) para cópias de segurança;
- impressora a laser para geração de cópias físicas.

Considerando a classificação correta desses dispositivos quanto às suas funções no fluxo de dados, assinale a alternativa correta:

- (A) Todos os dispositivos citados são de entrada e saída, pois podem enviar e receber dados do sistema.
- (B) Scanner, SSD e fita magnética são dispositivos de entrada e saída; monitor é apenas de saída; impressora é apenas de armazenamento.
- (C) O Scanner e o monitor possuem armazenamento primário; SSD é entrada/saída; fita magnética é apenas de saída; impressora é entrada.
- (D) Scanner é dispositivo de entrada; monitor e impressora são dispositivos de saída; SSD e fita magnética são dispositivos de armazenamento.
- (E) Scanner e impressora são dispositivos de entrada; monitor é armazenamento; SSD e fita magnética são dispositivos de saída.

Questão 16

O uso do computador no contexto educacional ultrapassa a ideia de simples instrumento técnico, sendo compreendido como recurso pedagógico capaz de ampliar processos cognitivos, promover inclusão e favorecer diferentes formas de aprendizagem, inclusive na educação especial. Com base nessa perspectiva, analise as assertivas e assinale V (verdadeiro) ou F (falso):

(___) O computador, quando utilizado como ferramenta de construção do conhecimento, favorece a aprendizagem ativa, pois permite ao aluno testar hipóteses, simular situações e reorganizar informações de maneira dinâmica.

(___) A utilização do computador na educação restringe-se, prioritariamente, ao ensino de conteúdos de informática, como editores de texto, planilhas e navegação na internet.

(___) Softwares educacionais interativos contribuem para o desenvolvimento do pensamento crítico, especialmente quando estimulam a resolução de problemas e a tomada de decisões.

(___) Na educação especial, recursos de tecnologia assistiva, como leitores de tela e softwares de comunicação alternativa, ampliam a autonomia e a participação de estudantes com deficiência.

(___) O uso pedagógico do computador, quando bem planejado, pode favorecer práticas colaborativas, por meio de ambientes virtuais, fóruns e atividades em rede.

(___) A informática na educação especial é desnecessária, pois as adaptações curriculares já são suficientes para garantir o acesso ao conhecimento sem apoio tecnológico.

Marque a alternativa que apresenta a sequência correta:

(A) V, F, F, V, V, V.

(B) F, F, V, V, F, V.

(C) V, F, V, V, V, F.

(D) F, V, V, F, V, F.

(E) V, V, F, V, V, F.

Questão 17

De acordo com a Lei de Diretrizes e Bases da Educação Nacional (Lei nº 9.394/96) e a Resolução CNE/CEB nº 4, de 13 de julho de 2010 (Diretrizes Curriculares Nacionais para a Educação Básica), analise as afirmativas a seguir:

I. A LDB (Lei 9.394/96) exige que todos os currículos da Educação Básica (infantil, fundamental, médio) compreendam uma base nacional comum, a qual deve ser obrigatoriamente complementada por uma parte diversificada que reflita as especificidades regionais, sociais e culturais dos educandos.

II. Segundo a Resolução CNE/CEB 4/2010, é responsabilidade exclusiva do sistema de ensino estadual definir o currículo das escolas, sem exigência de participação da comunidade escolar na elaboração do projeto pedagógico.

III. A LDB prevê, em seu texto original, que os currículos do ensino médio incluam obrigatoriamente a "compreensão dos fundamentos científico-tecnológicos dos processos produtivos" como parte da formação do estudante.

IV. A Resolução CNE/CEB 4/2010 estabelece que os professores da educação básica devem ser formados apenas nas disciplinas tradicionais (por exemplo, matemática, língua portuguesa), sem considerar a inserção de competências digitais ou tecnológicas na formação docente.

V. A LDB (Lei nº 9.394/1996) não estabelece a educação digital como componente curricular obrigatório por meio de parágrafo específico no art. 26, uma vez que a proposta de inclusão desse dispositivo foi vetada. No entanto, a temática da cultura digital e do uso pedagógico das tecnologias passa a ser tratada como competência geral da educação básica e orientada pela Base Nacional Comum Curricular (BNCC).

VI. Conforme a Resolução CNE/CEB 4/2010, o Projeto Político-Pedagógico (PPP) da escola deve refletir, entre

outros objetivos, o direito à qualificação para o trabalho e a participação em uma sociedade tecnologicamente desenvolvida.

Assinale a alternativa correta:

- (A) Apenas as afirmativas I, III, V e VI são verdadeiras.
- (B) Apenas as afirmativas II, III, IV e V são verdadeiras.
- (C) As afirmativas I, II, III, IV, V e VI são verdadeiras.
- (D) Apenas as afirmativas I, II, III e V são verdadeiras.
- (E) Apenas as afirmativas II, IV, V e VI são verdadeiras.

Questão 18

A inserção das tecnologias digitais no ambiente escolar transformou o papel do professor e a forma como o conhecimento é construído em sala de aula. No Brasil, programas governamentais buscaram estruturar o uso pedagógico da informática, enquanto, em nível internacional, diferentes modelos de integração das tecnologias foram desenvolvidos com foco no aprendizado ativo. Considerando esse cenário, assinale a alternativa correta:

- (A) O PROINFO foi criado com foco exclusivo na alfabetização de adultos e não teve relação com a implantação de laboratórios de informática nas escolas públicas.
- (B) O uso de tecnologias educacionais no mundo ocorre de forma padronizada, havendo um único modelo internacional obrigatório definido pela UNESCO.
- (C) Independentemente da proposta pedagógica, a presença de computadores na escola, por si só, garante melhoria automática do desempenho dos alunos.
- (D) A atuação do professor, no contexto da informática educativa, envolve planejar atividades em que a tecnologia funcione como ferramenta de construção do conhecimento, e não apenas como recurso de apresentação de conteúdos.
- (E) A informática educacional pressupõe que o computador substitua o professor, tornando o ensino totalmente automatizado e independente da mediação pedagógica.

Questão 19

Durante o uso do Windows, o usuário interage constantemente com arquivos, pastas, menus, aplicativos e ferramentas de configuração e o domínio dessas operações é indispensável para o desenvolvimento dos trabalhos acadêmicos e administrativos. Acerca deste cenário, julgue as afirmativas a seguir:

I.A exclusão de um arquivo pelo menu de contexto geralmente o move para a Lixeira, permitindo sua recuperação antes do esvaziamento definitivo.

II.O Painel de Controle (ou Configurações do sistema) possibilita alterar parâmetros de hardware, software e personalização do ambiente.

III.Programas e aplicativos são sinônimos, não existem quaisquer diferenças de conceitos entre eles.

IV.A movimentação de arquivos entre pastas pode ser realizada por meio dos menus do gerenciador de arquivos ou por operações de recortar e colar.

V.Um arquivo removido com o comando 'Excluir permanentemente' (por exemplo Shift+Delete ou esvaziamento da Lixeira) não pode ser recuperado por nenhum método e por softwares de recuperação, mesmo que os blocos físicos que continham seus dados não tenham sido sobrescritos."

Assinale a alternativa correta:

- (A) Apenas as afirmativas II, IV e V são verdadeiras.
- (B) Apenas as afirmativas II, III e V são verdadeiras.
- (C) Apenas as afirmativas I, II e IV são verdadeiras.
- (D) Apenas as afirmativas I e III são verdadeiras.
- (E) As afirmativas I, II, III, IV e V são verdadeiras.

Questão 20

O processo de elaboração de currículos escolares em municípios da área da AMAUC (Associação dos Municípios do Alto Uruguai Catarinense) deve articular o que é determinado nacionalmente pela BNCC (Base Nacional Comum Curricular) com as especificidades locais definidas pelas diretrizes regionais/municipais. Com base nesse contexto, analise as assertivas abaixo e assinale V (Verdadeiro) ou (F) Falso:

(__)A BNCC define as aprendizagens essenciais para toda a Educação Básica, mas permite que estados, regiões ou municípios ajustem seus currículos locais para contemplar contextos culturais e regionais.

(__)As diretrizes curriculares da AMAUC substituem a BNCC para os municípios associados, de modo que não é mais necessário seguir os direitos e objetivos de aprendizagem da Base.

(__)No caso da Educação Infantil, o currículo regional ou municipal deve considerar os "Campos de experiência" definidos pela BNCC, adaptando suas práticas pedagógicas como previsto pelos documentos da AMAUC.

(__)As diretrizes municipais ou regionais podem incluir conteúdos ou competências adicionais, desde que não contradigam aquilo que está definido na BNCC.

(__)Um currículo municipal alinhado à BNCC, desconsiderando a cultura local e as particularidades regionais, cumpri formalmente os requisitos nacionais e regionais.

(__)A adoção conjunta da BNCC e de diretrizes regionais da AMAUC tem o objetivo de promover uma educação com base nacional comum, mas sensível à diversidade local.

Assinale a alternativa que apresenta a sequência correta:

- (A) V, F, V, F, F, V.

- (B) V, F, V, V, F, V.
- (C) F, F, V, V, F, F.
- (D) V, F, F, V, V, V.
- (E) V, V, V, F, V, V.

RASCUNHO

1		6		11		16	
2		7		12		17	
3		8		13		18	
4		9		14		19	
5		10		15		20	



BOA PROVA!