

Prefeitura Municipal de Itá

Processo Seletivo – 05/2025

CADERNO DE PROVA A

Organizadora:



PROFESSOR DE INTERPRETE DE LIBRAS

LEIA ATENTAMENTE AS INSTRUÇÕES:

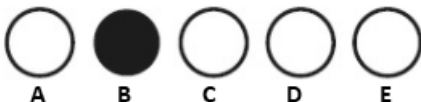
- Durante a realização da prova não será permitido ao candidato, sob pena de exclusão do Processo Seletivo:
 - a) Qualquer espécie de consulta bibliográfica, utilização de livros, manuais ou anotações;
 - b) Comunicação entre candidatos;
 - c) Uso de máquina calculadora;
 - d) Uso de relógio de qualquer tipo;
 - e) Agendas eletrônicas, telefones celulares, smartphones, MP3, notebook, palmtop, tablet, BIP, walkman, gravador ou qualquer outro receptor ou transmissor;
 - f) Uso de óculos escuros, bonés, protetores auriculares e outros acessórios similares;
 - g) Perturbar de qualquer modo a execução dos trabalhos;

- Todas as respostas do Caderno de Prova deverão ser transportadas para o Cartão Resposta;

- Não serão computadas as questões não assinaladas ou que contenham mais de uma resposta, ementa ou rasura;

- O gabarito da letra escolhida deve ser pintado de forma a completar todo o círculo. Exemplo:

Alternativas



- Para a realização da Prova Escrita, o candidato deverá utilizar caneta esferográfica de tubo transparente nas cores azul ou preta;
- Não é permitido ao candidato a permanência no local de prova como também de utilizar os banheiros após a realização da prova, na entrega do caderno de provas e gabarito, o candidato deverá retirar-se do local;

- Ao terminar a prova, o candidato entregará ao fiscal o Caderno de Prova e o Cartão Resposta devidamente preenchido e assinado;
- A Prova escrita terá duração 02h30min (duas horas e trinta minutos), incluindo o tempo para preenchimento do cartão resposta. A duração mínima para realização da prova é de 30 (trinta) minutos.
- A Prova será composta por 20 questões de múltipla escolha, sendo cada questão composta de 05 alternativas (a, b, c, d, e), possuindo somente uma alternativa correta;
- Verifique se o Caderno de Provas está completo, sem falhas de impressão e se a quantidade de questões está correta;
- Você deverá transcrever as respostas das questões para o Cartão-Resposta, que será o único documento válido para a correção das provas.
- O preenchimento do Cartão Resposta é de inteira responsabilidade do candidato e não será substituído em caso de erro do candidato.

BOA PROVA!

Língua Portuguesa

O texto seguinte servirá de base para responder às questões de 1 a 2.

Nenhuma empresa estará imune se bolha da IA estourar, diz chefe do Google à BBC

Em entrevista à BBC, em novembro de 2025, Sundar Pichai, CEO da Alphabet, afirmou que nenhuma empresa ficará imune caso uma eventual bolha da inteligência artificial (IA) estoure. Embora reconheça que o momento atual seja extraordinário em termos de investimentos, ele alerta para um componente de irracionalidade no crescimento acelerado do setor.

As declarações ocorrem em meio a temores no Vale do Silício e em outros centros tecnológicos, causados pela valorização vertiginosa de empresas de IA e pelos bilhões investidos nessa indústria. Pichai reconhece que o Google pode resistir melhor devido ao seu modelo de negócios integrado, mas ressalta que todas as empresas sofrerão impactos.

Ele comparou a situação à exuberância irracional da bolha das empresas, afirmando que ciclos de investimento misturam elementos racionais e irracionais. Apesar dos riscos, acredita que a IA é uma tecnologia profunda e duradoura.

A Alphabet tem investido fortemente no desenvolvimento de superchips, em modelos de IA e em infraestrutura, incluindo cinco bilhões destinados ao Reino Unido, onde pretende ampliar pesquisas e treinar seus sistemas, fortalecendo o país como polo de IA.

Pichai também alertou para a alta demanda energética da IA, que já representa 1,5% do consumo global de eletricidade. Isso levou a empresa a desacelerar metas climáticas, embora mantenha o compromisso de zerar as emissões até 2030.

Por fim, ele destacou que a IA transformará o mercado de trabalho, afetando todas as profissões. Segundo Pichai, as pessoas que aprenderem a utilizar essas ferramentas estarão em melhor posição para enfrentar as mudanças provocadas pela nova tecnologia.

<https://www.bbc.com/portuguese/articles/c620p53kny5o>. adaptado.

Questão 01

Ele comparou a situação "à exuberância irracional da bolha das empresas", afirmando que ciclos de investimento misturam elementos racionais e irracionais.

Em relação ao sinal indicativo de crase na expressão destacada, é correto afirmar que ela ocorre de maneira:

- (A) estilística, empregada apenas para dar ênfase expressiva ao substantivo "exuberância", sem relação com regras de regência ou de artigo.

- (B) facultativa, pois a presença do artigo definido feminino diante de "exuberância" pode ser suprimida sem prejuízo de sentido, o que tornaria o acento dispensável.
- (C) obrigatória, pela fusão da preposição "a", exigida pelo verbo "comparar", com o artigo definido feminino "a" que acompanha o substantivo "exuberância".
- (D) contextual, por se tratar de uma construção de linguagem jornalística, em que a norma culta é relativizada em favor do estilo do texto.
- (E) optativa, por se tratar de uma expressão figurada, em que o uso ou não do acento grave dependeria exclusivamente da intenção do autor.

Questão 02

A reflexão apresentada no texto aborda os impactos econômicos, tecnológicos e sociais da expansão acelerada da inteligência artificial, destacando tanto seu potencial transformador quanto os riscos associados a um possível excesso de investimentos no setor.

De acordo com o texto-base, analise as afirmações a seguir e assinale a alternativa correta.

- (A) Sundar Pichai reconhece que, embora a Alphabet esteja em posição mais favorável por seu modelo integrado de negócios, nenhuma empresa estará imune caso uma bolha da inteligência artificial estoure, pois todo o setor será afetado.
- (B) O autor do texto sustenta que a IA representa um fenômeno passageiro, comparável a uma moda tecnológica sem impacto duradouro sobre a economia e o trabalho.
- (C) O texto defende que a valorização das empresas de IA é plenamente justificável e que os investimentos atuais são integralmente racionais, não havendo risco real de formação de bolha.
- (D) A principal preocupação apresentada no texto diz respeito exclusivamente às metas climáticas da Alphabet, uma vez que a expansão da IA inviabiliza o cumprimento dos compromissos ambientais da empresa.
- (E) Segundo Pichai, apenas empresas de tecnologia de pequeno porte seriam prejudicadas caso a bolha da IA estoure, enquanto grandes corporações como a Alphabet permaneceriam protegidas.

Raciocínio Lógico

Questão 03

Um reservatório cilíndrico de uso industrial possui raio interno de 2 m e altura de 5 m. Durante uma manutenção, constatou-se que o tanque estava com 40% de sua capacidade preenchida. Um técnico deseja saber o volume de água que deveria estar no interior do cilindro, considerando essa taxa de ocupação. (Use $\pi = 3,14$)

I.O volume total do cilindro é igual a 72,4 m³.

II.O volume ocupado corresponde a 25,12 m³.

III.Se o tanque estivesse metade cheio, conteria 31,4 m³ de água.

IV.O volume total do cilindro pode ser calculado por $3,14 * 2^2 * 5$.

Está CORRETO o que se afirma em:

- (A) I e II, apenas.
- (B) II, III e IV, apenas.
- (C) II e IV, apenas.
- (D) I e IV, apenas.
- (E) I, III e IV, apenas.

Questão 04

Uma empresa registra que, em determinado mês, 45% dos pedidos são entregues no período da manhã, 35% no período da tarde e o restante à noite. Em um dia específico, foram feitas 250 entregas e o gerente deseja estimar quantas ocorreram no turno noturno considerando a mesma proporção observada no mês. Com base nesses dados, quantas entregas noturnas foram feitas nesse dia.

- (A) Foram feitas 48 entregas noturnas.
- (B) Foram feitas 70 entregas noturnas.
- (C) Foram feitas 40 entregas noturnas.
- (D) Foram feitas 50 entregas noturnas.
- (E) Foram feitas 55 entregas noturnas.

Conhecimentos Gerais

Questão 05

O processo de estabilização econômica implementado no Brasil na década de 1990 envolveu um conjunto de medidas articuladas para controlar a hiperinflação, sendo o Plano Real seu principal marco. Entre os elementos estruturantes estiveram a criação de uma unidade de conta estável, o ajuste fiscal, a abertura comercial e a adoção de uma política monetária voltada ao combate sistemático da inflação. Considerando os fundamentos e desdobramentos desse plano, assinale a alternativa que apresenta uma característica essencial para o sucesso inicial do Plano Real.

- (A) A implantação de uma âncora cambial, associada à criação da URV como unidade estável de valor, permitindo a transição para a nova moeda.
- (B) A eliminação completa de capitais estrangeiros no país para reduzir a circulação monetária e conter a inflação estrutural.
- (C) A substituição imediata de todas as moedas regionais por uma única moeda digital, evitando transações inflacionárias.
- (D) A adoção de um rígido controle de preços pelo Estado em todos os setores, impedindo reajustes durante três anos.

(E) A criação de um índice automático que corrigia diariamente os salários dos trabalhadores com base na inflação passada.

Questão 06

A configuração ambiental do território catarinense é fortemente influenciada por um dos grandes biomas brasileiros, cuja diversidade de espécies e variações de relevo favoreceram diferentes formas de ocupação humana. A presença de florestas densas, ecossistemas associados a áreas úmidas e formações vegetais adaptadas a altitudes distintas impactou práticas econômicas, circulação interna e definição de zonas de preservação. Qual é este bioma?

- (A) Pampa.
- (B) Mata Atlântica.
- (C) Cerrado.
- (D) Caatinga.
- (E) Pantanal.

Informática

Questão 07

Os aplicativos do Microsoft Office são amplamente utilizados na produção de documentos, no tratamento de dados, na comunicação corporativa e na elaboração de apresentações. Em nível de usuário, é esperado que o profissional compreenda recursos que vão além das funções básicas, como organização de conteúdo, automação de tarefas simples e ferramentas de colaboração. Analise as assertivas a seguir e assinale V (verdadeiro) ou F (falso):

(__)No Microsoft Word, a utilização de estilos permite atualizar automaticamente um sumário já inserido no documento após alterações nos títulos.

(__)No Microsoft Excel, a ferramenta "Validação de Dados" pode ser usada para criar listas suspensas, restringindo os valores que podem ser digitados em uma célula.

(__)No Microsoft Outlook, é possível criar regras para mover automaticamente mensagens recebidas para pastas específicas com base em critérios definidos pelo usuário.

(__)No Microsoft PowerPoint, o recurso "Slide Mestre" serve apenas para alterar o conteúdo de um slide individual, sem afetar os demais.

(__)No Microsoft Excel, a função SE() permite testar uma condição lógica e retornar valores diferentes conforme o resultado seja verdadeiro ou falso.

(__)No Microsoft Word, documentos salvos no formato DOCX não podem conter comentários ou controle de alterações.

Assinale a alternativa que apresenta a sequência correta:

- (A) V, V, V, F, V, F.

- (B) V, V, F, F, V, V.
- (C) V, F, V, F, V, F
- (D) F, F, V, F, V, F.
- (E) F, V, V, V, F, V.

Questão 08

O uso de equipamentos de informática e dos recursos de conectividade é indispensável em ambientes acadêmicos e corporativos. A compreensão do funcionamento do hardware básico, dos dispositivos de entrada e saída e dos mecanismos de comunicação na Internet contribui para o uso eficiente e seguro dessas tecnologias. Analise as afirmativas a seguir:

I.A memória cache do computador, atua como intermediária entre a CPU e a memória RAM, reduzindo o tempo de acesso às informações mais utilizadas.

II.Impressoras a laser utilizam um processo eletrofotográfico que envolve a aplicação de carga elétrica no cilindro e a fixação do toner no papel por meio de calor.

III.O scanner, ao digitalizar um documento, cria exclusivamente arquivos no formato PDF, não sendo possível gerar imagens em formatos como JPEG ou PNG.

IV.O protocolo DNS pertencente a arquitetura da Internet, é responsável por converter nomes de domínio em endereços IP compreensíveis pelos dispositivos de rede.

V.Nos navegadores modernos, o modo de navegação anônima impede totalmente o rastreamento do usuário por sites, provedores de internet e administradores de rede.

Assinale a alternativa correta:

- (A) Apenas as afirmativas I, II e IV são verdadeiras.
- (B) As afirmativas I, II, III, IV e V são verdadeiras.
- (C) Apenas as afirmativas I, II, III e V são verdadeiras.
- (D) Apenas as afirmativas I, III e IV são verdadeiras.
- (E) Apenas as afirmativas II, IV e V são verdadeiras.

Conhecimentos Específicos

Questão 09

A Comunicação Alternativa e Ampliada (CAA) é uma área da Tecnologia Assistiva destinada a pessoas com dificuldades severas de comunicação oral. É importante não confundir CAA com o ensino de LIBRAS. Assinale a alternativa correta sobre a aplicação da CAA.

- (A) A CAA utiliza recursos como pranchas de comunicação com símbolos gráficos (PCS, Bliss), vocalizadores e softwares específicos para permitir a interação de alunos com deficiência física (paralisia cerebral), autismo ou deficiência intelectual que não possuem fala funcional.

- (B) A CAA é indicada exclusivamente para alunos cegos, utilizando o sistema Braille como forma alternativa de comunicação escrita.
- (C) A CAA consiste em ensinar o aluno a falar através de exercícios fonoaudiológicos intensivos de repetição, dispensando o uso de qualquer recurso externo ou símbolo gráfico.
- (D) A CAA é o nome dado ao ensino de LIBRAS para alunos surdos, utilizando sinais manuais como forma alternativa de comunicação à língua portuguesa oral.
- (E) A CAA substitui a necessidade de interação social, pois o aluno passa a se comunicar apenas com o computador ou com a prancha, sem precisar de interlocutores.

Questão 10

A Lei de Diretrizes e Bases da Educação Nacional (LDB - Lei nº 9.394/96) estabelece, em seu Capítulo V, as normas para a Educação Especial. Como o profissional intérprete atua nesse contexto, é fundamental conhecer as garantias legais. Assinale a alternativa correta sobre a oferta de educação especial segundo a LDB.

- (A) A LDB proíbe a terminalidade específica para alunos com grave deficiência mental ou múltipla, obrigando-os a permanecer na escola até a conclusão do ensino médio regular.
- (B) A educação especial deve ocorrer exclusivamente em escolas especiais segregadas, pois a rede regular não tem condições de atender alunos com deficiência.
- (C) A LDB determina que a educação especial é uma modalidade substitutiva ao ensino regular, devendo o aluno escolher entre frequentar a escola comum ou a escola especial.
- (D) A oferta de educação especial é obrigatória apenas para o ensino fundamental, sendo facultativa na educação infantil e no ensino médio.
- (E) A educação especial deve ser oferecida preferencialmente na rede regular de ensino, para educandos com deficiência, transtornos globais do desenvolvimento e altas habilidades ou superdotação.

Questão 11

A Língua Brasileira de Sinais (LIBRAS) é uma língua visual-espacial, o que significa que o espaço em frente ao corpo do sinalizante é parte integrante da gramática. O uso correto desse espaço é crucial para a clareza e coerência do discurso. Analise as afirmativas a seguir sobre o espaço de sinalização:

I.O espaço de sinalização compreende a área em frente ao corpo do sinalizante, onde os sinais são articulados e onde se estabelecem as relações sintáticas e referências pronominais.

II.O uso do espaço permite estabelecer concordância verbal e nominal, posicionando personagens e objetos em locais específicos (loci) para serem retomados

posteriormente no discurso.

III.O espaço de sinalização é irrelevante para a gramática da LIBRAS, servindo apenas para dar maior expressividade teatral à comunicação, sem função linguística.

Está correto o que se afirma em:

- (A) III apenas.
- (B) I e III apenas.
- (C) I e II apenas.
- (D) I, II e III.
- (E) II e III apenas.

Questão 12

A fluência em Língua Brasileira de Sinais (LIBRAS) permite a interação em diversos contextos sociais, educacionais e profissionais. O intérprete deve estar apto a mediar a comunicação em situações variadas, reconhecendo a versatilidade da língua. Sobre a interação em sinais, assinale a alternativa correta.

- (A) A interação em LIBRAS é limitada a contextos familiares e informais, sendo necessário recorrer à escrita da Língua Portuguesa para tratar de assuntos acadêmicos ou científicos.
- (B) A interação em sinais deve ser sempre acompanhada da fala em Língua Portuguesa (comunicação simultânea) para garantir que a mensagem seja completa e compreensível em contextos formais.
- (C) A LIBRAS só permite a comunicação sobre objetos concretos e presentes no ambiente, não sendo possível interagir sobre conceitos abstratos, sentimentos ou tempos passados e futuros.
- (D) A LIBRAS possui estrutura lexical e gramatical suficiente para permitir a interação e a transmissão de informações em qualquer contexto, desde conversas informais até palestras acadêmicas complexas.
- (E) A LIBRAS é uma língua restrita ao ambiente escolar, não devendo ser utilizada para interações em espaços públicos, hospitais ou delegacias, onde a língua oficial é o Português.

Questão 13

O Decreto nº 5.626/2005 reconhece a Língua Brasileira de Sinais (LIBRAS) e define quem são as pessoas que compõem a comunidade surda e utilizam essa língua. Para atuar na área, é preciso compreender essa definição legal e social. Com base no referido decreto, assinale a alternativa correta sobre quem é considerada pessoa surda.

- (A) Considera-se pessoa surda aquela que utiliza a comunicação total, fazendo uso simultâneo de fala e sinais, sem priorizar a experiência visual como forma de interação.

- (B) Considera-se pessoa surda qualquer indivíduo que tenha deficiência auditiva, independentemente de utilizar a língua de sinais ou de se identificar com a cultura surda.
- (C) Considera-se pessoa surda apenas aquela que nasceu com anacusia total (perda profunda) e que não utiliza nenhum tipo de resíduo auditivo ou aparelho de amplificação.
- (D) Considera-se pessoa surda aquela que, por ter perda auditiva, compreende e interage com o mundo por meio de experiências visuais, manifestando sua cultura principalmente pelo uso da Língua Brasileira de Sinais.
- (E) Considera-se pessoa surda exclusivamente o indivíduo que frequenta escolas especiais e associações de surdos, excluindo-se aqueles que estão matriculados em escolas regulares.

Questão 14

A psicomotricidade estuda a relação entre o movimento, o intelecto e o afeto. Para o aprendizado e a produção da Língua Brasileira de Sinais (LIBRAS), o desenvolvimento psicomotor é fundamental. Qual aspecto psicomotor é diretamente exigido para a correta articulação dos sinais em LIBRAS?

- (A) A capacidade de percepção auditiva e discriminação de sons graves e agudos para controlar a entonação da voz durante a sinalização.
- (B) A coordenação motora fina (para realizar as configurações de mão), a coordenação viso-motora e a orientação espacial (para utilizar o espaço de sinalização).
- (C) A habilidade de escrita cursiva rápida, que é pré-requisito para conseguir realizar a datilografia (soletração manual).
- (D) O controle da respiração diafragmática para sustentar frases longas sem pausas, similar ao canto lírico.
- (E) O desenvolvimento da força muscular bruta nos membros inferiores para garantir a postura ereta durante a interpretação sentada.

Questão 15

A presença de alunos surdos em escolas regulares exige a adaptação de metodologias e materiais para garantir o acesso ao currículo, valorizando a experiência visual (pedagogia visual). Analise as afirmativas a seguir sobre essas adaptações:

I.O uso de recursos visuais como imagens, gráficos, esquemas, vídeos e mapas conceituais é fundamental para apoiar a aprendizagem do aluno surdo, complementando a instrução em LIBRAS.

II.A adaptação de materiais deve focar na tradução textual para a LIBRAS (ex: vídeos em sinais) e no uso de estratégias que explorem a visualidade, em vez de depender exclusivamente de textos longos em Português sem apoio imagético.

III.A melhor metodologia para alunos surdos é a exposição oral dos conteúdos, exigindo que o aluno treine sua audição residual, sem a necessidade de adaptação visual ou uso de LIBRAS.

Está correto o que se afirma em:

- (A) I e II apenas.
- (B) I e III apenas.
- (C) I, II e III.
- (D) II e III apenas.
- (E) III apenas.

Questão 16

A Lei nº 10.436/2002 reconhece a Língua Brasileira de Sinais (LIBRAS) como meio legal de comunicação e expressão da comunidade surda brasileira. Compreender o status linguístico da LIBRAS é essencial para o profissional da área. Acerca do assunto, registre V, para as afirmativas verdadeiras, e F, para as falsas:

()A LIBRAS é reconhecida como um sistema linguístico de natureza visual-motora, com estrutura gramatical própria, oriundo das comunidades de pessoas surdas do Brasil.

()A LIBRAS não pode substituir a modalidade escrita da Língua Portuguesa, devendo coexistir com ela, sendo o Português a língua oficial escrita do país.

()A Lei nº 10.436/2002 determina que a LIBRAS deve substituir a Língua Portuguesa em todos os documentos oficiais e currículos escolares para alunos surdos.

()O reconhecimento da LIBRAS como língua implica que ela possui os mesmos níveis de análise linguística das línguas orais: fonologia, morfologia, sintaxe, semântica e pragmática.

Após análise, assinale a alternativa que apresenta a sequência correta dos itens acima, de cima para baixo:

- (A) F, F, V, F.
- (B) V, V, F, V.
- (C) F, V, V, F.
- (D) V, V, V, V.
- (E) V, F, F, V.

Questão 17

A alfabetização de alunos surdos requer abordagens metodológicas diferenciadas, considerando que a Língua Portuguesa é para eles uma segunda língua (L2). Na perspectiva da educação bilíngue, qual é a base para o processo de alfabetização/letramento do aluno surdo?

- (A) A alfabetização do surdo deve ser idêntica à do ouvinte, utilizando os mesmos materiais didáticos e cartilhas fonéticas, pois a escrita é igual para todos.
- (B) O ensino da escrita deve ser postergado até a adolescência, focando-se os anos iniciais apenas no desenvolvimento da fala oral e da leitura labial.

(C) O método mais eficaz é o fônico, que ensina a relação entre os sons da fala e as letras, exigindo que o aluno surdo treine a audição e a articulação das palavras para poder escrever.

(D) A alfabetização deve ocorrer exclusivamente através da cópia de textos longos, para que o aluno memorize a forma das palavras, sem necessidade de compreensão do significado.

(E) O processo deve basear-se na Língua Brasileira de Sinais (LIBRAS) como primeira língua, utilizando-a para dar significado ao ensino da Língua Portuguesa escrita, com apoio de recursos visuais e sem ênfase na relação som-grafia (consciência fonológica auditiva).

Questão 18

Ao longo da história, as línguas de sinais enfrentaram diversos preconceitos e equívocos teóricos antes de serem reconhecidas como sistemas linguísticos legítimos. Compreender essa trajetória é essencial para desmistificar o senso comum sobre a comunicação dos surdos. Acerca do assunto, registre V, para as afirmativas verdadeiras, e F, para as falsas:

()As línguas de sinais são universais, ou seja, existe uma única língua de sinais utilizada por todas as pessoas surdas ao redor do mundo, facilitando a comunicação global.

()As línguas de sinais são sistemas artificiais criados por educadores ouvintes para simplificar a comunicação com os surdos, não possuindo evolução histórica natural.

()As línguas de sinais possuem origem histórica e evolução próprias em cada comunidade de surdos, sendo, portanto, distintas entre si (ex: a LIBRAS é diferente da Língua de Sinais Americana).

()A história das línguas de sinais foi marcada por um longo período de proibição em congressos educacionais (como o de Milão em 1880), que impuseram o oralismo.

Após análise, assinale a alternativa que apresenta a sequência correta dos itens acima, de cima para baixo:

- (A) V, V, F, F.
- (B) V, F, F, V.
- (C) F, V, V, F.
- (D) F, F, V, V.
- (E) F, V, F, V.

Questão 19

Para ensinar e interpretar a Língua Brasileira de Sinais (LIBRAS), é necessário conhecer sua estrutura fonológica. Os sinais são formados pela combinação de parâmetros específicos que, se alterados, podem mudar o significado da palavra. Assinale a alternativa que apresenta corretamente os cinco parâmetros fonológicos principais da LIBRAS.

(A) Movimento, mímica facial, gestos naturais, ponto de articulação e soletração rítmica.

- (B) Configuração de mão, ponto de articulação, movimento, orientação e expressões não manuais (faciais e corporais).
- (C) Configuração de mão, intensidade da voz, ritmo da fala, ponto de articulação e movimento.
- (D) Expressão facial, movimento labial, som gutural, configuração de mão e ponto de articulação.
- (E) Configuração de mão, ponto de articulação, movimento, orientação e tradução literal.

Questão 20

A compreensão das identidades e culturas surdas é fundamental para a atuação do professor e do intérprete, pois rompe com a visão clínica da deficiência e valoriza a experiência visual. Ao considerar a surdez como uma diferença que produz uma cultura própria, baseada na visualidade e na língua de sinais, assinale a alternativa correta sobre o elemento central dessa identidade.

- (A) A cultura surda é marcada principalmente pelo uso da Língua Brasileira de Sinais (LIBRAS) e pela percepção visual de mundo, sendo a língua o principal fator de identificação e coesão da comunidade surda.
- (B) A identidade surda é única e homogênea, significando que todos os surdos pensam da mesma forma e rejeitam o uso de tecnologias de amplificação sonora ou implantes cocleares.
- (C) A cultura surda baseia-se na negação da surdez e na busca incessante pela normalização através do treinamento da fala e da leitura labial para integração na sociedade ouvinte.
- (D) A cultura surda é caracterizada pelo isolamento social voluntário e pela recusa em aprender a língua portuguesa na modalidade escrita, focando apenas na comunicação gestual.
- (E) A identidade surda é definida exclusivamente pelo grau de perda auditiva medido em decibéis, sendo a cultura surda o resultado das limitações biológicas impostas pela falta de audição.

RASCUNHO

1		6		11		16	
2		7		12		17	
3		8		13		18	
4		9		14		19	
5		10		15		20	



BOA PROVA!