



ESTADO DE SANTA CATARINA
MUNICÍPIO DE SÃO DOMINGOS
CONCURSO PÚBLICO Nº 01/2025



ESCREVA SEU NOME COMPLETO AQUI: _____

Confira se o cargo para o qual se inscreveu é o constante abaixo:

BIBLIOTECÁRIO

ORIENTAÇÕES

- Este Caderno contém 40 (quarenta) questões, compostas por 4 (quatro) alternativas (A, B, C e D) e uma única resposta correta em cada questão. Em caso de divergência de dados e/ou defeitos, solicite providências ao fiscal de sala.
- Você receberá o Cartão-Resposta, no qual serão transcritas as respostas do Caderno de Questões, com caneta esferográfica de tinta **azul** ou **preta**, de acordo com as orientações de preenchimento contidas nele.
- Após o preenchimento do Cartão-Resposta, o candidato **deverá assinar o mesmo**, sob pena de invalidez do documento.
- Durante a realização das provas é vedado:
 - a) consultar livros, códigos, manuais, impressos ou quaisquer anotações ou equipamentos eletrônicos;
 - b) a comunicação entre os candidatos;
 - c) ausentar-se da sala sem a companhia de um fiscal;
 - d) a ingestão de alimentos e bebidas, com exceção de água acondicionada em embalagem plástica transparente sem rótulos e/ou etiquetas;
 - e) entregar o cartão-resposta antes de decorridos 45 minutos do seu início;
 - f) o uso de relógio de qualquer tipo e aparelhos telefônicos, quaisquer equipamentos elétricos ou eletrônicos, bonés, chapéus e porte de qualquer tipo de arma.
- **A saída da sala de prova, com a entrega do Cartão-Resposta, somente será permitida depois de transcorridos 45 minutos do início da mesma.**
- Ao concluir a prova e o preenchimento do Cartão-Resposta, entregue-os ao fiscal de sala ou responsável pela empresa executora. A não entrega do acima especificado, implicará na eliminação do candidato do Certame.
- O tempo de duração total da prova é de 03 horas, incluído o tempo para preenchimento do Cartão-Resposta.

COMPOSIÇÃO DA PROVA

LÍNGUA PORTUGUESA	05 questões
MATEMÁTICA	05 questões
CONHECIMENTOS GERAIS	10 questões
CONHECIMENTOS ESPECÍFICOS	20 questões
TOTAL	40 questões

ATENÇÃO: OS 3 ÚLTIMOS CANDIDATOS, AO TERMINAREM A PROVA, DEVERÃO PERMANECER JUNTOS EM SALA PARA, COM OS FISCAIS, ASSINAR O LACRAMENTO DO ENVELOPE QUE GUARDARÁ OS CARTÕES-RESPOSTA E POSTERIORMENTE ASSINAREM A ATA DE SALA.

TEXTO PARA AS QUESTÕES DE 01 A 05.

Expectativa de vida dos brasileiros chega a 76,6 anos, aponta IBGE

A expectativa de vida da população brasileira atingiu 76,6 anos em 2024, conforme as Tábuas de Mortalidade divulgadas pelo IBGE (Instituto Brasileiro de Geografia e Estatística) nesta sexta-feira (28). O resultado representa um crescimento de 2,5 meses em relação ao ano de 2023.

O aumento da longevidade no país ocorre após o indicador ter recuado em 2021, impactado pela pandemia de Coronavírus.

O crescimento da expectativa de vida em 2024 manteve a tendência de recuperação observada desde 2022, após a queda para 72,8 anos registrada em 2021, período de maior impacto da Covid-19.

Para a população masculina, a expectativa de vida subiu de 73,1 anos em 2023 para 73,3 anos em 2024, um aumento de 2,5 meses. Para as mulheres, o ganho foi de 2,0 meses, passando de 79,7 para 79,9 anos. Em 2024, o diferencial entre os sexos foi de 6,6 anos.

A longevidade da população brasileira aumentou 31,1 anos no período entre 1940 e 2024, visto que em 1940 a média era de 45,5 anos.

A redução da mortalidade infantil é um dos fatores que contribui para o aumento da expectativa de vida ao longo dos anos.

Em 2024, a taxa de mortalidade infantil, que compreende crianças com menos de um ano, foi de 12,3 para cada mil nascidos vivos no Brasil.

Este indicador se reduziu significativamente desde 1940, quando 146,6 crianças, a cada mil nascidos vivos, não completavam o primeiro ano de vida.

A queda da mortalidade de crianças está associada, entre outros fatores, a campanhas de vacinação em massa, atenção ao pré-natal, aleitamento materno, e programas de nutrição infantil, além do aumento da renda e da escolaridade, e da melhora do acesso a serviços de saneamento adequado.

Para os brasileiros que chegam aos 60 anos a expectativa de vida também cresceu. Em 2024, um indivíduo que atinge esta idade viveria, em média, mais 22,6 anos.

Esse aumento histórico, desde 1940, foi de 9,3 anos para este grupo etário. Para quem chega aos 80 anos em 2024, a expectativa é de mais 9,5 anos para as mulheres e mais 8,3 anos para os homens.

As Tábuas de Mortalidade 2024 são utilizadas pelo Governo Federal como um dos parâmetros para determinar o chamado fator previdenciário, que integra o cálculo dos valores das aposentadorias sob o Regime Geral de Previdência Social.

Fonte: <https://www.cnnbrasil.com.br/nacional/brasil/expectativa-de-vida-dos-brasileiros-chega-a-766-anos-aponta-ibge/> (adaptado).

01) O termo “longevidade”, empregado no texto, pode ser substituído, sem alteração de sentido, por:

- (A) Duração da vida.
- (B) Longevidade.
- (C) Rusticidade.
- (D) Fertilidade.

02) O texto apresenta um panorama da evolução da expectativa de vida no Brasil ao longo das últimas décadas. Considerando essa progressão histórica, assinale a alternativa correta.

- (A) Os dados apresentados revelam que a pandemia de Covid-19 não trouxe impacto significativo para o indicador de longevidade.
- (B) A expectativa de vida dos brasileiros permaneceu estável desde 1940, variando apenas devido aos impactos recentes da pandemia.
- (C) O principal fator que limita o aumento da longevidade no Brasil atualmente é a mortalidade infantil, que se mantém superior aos níveis de 1940.
- (D) A expectativa de vida atual é resultado de uma trajetória de crescimento contínuo, com exceções pontuais como a queda registrada durante o período crítico da Covid-19.

03) Sobre os dados referentes ao diferencial de expectativa de vida entre homens e mulheres, assinale a alternativa INCORRETA.

- (A) Em 2024, a diferença entre a expectativa de vida feminina e masculina foi de 6,6 anos.
- (B) A expectativa de vida das mulheres passou de 79,7 para 79,9 anos entre 2023 e 2024.
- (C) O texto afirma que a diferença entre os sexos diminuiu em relação ao ano anterior.
- (D) A expectativa de vida dos homens aumentou 2,5 meses entre 2023 e 2024.

04) A queda da mortalidade infantil é apontada como componente essencial para o aumento da expectativa de vida. Nesse sentido, analise as assertivas:

- I. Campanhas de vacinação em massa contribuíram significativamente para a diminuição de óbitos entre crianças pequenas.
- II. O aumento da renda, da escolaridade e o acesso ao saneamento adequado influenciaram a melhora dos indicadores infantis.
- III. O texto indica que a mortalidade infantil diminuiu apenas em razão da ampliação do aleitamento materno.

Das assertivas, pode-se afirmar que:

- (A) Apenas II e III estão corretas.
- (B) Apenas I e II estão corretas.
- (C) Apenas III está correta.
- (D) I, II e III estão corretas.

05) Assinale a alternativa INCORRETA quanto à relação de sinonímia com palavras do texto.

- (A) impactado – afetado.
- (B) parâmetro – referência.
- (C) reduziu-se – aumentou-se.
- (D) recuperação – recomposição.

MATEMÁTICA

06) Está sendo projetada a instalação de uma tubulação. Para isso, é necessário determinar a equação da reta que representa o caminho da tubulação. Observou-se que a tubulação deve passar pelo ponto A (2,3) e pelo ponto B (5,11). A partir disso, qual das alternativas abaixo apresenta CORRETAMENTE a equação da reta que passa pelos pontos A e B, na forma $y = mx + b$?

- (A) $y = 2x + 1$.
- (B) $y = 3x - 1$.
- (C) $y = \frac{8}{3}x - \frac{7}{3}$.
- (D) $y = \frac{8}{3}x - \frac{1}{3}$.

07) Abaixo é possível se observar um polinômio, o qual é utilizado para representar o crescimento de uma espécie de planta:

$$G(x) = x^3 - 6x^2 + 8x$$

Prevê-se a necessidade de se obter os valores de x nos quais o crescimento $G(x)$ da planta é nulo, ou seja, identificar as condições ambientais que fazem com que a planta não cresça. Nesse sentido, quais são os valores de x para que $G(x)$ seja igual a zero?

- (A) $x = 0$; $x = 2$; $x = 4$.
- (B) $x = 1$; $x = 2$; $x = 4$.
- (C) $x = 0$; $x = 1$; $x = 2$.
- (D) $x = -1$; $x = 1$; $x = 2$.

08) A tabela abaixo apresenta dados numéricos que foram colocados em células brancas, em células cinza-claro e em células cinza-escuro:

25	31	72	28	45	38
18	32	60	31	34	38
19	41	32	45	42	25
56	25	36	49	27	26
36	40	22	52	33	31

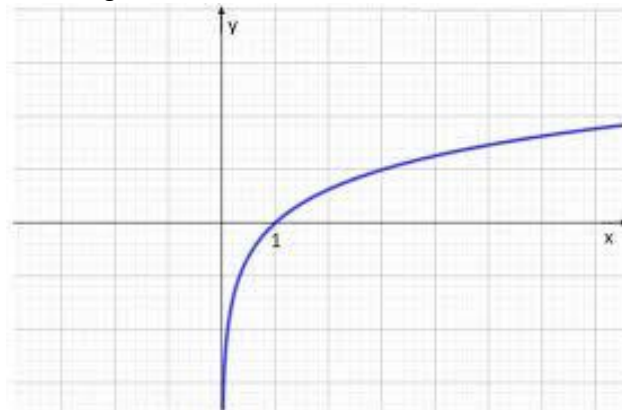
Qual das alternativas apresenta a soma entre a moda dos dados numéricos colocados em células cinza-escuro, a mediana dos dados numéricos colocados em células cinza-claro e a média aritmética dos dados numéricos colocados em células brancas?

- (A) 98.
- (B) 121.
- (C) 105.
- (D) 78.

09) Em um processo seletivo para acessar vagas de cursos de nível superior em uma universidade, uma das disciplinas seria literatura. A universidade divulgou meses antes da avaliação, 12 livros de autores brasileiros, e que dentre eles, 3 seriam utilizados nas questões dessa avaliação. A partir disso, qual das alternativas traz a quantidade diferente de formas que pode se dar os livros, dentre os possíveis, a constarem na avaliação?

- (A) 1.320.
- (B) 440.
- (C) 2.640.
- (D) 220.

10) Identificar o tipo de função pelo gráfico é importante porque permite identificar rapidamente o comportamento da relação entre as variáveis e facilitar a escolha de métodos adequados para resolver problemas e interpretar situações reais representadas visualmente. Nesse sentido, observe o gráfico a seguir:



Somente através da observação da curva do gráfico, pode-se afirmar que se trata de uma função:

- (A) Seno.
- (B) Logarítmica.
- (C) Exponencial.
- (D) Nula.

ESPAÇO PARA CÁLCULOS E ANOTAÇÕES

CONHECIMENTOS GERAIS

11) Com base nos limites territoriais do município de São Domingos/SC, assinale a alternativa correta.

- (A) A divisa norte envolve Mariópolis (PR) e Galvão, enquanto ao sul o município faz limite com Ipuauçu e Entre Rios.
- (B) O município limita-se ao norte com Ipuauçu e Entre Rios e, ao sul, com Galvão e Mariópolis (PR).
- (C) Coronel Martins e Santiago do Sul constituem os limites orientais do município.
- (D) A leste, São Domingos faz divisa com Coronel Martins e Santiago do Sul; a oeste, com Abelardo Luz e Clevelândia (PR).

12) A ocupação mais antiga da região que hoje compreende o Oeste Catarinense remonta a grupos humanos que se deslocavam pelo território há milhares de anos. Considerando esse cenário histórico, assinale a alternativa correta.

- (A) A ocupação inicial ocorreu apenas após o século XIX, com a chegada de colonizadores europeus.
- (B) Grupos nômades alcançaram a região há mais de 10 mil anos, disseminando-se pelo território catarinense através dos vales dos rios Uruguai e Iguauçu.
- (C) Os primeiros habitantes surgiram com a instalação das empresas colonizadoras do século XX.
- (D) Antes dos bandeirantes, não havia registro de presença humana organizada no Oeste Catarinense.

13) Com base nos dados populacionais recentes do município, observa-se que o último censo registrou _____ habitantes em 2022, enquanto para 2025 a estimativa é de _____ pessoas, mantendo densidade demográfica de 25,10 hab./km² em 2022.

Qual alternativa preenche, CORRETA e respectivamente, as lacunas?

- (A) 9.343 / 9.226.
- (B) 9.226 / 9.343.
- (C) 9.226 / 9.226.
- (D) 9.343 / 9.343.

14) A densidade demográfica expressa a relação entre a população total e a área territorial de uma unidade geográfica. De acordo com o Censo 2022 do IBGE, a densidade demográfica do Estado de Santa Catarina corresponde a:

- (A) 65,40 habitantes por km².
- (B) 92,80 habitantes por km².
- (C) 79,50 habitantes por km².
- (D) 101,30 habitantes por km².

15) O Estado de Santa Catarina possui uma organização territorial composta por diversas unidades administrativas municipais. Considerando a divisão político-administrativa vigente, assinale a alternativa que apresenta corretamente o número de municípios existentes no estado.

- (A) 248 municípios.
- (B) 272 municípios.
- (C) 288 municípios.
- (D) 295 municípios.

16) Os dados demográficos recentes mostram oscilações no número anual de nascidos vivos em Santa Catarina. Considerando esse comportamento, analise as assertivas:

- I. O estado registrou seu maior número anual de nascimentos da série histórica recente em 2018.
- II. Após 2018, observou-se tendência de declínio até atingir o menor valor em 2021.
- III. Em 2022 houve novo recuo, mantendo a tendência de queda observada desde 2019.

Das assertivas, pode-se afirmar que:

- (A) Apenas II e III estão corretas.
- (B) Apenas I e II estão corretas.
- (C) Apenas III está correta.
- (D) I, II e III estão corretas.

17) Os indicadores de mercado de trabalho mostram que Santa Catarina apresenta uma das menores taxas de desocupação do país. De acordo com dados oficiais do IBGE, no 4º trimestre de 2023 o estado registrou:

- (A) taxa de 3,2%, inferior às médias da Região Sul e do Brasil.
- (B) taxa de 7,4%, similar à média nacional.
- (C) taxa de 4,5%, igual à média da Região Sul.
- (D) taxa de 6,8%, próxima à média brasileira.

18) A atriz brasileira premiada no Globo de Ouro 2025, por sua atuação em “Ainda Estou Aqui”, foi:

- (A) Fernanda Montenegro.
- (B) Fernanda Torres.
- (C) Sônia Braga.
- (D) Juliana Paes.

19) Incêndios florestais de grandes proporções, descritos como “desastre natural histórico”, atingiram em janeiro de 2025 a cidade de Los Angeles. A cidade é localizada em qual país?

- (A) Estados Unidos.
- (B) Argentina.
- (C) México.
- (D) Canadá.

20) No contexto dos principais fatos e notícias nacionais de 2025, a Lei nº 15.211/2025 foi sancionada em 17 de setembro com o objetivo de proteger crianças e adolescentes no ambiente virtual, impondo às plataformas digitais medidas de prevenção e verificação etária. Essa legislação passou a ser conhecida como:

- (A) ECA Digital.
- (B) Lei da Segurança Digital.
- (C) Marco da Infância On-line.
- (D) Estatuto Virtual da Juventude.

CONHECIMENTOS ESPECÍFICOS

21) A Lei Orgânica disciplina as licenças do Vereador e as regras de convocação e atuação dos suplentes. Com base nessas normas, analise as assertivas:

- I. O Vereador licenciado para desempenhar missão temporária de interesse do Município percebe remuneração normal, salvo disposição expressa em contrário no ato concessivo da licença.
- II. O suplente convocado em razão de vaga definitiva não poderá participar de processo de cassação quando sua convocação decorrer de afastamento do titular por esse motivo.
- III. O Vereador investido no cargo de Secretário Municipal é considerado automaticamente licenciado, podendo optar pela remuneração do mandato, independentemente de solicitação formal.

Das assertivas, pode-se afirmar que:

- (A) Apenas a assertiva I está correta.
- (B) Apenas a assertiva II está correta.
- (C) Apenas a assertiva III está correta.
- (D) I, II e III estão corretas.

22) A Lei Orgânica atribui à Câmara Municipal competência para elaborar seu Regimento Interno, disciplinando sua estrutura, funcionamento e matérias de administração interna. Considerando esse dispositivo, assinale a alternativa correta:

- (A) O Regimento Interno pode dispor sobre sua organização e funcionamento, mas não sobre posse de vereadores ou composição da Mesa, pois tais temas dependem de lei específica.
- (B) A criação e funcionamento das comissões são matérias próprias do Regimento Interno, conforme competência atribuída à Câmara Municipal.
- (C) A periodicidade das reuniões deve ser fixada exclusivamente por lei municipal de iniciativa do Prefeito, não podendo ser objeto do Regimento Interno.
- (D) Deliberações plenárias e assuntos de administração interna somente podem ser regulamentados por resolução, sendo vedada a disciplina pelo Regimento Interno.

23) A Lei Orgânica atribui à Mesa Diretora um conjunto de funções essenciais ao funcionamento legislativo. Considerando essas disposições, assinale a alternativa INCORRETA:

- (A) Compete à Mesa propor projetos destinados a criar ou extinguir cargos nos serviços da Câmara, fixando os respectivos vencimentos.
- (B) A Mesa tem competência para promulgar a Lei Orgânica e suas emendas.
- (C) É atribuição da Mesa apresentar projeto de lei para abertura de créditos suplementares ou especiais utilizando consignações orçamentárias da Câmara.
- (D) A contratação por tempo determinado para atender necessidade temporária de excepcional interesse público é competência privativa do Prefeito, sendo vedada à Mesa.

24) A Lei Orgânica estabelece que, quando o Prefeito solicitar urgência para projetos de sua iniciativa, estes devem ser apreciados pela Câmara no prazo de _____ dias. Após a aprovação, o projeto deve ser encaminhado ao Prefeito em até dez dias, que, concordando, o sancionará no prazo de _____ dias.

Qual das alternativas preenche, CORRETA e, respectivamente, as lacunas?

- (A) 30 — 10.
- (B) 45 — 15.
- (C) 60 — 20.
- (D) 45 — 10.

25) A Lei Orgânica disciplina a posse do Prefeito e do Vice-Prefeito, bem como as regras de substituição e sucessão em caso de impedimento ou vacância. Considerando essas disposições, assinale a alternativa INCORRETA:

- (A) Se, passados dez dias da data prevista para a posse, o Prefeito não assumir o cargo sem motivo de força maior, a Câmara declarará a vaga.
- (B) Enquanto não ocorrer a posse do Prefeito, o cargo será assumido pelo Vice-Prefeito, e, na falta ou impedimento deste, pelo Presidente da Câmara Municipal.
- (C) O Vice-Prefeito pode recusar-se a substituir o Prefeito sem qualquer consequência jurídica, desde que apresente justificativa administrativa.
- (D) O Vice-Prefeito sucederá o Prefeito no caso de vaga definitiva e o substituirá em situações de impedimento temporário.

26) O Regime Jurídico dos Servidores disciplina as vantagens pecuniárias que podem ser pagas além do vencimento, estabelecendo diferenças quanto à sua natureza, incorporação e limites. Considerando essas normas, assinale a alternativa correta:

- (A) Nenhuma vantagem pecuniária pode ser computada ou acumulada para fins de concessão de outros acréscimos posteriores com o mesmo fundamento.
- (B) As indenizações e retribuições integram-se automaticamente ao vencimento do servidor após cinco anos de exercício contínuo.
- (C) As gratificações e adicionais somente se incorporam ao vencimento ou provento quando autorizados por ato administrativo interno, independentemente de lei.
- (D) As indenizações, por sua natureza, são sempre incorporáveis ao provento de aposentadoria.

27) O regime jurídico municipal estabelece regras específicas para o sobreaviso, definindo condições, limites, forma de remuneração e hipóteses de exclusão. Considerando essas disposições, assinale a alternativa correta:

- (A) As horas de sobreaviso são remuneradas de forma integral, equivalendo ao valor total da hora normal do servidor.
- (B) O período de sobreaviso é limitado a no máximo uma semana e sua remuneração corresponde a um terço do valor da hora normal.
- (C) Os servidores ocupantes de cargo em comissão estão sujeitos ao regime de sobreaviso, desde que previamente escalados pela chefia imediata.
- (D) As horas trabalhadas durante o sobreaviso são remuneradas como horas normais, sem aplicação das regras de pagamento de horas extraordinárias.

28) O Regime Jurídico estabelece que o serviço extraordinário prestado de segunda a sábado será remunerado com acréscimo de _____% sobre a hora normal, enquanto o serviço realizado em domingos e feriados será remunerado com acréscimo de _____%.

Qual das alternativas preenche, CORRETA e, respectivamente, as lacunas?

- (A) 40 — 80.
- (B) 40 — 100.
- (C) 60 — 120.
- (D) 50 — 100.

29) O Regime Jurídico estabelece regras detalhadas sobre aquisição, parcelamento, pagamento e abono de férias, incluindo hipóteses especiais e limitações legais. Considerando essas disposições, assinale a alternativa correta:

- (A) No caso de parcelamento das férias, o valor do adicional deverá ser pago no gozo do primeiro período, respeitando o requerimento do servidor e o interesse da Administração.
- (B) As férias podem ser parceladas em até três etapas, desde que o servidor requeira e que não haja necessidade do serviço, pois o interesse da Administração não interfere no parcelamento.
- (C) O servidor poderá converter até dez dias de férias em abono pecuniário, mas somente se usufruir integralmente o período restante de férias de forma contínua.
- (D) O servidor que opera diretamente com Raios X poderá acumular períodos semestrais de férias e convertê-los em abono pecuniário, dada a natureza insalubre da atividade.

30) O Regime Jurídico prevê diversas modalidades de licença e disciplina requisitos específicos para sua concessão. Assinale a alternativa correta:

- (A) A licença para tratar de interesses particulares é automática e independe de análise administrativa.
- (B) Os atestados médicos superiores a três dias não podem ser submetidos à avaliação por médico designado pelo Município.
- (C) A licença maternidade tem duração de 180 dias, observando as normas do Regime Geral de Previdência Social.
- (D) A licença por adoção não segue regras previdenciárias, mas apenas normas internas da Administração.

31) A organização do conhecimento na Biblioteconomia moderna decorre de fundamentos epistemológicos que estruturam os processos de tratamento da informação, permitindo padronização e recuperação eficiente dos registros documentais. Considerando princípios da Biblioteconomia, analise as assertivas:

- I. A Biblioteconomia utiliza métodos próprios, mas estabelece diálogo com áreas como Ciência da Informação, Administração e Comunicação.
- II. A documentação, enquanto disciplina, preocupa-se prioritariamente com a materialidade dos suportes, sem considerar os processos sociais de uso da informação.
- III. A Ciência da Informação compreende a informação em seus contextos de produção, circulação e apropriação.

Das assertivas, pode-se afirmar que:

- (A) Todas estão corretas.
- (B) Apenas I e II estão corretas.
- (C) Apenas I e III estão corretas.
- (D) Apenas II e III estão corretas.

32) A consolidação histórica das bibliotecas revela transformações sociais, culturais e institucionais que ampliaram as funções atribuídas a esses espaços, desde a preservação de acervos até o suporte à educação e à cidadania. Sobre a evolução e função das bibliotecas, assinala-se a alternativa INCORRETA.

- (A) A biblioteca especializada organiza-se prioritariamente para apoiar atividades de pesquisa científica ou técnica.
- (B) A biblioteca universitária surgiu apenas no século XX, como resposta ao avanço das tecnologias digitais.
- (C) A biblioteca pública consolida-se como instituição de acesso universal, orientada à democratização da leitura e da informação.
- (D) As bibliotecas monásticas medievais tinham a função central de reprodução manuscrita e preservação do saber religioso.

33) As normas técnicas orientam a padronização dos elementos necessários para identificar e descrever documentos. Na NBR 6023, destinada às referências, determina-se que o elemento responsável por iniciar a referência é, em regra, o nome do _____, seguido dos demais componentes.

Qual alternativa preenche, CORRETAMENTE, a lacuna?

- (A) Título.
- (B) Autor.
- (C) Editor.
- (D) Local de publicação.

34) A representação temática do documento envolve processos de análise de conteúdo que resultam em pontos de acesso controlados, permitindo a recuperação eficaz de assuntos. Sobre esse processo, assinale a alternativa INCORRETA.

- (A) A indexação automática é incompatível com ambientes digitais, pois depende exclusivamente da leitura humana.
- (B) Os cabeçalhos de assunto constituem uma linguagem controlada baseada em termos padronizados.
- (C) Os tesouros estruturam relações hierárquicas, associativas e de equivalência entre termos.
- (D) As linguagens de indexação podem ser pré-coordenadas ou pós-coordenadas.

35) O desenvolvimento de coleções constitui processo contínuo, fundamentado em políticas institucionais e critérios técnicos que asseguram coerência, atualidade e pertinência ao acervo. Acerca desse processo, analise as assertivas:

- I. A seleção deve considerar perfil informacional, missão institucional e necessidades dos usuários.
- II. A aquisição envolve apenas a compra direta, sendo incompatível com doações ou permutas.
- III. A avaliação de coleções pode utilizar indicadores como idade média, dispersão temática e taxa de uso.

Das assertivas, pode-se afirmar que:

- (A) Apenas I está correta.
- (B) Apenas I e III estão corretas.
- (C) Apenas II e III estão corretas.
- (D) Todas estão corretas.

36) O controle bibliográfico consiste no conjunto de ações destinadas a organizar e disponibilizar registros de produção intelectual. Conforme seus objetivos, considera-se que sua função essencial é assegurar a _____ das publicações produzidas por uma comunidade científica, permitindo sua identificação e recuperação.

Qual alternativa preenche, CORRETAMENTE, a lacuna?

- (A) conservação física.
- (B) padronização internacional.
- (C) acessibilidade universal.
- (D) raridade documental.

37) A padronização das notas explicativas é essencial para garantir clareza e uniformidade na apresentação dos elementos textuais, conforme estabelece a NBR 10520. Assim, analise as assertivas:

- I. As notas explicativas devem apresentar numeração consecutiva.
- II. A norma recomenda que a numeração seja reiniciada a cada capítulo ou parte.
- III. A numeração das notas deve ser reiniciada a cada página para facilitar a leitura.

Das assertivas, pode-se afirmar que:

- (A) Todas estão corretas.
- (B) Apenas I está correta.
- (C) Apenas I e II estão corretas.
- (D) Apenas II e III estão corretas.

38) A elaboração de resumos exige observância a critérios de concisão, estrutura e extensão, conforme disposto na NBR 6028. Considerando essas orientações, assinale a alternativa correta.

- (A) O resumo deve ser estruturado em parágrafo único, admitindo enumeração de tópicos apenas quando o documento original apresentar organização semelhante.
- (B) A adoção do resumo indicativo é recomendada em documentos científicos, uma vez que privilegia brevidade e dispensa referência prévia ao conteúdo analítico.
- (C) A referência ao documento é obrigatória sempre que o resumo estiver contido no próprio texto, devendo anteceder o parágrafo do resumo.
- (D) A norma recomenda o uso da terceira pessoa, bem como indica que as palavras-chave sejam apresentadas após o resumo, separadas por ponto e vírgula e finalizadas por ponto.

39) A elaboração do sumário deve observar uniformidade gráfica e coerência com a estrutura geral do documento, conforme orienta a NBR 6027. Nesse sentido, analise as assertivas:

- I. A palavra Sumário deve ser apresentada de forma centralizada, utilizando o mesmo tipo de fonte empregado nas seções primárias, independentemente do idioma adotado.
- II. A norma estabelece que os elementos pré-textuais não podem ser incluídos no sumário, restringindo sua apresentação apenas aos elementos textuais e pós-textuais.

Das assertivas, pode-se afirmar que:

- (A) Apenas I está correta.
- (B) Apenas II está correta.
- (C) I e II estão corretas.
- (D) Nenhuma está correta.

40) A utilização de expressões latinas em notas explicativas tem a finalidade de indicar relações entre citações já apresentadas, garantindo padronização e rastreabilidade, conforme orienta a NBR 10520:2023. Sobre o significado e o uso dessas expressões, assinale a alternativa INCORRETA.

- (A) **Opus citatum (op. cit.)** é utilizada para remeter a obra previamente citada, mesmo que não haja sequência imediata entre as notas, desde que a citação ocorra na mesma página.
- (B) **Passim** indica que a informação citada se encontra distribuída em diferentes trechos da mesma obra consultada, sem localização única.
- (C) **Idem (Id.)** aplica-se quando a fonte imediatamente anterior possui a mesma autoria, mas corresponde a documento distinto, devendo ser usada na mesma página da citação a que se refere.
- (D) **Ibidem (Ibid.)** deve ser empregada quando a citação seguinte se refere ao mesmo autor e ao mesmo documento, podendo indicar nova página do mesmo texto.

RASCUNHO PARA ANOTAÇÃO DO GABARITO

01		11		21		31	
02		12		22		32	
03		13		23		33	
04		14		24		34	
05		15		25		35	
06		16		26		36	
07		17		27		37	
08		18		28		38	
09		19		29		39	
10		20		30		40	