



ESTADO DE SANTA CATARINA
MUNICÍPIO DE SÃO DOMINGOS
CONCURSO PÚBLICO Nº 01/2025



ESCREVA SEU NOME COMPLETO AQUI: _____

Confira se o cargo para o qual se inscreveu é o constante abaixo:

PROFESSOR DE ATENDIMENTO EDUCACIONAL ESPECIALIZADO

ORIENTAÇÕES

- Este Caderno contém 40 (quarenta) questões, compostas por 4 (quatro) alternativas (A, B, C e D) e uma única resposta correta em cada questão. Em caso de divergência de dados e/ou defeitos, solicite providências ao fiscal de sala.
- Você receberá o Cartão-Resposta, no qual serão transcritas as respostas do Caderno de Questões, com caneta esferográfica de tinta **azul** ou **preta**, de acordo com as orientações de preenchimento contidas nele.
- Após o preenchimento do Cartão-Resposta, o candidato **deverá assinar o mesmo**, sob pena de invalidez do documento.
- Durante a realização das provas é vedado:
 - a) consultar livros, códigos, manuais, impressos ou quaisquer anotações ou equipamentos eletrônicos;
 - b) a comunicação entre os candidatos;
 - c) ausentar-se da sala sem a companhia de um fiscal;
 - d) a ingestão de alimentos e bebidas, com exceção de água acondicionada em embalagem plástica transparente sem rótulos e/ou etiquetas;
 - e) entregar o cartão-resposta antes de decorridos 45 minutos do seu início;
 - f) o uso de relógio de qualquer tipo e aparelhos telefônicos, quaisquer equipamentos elétricos ou eletrônicos, bonés, chapéus e porte de qualquer tipo de arma.
- **A saída da sala de prova, com a entrega do Cartão-Resposta, somente será permitida depois de transcorridos 45 minutos do início da mesma.**
- Ao concluir a prova e o preenchimento do Cartão-Resposta, entregue-os ao fiscal de sala ou responsável pela empresa executora. A não entrega do acima especificado, implicará na eliminação do candidato do Certame.
- O tempo de duração total da prova é de 03 horas, incluído o tempo para preenchimento do Cartão-Resposta.

COMPOSIÇÃO DA PROVA

LÍNGUA PORTUGUESA	10 questões
MATEMÁTICA	05 questões
CONHECIMENTOS GERAIS	05 questões
CONHECIMENTOS ESPECÍFICOS	20 questões
TOTAL	40 questões

ATENÇÃO: OS 3 ÚLTIMOS CANDIDATOS, AO TERMINAREM A PROVA, DEVERÃO PERMANECER JUNTOS EM SALA PARA, COM OS FISCAIS, ASSINAR O LACRAMENTO DO ENVELOPE QUE GUARDARÁ OS CARTÕES-RESPOSTA E POSTERIORMENTE ASSINAREM A ATA DE SALA.

TEXTO PARA AS QUESTÕES DE 01 A 10.

Expectativa de vida dos brasileiros chega a 76,6 anos, aponta IBGE

A expectativa de vida da população brasileira atingiu 76,6 anos em 2024, conforme as Tábuas de Mortalidade divulgadas pelo IBGE (Instituto Brasileiro de Geografia e Estatística) nesta sexta-feira (28). O resultado representa um crescimento de 2,5 meses em relação ao ano de 2023.

O aumento da longevidade no país ocorre após o indicador ter recuado em 2021, impactado pela pandemia de Coronavírus.

O crescimento da expectativa de vida em 2024 manteve a tendência de recuperação observada desde 2022, após a queda para 72,8 anos registrada em 2021, período de maior impacto da Covid-19.

Para a população masculina, a expectativa de vida subiu de 73,1 anos em 2023 para 73,3 anos em 2024, um aumento de 2,5 meses. Para as mulheres, o ganho foi de 2,0 meses, passando de 79,7 para 79,9 anos. Em 2024, o diferencial entre os sexos foi de 6,6 anos.

A longevidade da população brasileira aumentou 31,1 anos no período entre 1940 e 2024, visto que em 1940 a média era de 45,5 anos.

A redução da mortalidade infantil é um dos fatores que contribui para o aumento da expectativa de vida ao longo dos anos.

Em 2024, a taxa de mortalidade infantil, que compreende crianças com menos de um ano, foi de 12,3 para cada mil nascidos vivos no Brasil.

Este indicador se reduziu significativamente desde 1940, quando 146,6 crianças, a cada mil nascidos vivos, não completavam o primeiro ano de vida.

A queda da mortalidade de crianças está associada, entre outros fatores, a campanhas de vacinação em massa, atenção ao pré-natal, aleitamento materno, e programas de nutrição infantil, além do aumento da renda e da escolaridade, e da melhora do acesso a serviços de saneamento adequado.

Para os brasileiros que chegam aos 60 anos a expectativa de vida também cresceu. Em 2024, um indivíduo que atinge esta idade viveria, em média, mais 22,6 anos.

Esse aumento histórico, desde 1940, foi de 9,3 anos para este grupo etário. Para quem chega aos 80 anos em 2024, a expectativa é de mais 9,5 anos para as mulheres e mais 8,3 anos para os homens.

As Tábuas de Mortalidade 2024 são utilizadas pelo Governo Federal como um dos parâmetros para determinar o chamado fator previdenciário, que integra o cálculo dos valores das aposentadorias sob o Regime Geral de Previdência Social.

Fonte: <https://www.cnnbrasil.com.br/nacional/brasil/expectativa-de-vida-dos-brasileiros-chega-a-766-anos-aponta-ibge/> (adaptado).

01) O termo “longevidade”, empregado no texto, pode ser substituído, sem alteração de sentido, por:

- (A) Duração da vida.
- (B) Longevidade.
- (C) Rusticidade.
- (D) Fertilidade.

02) O texto apresenta um panorama da evolução da expectativa de vida no Brasil ao longo das últimas décadas. Considerando essa progressão histórica, assinale a alternativa correta.

- (A) Os dados apresentados revelam que a pandemia de Covid-19 não trouxe impacto significativo para o indicador de longevidade.
- (B) A expectativa de vida dos brasileiros permaneceu estável desde 1940, variando apenas devido aos impactos recentes da pandemia.
- (C) O principal fator que limita o aumento da longevidade no Brasil atualmente é a mortalidade infantil, que se mantém superior aos níveis de 1940.
- (D) A expectativa de vida atual é resultado de uma trajetória de crescimento contínuo, com exceções pontuais como a queda registrada durante o período crítico da Covid-19.

03) Sobre os dados referentes ao diferencial de expectativa de vida entre homens e mulheres, assinale a alternativa INCORRETA.

- (A) Em 2024, a diferença entre a expectativa de vida feminina e masculina foi de 6,6 anos.
- (B) A expectativa de vida das mulheres passou de 79,7 para 79,9 anos entre 2023 e 2024.
- (C) O texto afirma que a diferença entre os sexos diminuiu em relação ao ano anterior.
- (D) A expectativa de vida dos homens aumentou 2,5 meses entre 2023 e 2024.

04) A queda da mortalidade infantil é apontada como componente essencial para o aumento da expectativa de vida. Nesse sentido, analise as assertivas:

- I. Campanhas de vacinação em massa contribuíram significativamente para a diminuição de óbitos entre crianças pequenas.
- II. O aumento da renda, da escolaridade e o acesso ao saneamento adequado influenciaram a melhora dos indicadores infantis.
- III. O texto indica que a mortalidade infantil diminuiu apenas em razão da ampliação do aleitamento materno.

Das assertivas, pode-se afirmar que:

- (A) Apenas II e III estão corretas.
- (B) Apenas I e II estão corretas.
- (C) Apenas III está correta.
- (D) I, II e III estão corretas.

05) Assinale a alternativa INCORRETA quanto à relação de sinonímia com palavras do texto.

- (A) impactado – afetado.
- (B) parâmetro – referência.
- (C) reduziu-se – aumentou-se.
- (D) recuperação – recomposição.

06) As Tábuas de Mortalidade do IBGE são mencionadas no texto como instrumento utilizado pelo Governo Federal para determinar o fator previdenciário. Isso significa que esse documento funciona como parâmetro para o cálculo de:

- (A) Valores de aposentadoria.
- (B) Mortalidade hospitalar.
- (C) Benefícios assistenciais.
- (D) Despesas públicas.

07) No trecho “Esse indicador se reduziu significativamente desde 1940”, a palavra “significativamente” é classificada morfologicamente como:

- (A) Adjetivo.
- (B) Verbo defectivo.
- (C) Advérbio de modo.
- (D) Conjunção adverbial

08) No trecho “Para os brasileiros **que chegam aos 60 anos** a expectativa de vida também cresceu”, a oração destacada exerce função de caracterizar o termo “brasileiros”, especificando a qual grupo o texto se refere. Assim, essa oração é classificada como:

- (A) Oração Subordinada Adjetiva Restritiva.
- (B) Oração Subordinada Adverbial Temporal.
- (C) Oração Subordinada Adjetiva Explicativa.
- (D) Oração Subordinada Substantiva Objetiva Direta.

09) No trecho “As Tábuas de Mortalidade 2024 são utilizadas pelo Governo Federal”, o termo “As Tábuas de Mortalidade 2024” exerce a função de núcleo do sujeito e está claramente expresso na oração. Assim, o tipo de sujeito é:

- (A) Sujeito indeterminado.
- (B) Sujeito composto.
- (C) Sujeito simples.
- (D) Sujeito oculto.

10) Considerando a relação entre letras, fonemas e a presença (ou não) de dígrafos, analise as palavras “saneamento” e “adequado”, e assinale a alternativa correta quanto ao número de fonemas e à existência de dígrafos em cada uma delas.

- (A) **saneamento** possui 9 fonemas, apresentando 1 dígrafo; **adequado** possui 8 fonemas, sem ocorrência de dígrafo.
- (B) **saneamento** possui 10 fonemas e dígrafo vocálico; **adequado** possui 8 fonemas, sem presença de dígrafo.
- (C) **saneamento** possui 11 fonemas, sem ocorrência de dígrafo; **adequado** possui 8 fonemas, com um dígrafo vocálico.
- (D) **saneamento** possui 10 fonemas, sem apresentar dígrafo; **adequado** possui 8 fonemas, apresentando o dígrafo “qu”.

MATEMÁTICA

11) Está sendo projetada a instalação de uma tubulação. Para isso, é necessário determinar a equação da reta que representa o caminho da tubulação. Observou-se que a tubulação deve passar pelo ponto A (2,3) e pelo ponto B (5,11). A partir disso, qual das alternativas abaixo apresenta CORRETAMENTE a equação da reta que passa pelos pontos A e B, na forma $y = mx + b$?

- (A) $y = 2x + 1$.
- (B) $y = 3x - 1$.
- (C) $y = \frac{8}{3}x - \frac{7}{3}$.
- (D) $y = \frac{8}{3}x - \frac{1}{3}$.

12) Abaixo é possível se observar um polinômio, o qual é utilizado para representar o crescimento de uma espécie de planta:

$$G(x) = x^3 - 6x^2 + 8x$$

Prevê-se a necessidade de se obter os valores de x nos quais o crescimento $G(x)$ da planta é nulo, ou seja, identificar as condições ambientais que fazem com que a planta não cresça. Nesse sentido, quais são os valores de x para que $G(x)$ seja igual a zero?

- (A) $x = 0$; $x = 2$; $x = 4$.
- (B) $x = 1$; $x = 2$; $x = 4$.
- (C) $x = 0$; $x = 1$; $x = 2$.
- (D) $x = -1$; $x = 1$; $x = 2$.

13) A tabela abaixo apresenta dados numéricos que foram colocados em células brancas, em células cinza-claro e em células cinza-escuro:

25	31	72	28	45	38
18	32	60	31	34	38
19	41	32	45	42	25
56	25	36	49	27	26
36	40	22	52	33	31

Qual das alternativas apresenta a soma entre a moda dos dados numéricos colocados em células cinza-escuro, a mediana dos dados numéricos colocados em células cinza-claro e a média aritmética dos dados numéricos colocados em células brancas?

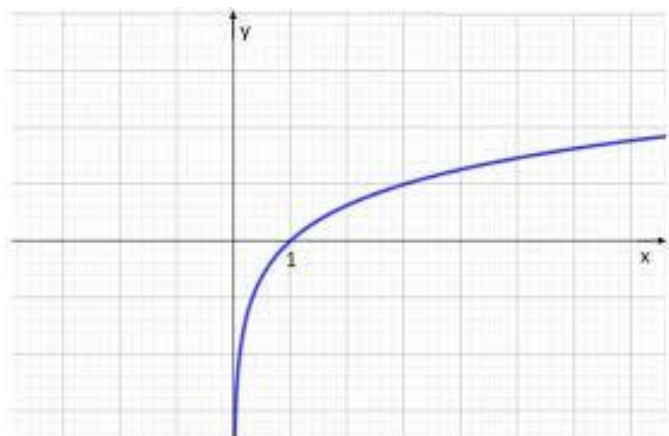
- (A) 98.
- (B) 121.
- (C) 105.
- (D) 78.

14) Em um processo seletivo para acessar vagas de cursos de nível superior em uma universidade, uma das disciplinas seria literatura. A universidade divulgou meses antes da avaliação, 12 livros de autores brasileiros, e que dentre eles, 3 seriam utilizados nas questões dessa avaliação. A partir disso, qual das alternativas traz a quantidade diferente de formas que pode se dar os livros, dentre os possíveis, a constarem na avaliação?

- (A) 1.320.
- (B) 440.
- (C) 2.640.
- (D) 220.

ESPAÇO PARA CÁLCULOS E ANOTAÇÕES

15) Identificar o tipo de função pelo gráfico é importante porque permite identificar rapidamente o comportamento da relação entre as variáveis e facilitar a escolha de métodos adequados para resolver problemas e interpretar situações reais representadas visualmente. Nesse sentido, observe o gráfico a seguir:



Somente através da observação da curva do gráfico, pode-se afirmar que se trata de uma função:

- (A) Seno.
- (B) Logarítmica.
- (C) Exponencial.
- (D) Nula.

ESPAÇO PARA CÁLCULOS E ANOTAÇÕES

CONHECIMENTOS GERAIS

16) Com base nos limites territoriais do município de São Domingos/SC, assinale a alternativa correta.

- (A) A divisa norte envolve Mariópolis (PR) e Galvão, enquanto ao sul o município faz limite com Ipuçu e Entre Rios.
- (B) O município limita-se ao norte com Ipuçu e Entre Rios e, ao sul, com Galvão e Mariópolis (PR).
- (C) Coronel Martins e Santiago do Sul constituem os limites orientais do município.
- (D) A leste, São Domingos faz divisa com Coronel Martins e Santiago do Sul; a oeste, com Abelardo Luz e Clevelândia (PR).

17) A ocupação mais antiga da região que hoje compreende o Oeste Catarinense remonta a grupos humanos que se deslocavam pelo território há milhares de anos. Considerando esse cenário histórico, assinale a alternativa correta.

- (A) A ocupação inicial ocorreu apenas após o século XIX, com a chegada de colonizadores europeus.
- (B) Grupos nômades alcançaram a região há mais de 10 mil anos, disseminando-se pelo território catarinense através dos vales dos rios Uruguai e Iguçu.
- (C) Os primeiros habitantes surgiram com a instalação das empresas colonizadoras do século XX.
- (D) Antes dos bandeirantes, não havia registro de presença humana organizada no Oeste Catarinense.

18) Com base nos dados populacionais recentes do município, observa-se que o último censo registrou _____ habitantes em 2022, enquanto para 2025 a estimativa é de _____ pessoas, mantendo densidade demográfica de 25,10 hab./km² em 2022.

Qual alternativa preenche, CORRETA e respectivamente, as lacunas?

- (A) 9.343 / 9.226.
- (B) 9.226 / 9.343.
- (C) 9.226 / 9.226.
- (D) 9.343 / 9.343.

19) A densidade demográfica expressa a relação entre a população total e a área territorial de uma unidade geográfica. De acordo com o Censo 2022 do IBGE, a densidade demográfica do Estado de Santa Catarina corresponde a:

- (A) 65,40 habitantes por km².
- (B) 92,80 habitantes por km².
- (C) 79,50 habitantes por km².
- (D) 101,30 habitantes por km².

20) O Estado de Santa Catarina possui uma organização territorial composta por diversas unidades administrativas municipais. Considerando a divisão político-administrativa vigente, assinale a alternativa que apresenta corretamente o número de municípios existentes no estado.

- (A) 248 municípios.
- (B) 272 municípios.
- (C) 288 municípios.
- (D) 295 municípios.

CONHECIMENTOS ESPECÍFICOS

21) A Lei Orgânica disciplina as licenças do Vereador e as regras de convocação e atuação dos suplentes. Com base nessas normas, analise as assertivas:

- I. O Vereador licenciado para desempenhar missão temporária de interesse do Município percebe remuneração normal, salvo disposição expressa em contrário no ato concessivo da licença.
- II. O suplente convocado em razão de vaga definitiva não poderá participar de processo de cassação quando sua convocação decorrer de afastamento do titular por esse motivo.
- III. O Vereador investido no cargo de Secretário Municipal é considerado automaticamente licenciado, podendo optar pela remuneração do mandato, independentemente de solicitação formal.

Das assertivas, pode-se afirmar que:

- (A) Apenas a assertiva I está correta.
- (B) Apenas a assertiva II está correta.
- (C) Apenas a assertiva III está correta.
- (D) I, II e III estão corretas.

22) A Lei Orgânica atribui à Câmara Municipal competência para elaborar seu Regimento Interno, disciplinando sua estrutura, funcionamento e matérias de administração interna. Considerando esse dispositivo, assinale a alternativa correta:

- (A) O Regimento Interno pode dispor sobre sua organização e funcionamento, mas não sobre posse de vereadores ou composição da Mesa, pois tais temas dependem de lei específica.
- (B) A criação e funcionamento das comissões são matérias próprias do Regimento Interno, conforme competência atribuída à Câmara Municipal.
- (C) A periodicidade das reuniões deve ser fixada exclusivamente por lei municipal de iniciativa do Prefeito, não podendo ser objeto do Regimento Interno.
- (D) Deliberações plenárias e assuntos de administração interna somente podem ser regulamentados por resolução, sendo vedada a disciplina pelo Regimento Interno.

23) A Lei Orgânica atribui à Mesa Diretora um conjunto de funções essenciais ao funcionamento legislativo. Considerando essas disposições, assinale a alternativa INCORRETA:

- (A) Compete à Mesa propor projetos destinados a criar ou extinguir cargos nos serviços da Câmara, fixando os respectivos vencimentos.
- (B) A Mesa tem competência para promulgar a Lei Orgânica e suas emendas.
- (C) É atribuição da Mesa apresentar projeto de lei para abertura de créditos suplementares ou especiais utilizando consignações orçamentárias da Câmara.
- (D) A contratação por tempo determinado para atender necessidade temporária de excepcional interesse público é competência privativa do Prefeito, sendo vedada à Mesa.

24) A Lei Orgânica estabelece que, quando o Prefeito solicitar urgência para projetos de sua iniciativa, estes devem ser apreciados pela Câmara no prazo de ____ dias. Após a aprovação, o projeto deve ser encaminhado ao Prefeito em até dez dias, que, concordando, o sancionará no prazo de ____ dias.

Qual das alternativas preenche, CORRETA e, respectivamente, as lacunas?

- (A) 30 — 10.
- (B) 45 — 15.
- (C) 60 — 20.
- (D) 45 — 10.

25) A Lei Orgânica disciplina a posse do Prefeito e do Vice-Prefeito, bem como as regras de substituição e sucessão em caso de impedimento ou vacância. Considerando essas disposições, assinale a alternativa INCORRETA:

- (A) Se, passados dez dias da data prevista para a posse, o Prefeito não assumir o cargo sem motivo de força maior, a Câmara declarará a vaga.
- (B) Enquanto não ocorrer a posse do Prefeito, o cargo será assumido pelo Vice-Prefeito, e, na falta ou impedimento deste, pelo Presidente da Câmara Municipal.
- (C) O Vice-Prefeito pode recusar-se a substituir o Prefeito sem qualquer consequência jurídica, desde que apresente justificativa administrativa.
- (D) O Vice-Prefeito sucederá o Prefeito no caso de vaga definitiva e o substituirá em situações de impedimento temporário.

26) O Regime Jurídico dos Servidores disciplina as vantagens pecuniárias que podem ser pagas além do vencimento, estabelecendo diferenças quanto à sua natureza, incorporação e limites. Considerando essas normas, assinale a alternativa correta:

- (A) Nenhuma vantagem pecuniária pode ser computada ou acumulada para fins de concessão de outros acréscimos posteriores com o mesmo fundamento.
- (B) As indenizações e retribuições integram-se automaticamente ao vencimento do servidor após cinco anos de exercício contínuo.
- (C) As gratificações e adicionais somente se incorporam ao vencimento ou provento quando autorizados por ato administrativo interno, independentemente de lei.
- (D) As indenizações, por sua natureza, são sempre incorporáveis ao provento de aposentadoria.

27) O regime jurídico municipal estabelece regras específicas para o sobreaviso, definindo condições, limites, forma de remuneração e hipóteses de exclusão. Considerando essas disposições, assinale a alternativa correta:

- (A) As horas de sobreaviso são remuneradas de forma integral, equivalendo ao valor total da hora normal do servidor.
- (B) O período de sobreaviso é limitado a no máximo uma semana e sua remuneração corresponde a um terço do valor da hora normal.
- (C) Os servidores ocupantes de cargo em comissão estão sujeitos ao regime de sobreaviso, desde que previamente escalados pela chefia imediata.
- (D) As horas trabalhadas durante o sobreaviso são remuneradas como horas normais, sem aplicação das regras de pagamento de horas extraordinárias.

28) O Regime Jurídico estabelece que o serviço extraordinário prestado de segunda a sábado será remunerado com acréscimo de ____% sobre a hora normal, enquanto o serviço realizado em domingos e feriados será remunerado com acréscimo de ____%.

Qual das alternativas preenche, CORRETA e respectivamente, as lacunas?

- (A) 40 — 80.
- (B) 40 — 100.
- (C) 60 — 120.
- (D) 50 — 100.

29) O Regime Jurídico estabelece regras detalhadas sobre aquisição, parcelamento, pagamento e abono de férias, incluindo hipóteses especiais e limitações legais. Considerando essas disposições, assinale a alternativa correta:

- (A) No caso de parcelamento das férias, o valor do adicional deverá ser pago no gozo do primeiro período, respeitando o requerimento do servidor e o interesse da Administração.
- (B) As férias podem ser parceladas em até três etapas, desde que o servidor requeira e que não haja necessidade do serviço, pois o interesse da Administração não interfere no parcelamento.
- (C) O servidor poderá converter até dez dias de férias em abono pecuniário, mas somente se usufruir integralmente o período restante de férias de forma contínua.
- (D) O servidor que opera diretamente com Raios X poderá acumular períodos semestrais de férias e convertê-los em abono pecuniário, dada a natureza insalubre da atividade.

30) O Regime Jurídico prevê diversas modalidades de licença e disciplina requisitos específicos para sua concessão. Assinale a alternativa correta:

- (A) A licença para tratar de interesses particulares é automática e independe de análise administrativa.
- (B) Os atestados médicos superiores a três dias não podem ser submetidos à avaliação por médico designado pelo Município.
- (C) A licença maternidade tem duração de 180 dias, observando as normas do Regime Geral de Previdência Social.
- (D) A licença por adoção não segue regras previdenciárias, mas apenas normas internas da Administração.

31) A perspectiva pragmatista de John Dewey influenciou profundamente a Filosofia da Educação ao conceber a escola como um espaço de vida democrática. Segundo esse entendimento, o processo educativo caracteriza-se por:

- (A) Dissociar teoria e prática para evitar interferências sociais no ambiente escolar.
- (B) Privilegiar a repetição mecânica como meio de fortalecer hábitos intelectuais.
- (C) Integrar experiência, investigação e cooperação como elementos centrais da aprendizagem.
- (D) Subordinar o currículo à racionalidade técnica, reduzindo a ação docente à execução de métodos padronizados.

32) Os estudos sociológicos de Pierre Bourdieu e Jean-Claude Passeron contribuíram para compreender os mecanismos de desigualdade na escola ao introduzir conceitos como capital cultural e habitus. A partir dessa perspectiva, entende-se que:

- (A) A escola neutraliza completamente diferenças sociais ao padronizar conteúdos e avaliações.
- (B) A meritocracia escolar assegura igualdade material de oportunidades entre grupos sociais distintos.
- (C) Os mecanismos escolares podem reforçar assimetrias sociais ao valorizar capital cultural dominante.
- (D) O desempenho escolar depende exclusivamente da inteligência individual, independente de fatores sociais.

33) Na abordagem histórico-cultural, Vygotsky destaca o papel das interações sociais no desenvolvimento humano e introduz a noção de Zona de Desenvolvimento Proximal (ZDP). Esse conceito expressa que:

- (A) O desenvolvimento ocorre apenas por maturação biológica, sendo independente do contexto cultural.
- (B) A aprendizagem se amplia quando a criança realiza tarefas com apoio de um adulto ou par mais experiente.
- (C) A aprendizagem só acontece quando o aluno atua isoladamente, sem intervenção de outros.
- (D) O desenvolvimento real do aluno é atingido exclusivamente por tarefas já dominadas.

34) O pensamento iluminista exerceu impacto direto na formulação de políticas educacionais modernas ao defender princípios racionais e laicos. Nesse sentido, o projeto educacional iluminista caracteriza-se por:

- (A) Propor instrução pública, laica e voltada ao desenvolvimento da razão como direito social.
- (B) Privilegiar o ensino baseado em revelações metafísicas, afastando a experimentação científica.
- (C) Reafirmar o monopólio religioso sobre a educação como fundamento de autoridade moral.
- (D) Restringir a formação escolar às elites agrárias para preservar a ordem social.

35) A Base Nacional Comum Curricular (BNCC), enquanto documento de caráter normativo, orienta o conjunto de aprendizagens essenciais da Educação Básica e fundamenta-se em princípios éticos, políticos e estéticos para a formação humana integral. Sobre suas características e finalidades, assinale a alternativa INCORRETA:

- (A) A BNCC aplica-se a todas as modalidades educativas, incluindo processos de educação não escolar, como programas comunitários e iniciativas familiares de ensino domiciliar.
- (B) A BNCC integra a política nacional de Educação Básica e contribui para o alinhamento de ações voltadas à formação docente, à avaliação e à elaboração de conteúdos educacionais.
- (C) As aprendizagens essenciais da BNCC devem garantir o desenvolvimento de dez competências gerais, relacionadas a conhecimentos, habilidades, atitudes e valores mobilizados em situações complexas.
- (D) A BNCC atua como referência nacional para a formulação dos currículos das redes estaduais, municipais e do Distrito Federal, servindo como instrumento de superação da fragmentação das políticas educacionais.

36) O processo histórico da Educação Especial no Brasil revela uma transição significativa, marcada pela passagem de um modelo clínico-assistencial para uma perspectiva de escolarização inclusiva. Nesse percurso, destaca-se que:

- (A) A escolarização de estudantes público-alvo da Educação Especial iniciou-se majoritariamente em instituições segregadas, voltadas ao tratamento e à reabilitação.
- (B) As diretrizes educacionais brasileiras sempre priorizaram a integração plena desde o início do século XX.
- (C) O atendimento especializado consolidou-se como modalidade substitutiva do ensino regular após a Declaração de Salamanca.
- (D) A Constituição de 1988 manteve a educação especial como oferta exclusivamente substitutiva, reafirmando modelos segregados.

37) No contexto da prática pedagógica inclusiva, analise as assertivas:

- I. Recursos pedagógicos diversificados, como jogos, tecnologia assistiva e metodologias ativas, favorecem a participação de estudantes com diferentes necessidades.
- II. A flexibilização curricular e a adaptação de estratégias de ensino compõem ações essenciais do trabalho docente na perspectiva inclusiva.
- III. A prática inclusiva prioriza a homogeneização da turma, de modo que todos os alunos aprendam pelas mesmas vias e no mesmo ritmo.

Está correto o que se afirma em:

- (A) Apenas II e III.
- (B) Apenas I e III.
- (C) Apenas I e II.
- (D) I, II e III.

38) A Declaração de Salamanca (1994) consolidou princípios fundamentais para a Educação Inclusiva, afirmando que as escolas devem acolher todas as crianças, independentemente de suas condições, promovendo _____ e garantindo _____ como pilares de uma educação democrática.

Qual alternativa preenche, CORRETA e respectivamente, as lacunas?

- (A) seleção – mérito individual.
- (B) segregação – homogeneidade.
- (C) acolhimento – flexibilização curricular.
- (D) exclusão – níveis diferenciados de acesso.

39) Considerando a teoria das Inteligências Múltiplas de Howard Gardner, analise as assertivas:

- I. A proposta reconhece diferentes modos de aprender, rompendo com a visão unidimensional de inteligência.
- II. A teoria reforça a necessidade de avaliações padronizadas como único meio de identificar o potencial dos estudantes.
- III. As inteligências musical, espacial, linguística, lógico-matemática, corporal-cinestésica, interpessoal e intrapessoal são dimensões contempladas no modelo.

Está correto o que se afirma em:

- (A) Apenas II e III.
- (B) Apenas I e III.
- (C) Apenas I e II.
- (D) I, II e III.

40) A relação entre família e escola, especialmente no âmbito da Educação Inclusiva, demanda ações articuladas que assegurem participação, diálogo e corresponsabilidade. Nesse sentido, caracteriza-se por práticas que:

- (A) Reconhecem a família como parceira no processo educativo, promovendo comunicação contínua e participação efetiva nas ações escolares.
- (B) Restringem a atuação familiar a reuniões esporádicas, evitando interações mais amplas sobre o desenvolvimento do estudante.
- (C) Atribuem à família funções equivalentes às do atendimento especializado, transferindo-lhe responsabilidades técnicas.
- (D) Centralizam exclusivamente na escola as decisões pedagógicas, limitando a participação familiar às orientações formais.

RASCUNHO PARA ANOTAÇÃO DO GABARITO

01		11		21		31	
02		12		22		32	
03		13		23		33	
04		14		24		34	
05		15		25		35	
06		16		26		36	
07		17		27		37	
08		18		28		38	
09		19		29		39	
10		20		30		40	