

Língua Portuguesa

O texto seguinte servirá de base para responder às questões de 1 a 5.

Casa comigo... de novo?

Depois daquela história de Joanita querer se separar, eu decidi que tinha que salvar meu casamento.

Peguei meu carro e saí pelas ruas procurando uma floricultura qualquer e um belo presente para minha mulher. Fui ao mercado, comprei tudo do bom e do melhor para preparar um banquete para Joanita.

Fui para casa e comecei a preparar tudo. Enquanto o talharim cozinhava e o molho fervia, resolvi arrumar a mesa.

Flores, toalha de algodão, copos, pratos e talheres e, para dar um toque romântico, joguei algumas pétalas de rosas na mesa. Estava tudo perfeito, a cara dela.

Terminei o jantar, e enquanto o pernil assava fui rapidamente para o banho, pois meu tempo era curto. Saí do banho às pressas, me vesti como um príncipe, passei um perfume e voltei aos meus a fazeres.

Tirei o pernil do forno, terminei de pôr a mesa quando ouvi o ronco do motor: era ela!

Peguei o vinho, coloquei-o na mesa e fui abrir a porta. Joanita devia estar cansada de ver meu rosto por tantos anos e eu me surpreendi porque ela sorria naturalmente, mas já chegou me questionando: "Belarmino o que é isso, ou aquilo?" Esse é o maior defeito dela.

Sentamos, tomamos um copo de vinho e ficamos conversando por horas e horas, então lancei a pergunta: "Casa comigo de novo?"

CAIRES, Nathália Corrêa. Casa comigo... de novo? In: SOUZA, Laé de. As melhores crônicas dos projetos de leitura. Vol. 5. 2. ed. São Paulo: Editora Ecoarte, 2013. Disponível em: https://www.projetosdeleitura.com.br/livros_completos/AsMelhoresCronicasdosProjetosdeLeituraVol.5.pdf. Acesso em: 10 nov. 2025.

Questão 01

Com base na interpretação do texto, assinale a alternativa correta:

- (A) O narrador constrói sua ação com base em uma expectativa de reciprocidade, pois acredita que gestos materiais e estéticos são suficientes para restaurar a harmonia conjugal, revelando uma visão pragmática das relações afetivas.
- (B) A interação final entre os personagens indica que a proposta do narrador é recebida com entusiasmo imediato, pois a reação de Joanita demonstra aceitação plena e ausência de questionamentos sobre a situação.
- (C) A narrativa sugere que a iniciativa do narrador é motivada por arrependimento explícito, pois ele reconhece, ao longo do texto, erros anteriores que justificam a tentativa de reconquista.

- (D) O texto apresenta indícios de que a atitude do narrador é marcada por improviso e ausência de planejamento, pois as ações descritas ocorrem de forma desordenada e sem objetivo claramente definido.
- (E) A estrutura narrativa evidencia uma concepção idealizada do amor, pois o narrador associa a reconquista a elementos simbólicos e ritualísticos, como vestimenta, perfume e ambientação, sugerindo que tais recursos possuem poder transformador.

Questão 02

Considerando as funções da linguagem predominantes e as figuras de linguagem presentes no texto, assinale a alternativa correta:

- (A) A função referencial predomina, pois o texto descreve ações concretas com objetividade, e a expressão "me vesti como um príncipe" exemplifica uma metáfora que reforça a neutralidade informativa.
- (B) A função fática é predominante, pois o texto enfatiza a manutenção do contato entre os personagens, e a frase "Belarmino o que é isso, ou aquilo?" exemplifica uma sinédoque que generaliza elementos específicos.
- (C) A função emotiva é predominante, pois o texto revela sentimentos do narrador, e a expressão "me vesti como um príncipe" constitui uma comparação que intensifica a carga subjetiva da narrativa.
- (D) A função conativa é predominante, pois o texto busca induzir a ação da interlocutora, e a expressão "Casa comigo de novo?" caracteriza uma hipérbole que amplia o sentido literal da proposta.
- (E) A função poética é predominante, pois a escolha lexical privilegia a sonoridade e a estética, e a frase "flores, toalha de algodão, copos, pratos e talheres" exemplifica uma metonímia que substitui o todo pelas partes.

Questão 03

Considerando as regras de emprego da crase na norma culta, assinale a alternativa correta sobre o uso do sinal indicativo de crase na expressão "às pressas" em "Saí do banho às pressas, me vesti como um príncipe, passei um perfume e voltei aos meus a fazeres".

- (A) O uso da crase é obrigatório porque a expressão "às pressas" constitui uma locução adverbial feminina, e a norma determina a ocorrência da crase em tais construções.
- (B) O uso da crase é incorreto, pois a regência do verbo "sair" não exige preposição, tornando desnecessária a fusão com o artigo definido.
- (C) O uso da crase é obrigatório porque ocorre a fusão da preposição exigida pelo verbo "sair" com o artigo definido feminino plural que acompanha o substantivo "pressas".

- (D) O uso da crase é facultativo, pois a expressão "às pressas" é uma locução adverbial de modo, e a norma admite a omissão do artigo definido sem prejuízo gramatical.
- (E) O uso da crase é incorreto, pois a palavra "pressas" não admite artigo definido, sendo a forma correta "a pressas", sem sinal indicativo de crase.

Questão 04

Analise o trecho a seguir:

Joanita devia estar cansada de ver meu rosto por tantos anos e eu me surpreendi porque ela sorria naturalmente, mas já chegou me questionando: "Belarmino o que é isso, ou aquilo?"

Considerando as regras da norma culta e os efeitos de sentido, é correto afirmar que:

- (A) As vírgulas marcam enumeração e deslocamento de adjunto adverbial, sendo facultativas; o dois-pontos é obrigatório para introduzir oração subordinada explicativa, e as aspas indicam ênfase, não discurso direto.
- (B) As vírgulas são empregadas para separar orações coordenadas e para marcar intercalação, sendo obrigatórias para garantir a clareza sintática; o uso do dois-pontos introduz discurso direto, e as aspas delimitam a fala da personagem, ambos com função normativa.
- (C) As vírgulas separam orações coordenadas adversativas e explicativas, sendo obrigatórias; o dois-pontos é exigido para introduzir enumeração, e as aspas são empregadas para destacar termos com valor conotativo, não para indicar fala.
- (D) As vírgulas são utilizadas para indicar pausa enfática, não obrigatória, pois a ausência delas não comprometeria a correção gramatical; o dois-pontos cumpre função estilística, podendo ser substituído por vírgula sem prejuízo de sentido, e as aspas são opcionais em discurso direto.
- (E) As vírgulas são empregadas para separar orações subordinadas, sendo facultativas; o dois-pontos é opcional, pois poderia ser substituído por ponto final, e as aspas são exigidas apenas em citações formais, não em diálogos.

Questão 05

Com base na norma culta da Língua Portuguesa e nas regras de acentuação gráfica vigentes, analise as afirmativas abaixo, que abordam fundamentos teóricos distintos da acentuação de vocábulos do português:

I.A palavra "história", no trecho "Depois daquela história de Joanita querer se separar, eu decidi que tinha que salvar meu casamento.", é acentuada por ser uma proparoxítona aparente, ou seja, apresenta tonicidade na antepenúltima sílaba e termina em sequência vocálica pós-tônica, o que justifica o uso do acento gráfico segundo a norma-padrão.

II.A forma verbal "saí", em "Peguei meu carro e saí pelas

ruas procurando uma floricultura qualquer e um belo presente para minha mulher.", recebe acento gráfico por terminar em i tônico precedido de vogal com a qual não forma ditongo e não seguido de consoante que integre a mesma sílaba.

III.A palavra "pétalas", presente na construção "Flores, toalha de algodão, copos, pratos e talheres e, para dar um toque romântico, joguei algumas pétalas de rosas na mesa.", é acentuada por ser proparoxítona, isto é, por ter a antepenúltima sílaba como sílaba tônica, o que obriga o uso de acento agudo de acordo com as regras gerais de acentuação gráfica.

É correto o que se afirma em:

- (A) III, apenas.
- (B) II e III, apenas.
- (C) I e III, apenas.
- (D) I, II e III.
- (E) I e II, apenas.

Matemática

Questão 06

Em um projeto comunitário, três setores dividiram um bônus total de R\$ 12.600,00 de forma proporcional às horas trabalhadas. O setor A registrou 30 horas, o setor B 45 horas e o setor C 15 horas. Após a auditoria, constatou-se que apenas a parte do setor B precisava ser recalculada para conferência. Considerando apenas os dados fornecidos, determine o valor exato que o setor B deve receber nesta divisão proporcional.

- (A) O setor B deve receber exatamente R\$ 7.200,00.
- (B) O setor B deve receber exatamente R\$ 4.800,00.
- (C) O setor B deve receber exatamente R\$ 6.300,00.
- (D) O setor B deve receber exatamente R\$ 5.250,00.
- (E) O setor B deve receber exatamente R\$ 5.600,00.

Questão 07

Durante uma campanha educacional, um município registrou 18.000 estudantes matriculados. Após uma ação específica de busca ativa, verificou-se que houve um aumento de 12% no número de matrículas. Com base nesse acréscimo, determine o número total de estudantes após o crescimento.

- (A) O total de estudantes passou a ser de 20.160.
- (B) O total de estudantes passou a ser de 19.440.
- (C) O total de estudantes passou a ser de 21.000.
- (D) O total de estudantes passou a ser de 20.400.
- (E) O total de estudantes passou a ser de 19.800.

Questão 08

Uma empresa desenvolve diferentes tipos de identificadores num sistema interno. Considere as situações a seguir, referentes à contagem do número de

identificadores possíveis.

I. Um identificador é formado por 3 letras distintas do alfabeto, todas maiúsculas. Nesse caso, o número de identificadores possíveis é $26 \times 25 \times 24$.

II. Um código numérico é formado por 4 algarismos, podendo repetir dígitos de 0 a 9. Nesse caso, o número de códigos possíveis é 10^4 .

III. Um grupo de 5 funcionários será organizado em fila para uma foto oficial. O número de maneiras distintas de organizar esse grupo em fila é igual a 60.

IV. Um conjunto de 8 produtos diferentes pode ser organizado em uma prateleira, em fila única, sem repetição. Nesse caso, o número de maneiras distintas de organizar esses produtos é $8!$.

Está CORRETO o que se afirma em:

- (A) I, II e IV, apenas.
- (B) III e IV, apenas.
- (C) I e II, apenas.
- (D) I e III, apenas.
- (E) II e III, apenas.

Questão 09

Considere as proposições simples P, Q e R, em que P é verdadeira, Q é falsa e R é verdadeira. Um analista precisa avaliar a expressão composta

$$(\neg Q \wedge P) \rightarrow (P \wedge R)$$

dentro de uma rotina de verificação interna.

Substituindo P, Q e R pelos seus valores lógicos e considerando apenas as proposições simples P, Q e R, quantas delas são verdadeiras antes da avaliação do conectivo de implicação?

- (A) A expressão apresenta 1 proposição verdadeira antes da implicação.
- (B) A expressão apresenta 2 proposições verdadeiras antes da implicação.
- (C) A expressão apresenta 4 proposições verdadeiras antes da implicação.
- (D) A expressão apresenta 3 proposições verdadeiras antes da implicação.
- (E) A expressão apresenta 0 proposições verdadeiras antes da implicação.

Questão 10

Uma equipe de manutenção consegue revisar 240 metros de cabos em 8 horas usando 6 profissionais. Mantendo o mesmo ritmo de trabalho, pretende-se avaliar o desempenho de 9 profissionais trabalhando durante 10 horas.

Com base nessa situação, analise as afirmativas a seguir e classifique-as em verdadeira (V) ou falsa (F).

(___) A quantidade de metros revisados é diretamente proporcional ao número de profissionais.

(___) Aplicando a proporção composta, o total revisado será de 450 metros.

(___) O valor final é superior a 400 metros, considerando todas as variáveis.

(___) A quantidade de metros revisados é inversamente proporcional ao tempo trabalhado.

A sequência CORRETA, de cima para baixo, é:

- (A) V, F, F, V.
- (B) V, V, V, F.
- (C) F, V, V, F.
- (D) F, V, F, V.
- (E) V, V, F, F.

Conhecimentos Específicos

Questão 11

A formação de sombras está diretamente relacionada ao comportamento da luz durante sua propagação. Considerando as propriedades da luz ao atravessar diferentes meios, assinale a alternativa CORRETA.

- (A) Ela se propaga em linha reta em meios homogêneos.
- (B) Ela se propaga em linha reta em meios heterogêneos.
- (C) Ela se propaga em linha curvilínea em meios heterogêneos.
- (D) Ela se propaga em trajetórias aleatórias, independentemente do meio atravessado.
- (E) Ela se propaga em linha curvilínea em meios homogêneos.

Questão 12

Analise os excertos a seguir:

I. Em uma reação química que libera gás ou vapor, quando realizada em um sistema fechado, como um recipiente tampado, a massa total do sistema permanece constante. Assim, a massa medida antes e depois da reação será a mesma.

II. Se a reação ocorrer em um sistema aberto, como na queima de madeira em uma fogueira, a massa total também se conserva, mas não é possível verificá-la experimentalmente, pois os gases formados se dispersam no ambiente, impedindo a medição correta da massa final.

Fonte: GEWANDSZNAJDER, Fernando; PACCA, Helena. Teláris Essencial: Ciências: 9º ano. 1. ed. São Paulo: Ática, 2022.

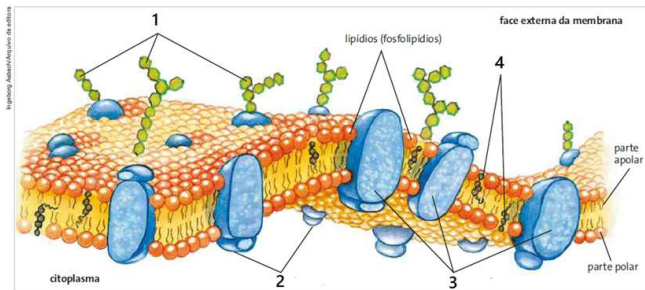
Com base na análise dos itens, é possível AFIRMAR que:

- (A) Estão incorretos I e II.
- (B) Estão corretos I e II.
- (C) Ambos itens são hipóteses não comprováveis experimentalmente.
- (D) Está correto apenas I.

(E) Está correto apenas II.

Questão 13

Observe a imagem a seguir:



Fonte: Linhares, Sérgio; Gewandszajder, Fernando. Biologia hoje. 2. ed. São Paulo: Ática, 2013.

A imagem representa a membrana plasmática, identifique corretamente os itens 1, 2, 3 e 4 e assinale a opção CORRETA.

- (A) 1.glicídios, 2.proteínas integrais, 3.proteínas periféricas, 4.colesterol.
- (B) 1.proteínas periféricas, 2.glicídios, 3.colesterol, 4.proteínas integrais.
- (C) 1.colesterol, 2.proteínas periféricas, 3.proteínas integrais, 4.glicídios.
- (D) 1.glicídios, 2.proteínas periféricas, 3.proteínas integrais, 4.colesterol.
- (E) 1.colesterol, 2.proteínas integrais, 3.proteínas periféricas, 4.glicídios.

Questão 14

O tipo de reprodução foi um dos fatores fundamentais para o sucesso dos répteis na colonização do ambiente terrestre. A fecundação interna reduz a perda de água pelos gametas e, na maioria das espécies, os machos possuem um pênis, estrutura que deposita os gametas no interior da fêmea. Além disso, o desenvolvimento dos répteis é direto, sem fase larval. Sobre os répteis, assinale a alternativa CORRETA que contemple fatores importantes para a colonização do ambiente.

- (A) O ovo com casca e o desenvolvimento dos anexos embrionários.
- (B) O ovo com casca e a realização da muda em algumas espécies.
- (C) Tipo de excreção e a sua morfologia externa.
- (D) Larvas sem desenvolvimento direto e a realização da muda em algumas espécies.
- (E) O desenvolvimento dos anexos embrionários e as larvas com desenvolvimento direto.

Questão 15

A matéria orgânica obtida pelos seres vivos por meio da alimentação pode ser utilizada de formas distintas: parte é degradada nos processos de respiração celular ou fermentação, liberando energia para as atividades vitais;

outra parte é incorporada ao corpo, contribuindo para crescimento e manutenção. Além disso, quando organismos morrem ou eliminam resíduos, os decompositores, como fungos e bactérias, atuam degradando essa matéria orgânica, devolvendo nutrientes ao ambiente e fechando o ciclo da matéria na cadeia trófica.

Considerando essas informações, assinale a alternativa CORRETA.

- (A) Na respiração aeróbia, o organismo obtém energia a partir da quebra de matéria orgânica, formando gás carbônico e água como produtos finais.
- (B) Os decompositores aumentam a energia disponível na cadeia trófica, produzindo novos compostos energéticos que passam diretamente para os consumidores.
- (C) A fermentação produz mais energia que a respiração aeróbia, pois utiliza completamente a matéria orgânica ingerida.
- (D) A matéria orgânica ingerida é utilizada apenas na obtenção de energia, não participando da construção ou manutenção do organismo.
- (E) Tanto na respiração celular quanto na fermentação ocorre liberação de grande quantidade de energia, sendo sempre formados gás carbônico e água.

Questão 16

As doenças infecciosas surgem quando agentes como vírus, bactérias, fungos, protozoários ou parasitas penetram e se multiplicam no organismo. Entre elas está a leptospirose, causada por bactérias do gênero *Leptospira*, presentes principalmente na urina de ratos. A infecção ocorre quando a pessoa entra em contato com água ou ambientes contaminados, especialmente durante enchentes. Os sintomas incluem febre alta, dores no corpo, vômitos e diarreia, podendo evoluir para quadros graves se não houver tratamento adequado.

Para prevenir a leptospirose, é necessário:

- I.A redução da população de roedores por meio do manejo adequado de resíduos sólidos urbanos.
- II.O contato com água de enchentes deve ser evitado, e, quando inevitável, recomenda-se uso de equipamentos de proteção, como botas e luvas.
- III.A limpeza e desinfecção de locais potencialmente contaminados deve ser realizada com solução de bicarbonato de sódio.
- IV.A profilaxia antibiótica populacional em massa antes do período chuvoso é recomendada como estratégia de prevenção primária em áreas urbanas.

É CORRETO o que se afirma em:

- (A) I e II, apenas.
- (B) II, III e IV, apenas.
- (C) I, II e III, apenas.
- (D) III e IV, apenas.

(E) I, II, III e IV.

Questão 17

Algumas características humanas seguem padrões simples de herança genética, sendo determinadas por um único par de alelos. Nesses casos, fala-se em herança monogênica, geralmente ligada a genes localizados nos autossomos, e não nos cromossomos sexuais. Nos exemplos dos lobos de orelha solto ou livre (I) e preso ou aderido (II) eles são considerados características de gene:

- (A) I.recessivo, II.recessivo.
- (B) I.dominante, II.recessivo.
- (C) I.dominante, II.dominante.
- (D) I.recessivo, II.co-dominante.
- (E) I.recessivo, II.dominante.

Questão 18

Espera-se que os estudantes vivenciem situações de aprendizagem que favoreçam a mobilização das competências e habilidades previstas na Base Nacional Comum Curricular (BNCC) para a área de Ciências da Natureza e suas Tecnologias. Para isso, é fundamental inseri-los na cultura científica, possibilitando que apliquem conhecimentos em diferentes contextos da vida cotidiana e atuem de forma crítica e cidadã. Segundo Maria Candida Varone de Moraes Capecchi, é necessário criar condições para que o cotidiano seja problematizado em sala de aula, permitindo que novas perguntas surjam e que os estudantes experimentem ferramentas para investigá-las. Assim, o ensino de Ciências deve priorizar processos investigativos, indo além da simples transmissão de conteúdos prontos. Nessa perspectiva, o Letramento Científico refere-se à capacidade de compreender, utilizar e refletir sobre conhecimentos científicos para participar de forma crítica e fundamentada das discussões que envolvem ciência e tecnologia. Uma pessoa cientificamente letrada é capaz de interpretar informações, explicar fenômenos e avaliar investigações. Sobre esse assunto, correlacione as características abaixo:

Coluna I

1. Interpretar dados e evidências cientificamente.
2. Explicar fenômenos cientificamente.
3. Avaliar e planejar investigações científicas.

Coluna II

- a. Descrever e avaliar investigações científicas e propor formas de abordar questões cientificamente.
- b. Analisar e avaliar dados, afirmações e argumentos, tirando conclusões científicas apropriadas.
- c. Reconhecer, oferecer e avaliar explicações para fenômenos naturais e tecnológicos.

Correlacione as colunas I e II e assinale a alternativa CORRETA.

- (A) 1.b, 2.a, 3.c.
- (B) 1.b, 2.c, 3.a.
- (C) 1.a, 2.b, 3.c.
- (D) 1.c, 2.a, 3.b.
- (E) 1.a, 2.c, 3.b.

Questão 19

Uma mistura é formada por duas ou mais substâncias que não podem ser representadas por uma única fórmula química. Em alguns casos, sua composição pode ser descrita pelas fórmulas das substâncias que a compõem. O álcool hidratado, por exemplo, é uma mistura homogênea constituída por água (H₂O) e etanol (C₂H₆O). Assim, pode-se dizer que essa mistura é formada por:

- (A) 2 componentes e 2 fases.
- (B) 1 componente e 3 fases.
- (C) 1 componente e 2 fases.
- (D) 2 componentes e 1 fase.
- (E) 1 componente e 1 fase.

Questão 20

Sobre a Tabela Periódica, julgue os itens a seguir como Verdadeiros (V) ou Falsos (F):

(__) Na Tabela Periódica moderna, os elementos químicos estão organizados em ordem crescente de número atômico, da esquerda para a direita e de cima para baixo.

(__) A Tabela Periódica é dividida apenas em três grandes grupos: elementos representativos, metais de transição interna e metais de transição externa, estes últimos também chamados de lantanídeos e actinídeos.

(__) Outra forma de classificação bastante utilizada divide os elementos em metais e não metais, considerando suas propriedades físico-químicas predominantes.

Fonte: PUTVINSKIS, Rodrigo. Do seu jeito: Química – área de Ciências da Natureza e suas Tecnologias: volume único: Ensino Médio. 1. ed. São Paulo: Ática, 2024.

Assinale a alternativa com a sequência CORRETA de cima para baixo.

- (A) F, V, F.
- (B) V, V, V.
- (C) V, V, F.
- (D) V, F, V.
- (E) F, V, V.