



## Língua Portuguesa

O texto seguinte servirá de base para responder às questões de 1 a 5.

Casa comigo... de novo?

Depois daquela história de Joanita querer se separar, eu decidi que tinha que salvar meu casamento.

Peguei meu carro e saí pelas ruas procurando uma floricultura qualquer e um belo presente para minha mulher. Fui ao mercado, comprei tudo do bom e do melhor para preparar um banquete para Joanita.

Fui para casa e comecei a preparar tudo. Enquanto o talharim cozinhava e o molho fervia, resolvi arrumar a mesa.

Flores, toalha de algodão, copos, pratos e talheres e, para dar um toque romântico, joguei algumas pétalas de rosas na mesa. Estava tudo perfeito, a cara dela.

Terminei o jantar, e enquanto o pernil assava fui rapidamente para o banho, pois meu tempo era curto. Saí do banho às pressas, me vesti como um príncipe, passei um perfume e voltei aos meus a fazeres.

Tirei o pernil do forno, terminei de pôr a mesa quando ouvi o ronco do motor: era ela!

Peguei o vinho, coloquei-o na mesa e fui abrir a porta. Joanita devia estar cansada de ver meu rosto por tantos anos e eu me surpreendi porque ela sorria naturalmente, mas já chegou me questionando: "Belarmino o que é isso, ou aquilo?" Esse é o maior defeito dela.

Sentamos, tomamos um copo de vinho e ficamos conversando por horas e horas, então lancei a pergunta: "Casa comigo de novo?"

CAIRES, Nathália Corrêa. Casa comigo... de novo? In: SOUZA, Laé de. As melhores crônicas dos projetos de leitura. Vol. 5. 2. ed. São Paulo: Editora Ecoarte, 2013. Disponível em: [https://www.projetosdeleitura.com.br/livros\\_completos/AsMelhoresCronicasdosProjetosdeLeituraVol.5.pdf](https://www.projetosdeleitura.com.br/livros_completos/AsMelhoresCronicasdosProjetosdeLeituraVol.5.pdf). Acesso em: 10 nov. 2025.

### Questão 01

Com base na interpretação do texto, assinale a alternativa correta:

- (A) O narrador constrói sua ação com base em uma expectativa de reciprocidade, pois acredita que gestos materiais e estéticos são suficientes para restaurar a harmonia conjugal, revelando uma visão pragmática das relações afetivas.
- (B) A interação final entre os personagens indica que a proposta do narrador é recebida com entusiasmo imediato, pois a reação de Joanita demonstra aceitação plena e ausência de questionamentos sobre a situação.
- (C) A narrativa sugere que a iniciativa do narrador é motivada por arrependimento explícito, pois ele reconhece, ao longo do texto, erros anteriores que justificam a tentativa de reconquista.

- (D) O texto apresenta indícios de que a atitude do narrador é marcada por improviso e ausência de planejamento, pois as ações descritas ocorrem de forma desordenada e sem objetivo claramente definido.
- (E) A estrutura narrativa evidencia uma concepção idealizada do amor, pois o narrador associa a reconquista a elementos simbólicos e ritualísticos, como vestimenta, perfume e ambientação, sugerindo que tais recursos possuem poder transformador.

### Questão 02

Considerando as funções da linguagem predominantes e as figuras de linguagem presentes no texto, assinale a alternativa correta:

- (A) A função referencial predomina, pois o texto descreve ações concretas com objetividade, e a expressão "me vesti como um príncipe" exemplifica uma metáfora que reforça a neutralidade informativa.
- (B) A função fática é predominante, pois o texto enfatiza a manutenção do contato entre os personagens, e a frase "Belarmino o que é isso, ou aquilo?" exemplifica uma sinédoque que generaliza elementos específicos.
- (C) A função emotiva é predominante, pois o texto revela sentimentos do narrador, e a expressão "me vesti como um príncipe" constitui uma comparação que intensifica a carga subjetiva da narrativa.
- (D) A função conativa é predominante, pois o texto busca induzir a ação da interlocutora, e a expressão "Casa comigo de novo?" caracteriza uma hipérbole que amplia o sentido literal da proposta.
- (E) A função poética é predominante, pois a escolha lexical privilegia a sonoridade e a estética, e a frase "flores, toalha de algodão, copos, pratos e talheres" exemplifica uma metonímia que substitui o todo pelas partes.

### Questão 03

Considerando as regras de emprego da crase na norma culta, assinale a alternativa correta sobre o uso do sinal indicativo de crase na expressão "às pressas" em "Saí do banho às pressas, me vesti como um príncipe, passei um perfume e voltei aos meus a fazeres".

- (A) O uso da crase é obrigatório porque a expressão "às pressas" constitui uma locução adverbial feminina, e a norma determina a ocorrência da crase em tais construções.
- (B) O uso da crase é incorreto, pois a regência do verbo "sair" não exige preposição, tornando desnecessária a fusão com o artigo definido.
- (C) O uso da crase é obrigatório porque ocorre a fusão da preposição exigida pelo verbo "sair" com o artigo definido feminino plural que acompanha o substantivo "pressas".

- (D) O uso da crase é facultativo, pois a expressão "às pressas" é uma locução adverbial de modo, e a norma admite a omissão do artigo definido sem prejuízo gramatical.
- (E) O uso da crase é incorreto, pois a palavra "pressas" não admite artigo definido, sendo a forma correta "a pressas", sem sinal indicativo de crase.

#### Questão 04

Analise o trecho a seguir:

Joanita devia estar cansada de ver meu rosto por tantos anos e eu me surpreendi porque ela sorria naturalmente, mas já chegou me questionando: "Belarmino o que é isso, ou aquilo?"

Considerando as regras da norma culta e os efeitos de sentido, é correto afirmar que:

- (A) As vírgulas marcam enumeração e deslocamento de adjunto adverbial, sendo facultativas; o dois-pontos é obrigatório para introduzir oração subordinada explicativa, e as aspas indicam ênfase, não discurso direto.
- (B) As vírgulas são empregadas para separar orações coordenadas e para marcar intercalação, sendo obrigatórias para garantir a clareza sintática; o uso do dois-pontos introduz discurso direto, e as aspas delimitam a fala da personagem, ambos com função normativa.
- (C) As vírgulas separam orações coordenadas adversativas e explicativas, sendo obrigatórias; o dois-pontos é exigido para introduzir enumeração, e as aspas são empregadas para destacar termos com valor conotativo, não para indicar fala.
- (D) As vírgulas são utilizadas para indicar pausa enfática, não obrigatória, pois a ausência delas não comprometeria a correção gramatical; o dois-pontos cumpre função estilística, podendo ser substituído por vírgula sem prejuízo de sentido, e as aspas são opcionais em discurso direto.
- (E) As vírgulas são empregadas para separar orações subordinadas, sendo facultativas; o dois-pontos é opcional, pois poderia ser substituído por ponto final, e as aspas são exigidas apenas em citações formais, não em diálogos.

#### Questão 05

Com base na norma culta da Língua Portuguesa e nas regras de acentuação gráfica vigentes, analise as afirmativas abaixo, que abordam fundamentos teóricos distintos da acentuação de vocábulos do português:

I.A palavra "história", no trecho "Depois daquela história de Joanita querer se separar, eu decidi que tinha que salvar meu casamento.", é acentuada por ser uma proparoxítona aparente, ou seja, apresenta tonicidade na antepenúltima sílaba e termina em sequência vocálica pós-tônica, o que justifica o uso do acento gráfico segundo a norma-padrão.

II.A forma verbal "saí", em "Peguei meu carro e saí pelas

ruas procurando uma floricultura qualquer e um belo presente para minha mulher.", recebe acento gráfico por terminar em i tônico precedido de vogal com a qual não forma ditongo e não seguido de consoante que integre a mesma sílaba.

III.A palavra "pétalas", presente na construção "Flores, toalha de algodão, copos, pratos e talheres e, para dar um toque romântico, joguei algumas pétalas de rosas na mesa.", é acentuada por ser proparoxítona, isto é, por ter a antepenúltima sílaba como sílaba tônica, o que obriga o uso de acento agudo de acordo com as regras gerais de acentuação gráfica.

É correto o que se afirma em:

- (A) III, apenas.
- (B) II e III, apenas.
- (C) I e III, apenas.
- (D) I, II e III.
- (E) I e II, apenas.

#### Matemática

#### Questão 06

Em um projeto comunitário, três setores dividiram um bônus total de R\$ 12.600,00 de forma proporcional às horas trabalhadas. O setor A registrou 30 horas, o setor B 45 horas e o setor C 15 horas. Após a auditoria, constatou-se que apenas a parte do setor B precisava ser recalculada para conferência. Considerando apenas os dados fornecidos, determine o valor exato que o setor B deve receber nesta divisão proporcional.

- (A) O setor B deve receber exatamente R\$ 7.200,00.
- (B) O setor B deve receber exatamente R\$ 4.800,00.
- (C) O setor B deve receber exatamente R\$ 6.300,00.
- (D) O setor B deve receber exatamente R\$ 5.250,00.
- (E) O setor B deve receber exatamente R\$ 5.600,00.

#### Questão 07

Durante uma campanha educacional, um município registrou 18.000 estudantes matriculados. Após uma ação específica de busca ativa, verificou-se que houve um aumento de 12% no número de matrículas. Com base nesse acréscimo, determine o número total de estudantes após o crescimento.

- (A) O total de estudantes passou a ser de 20.160.
- (B) O total de estudantes passou a ser de 19.440.
- (C) O total de estudantes passou a ser de 21.000.
- (D) O total de estudantes passou a ser de 20.400.
- (E) O total de estudantes passou a ser de 19.800.

#### Questão 08

Uma empresa desenvolve diferentes tipos de identificadores num sistema interno. Considere as situações a seguir, referentes à contagem do número de

identificadores possíveis.

I. Um identificador é formado por 3 letras distintas do alfabeto, todas maiúsculas. Nesse caso, o número de identificadores possíveis é  $26 \times 25 \times 24$ .

II. Um código numérico é formado por 4 algarismos, podendo repetir dígitos de 0 a 9. Nesse caso, o número de códigos possíveis é  $10^4$ .

III. Um grupo de 5 funcionários será organizado em fila para uma foto oficial. O número de maneiras distintas de organizar esse grupo em fila é igual a 60.

IV. Um conjunto de 8 produtos diferentes pode ser organizado em uma prateleira, em fila única, sem repetição. Nesse caso, o número de maneiras distintas de organizar esses produtos é 8!.

Está CORRETO o que se afirma em:

- (A) I, II e IV, apenas.
- (B) III e IV, apenas.
- (C) I e II, apenas.
- (D) I e III, apenas.
- (E) II e III, apenas.

### Questão 09

Considere as proposições simples P, Q e R, em que P é verdadeira, Q é falsa e R é verdadeira. Um analista precisa avaliar a expressão composta

$$(\neg Q \wedge P) \rightarrow (P \wedge R)$$

dentro de uma rotina de verificação interna.

Substituindo P, Q e R pelos seus valores lógicos e considerando apenas as proposições simples P, Q e R, quantas delas são verdadeiras antes da avaliação do conectivo de implicação?

- (A) A expressão apresenta 1 proposição verdadeira antes da implicação.
- (B) A expressão apresenta 2 proposições verdadeiras antes da implicação.
- (C) A expressão apresenta 4 proposições verdadeiras antes da implicação.
- (D) A expressão apresenta 3 proposições verdadeiras antes da implicação.
- (E) A expressão apresenta 0 proposições verdadeiras antes da implicação.

### Questão 10

Uma equipe de manutenção consegue revisar 240 metros de cabos em 8 horas usando 6 profissionais. Mantendo o mesmo ritmo de trabalho, pretende-se avaliar o desempenho de 9 profissionais trabalhando durante 10 horas.

Com base nessa situação, analise as afirmativas a seguir e classifique-as em verdadeira (V) ou falsa (F).

(\_\_\_) A quantidade de metros revisados é diretamente proporcional ao número de profissionais.

(\_\_\_) Aplicando a proporção composta, o total revisado será de 450 metros.

(\_\_\_) O valor final é superior a 400 metros, considerando todas as variáveis.

(\_\_\_) A quantidade de metros revisados é inversamente proporcional ao tempo trabalhado.

A sequência CORRETA, de cima para baixo, é:

- (A) V, F, F, V.
- (B) V, V, V, F.
- (C) F, V, V, F.
- (D) F, V, F, V.
- (E) V, V, F, F.

## Conhecimentos Específicos

### Questão 11

A Abordagem Crítico-Cultural da Educação Física, fundamental para a atuação do professor, entende o Corpo e a Cultura Corporal de Movimento como construções sociais e históricas, indissociáveis das relações de poder e dos contextos socioculturais.

Nessa perspectiva, que se alinha aos documentos curriculares contemporâneos (como a Base Nacional Comum Curricular - BNCC), o papel da intervenção pedagógica da Educação Física escolar, entre outros, em relação ao conjunto de saberes (jogos, esportes, danças, lutas e ginásticas) é de:

- (A) Reproduzir acriticamente as manifestações corporais mais valorizadas pela mídia e pelo mercado, ensinando-as como verdades universais e inquestionáveis.
- (B) Focar prioritariamente na identificação e correção de posturas corporais e vícios de movimento, assumindo uma função estritamente higienista e de controle do corpo na escola.
- (C) Mediar o acesso, a crítica e a resignificação dos elementos que compõem a Cultura Corporal de Movimento, concebendo-os como produções humanas passíveis de transformação e intervenção social.
- (D) Reduzir a intervenção a momentos de livre expressão e recreação não dirigida, dissociando a prática corporal da sistematização dos conhecimentos culturais, históricos e sociais.
- (E) Promover o desenvolvimento exclusivo de aptidões físicas e motoras, priorizando o desempenho e a repetição padronizada de gestos técnicos para a formação de futuros atletas.

### Questão 12

O professor de Educação Física Arthur Zanetti, em suas aulas com turmas dos Anos Iniciais do Ensino Fundamental, abordou a ginástica como eixo pedagógico central durante três semanas. Ao observar a rotina dos alunos, notou que um grupo apresentava indisposição

frequente e baixo rendimento em atividades que exigiam concentração e força. Em diálogo com os estudantes, percebeu que muitos consumiam um café da manhã insuficiente composto apenas por alimentos ultraprocessados.

Após dar ciência aos pais sobre sua constatação em aula, uma mãe procurou o professor solicitando que ele elaborasse um "cardápio diário" para as crianças, que promovesse melhoria nessa refeição.

Considerando o papel do professor na Educação Básica e seus conhecimentos acerca da Nutrição e atividade física o professor Arthur Zanetti deve:

- (A) Trabalhar, de forma interdisciplinar, os temas alimentação, hidratação e bem-estar nas aulas, promovendo a reflexão sobre hábitos saudáveis, e orientar a mãe a procurar um nutricionista habilitado para a prescrição alimentar individualizada.
- (B) Implementar um programa de dietas restritivas para toda a turma, proibindo o consumo de ultraprocessados e exigindo alimentos orgânicos trazidos de casa.
- (C) Realizar uma avaliação nutricional detalhada dos alunos com baixo rendimento, divulgando publicamente os resultados aos pais e sugerindo o uso de suplementos alimentares.
- (D) Desconsiderar o problema, afirmando que a nutrição é responsabilidade exclusiva de outras áreas do conhecimento, mantendo o foco apenas no desempenho físico dos alunos.
- (E) Atender à solicitação, elaborando um plano alimentar que maximize o rendimento físico dos alunos, com base em sua experiência como atleta e promotor da saúde.

### Questão 13

Durante uma aula de Educação Física, a professora Rebeca Andrade orientava a turma numa recreação com brinquedos no pátio da escola. De repente, ele percebeu que um aluno havia levado um pequeno objeto à boca. A criança começou a tossir, ficou com o rosto avermelhado e, rapidamente, não conseguia mais respirar nem emitir qualquer som, caracterizando uma Obstrução Grave das Vias Aéreas por Corpo Estranho (OVACE).

A professora, ao constatar a emergência, posicionou-se rapidamente atrás da criança, ligeiramente ajoelhada devido à altura do aluno, envolveu-a com os braços, localizou a região logo acima do umbigo e realizou compressões abdominais rápidas e firmes, no sentido para dentro e para cima, repetindo o ciclo até que o objeto fosse expelido.

Nesse caso, a técnica aplicada pela professora Rebeca é denominada Manobra de:

- (A) Müller.
- (B) Trendelenburg.
- (C) Heimlich.
- (D) Rautek.

(E) Valsalva.

### Questão 14

A Educação Física escolar, alinhada às Diretrizes Curriculares Nacionais e aos pressupostos da Base Nacional Comum Curricular (BNCC), deve ir além do desenvolvimento das habilidades motoras, atuando como um componente curricular que promove ativamente a Cidadania.

Considere as afirmativas relacionadas à contribuição da Educação Física para a formação cidadã do aluno. Registre V, para verdadeiras, e F, para falsas.

(\_\_ ) A Educação Física contribui significativamente para a promoção da cidadania ao estimular o debate, a gestão democrática de conflitos e a análise crítica das relações de poder no esporte e na mídia, incluindo a elaboração conjunta de regras.

(\_\_ ) Uma abordagem educacional que enfatiza a disciplina estrita e a busca por resultados mensuráveis, instruindo os estudantes a seguir hierarquias rígidas e acatar regras pré-estabelecidas sem questionamento, é a que melhor desenvolve a autonomia e a capacidade de negociação essenciais à formação cidadã plena.

(\_\_ ) A Educação Física contemporânea deve reconhecer e valorizar ativamente a diversidade (étnica, de gênero e de performance) como parte integrante da formação cidadã, fomentando o preconceito e promovendo a inclusão.

Assinale a alternativa com a sequência correta.

- (A) V, F, F.
- (B) V, F, V.
- (C) F, F, F.
- (D) F, V, V.
- (E) V, V, V.

### Questão 15

A professora Helena, responsável pelas turmas dos Anos Finais do Ensino Fundamental, estava desenvolvendo um projeto sobre a iniciação aos esportes de rede e parede (como o voleibol e o badminton).

Após duas semanas de aulas práticas e teóricas, ela percebeu, por meio da aplicação de um instrumento de autoavaliação e da observação sistemática durante os jogos, que a maioria dos estudantes estava com sérias dificuldades no gesto motor fundamental do saque por cima, o que comprometia a fluidez e a motivação nas partidas. Em vez de seguir o plano original e avaliar o desempenho final do grupo, Helena dedicou as aulas subsequentes para promover a correção e o aperfeiçoamento dessa habilidade. Ela utilizou vídeos tutoriais e o espelhamento de movimentos para que os alunos pudessem identificar os próprios erros e recebeu deles pequenos relatórios semanais sobre as tentativas de acerto. A intervenção imediata da professora teve como principal foco a regulação do processo de ensino-aprendizagem, visando a melhoria da técnica

antes da finalização da unidade.

No caso descrito a professora utilizou a avaliação:

- (A) Formativa.
- (B) Diagnóstica.
- (C) Quantitativa.
- (D) Classificatória.
- (E) Somativa.

### Questão 16

A ética no trabalho docente é um conjunto de valores e princípios que orientam a conduta do professor, sendo essencial para garantir a dignidade, o desenvolvimento integral e o bem-estar dos estudantes. Na Educação Física, essa postura se manifesta de forma decisiva na forma como o corpo, a competição, a saúde e a inclusão são tratados.

Considere as assertivas acerca do compromisso ético e legal do professor de Educação Física e identifique as corretas:

I.O dever ético de inclusão exige que o docente adapte os métodos, materiais e regras das atividades (jogos, esportes e práticas corporais) para garantir a participação de todos os estudantes, respeitando sempre as singularidades e os diferentes níveis de desenvolvimento cognitivo e motor.

II.Em contextos de avaliação do desempenho motor em esportes coletivos nos Anos Finais, é eticamente aceitável que o professor utilize critérios exclusivamente técnicos e quantitativos, para determinar a nota final do aluno, desconsiderando variáveis como o esforço individual, a evolução no processo e a atitude de colaboração, pois o foco principal da disciplina é o desenvolvimento da performance motora esportiva.

III.O docente possui o dever ético inalienável de zelar pela segurança e integridade de seus alunos, sendo obrigatória a comunicação formal às autoridades ou órgãos de proteção competentes de qualquer suspeita ou confirmação de negligência, maus-tratos, exploração ou violência, tendo em vista o dever de proteção da criança e do adolescente.

É correto o que se afirma em:

- (A) I e III, apenas.
- (B) I, II e III.
- (C) II e III, apenas.
- (D) I e II, apenas.
- (E) I, apenas.

### Questão 17

A prática regular de atividades físicas está diretamente relacionada à promoção da qualidade de vida, favorecendo aspectos físicos, emocionais e sociais. No ambiente escolar, o professor de Educação Física tem papel fundamental na formação de atitudes positivas em relação ao movimento e ao autocuidado.

Com base nesse contexto, analise as afirmativas abaixo:

I.A atividade física pode contribuir para a redução do estresse, melhoria do humor e fortalecimento das relações interpessoais.

II.O estímulo à prática corporal deve considerar o prazer, a autonomia e a diversidade de interesses dos alunos.

III.O foco do trabalho pedagógico deve restringir-se ao desenvolvimento técnico e ao rendimento físico dos estudantes.

IV.A valorização das experiências corporais inclusivas e cooperativas favorece o bem-estar e o senso de pertencimento do grupo.

É correto o que se afirma em:

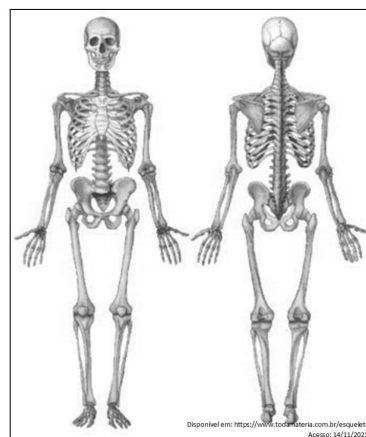
- (A) I, II e IV, apenas.
- (B) I e III, apenas.
- (C) I, II, III e IV.
- (D) II e III, apenas.
- (E) I e IV, apenas.

### Questão 18

"O sistema esquelético humano é o arcabouço rígido que sustenta e protege os tecidos moles do corpo, além de prover um sistema de alavancas para a movimentação e um local para a formação de células sanguíneas (hematopoiese)." (DRAKE, R. L.; VOGL, W.; MITCHELL, A. W. M. Gray's Anatomia para Estudantes. 3. ed. Rio de Janeiro: Elsevier, 2015.).

O esqueleto é tradicionalmente dividido em duas grandes regiões funcionais: o esqueleto axial, que compõe a estrutura central de sustentação do corpo, e o esqueleto apendicular, responsável pelas estruturas que se articulam a essa porção central.

Com base na análise da imagem a seguir, observe a estrutura e a divisão do sistema esquelético humano.



Assinale a alternativa que contém SOMENTE exemplos de ossos que compõem o Esqueleto Axial:

- (A) Vértebra, crânio e esterno.
- (B) Úmero, costela e tíbia.

- (C) Fêmur, clavícula e escápula.
- (D) Falange, metacarpo e patela.
- (E) Rádio, ulna e íliaco.

### Questão 19

A Federação Internacional de Voleibol (FIVB) define parâmetros objetivos sobre a altura oficial da rede e sobre as exigências de posicionamento e rotação dos atletas no momento do saque. Considerando exclusivamente o que estabelece o Regulamento Oficial da FIVB, analise as afirmativas a seguir e registre V, para verdadeiras, e F, para falsas:

(\_\_ ) A altura oficial da rede é medida rigorosamente no centro, devendo ser de 2,43 m no masculino adulto e 2,24 m no feminino adulto, sendo obrigatório que a altura permaneça dentro das tolerâncias previstas ao longo de toda a extensão da rede, sem permitir inclinações que a elevem ou diminuam em qualquer de suas extremidades.

(\_\_ ) A verificação de posição correta é realizada estritamente no instante em que o sacador golpeia a bola, devendo cada jogador da linha de ataque (Posições 4, 3 e 2) estar mais próximo da rede que seu respectivo jogador da linha de defesa (Posições 5, 6 e 1), além de serem obrigatoriamente respeitadas as relações laterais entre jogadores adjacentes de uma mesma linha.

(\_\_ ) Cada equipe pode registrar até dois Líberos na súmula antes do início da partida, conforme permitido pelo Regulamento Oficial da FIVB, desde que ambos atendam às exigências funcionais e não haja alteração posterior dessa quantidade após o início do jogo.

Assinale a alternativa que apresenta a sequência correta:

- (A) F, F, V.
- (B) F, V, V.
- (C) V, V, V.
- (D) V, F, V.
- (E) V, F, F.

### Questão 20

De acordo com as abordagens pedagógicas contemporâneas, a organização da escola centrada no desenvolvimento do educando exige que o Professor de Educação Física adote práticas flexíveis e inclusivas. Considere as assertivas acerca do planejamento e organização escolar voltados a esse processo e identifique as corretas:

I.O planejamento curricular deve ser flexível, permitindo que os conteúdos da Educação Física se integrem a outras áreas do conhecimento por meio de projetos interdisciplinares que respeitem os tempos de maturação e os interesses exploratórios dos estudantes.

II.A avaliação do processo deve ser predominantemente formativa, focando na trajetória individual do aluno, no seu esforço e no seu protagonismo na definição de

desafios, em detrimento da priorização exclusiva de resultados técnicos ou métricas de desempenho final.

III.A organização do espaço e do tempo deve priorizar, desde a Educação Infantil, a padronização de ambientes e a dedicação de tempo estrito à repetição de gestos técnicos de modalidades esportivas específicas, visando à especialização precoce e à obtenção de resultados competitivos.

É correto o que se afirma em:

- (A) I e III, apenas.
- (B) I e II.
- (C) I, II e III.
- (D) I, apenas.
- (E) II e III, apenas.