



CONCURSO PÚBLICO

006. PROVA OBJETIVA

ANALISTA TÉCNICO CIENTÍFICO

ESPECIALIDADE: ENGENHEIRO CIVIL

(OPÇÃO: 006)

- Você recebeu sua folha de respostas, este caderno, contendo 60 questões objetivas, e o caderno de prova discursiva.
- Confira seus dados impressos na capa deste caderno e na folha de respostas.
- Quando for permitido abrir o caderno, verifique se está completo ou se apresenta imperfeições. Caso haja algum problema, informe ao fiscal da sala para a devida substituição deste caderno.
- Leia cuidadosamente todas as questões e escolha a resposta que você considera correta.
- Marque, na folha de respostas, com caneta de tinta preta, a letra correspondente à alternativa que você escolheu.
- A duração das provas objetiva e discursiva é de 5 horas, já incluído o tempo para o preenchimento da folha de respostas e para a transcrição do texto definitivo.
- Só será permitida a saída definitiva da sala e do prédio após transcorridas 3 horas do início das provas.
- Deverão permanecer em cada uma das salas de prova os 3 últimos candidatos, até que o último deles entregue suas provas, assinando termo respectivo.
- Ao sair, você entregará ao fiscal o caderno de prova discursiva, a folha de respostas e este caderno.
- Até que você saia do prédio, todas as proibições e orientações continuam válidas.

AGUARDE A ORDEM DO FISCAL PARA ABRIR ESTE CADERNO.

Nome do candidato

RG

Inscrição

Prédio

Sala

Carteira

CONHECIMENTOS GERAIS

LÍNGUA PORTUGUESA

Leia o texto para responder às questões de **01** a **08**:

Inovação “made in China”

A China ultrapassou a Alemanha e entrou, pela primeira vez, no top 10 do ranking dos países mais inovadores do mundo, conhecido como Índice Global de Inovação (GII, na sigla em inglês). O indicador é compilado e divulgado pela Organização Mundial da Propriedade Intelectual (OMPI), uma das agências da ONU.

Em 2024, o gigante asiático foi o décimo país mais inovador do planeta. A primeira posição segue com a Suíça, que lidera o GIÍ desde 2011. Logo depois aparecem Suécia e EUA. O país latino-americano mais bem posicionado no ranking, composto por 139 países, é o Chile, num intermediário 51º lugar. O Brasil vem logo depois, na 52ª posição.

A entrada da China no top 10 da inovação global é mais um demonstrativo de que Pequim entendeu que o crescimento futuro do PIB depende mais da inovação digital do que da produção em série de bens de consumo que, por serem descartáveis, também podem ser mais facilmente reproduzidos por outros competidores.

Não deixa de ser sintomático que a China passe a figurar na lista dos países mais inovadores do mundo no momento em que a guerra tarifária do presidente dos EUA desordena o fluxo comercial global. Enquanto Trump tem como motivação o passado industrial glorioso dos EUA, a China tenta se antecipar ao futuro.

O país asiático caminha para se tornar o que mais investe em pesquisa e desenvolvimento (P&D) no mundo, e isso em um momento em que os gastos de outras nações nesse segmento perdem força. Pelas projeções que fazem parte do GIÍ, o crescimento dos gastos globais com P&D deve ser de 2,3% neste ano, o percentual mais baixo desde 2010.

Certamente não é coincidência que, em 2024, a China tenha respondido por cerca de um quarto dos pedidos de registro de patentes em todo o mundo, enquanto os pedidos de EUA, Japão e Alemanha, que juntos respondem por cerca de 40% dos registros de patentes globais, tenham caído ligeiramente. A propriedade de patentes está fortemente associada à saúde econômica e ao conhecimento técnico de um país.

Outra área que a China domina é a de número de clusters de inovação (grupo de empresas e fornecedores de um mesmo segmento concentrados em uma determinada região geográfica). Em 2024, havia 24 deles no país asiático, contra 22 nos EUA.

A China tem apostado fortemente na educação, o que explica parte de seu avanço no desenvolvimento de inovações tecnológicas. Exemplo disso é o destaque que o GIÍ dá ao bom desempenho dos estudantes chineses no Programa Internacional de Avaliação de Estudantes (Pisa, na sigla em inglês).

(Editorial. <https://www.estadao.com.br/opiniao>, 23.09.2025. Adaptado)

- 01.** Considerando as informações textuais, conclui-se corretamente que o título do texto remete à ideia de que
- (A) o investimento da China em pesquisa e desenvolvimento mascara as dificuldades que o gigante asiático vem enfrentando para lograr êxito em inovação tecnológica.
 - (B) o registro de patentes globais caiu vertiginosamente em 2024, o que explica a mudança dos investimentos em inovação tecnologia e a ascensão da China nessa área.
 - (C) o novo cenário econômico mundial, decorrente das mudanças tarifárias impostas pelos Estados Unidos, levou a China a criar freios nos investimentos em tecnologia.
 - (D) o alto investimento da China em educação vem convertendo-se em capacidade de inovação tecnológica, ajudando o país a ocupar a décima posição no GIÍ em 2024.
 - (E) o investimento da China em inovação tecnológica segue a tendência mundial em pesquisa e desenvolvimento, equiparando-se ao patamar de EUA, Japão e Alemanha.
- 02.** De acordo com o texto, é coerente concluir que os investimentos da China em inovação tecnológica
- (A) demonstram que a economia desse país tem um impacto tímido no cenário global.
 - (B) revelam a tendência do país de alinhar-se ao passado glorioso dos Estados Unidos.
 - (C) sinalizam que gigante asiático quer reforçar a produção em série de bens de consumo.
 - (D) visam solapar as economias de outras potências mundiais, vistas como concorrentes.
 - (E) mostram sua preocupação com as emergentes transformações na ordem mundial.

03. Considere as passagens:

- O indicador é **compilado** e divulgado pela Organização Mundial da Propriedade Intelectual (OMPI)... (1º parágrafo)
- A **entrada** da China no top 10 da inovação global é mais um demonstrativo... (3º parágrafo)
- Não deixa de ser **sintomático** que a China passe a figurar na lista dos países mais inovadores do mundo... (4º parágrafo)
- ... juntos **respondem** por cerca de 40% dos registros de patentes globais... (6º parágrafo)

Os termos destacados significam, correta e respectivamente:

- (A) convertido; acesso; expressivo; defrontam-se.
- (B) reunido; ingresso; revelador; responsabilizam-se.
- (C) estudado; ensejo; curioso; arregimentam.
- (D) sintetizado; chegada; reiterado; controlam.
- (E) organizado; direito; tendencioso; reputam-se.

04. O termo destacado está empregado em sentido figurado em:

- (A) ... a China passe na lista [...] no momento em que a guerra tarifária do presidente dos EUA desordena o **fluxo** comercial global. (4º parágrafo)
- (B) O **indicador** é compilado e divulgado pela Organização Mundial da Propriedade Intelectual (OMPI), uma das agências da ONU. (1º parágrafo)
- (C) ... (grupo de empresas e fornecedores de um mesmo segmento concentrados em uma determinada **região** geográfica)... (7º parágrafo)
- (D) ... é mais um demonstrativo de que Pequim entendeu que o **crescimento** futuro do PIB depende mais da inovação digital... (3º parágrafo)
- (E) O país latino-americano mais bem posicionado no ranking, composto por 139 países, é o Chile, num **intermediário** 51º lugar. (2º parágrafo)

05. O motivo que justifica o emprego de vírgula na passagem do 1º parágrafo “A China ultrapassou a Alemanha e entrou, pela primeira vez, no top 10 do ranking dos países mais inovadores do mundo...” também se aplica ao seu emprego em:

- (A) A primeira posição segue com a Suíça, que lidera o GII desde 2011. Logo depois aparecem Suécia e EUA. (2º parágrafo)
- (B) ... o crescimento dos gastos globais com P&D deve ser de 2,3% neste ano, o percentual mais baixo desde 2010. (5º parágrafo)
- (C) ... enquanto os pedidos de EUA, Japão e Alemanha, que juntos respondem por cerca de 40% dos registros... (6º parágrafo)
- (D) Certamente não é coincidência que, em 2024, a China tenha respondido por cerca de um quarto dos pedidos... (6º parágrafo)
- (E) O país latino-americano mais bem posicionado no ranking, composto por 139 países, é o Chile... (2º parágrafo)

06. A China _____ garantir a sua _____ ao top 10 do ranking dos países mais inovadores do mundo graças ao seu _____ de desenvolvimento. Por isso, os chineses _____ que não haverá _____ econômica no país.

Em conformidade com a norma-padrão, as lacunas da frase devem ser preenchidas, respectivamente, com:

- (A) pôde ... ascensão ... ritmo ... crêem ... estagnação
- (B) pode... ascensão ... ritmo ... creem ... estaguinação
- (C) pôde ... ascensão ... ritmo ... creem ... estagnação
- (D) pôde ... ascensão ... ritmo ... crêem ... estaguinação
- (E) pode ... ascensão ... ritmo ... crêem ... estagnação

07. Assinale a alternativa em que a figura de linguagem presente no verbo destacado é uma prosopopeia e o pronome destacado expressa sentido demonstrativo.

- (A) Em 2024, **havia 24 deles** no país asiático, contra 22 nos EUA. (7º parágrafo)
- (B) ... O país asiático **caminha** para se tornar **o** que mais investe em pesquisa... (5º parágrafo)
- (C) A primeira posição **segue** com a Suíça, **que** lidera o GII desde 2011. (2º parágrafo)
- (D) ... **podem** ser mais facilmente reproduzidos por **outros** competidores. (3º parágrafo)
- (E) ... o que **explica** parte de **seu** avanço no desenvolvimento de inovações tecnológicas. (8º parágrafo)

08. Considere as passagens:

- A primeira posição segue **com** a Suíça... (2º parágrafo)
- ... o crescimento futuro do PIB depende mais da inovação digital **do que** da produção em série de bens de consumo... (3º parágrafo)
- ... **por** serem descartáveis... (3º parágrafo)
- ... o percentual mais baixo **desde** 2010. (5º parágrafo)
- **Certamente** não é coincidência que, em 2024, a China tenha respondido por cerca de um quarto dos pedidos... (7º parágrafo)

No contexto em que estão empregadas, as expressões destacadas estabelecem, correta e respectivamente, relações de sentido de:

- (A) modo, conformidade, modo, comparação, afirmação.
- (B) posse, comparação, explicação, tempo, intensidade.
- (C) lugar, consequência, causa, comparação, afirmação.
- (D) lugar, conformidade, consequência, meio, intensidade.
- (E) posse, comparação, causa, tempo, afirmação.

Leia o texto para responder às questões de 09 a 13:

O homem da loja vizinha invadiu a sala de aula, gritando que os rapazes do “Lar” lhe tinham roubado um rádio.

O Lar abrigava adolescentes, sem família e sem casa, que acabavam por o abandonar, passado algum tempo, preferindo andar pelas ruas, nas companhias não impostas.

Colérico, o homem insultava-os, derramando toda a raiva armazenada contra os pequenos delinquentes que, volta e meia, se metiam com ele, mais para o enfurecer do que para o roubar. Pelo menos não tínhamos conhecimento de nenhum roubo, na região, que envolvesse os nossos rapazes.

Não faziam um gesto sequer para se defenderem do que o comerciante dizia, limitando-se a olhar para um lado e para o outro, como se estivessem a assistir a um jogo de pingue-pongue. Dei comigo tentando seguir os seus olhares e, quando voltei a atenção para o homem, vi que não tinha ouvido as suas falas finais. Pensei que era um exercício que utilizavam para não se chatearem. Possivelmente, quando eu falava, também olhavam para um nada, num truque anti-chatice. Fiquei furiosa com a descoberta: afinal estava aí a gastar muito do meu tempo, da minha energia, das minhas emoções, e os rapazes desprezavam o que eu dizia!

Voltou-se-me o bom senso a tempo de ouvir o final da revolta do homem da loja.

Prometi-lhe procurar o rádio e devolver-lho, caso o encontrasse, e dei a aula por terminada, no silêncio construído.

(Dina Salústio, “Ele queria tão pouco”. *Momas eram as noites*. 2002. Adaptado)

09. A narradora afirma ter ficado furiosa, porque descobriu que os adolescentes do Lar

- (A) deixavam de se comunicar quando confrontados, em uma clara estratégia para serem respeitosos com os seus interlocutores.
- (B) recorriam ao expediente de olhar para um lugar inespecífico com o intuito de vencer uma situação maçante a que estavam expostos.
- (C) ignoravam seus esforços para torná-los educados, o que lhe exigia tempo, energia e emoções e, além disso, era ofendida verbalmente.
- (D) mentiam para ela e para o homem da loja vizinha, uma vez que os roubos eram comuns e eles já não tinham vergonha desses delitos.
- (E) roubavam o homem da loja vizinha de forma recorrente e, além do mais, importunavam esse senhor, deixando-o em estado de fúria.

10. Considere as passagens:

- O Lar abrigava adolescentes, sem família e sem casa, que acabavam por o abandonar, passado algum tempo, preferindo **andar pelas ruas**, nas companhias não impostas. (2º parágrafo)
- ... como se estivessem a assistir **a um jogo** de pingue-pongue. (4º parágrafo)
- ... e, quando voltei a atenção para o homem, vi que não **tinha ouvido** as suas falas finais. (4º parágrafo)
- **Voltou-se-me** o bom senso a tempo de ouvir o final da revolta do homem da loja. (5º parágrafo)
- Prometi-lhe **procurar** o rádio... (6º parágrafo)

Em conformidade com a norma-padrão, as passagens destacadas podem ser substituídas, respectivamente, por:

- (A) ir às ruas; à uma partida; ouviria; Voltou-se à mim; que procurava.
- (B) ir a ruas; a uma partida; ouvia; Voltou-se à mim; que procuraria.
- (C) ir às ruas; a uma partida; ouvira; Voltou-se a mim; que procuraria.
- (D) ir a ruas; a uma partida; ouviria; Voltou-se a mim; que procurava.
- (E) ir à ruas; à uma partida; ouvira; Voltou-se a mim; que procurarei.

11. Assinale a alternativa que atende à norma-padrão de concordância.

- (A) Gastar meu tempo com os adolescentes eram um tipo de coisa que me deixava bem, e queria que eles gostassem daquilo.
- (B) Haviam, entre o dono da loja e os adolescentes do lar, desentendimentos decorrentes de uma possível situação de roubo.
- (C) Quaisquer pessoas que me vissem naquele momento entenderia facilmente por que eu fiquei tão nervosa de repente.
- (D) As atitudes dos adolescentes para enfurecer o dono da loja eram recorrentes e haviam-se tornado um problema a ele.
- (E) Os sentimentos de raiva armazenado pelo dono da loja vizinha estavam sendo liberado naquele momento de insultos.

12. Considere as frases:

- Era comum que os adolescentes, depois algum tempo, preferissem _____.
- Pensei que era um exercício _____ os adolescentes recorriam para não se chatearem.
- Os adolescentes não faziam nenhum gesto em oposição _____ o comerciante dizia.
- O homem da loja vizinha estava ansioso _____ ter o seu rádio de volta.

Em conformidade com a norma-padrão, as lacunas das frases devem ser preenchidas, respectivamente, com:

- (A) as ruas ao Lar ... a que ... a que ... por
- (B) mais as ruas que o Lar ... com que ... que ... a
- (C) as ruas ao Lar ... por que ... no que ... para
- (D) as ruas do que o Lar ... de que ... do que ... de
- (E) as ruas mais do que o Lar ... que ... que ... em

13. Assinale a alternativa que atende à norma-padrão de colocação pronominal

- (A) O homem da sala tinha exaltado-se porque o tinham roubado.
- (B) Os meninos mantinham-se quietos e aquilo lhes era normal.
- (C) Me roubaram um rádio. Não encontrei-o mais em minha loja.
- (D) O homem agora insultava-os, achando que eles roubaram-no.
- (E) Roubou-se um rádio do homem da loja. Quem pegaria-o ali?

14. Considere a seguinte proposição composta condicional:

Se eu recuso uma proposta de trabalho, então eu perco uma grande oportunidade.

Ela tem como proposição equivalente:

- (A) Se eu perco uma grande oportunidade, então eu recuso uma proposta de trabalho.
- (B) Eu recuso uma proposta de trabalho e perco uma grande oportunidade.
- (C) Eu não recuso uma proposta de trabalho e não perco uma grande oportunidade.
- (D) Eu não recuso uma proposta de trabalho ou eu perco uma grande oportunidade.
- (E) Eu recuso uma proposta de trabalho e não perco uma grande oportunidade.

15. Tem-se a seguinte afirmação.

Leandro é inteligente e Mariana é capaz, ou pelo menos um deles não está interessado.

Uma proposição que corresponde à negação lógica da afirmação dada é:

- (A) Leandro não é inteligente ou Mariana não é capaz, e pelo menos um deles está interessado.
- (B) Leandro não é inteligente e Mariana não é capaz, e os dois estão interessados.
- (C) Leandro não é inteligente e Mariana não é capaz, e pelo menos um deles está interessado.
- (D) Leandro não é inteligente ou Mariana não é capaz, ou os dois estão interessados.
- (E) Leandro não é inteligente ou Mariana não é capaz, e os dois estão interessados.

16. A equipe de trabalho de uma obra é formada por azulejistas, pedreiros, encanadores e eletricitistas. Sobre essa equipe, é verdadeiro que:

- todo azulejista é pedreiro,
- alguns encanadores são também eletricitistas,
- nenhum pedreiro é encanador,
- há eletricitista que é também azulejista.

A partir dessas informações, é necessariamente correto afirmar que

- (A) qualquer azulejista é encanador.
- (B) pelo menos um encanador, que é eletricitista, também é azulejista.
- (C) pelo menos um eletricitista é pedreiro.
- (D) os eletricitistas que são encanadores também são pedreiros.
- (E) não há pedreiro que seja azulejista.

17. Observe as afirmações compostas e o respectivo valor lógico:

I. Se Bruno é bibliotecário, então Aline é arquiteta.

Verdade.

II. Se Eliane é economista, então Carla é cozinheira.

Falsidade.

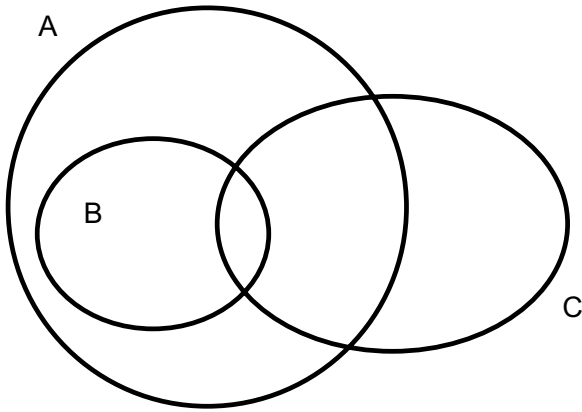
III. Débora é dentista e Bruno é bibliotecário. **Falsidade.**

IV. Carla é cozinheira ou Débora é dentista. **Verdade.**

A partir dessas informações, é necessariamente **verdade** a afirmação

- (A) Ou Carla é cozinheira ou Bruno é bibliotecário.
- (B) Bruno não é bibliotecário ou Aline não é arquiteta.
- (C) Eliane é economista e Aline é arquiteta.
- (D) Se Carla não é cozinheira, então Débora não é dentista.
- (E) Eliane é economista e Débora não é dentista.

18. Considere que cada uma das cinco regiões do diagrama lógico a seguir contém pelo menos um elemento.



A partir das informações obtidas no diagrama, é correto afirmar que

- (A) existe um elemento de C que não é elemento de B e é elemento de A.
- (B) todo elemento de A que é elemento B, não é elemento de C.
- (C) todo elemento de A é também elemento de B.
- (D) existe um elemento de C que pertence a B e não pertence a A.
- (E) se algum elemento de C não é elemento de A, então é elemento de B.
19. Em um grupo com 39 pessoas, encontram-se atletas, estudantes e pessoas com formação superior. Desse grupo, 7 atletas não são estudantes nem possuem formação superior e 14 atletas são estudantes e possuem formação superior ou são estudantes sem formação superior. Dentre os estudantes que não são atletas, o número daqueles que possuem formação superior é o dobro daqueles que não possuem essa formação. Nesse grupo, o número total de estudantes é 26, e o número total de atletas é 23.
- Nesse grupo, o número total de pessoas que são apenas atletas, apenas estudantes ou que apenas tenham formação superior é igual a
- (A) 17.
- (B) 12.
- (C) 15.
- (D) 10.
- (E) 9.

20. A senha para abertura de um cofre deve ser formada por 7 caracteres. Desses caracteres, 2 devem ser letras distintas do alfabeto, escolhidas de A a E, 2 devem ser símbolos distintos, dentre quatro disponíveis, e 3 devem ser algarismos escolhidos de 1 a 5, podendo ou não ser repetidos. Os caracteres de cada um desses grupos (de letras, de símbolos e de algarismos) devem estar juntos, mas os grupos podem ocorrer em qualquer ordem.

Com essas condições, o número de senhas diferentes que podem ser formadas está no intervalo

- (A) 61.000 e 121.000.
- (B) 241.000 e 301.000.
- (C) 181.000 e 241.000.
- (D) 121.000 e 181.000.
- (E) 31.000 e 61.000.

21. Considere que A e B são eventos de um determinado espaço amostral. A probabilidade de ocorrer o evento A é de $1/3$. A probabilidade de ocorrer o evento B, dado que o evento A ocorreu, é de $2/5$. A probabilidade de ocorrer o evento B, dado que o evento A não ocorreu, é de $3/4$.

A probabilidade de ocorrer o evento B é um valor entre:

- (A) 50% e 60%
- (B) 30% e 40%
- (C) 40% e 50%
- (D) 70% e 80%
- (E) 60% e 70%

22. A sequência de números a seguir foi criada com um padrão lógico.

7, 8, 9, 10, 11, 22, 23, 24, 25, 26, 52, 53, 54, 55, 56, 112, 113, 114, 115, 116, ...

Seja A o 28º elemento e B o 37º elemento. O resultado de $B - A$ é igual a

- (A) 1440.
- (B) 1441.
- (C) 1439.
- (D) 1442.
- (E) 1443.

23. Considere a sequência construída com as letras A, B, C e D e com um padrão lógico.

ABCDBC DACDABDABC ABCDBC DACDABDABC ABCDBC DACDABDABC AB ...

Entre a 75ª e a 100ª letras dessa sequência, as letras do bloco DABDA estão no intervalo que vai da

- (A) 87ª à 91ª.
- (B) 90ª à 94ª.
- (C) 77ª à 81ª.
- (D) 84ª à 88ª.
- (E) 93ª à 97ª.

DIREITO ADMINISTRATIVO

24. O Ministério Público do Estado de São Paulo está interessado em imóvel para abrigar a sede do MP no município X. Inexistente próprio estadual que atendesse as necessidades, foi localizado imóvel particular vantajoso para a administração, além de constatada a inviabilidade de competição diante da singularidade do imóvel.

É correto afirmar, de acordo com a previsão da Lei nº 14.133/2021, que a situação narrada retrata hipótese de

- (A) licitação deserta.
- (B) inexigibilidade de licitação.
- (C) licitação dispensada.
- (D) licitação fracassada.
- (E) dispensa de licitação.

25. Assinale a alternativa correta de acordo com a Lei de Improbidade Administrativa, Lei nº 8.429/92.

- (A) Atos de improbidade administrativa que atentam contra os princípios da administração pública são passíveis de sancionamento ainda que não comprovado o enriquecimento ilícito dos agentes públicos.
- (B) A Lei de Improbidade Administrativa é aplicável ao particular que, mesmo não sendo agente público, atue culposamente para a prática do ato de improbidade.
- (C) A Lei de Improbidade Administrativa aplica-se exclusivamente às condutas praticadas por servidores públicos, não havendo previsão de responsabilização de particulares.
- (D) O herdeiro daquele que causar dano ao erário sempre estará sujeito à obrigação de reparação integral do dano causado.
- (E) Os diretores de pessoa jurídica de direito privado responderão de forma objetiva pelo ato de improbidade que venha a ser imputado à pessoa jurídica, ainda que inexistente participação e benefícios diretos.

26. Sobre atos administrativos, assinale a alternativa correta.

- (A) Enquanto o atributo da presunção de legitimidade dos atos administrativos impõe a consideração de que as informações presentes neles são seguras, a presunção de veracidade implica na admissão de conformidade do ato praticado com o ordenamento jurídico.
- (B) A imperatividade, também denominada poder extroverso, consiste na característica não presente em todos os atos administrativos, que permite impor unilateralmente obrigações aos particulares.
- (C) O atributo da autoexecutoriedade, conhecido como poder extroverso, pode ser definido como a presunção de legitimidade da qual é dotado o ato administrativo.
- (D) A tipicidade do ato administrativo é um atributo que transfere ao particular o ônus de provar a ilegalidade do ato administrativo praticado.
- (E) Motivo do ato administrativo é o efeito jurídico e material imediato que será produzido pelo ato administrativo.

DIREITO CONSTITUCIONAL

27. Em um processo administrativo surgiu dúvida acerca do domínio sobre ilha fluvial situada no interior de um estado brasileiro em região não limítrofe ou fronteira com outros países, em rio que banha mais de um Estado da federação e que provém de outro país.

De acordo com o disposto na Constituição Federal, pode-se afirmar que a ilha em questão é considerada bem pertencente

- (A) à União pelo fato de estar situada em rio que banha mais de um Estado da Federação.
- (B) ao Município em que é situada.
- (C) à União pelo fato de estar situada em rio que provém de outro país.
- (D) ao Estado da federação em que é situada.
- (E) aos particulares, não estando caracterizado como bem público.

28. Sobre o tema “Peritos e Intérpretes”, é correto afirmar, de acordo com o que dispõe o Código de Processo Penal, que
- (A) os intérpretes não são equiparados a peritos.
 - (B) as partes podem intervir na nomeação do perito.
 - (C) o perito nomeado pela autoridade judicial será obrigado a aceitar o encargo, sob pena de multa, salvo se apresentar escusa atendível.
 - (D) poderão ser nomeados peritos aqueles que tiverem prestado depoimento no processo ou opinado anteriormente sobre o objeto da perícia.
 - (E) não poderão ser peritos os menores de 25 (vinte e cinco) anos.

CRIMINALÍSTICA

29. “Ato formal de transferência da posse do vestígio, que deve ser documentado com, no mínimo, informações referentes ao número de procedimento e unidade de polícia judiciária relacionada, local de origem, nome de quem transportou o vestígio, código de rastreamento, natureza do exame, tipo do vestígio, protocolo, assinatura e identificação de quem o recebeu”. (Código de Processo Penal, artigo 158-B)
- O texto transcrito refere-se a uma das etapas da cadeia de custódia de rastreamento do vestígio denominada
- (A) Recebimento.
 - (B) Processamento.
 - (C) Transporte.
 - (D) Acondicionamento.
 - (E) Reconhecimento.
30. Sobre o tema exame de corpo de delito e outras perícias previstas no Código de Processo Penal, assinale a alternativa correta.
- (A) O exame de corpo delito deverá ser feito por pelo menos dois peritos oficiais, sob pena de nulidade.
 - (B) O exame de corpo de delito pode ser realizado em qualquer dia da semana, mas somente das 06 às 18 horas.
 - (C) O juiz prolatará sua decisão conforme o laudo pericial, não podendo rejeitá-lo, no todo ou em parte.
 - (D) Tanto os peritos oficiais, quanto os peritos não oficiais prestarão o compromisso de bem e fielmente desempenhar o encargo, a cada perícia realizada.
 - (E) Não sendo possível o exame de corpo de delito, por haverem desaparecido os vestígios, a prova testemunhal poderá suprir-lhe a falta.

31. Em um canteiro de obras devem ser produzidas em betoneiras estacionárias argamassas com traço em massa de materiais secos de 1:3:8 (cimento:cal:areia). As massas específicas do cimento, da cal e da areia são, respectivamente, 1 000 kg/m³, 750 kg/m³ e 1 600 kg/m³.
- Nessas condições, o traço dessa argamassa em volume é
- (A) 1:4:5.
 - (B) 1:3:8.
 - (C) 1:2:5.
 - (D) 1:2:6.
 - (E) 1:4:8.
32. Nos projetos de sistemas de aproveitamento de água de chuva de coberturas para fins não potáveis, um dos parâmetros mínimos para garantir a qualidade de seu uso é que o valor máximo de unidades de turbidez (uT) em todas as amostras levadas a ensaios laboratoriais seja de
- (A) 10 uT.
 - (B) 7 uT.
 - (C) 12 uT.
 - (D) 5 uT.
 - (E) 15 uT.
33. Nos projetos de edificações, quando não for possível executar uma rota acessível entre o estacionamento e acessos, devem ser previstas, em outro local, vagas de estacionamento para pessoas com deficiência e para pessoas idosas, a uma distância máxima até um acesso acessível de
- (A) 35 m.
 - (B) 50 m.
 - (C) 20 m.
 - (D) 75 m.
 - (E) 15 m.
34. Em um levantamento topográfico planimétrico, o rumo da estaca A para a estaca B é S30°36'E. Nessas condições, o azimute à direita do norte desse alinhamento é
- (A) 59°24'.
 - (B) 120°36'
 - (C) 210°36'.
 - (D) 149°24'.
 - (E) 30°36'.

35. Na caracterização das propriedades de resistência de um lote de madeira, adquirido para a construção de uma estrutura, obteve-se o valor de 25 MPa de resistência à compressão paralela às fibras, com teor de umidade de 20%.

O valor dessa resistência corrigido para o teor de umidade de 12% é

- (A) 24 MPa.
(B) 28 MPa.
(C) 37 MPa.
(D) 40 MPa.
(E) 31 MPa.
36. Na instalação de esquadrias em uma edificação residencial, o dispositivo utilizado para travar as folhas de portas ou janelas por meio da movimentação de hastes é denominado
- (A) grapa.
(B) gaxeta.
(C) cremona.
(D) dobradiça.
(E) pivô.
37. Na construção de uma estrada foi retirada uma amostra de solo com 390 g de massa e volume de 240 cm^3 . Após secagem em estufa, a amostra apresentou massa de 312 g.
- Se a massa específica da água é $1,00 \text{ g/cm}^3$ e a dos sólidos é $2,60 \text{ g/cm}^3$, o grau de saturação da amostra é:
- (A) 65%
(B) 42%
(C) 54%
(D) 60%
(E) 35%
38. No dimensionamento de uma sapata de fundação, para sustentar um pilar com carga vertical permanente de 600 kN, deve-se considerar o peso próprio da sapata ou, no mínimo,
- (A) 15 kN.
(B) 60 kN.
(C) 45 kN.
(D) 30 kN.
(E) 90 kN.

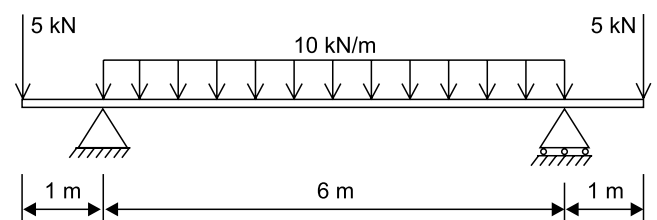
39. No projeto de um muro de arrimo de concreto armado submetido ao momento fletor característico de 220 kNm, proveniente da ação do empuxo horizontal de uma encosta, a estabilidade do muro em relação ao tombamento é garantida se, no dimensionamento, for considerado o momento fletor de cálculo mínimo de

- (A) 330 kNm.
(B) 440 kNm.
(C) 600 kNm.
(D) 308 kNm.
(E) 264 kNm.

40. No dimensionamento das peças de uma estrutura de madeira, utilizou-se o valor médio do módulo de elasticidade na compressão, medido na direção paralela às fibras da madeira, de 20 GPa, a 12% de umidade. Na falta de determinação experimental específica, permite-se utilizar valor médio do módulo de elasticidade na compressão na direção perpendicular às fibras da madeira, de

- (A) 0,75 GPa.
(B) 1,50 GPa.
(C) 1,25 GPa.
(D) 0,50 GPa.
(E) 1,00 GPa.

41. A viga biapoiada da figura está submetida a uma carga uniformemente distribuída de 10 kN/m em todo o seu vão de 6 m entre os apoios, e a uma carga concentrada de 5 kN em cada extremidade dos balanços:



(Arquivo pessoal; imagem usada com autorização)

O carregamento aplicado gera o momento fletor máximo que traciona as fibras inferiores da viga de

- (A) 40 kNm.
(B) 30 kNm.
(C) 15 kNm.
(D) 20 kNm.
(E) 25 kNm.

- 42.** Considere o dimensionamento de uma viga de concreto armado de seção transversal retangular para as combinações das ações normais no estado limite último e para o momento fletor de cálculo de 80 kNm. Nessas condições, obteve-se, para a viga, a área de armadura de flexão de 4,0 cm² de aço CA50.
- O braço de alavanca utilizado no dimensionamento entre a resultante das forças de compressão e de tração na flexão é
- (A) 36 cm.
(B) 46 cm.
(C) 40 cm.
(D) 50 cm.
(E) 62 cm.
- 43.** Na construção de um edifício de múltiplos pavimentos com 18 m de altura, montado com elementos pré-moldados de concreto executados industrialmente, sem encunhamento de outros elementos, o deslocamento global horizontal máximo permitido da estrutura em combinação frequente das ações é
- (A) 25 mm.
(B) 30 mm.
(C) 15 mm.
(D) 20 mm.
(E) 10 mm.
- 44.** No projeto das instalações hidráulicas de água fria de um edifício, previu-se a instalação de uma rede hidráulica com 2 registros de gaveta, 6 cotovelos e 4 tês de passagem direta, cujos comprimentos equivalentes são, respectivamente, 0,40 m, 0,90 m e 1,20 m, além de 14 m de tubulação.
- Se a pressão à montante da rede é 10,30 mca e a perda de carga unitária é 0,020 mca/m, a pressão à jusante da rede é
- (A) 7,80 mca.
(B) 9,80 mca.
(C) 8,40 mca.
(D) 8,60 mca.
(E) 10,60 mca.
- 45.** No dimensionamento das instalações elétricas prediais de baixa tensão, a capacidade de corrente de um circuito com tensão de 220 V a dois fios, que deve alimentar um forno com carga resistiva de potência igual a 9900 W, é
- (A) 30 A.
(B) 81 A.
(C) 54 A.
(D) 45 A.
(E) 27 A.
- 46.** Na execução de camadas de reforço do subleito, sub-base e base de pavimentos, com agregado reciclado de resíduo sólido da construção civil, em obras de pavimentação de estradas, a espessura máxima permitida de cada camada individual acabada é
- (A) 50 cm.
(B) 10 cm.
(C) 40 cm.
(D) 30 cm.
(E) 20 cm.
- 47.** Para orçar o assentamento do metro quadrado de revestimento de piso cerâmico em uma residência, são necessários os seguintes insumos: 0,30 h de assentador ladrilhista (R\$ 20,00/h), 0,50 h de servente (R\$ 14,00/h), 4,0 kg de argamassa pré-fabricada (R\$ 1,50/kg), 0,50 kg de argamassa pré-fabricada para rejuntamento (R\$ 6,00/kg) e 1,05 m² de piso cerâmico (R\$ 80,00/m²).
- Considerando a incidência de 120% de encargos sociais e trabalhistas, e 25% de BDI do empreiteiro, o preço do metro quadrado desse revestimento é
- (A) R\$ 152,00.
(B) R\$ 132,00.
(C) R\$ 144,00.
(D) R\$ 138,00.
(E) R\$ 120,00.
- 48.** Para a construção de um galpão comercial, foram previstos R\$ 250.000,00 de custos diretos e R\$ 10.000,00 de custos indiretos, e o pagamento de 6% de impostos.
- Considerando que o lucro pretendido na comercialização do galpão é 14%, o BDI praticado pela construtora é:
- (A) 30%
(B) 20%
(C) 25%
(D) 35%
(E) 40%

49. Segundo a Lei Federal nº 6.766/1979, que dispõe sobre o parcelamento do solo urbano, salvo se atendidas exigências específicas das autoridades competentes, o parcelamento do solo somente será permitido, entre outros requisitos, se a declividade do terreno não atingir o percentual máximo de:

- (A) 15%
- (B) 25%
- (C) 30%
- (D) 10%
- (E) 20%

50. Segundo a Lei Federal nº 14.133/2021, para que uma proposta não seja desclassificada por ser considerada inexequível na fase de julgamento do processo licitatório de execução de obras e serviços de engenharia, o valor percentual mínimo da proposta, em relação ao valor orçado pela Administração, deve ser de:

- (A) 85%
- (B) 80%
- (C) 75%
- (D) 55%
- (E) 60%

51. Segundo a Lei Federal nº 14.133/2021, a modalidade de licitação obrigatória para aquisição de bens e serviços comuns, cujo critério de julgamento poderá ser o de menor preço ou o de maior desconto, é denominada

- (A) concorrência.
- (B) pregão.
- (C) concurso.
- (D) leilão.
- (E) diálogo competitivo.

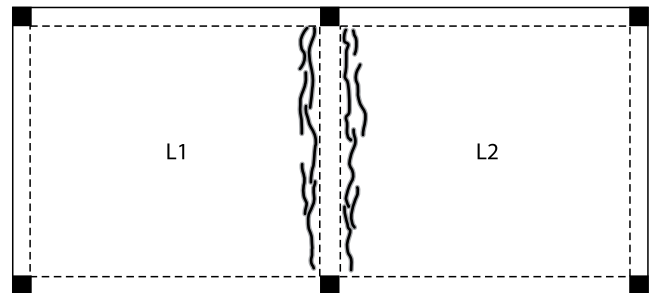
52. Conforme a Lei Federal nº 14.133/2021, em situações normais de ordens pública e ambiental, o contratado terá direito à extinção do contrato administrativo de execução de obras públicas, entre outros motivos, se houver repetidas suspensões de execução do contrato por ordem escrita da Administração que totalizem

- (A) 30 dias úteis.
- (B) 45 dias úteis.
- (C) 75 dias úteis.
- (D) 90 dias úteis.
- (E) 60 dias úteis.

53. Para garantir segurança e saúde no trabalho na indústria da construção, o deslocamento vertical máximo de pessoas na obra, a partir do qual se deve instalar elevador de passageiros, é

- (A) 8 m.
- (B) 20 m.
- (C) 10 m.
- (D) 12 m.
- (E) 15 m.

54. Considere as fissuras abertas nas lajes de concreto armado L1 e L2 da figura a seguir:



(Arquivo pessoal; imagem usada com autorização)

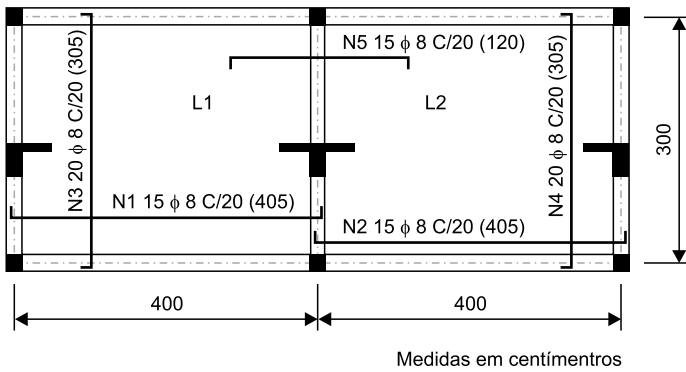
Essas fissuras são manifestações da patologia que denotam insuficiência de armadura

- (A) de flexão que traciona as fibras superiores das lajes.
- (B) de flexão que traciona as fibras inferiores das lajes.
- (C) para resistir aos esforços cortantes entre as duas lajes.
- (D) para resistir aos efeitos dos momentos volventes entre as duas lajes.
- (E) de flexão para resistir aos efeitos da compressão nas faces superiores das lajes.

55. Nas ações de manutenção preventiva dos sistemas prediais de água fria, a verificação da estanqueidade das peças hidráulicas de utilização deve ser feita com periodicidade máxima

- (A) trimestral.
- (B) quadrimestral.
- (C) semestral.
- (D) bimestral.
- (E) mensal.

56. Considere a planta de detalhamento das armaduras de flexão das lajes da figura a seguir, armadas com barras de aço CA50.



(Arquivo pessoal; imagem usada com autorização)

Se as massas lineares nominais das barras de aço com diâmetros 8 mm e 10 mm são, respectivamente, 0,40 kg/m e 0,60 kg/m, o consumo de aço utilizado para a armação das lajes L1 e L2 é

- (A) 104,10 kg.
(B) 108,20 kg.
(C) 105,70 kg.
(D) 100,80 kg.
(E) 110,40 kg.
57. Segundo a norma da ABNT NBR 13.752/2024, nos procedimentos de *perícias de engenharia na construção civil* a serem realizadas por profissionais habilitados, o desgaste da construção ou de suas partes, em consequência de seu envelhecimento natural, em condições normais de utilização e manutenção, é denominado
- (A) decrepitude.
(B) anomalia endógena.
(C) anomalia exógena.
(D) disrupção.
(E) obsolescência.
58. Conforme o Decreto Estadual nº 69.118/2024, as edificações e áreas de risco devem ser classificadas quanto à quantidade de carga de incêndio, avaliada em MJ/m².
- As edificações classificadas de potencial de risco baixo são aquelas cujo valor da carga de incêndio máxima é
- (A) 800 MJ/m².
(B) 500 MJ/m².
(C) 200 MJ/m².
(D) 300 MJ/m².
(E) 1200 MJ/m².

59. Para garantir que as edificações ofereçam condições adequadas de saúde para a população, o Decreto Estadual nº 12.342/1978 define habitação de interesse social, a habitação que integra conjuntos habitacionais, construída por entidades públicas de administração direta ou indireta ou a habitação construída sob responsabilidade do proprietário segundo projetos-tipo elaborados pelo Poder Público Municipal, em ambos os casos, com área máxima de

- (A) 70 m².
(B) 50 m².
(C) 60 m².
(D) 40 m².
(E) 30 m².
60. No programa computacional de desenho técnico AutoCAD, o comando que cria cópias ordenadas de um objeto selecionado de forma retangular ou polar é denominado:
- (A) ARRAY
(B) COPY
(C) OFFSET
(D) MIRROR
(E) LEADER

