



CONCURSO PÚBLICO

004. PROVA OBJETIVA

ANALISTA TÉCNICO CIENTÍFICO

ESPECIALIDADE: **ECONOMISTA**

(OPÇÃO: 004)

- Você recebeu sua folha de respostas, este caderno, contendo 60 questões objetivas, e o caderno de prova discursiva.
- Confira seus dados impressos na capa deste caderno e na folha de respostas.
- Quando for permitido abrir o caderno, verifique se está completo ou se apresenta imperfeições. Caso haja algum problema, informe ao fiscal da sala para a devida substituição deste caderno.
- Leia cuidadosamente todas as questões e escolha a resposta que você considera correta.
- Marque, na folha de respostas, com caneta de tinta preta, a letra correspondente à alternativa que você escolheu.
- A duração das provas objetiva e discursiva é de 5 horas, já incluído o tempo para o preenchimento da folha de respostas e para a transcrição do texto definitivo.
- Só será permitida a saída definitiva da sala e do prédio após transcorridas 3 horas do início das provas.
- Deverão permanecer em cada uma das salas de prova os 3 últimos candidatos, até que o último deles entregue suas provas, assinando termo respectivo.
- Ao sair, você entregará ao fiscal o caderno de prova discursiva, a folha de respostas e este caderno.
- Até que você saia do prédio, todas as proibições e orientações continuam válidas.

AGUARDE A ORDEM DO FISCAL PARA ABRIR ESTE CADERNO.

Nome do candidato

RG

Inscrição

Prédio

Sala

Carteira

CONHECIMENTOS GERAIS

LÍNGUA PORTUGUESA

Leia o texto para responder às questões de **01** a **08**:

Inovação “made in China”

A China ultrapassou a Alemanha e entrou, pela primeira vez, no top 10 do ranking dos países mais inovadores do mundo, conhecido como Índice Global de Inovação (GII, na sigla em inglês). O indicador é compilado e divulgado pela Organização Mundial da Propriedade Intelectual (OMPI), uma das agências da ONU.

Em 2024, o gigante asiático foi o décimo país mais inovador do planeta. A primeira posição segue com a Suíça, que lidera o GII desde 2011. Logo depois aparecem Suécia e EUA. O país latino-americano mais bem posicionado no ranking, composto por 139 países, é o Chile, num intermediário 51º lugar. O Brasil vem logo depois, na 52ª posição.

A entrada da China no top 10 da inovação global é mais um demonstrativo de que Pequim entendeu que o crescimento futuro do PIB depende mais da inovação digital do que da produção em série de bens de consumo que, por serem descartáveis, também podem ser mais facilmente reproduzidos por outros competidores.

Não deixa de ser sintomático que a China passe a figurar na lista dos países mais inovadores do mundo no momento em que a guerra tarifária do presidente dos EUA desordena o fluxo comercial global. Enquanto Trump tem como motivação o passado industrial glorioso dos EUA, a China tenta se antecipar ao futuro.

O país asiático caminha para se tornar o que mais investe em pesquisa e desenvolvimento (P&D) no mundo, e isso em um momento em que os gastos de outras nações nesse segmento perdem força. Pelas projeções que fazem parte do GII, o crescimento dos gastos globais com P&D deve ser de 2,3% neste ano, o percentual mais baixo desde 2010.

Certamente não é coincidência que, em 2024, a China tenha respondido por cerca de um quarto dos pedidos de registro de patentes em todo o mundo, enquanto os pedidos de EUA, Japão e Alemanha, que juntos respondem por cerca de 40% dos registros de patentes globais, tenham caído ligeiramente. A propriedade de patentes está fortemente associada à saúde econômica e ao conhecimento técnico de um país.

Outra área que a China domina é a de número de clusters de inovação (grupo de empresas e fornecedores de um mesmo segmento concentrados em uma determinada região geográfica). Em 2024, havia 24 deles no país asiático, contra 22 nos EUA.

A China tem apostado fortemente na educação, o que explica parte de seu avanço no desenvolvimento de inovações tecnológicas. Exemplo disso é o destaque que o GII dá ao bom desempenho dos estudantes chineses no Programa Internacional de Avaliação de Estudantes (Pisa, na sigla em inglês).

(Editorial. <https://www.estadao.com.br/opiniao>, 23.09.2025. Adaptado)

- 01.** Considerando as informações textuais, conclui-se corretamente que o título do texto remete à ideia de que
- (A) o alto investimento da China em educação vem convertendo-se em capacidade de inovação tecnológica, ajudando o país a ocupar a décima posição no GII em 2024.
 - (B) o registro de patentes globais caiu vertiginosamente em 2024, o que explica a mudança dos investimentos em inovação tecnologia e a ascensão da China nessa área.
 - (C) o novo cenário econômico mundial, decorrente das mudanças tarifárias impostas pelos Estados Unidos, levou a China a criar freios nos investimentos em tecnologia.
 - (D) o investimento da China em inovação tecnológica segue a tendência mundial em pesquisa e desenvolvimento, equiparando-se ao patamar de EUA, Japão e Alemanha.
 - (E) o investimento da China em pesquisa e desenvolvimento mascara as dificuldades que o gigante asiático vem enfrentando para lograr êxito em inovação tecnológica.
- 02.** De acordo com o texto, é coerente concluir que os investimentos da China em inovação tecnológica
- (A) revelam a tendência do país de alinhar-se ao passado glorioso dos Estados Unidos.
 - (B) mostram sua preocupação com as emergentes transformações na ordem mundial.
 - (C) visam solapar as economias de outras potências mundiais, vistas como concorrentes.
 - (D) demonstram que a economia desse país tem um impacto tímido no cenário global.
 - (E) sinalizam que gigante asiático quer reforçar a produção em série de bens de consumo.

03. Considere as passagens:

- O indicador é **compilado** e divulgado pela Organização Mundial da Propriedade Intelectual (OMPI)... (1º parágrafo)
- A **entrada** da China no top 10 da inovação global é mais um demonstrativo... (3º parágrafo)
- Não deixa de ser **sintomático** que a China passe a figurar na lista dos países mais inovadores do mundo... (4º parágrafo)
- ... juntos **respondem** por cerca de 40% dos registros de patentes globais... (6º parágrafo)

Os termos destacados significam, correta e respectivamente:

- (A) organizado; direito; tendencioso; reputam-se.
- (B) sintetizado; chegada; reiterado; controlam.
- (C) estudado; ensejo; curioso; arregimentam.
- (D) reunido; ingresso; revelador; responsabilizam-se.
- (E) convertido; acesso; expressivo; defrontam-se.

04. O termo destacado está empregado em sentido figurado em:

- (A) O país latino-americano mais bem posicionado no ranking, composto por 139 países, é o Chile, num **intermediário** 51º lugar. (2º parágrafo)
- (B) ... (grupo de empresas e fornecedores de um mesmo segmento concentrados em uma determinada **região** geográfica)... (7º parágrafo)
- (C) O **indicador** é compilado e divulgado pela Organização Mundial da Propriedade Intelectual (OMPI), uma das agências da ONU. (1º parágrafo)
- (D) ... é mais um demonstrativo de que Pequim entendeu que o **crescimento** futuro do PIB depende mais da inovação digital... (3º parágrafo)
- (E) ... a China passe na lista [...] no momento em que a guerra tarifária do presidente dos EUA desordena o **fluxo** comercial global. (4º parágrafo)

05. O motivo que justifica o emprego de vírgula na passagem do 1º parágrafo “A China ultrapassou a Alemanha e entrou, pela primeira vez, no top 10 do ranking dos países mais inovadores do mundo...” também se aplica ao seu emprego em:

- (A) O país latino-americano mais bem posicionado no ranking, composto por 139 países, é o Chile... (2º parágrafo)
- (B) ... enquanto os pedidos de EUA, Japão e Alemanha, que juntos respondem por cerca de 40% dos registros... (6º parágrafo)
- (C) Certamente não é coincidência que, em 2024, a China tenha respondido por cerca de um quarto dos pedidos... (6º parágrafo)
- (D) A primeira posição segue com a Suíça, que lidera o GII desde 2011. Logo depois aparecem Suécia e EUA. (2º parágrafo)
- (E) ... o crescimento dos gastos globais com P&D deve ser de 2,3% neste ano, o percentual mais baixo desde 2010. (5º parágrafo)

06. A China _____ garantir a sua _____ ao top 10 do ranking dos países mais inovadores do mundo graças ao seu _____ de desenvolvimento. Por isso, os chineses _____ que não haverá _____ econômica no país.

Em conformidade com a norma-padrão, as lacunas da frase devem ser preenchidas, respectivamente, com:

- (A) pôde ... ascensão ... ritmo ... crêem ... estagnação
- (B) pôde ... ascensão ... ritmo ... creem ... estagnação
- (C) pode... ascensão ... ritmo ... creem ... estagnação
- (D) pôde ... ascensão ... ritmo ... crêem ... estagnação
- (E) pode ... ascensão ... ritmo ... crêem ... estagnação

07. Assinale a alternativa em que a figura de linguagem presente no verbo destacado é uma prosopopeia e o pronome destacado expressa sentido demonstrativo.

- (A) A primeira posição **segue** com a Suíça, **que** lidera o GII desde 2011. (2º parágrafo)
- (B) Em 2024, **havia** 24 **deles** no país asiático, contra 22 nos EUA. (7º parágrafo)
- (C) ... o que **explica** parte de **seu** avanço no desenvolvimento de inovações tecnológicas. (8º parágrafo)
- (D) ... O país asiático **caminha** para se tornar **o** que mais investe em pesquisa... (5º parágrafo)
- (E) ... **podem** ser mais facilmente reproduzidos por **outros** competidores. (3º parágrafo)

08. Considere as passagens:

- A primeira posição segue **com** a Suíça... (2º parágrafo)
- ... o crescimento futuro do PIB depende mais da inovação digital **do que** da produção em série de bens de consumo... (3º parágrafo)
- ... **por** serem descartáveis... (3º parágrafo)
- ... o percentual mais baixo **desde** 2010. (5º parágrafo)
- **Certamente** não é coincidência que, em 2024, a China tenha respondido por cerca de um quarto dos pedidos... (7º parágrafo)

No contexto em que estão empregadas, as expressões destacadas estabelecem, correta e respectivamente, relações de sentido de:

- (A) posse, comparação, explicação, tempo, intensidade.
- (B) lugar, conformidade, consequência, meio, intensidade.
- (C) lugar, consequência, causa, comparação, afirmação.
- (D) modo, conformidade, modo, comparação, afirmação.
- (E) posse, comparação, causa, tempo, afirmação.

Leia o texto para responder às questões de 09 a 13:

O homem da loja vizinha invadiu a sala de aula, gritando que os rapazes do “Lar” lhe tinham roubado um rádio.

O Lar abrigava adolescentes, sem família e sem casa, que acabavam por o abandonar, passado algum tempo, preferindo andar pelas ruas, nas companhias não impostas.

Colérico, o homem insultava-os, derramando toda a raiva armazenada contra os pequenos delinquentes que, volta e meia, se metiam com ele, mais para o enfurecer do que para o roubar. Pelo menos não tínhamos conhecimento de nenhum roubo, na região, que envolvesse os nossos rapazes.

Não faziam um gesto sequer para se defenderem do que o comerciante dizia, limitando-se a olhar para um lado e para o outro, como se estivessem a assistir a um jogo de pingue-pongue. Dei comigo tentando seguir os seus olhares e, quando voltei a atenção para o homem, vi que não tinha ouvido as suas falas finais. Pensei que era um exercício que utilizavam para não se chatearem. Possivelmente, quando eu falava, também olhavam para um nada, num truque anti-chatice. Fiquei furiosa com a descoberta: afinal estava aí a gastar muito do meu tempo, da minha energia, das minhas emoções, e os rapazes desprezavam o que eu dizia!

Voltou-se-me o bom senso a tempo de ouvir o final da revolta do homem da loja.

Prometi-lhe procurar o rádio e devolver-lho, caso o encontrasse, e dei a aula por terminada, no silêncio construído.

(Dina Salústio, “Ele queria tão pouco”. *Momas eram as noites*. 2002. Adaptado)

09. A narradora afirma ter ficado furiosa, porque descobriu que os adolescentes do Lar

- (A) deixavam de se comunicar quando confrontados, em uma clara estratégia para serem respeitosos com os seus interlocutores.
- (B) recorriam ao expediente de olhar para um lugar inespecífico com o intuito de vencer uma situação maçante a que estavam expostos.
- (C) roubavam o homem da loja vizinha de forma recorrente e, além do mais, importunavam esse senhor, deixando-o em estado de fúria.
- (D) mentiam para ela e para o homem da loja vizinha, uma vez que os roubos eram comuns e eles já não tinham vergonha desses delitos.
- (E) ignoravam seus esforços para torná-los educados, o que lhe exigia tempo, energia e emoções e, além disso, era ofendida verbalmente.

10. Considere as passagens:

- O Lar abrigava adolescentes, sem família e sem casa, que acabavam por o abandonar, passado algum tempo, preferindo **andar pelas ruas**, nas companhias não impostas. (2º parágrafo)
- ... como se estivessem a assistir **a um jogo** de pingue-pongue. (4º parágrafo)
- ... e, quando voltei a atenção para o homem, vi que não **tinha ouvido** as suas falas finais. (4º parágrafo)
- **Voltou-se-me** o bom senso a tempo de ouvir o final da revolta do homem da loja. (5º parágrafo)
- Prometi-lhe **procurar** o rádio... (6º parágrafo)

Em conformidade com a norma-padrão, as passagens destacadas podem ser substituídas, respectivamente, por:

- (A) ir às ruas; a uma partida; ouvira; Voltou-se a mim; que procuraria.
- (B) ir à ruas; à uma partida; ouvira; Voltou-se a mim; que procurarei.
- (C) ir a ruas; a uma partida; ouvia; Voltou-se à mim; que procuraria.
- (D) ir a ruas; a uma partida; ouviria; Voltou-se a mim; que procurava.
- (E) ir às ruas; à uma partida; ouviria; Voltou-se à mim; que procurava.

11. Assinale a alternativa que atende à norma-padrão de concordância.

- (A) Gastar meu tempo com os adolescentes eram um tipo de coisa que me deixava bem, e queria que eles gostassem daquilo.
- (B) Os sentimentos de raiva armazenado pelo dono da loja vizinha estavam sendo liberado naquele momento de insultos.
- (C) As atitudes dos adolescentes para enfurecer o dono da loja eram recorrentes e haviam-se tornado um problema a ele.
- (D) Quaisquer pessoas que me vissem naquele momento entenderia facilmente por que eu fiquei tão nervosa de repente.
- (E) Haviam, entre o dono da loja e os adolescentes do lar, desentendimentos decorrentes de uma possível situação de roubo.

12. Considere as frases:

- Era comum que os adolescentes, depois algum tempo, preferissem _____.
- Pensei que era um exercício _____ os adolescentes recorriam para não se chatearem.
- Os adolescentes não faziam nenhum gesto em oposição _____ o comerciante dizia.
- O homem da loja vizinha estava ansioso _____ ter o seu rádio de volta.

Em conformidade com a norma-padrão, as lacunas das frases devem ser preenchidas, respectivamente, com:

- (A) as ruas ao Lar ... por que ... no que ... para
- (B) as ruas mais do que o Lar ... que ... que ... em
- (C) as ruas do que o Lar ... de que ... do que ... de
- (D) as ruas ao Lar ... a que ... a que ... por
- (E) mais as ruas que o Lar ... com que ... que ... a

13. Assinale a alternativa que atende à norma-padrão de colocação pronominal

- (A) O homem da sala tinha exaltado-se porque o tinham roubado.
- (B) Os meninos mantinham-se quietos e aquilo lhes era normal.
- (C) Me roubaram um rádio. Não encontrei-o mais em minha loja.
- (D) O homem agora insultava-os, achando que eles roubaram-no.
- (E) Roubou-se um rádio do homem da loja. Quem pegaria-o ali?

RACIOCÍNIO LÓGICO

14. Considere a seguinte proposição composta condicional:

Se eu recuso uma proposta de trabalho, então eu perco uma grande oportunidade.

Ela tem como proposição equivalente:

- (A) Eu não recuso uma proposta de trabalho ou eu perco uma grande oportunidade.
- (B) Eu não recuso uma proposta de trabalho e não perco uma grande oportunidade.
- (C) Eu recuso uma proposta de trabalho e não perco uma grande oportunidade.
- (D) Eu recuso uma proposta de trabalho e perco uma grande oportunidade.
- (E) Se eu perco uma grande oportunidade, então eu recuso uma proposta de trabalho.

15. Tem-se a seguinte afirmação.

Leandro é inteligente e Mariana é capaz, ou pelo menos um deles não está interessado.

Uma proposição que corresponde à negação lógica da afirmação dada é:

- (A) Leandro não é inteligente ou Mariana não é capaz, e pelo menos um deles está interessado.
- (B) Leandro não é inteligente e Mariana não é capaz, e pelo menos um deles está interessado.
- (C) Leandro não é inteligente e Mariana não é capaz, e os dois estão interessados.
- (D) Leandro não é inteligente ou Mariana não é capaz, ou os dois estão interessados.
- (E) Leandro não é inteligente ou Mariana não é capaz, e os dois estão interessados.

16. A equipe de trabalho de uma obra é formada por azulejistas, pedreiros, encanadores e eletricitas. Sobre essa equipe, é verdadeiro que:

- todo azulejista é pedreiro,
- alguns encanadores são também eletricitas,
- nenhum pedreiro é encanador,
- há eletricista que é também azulejista.

A partir dessas informações, é necessariamente correto afirmar que

- (A) não há pedreiro que seja azulejista.
- (B) os eletricitas que são encanadores também são pedreiros.
- (C) qualquer azulejista é encanador.
- (D) pelo menos um eletricista é pedreiro.
- (E) pelo menos um encanador, que é eletricista, também é azulejista.

17. Observe as afirmações compostas e o respectivo valor lógico:

I. Se Bruno é bibliotecário, então Aline é arquiteta.
Verdade.

II. Se Eliane é economista, então Carla é cozinheira.
Falsidade.

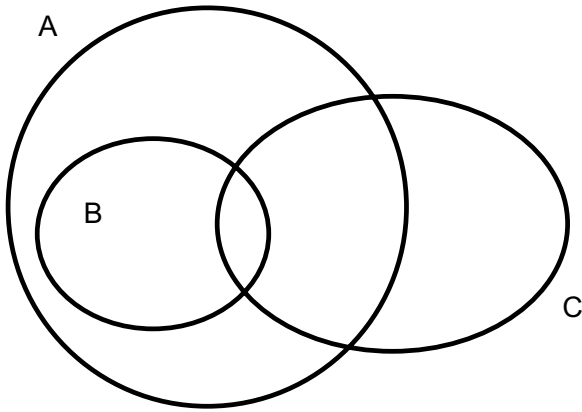
III. Débora é dentista e Bruno é bibliotecário. **Falsidade.**

IV. Carla é cozinheira ou Débora é dentista. **Verdade.**

A partir dessas informações, é necessariamente **verdade** a afirmação

- (A) Eliane é economista e Aline é arquiteta.
- (B) Eliane é economista e Débora não é dentista.
- (C) Se Carla não é cozinheira, então Débora não é dentista.
- (D) Ou Carla é cozinheira ou Bruno é bibliotecário.
- (E) Bruno não é bibliotecário ou Aline não é arquiteta.

18. Considere que cada uma das cinco regiões do diagrama lógico a seguir contém pelo menos um elemento.



A partir das informações obtidas no diagrama, é correto afirmar que

- (A) todo elemento de A é também elemento de B.
- (B) se algum elemento de C não é elemento de A, então é elemento de B.
- (C) existe um elemento de C que não é elemento de B e é elemento de A.
- (D) todo elemento de A que é elemento B, não é elemento de C.
- (E) existe um elemento de C que pertence a B e não pertence a A.
19. Em um grupo com 39 pessoas, encontram-se atletas, estudantes e pessoas com formação superior. Desse grupo, 7 atletas não são estudantes nem possuem formação superior e 14 atletas são estudantes e possuem formação superior ou são estudantes sem formação superior. Dentre os estudantes que não são atletas, o número daqueles que possuem formação superior é o dobro daqueles que não possuem essa formação. Nesse grupo, o número total de estudantes é 26, e o número total de atletas é 23.
- Nesse grupo, o número total de pessoas que são apenas atletas, apenas estudantes ou que apenas tenham formação superior é igual a
- (A) 12.
- (B) 10.
- (C) 9.
- (D) 15.
- (E) 17.

20. A senha para abertura de um cofre deve ser formada por 7 caracteres. Desses caracteres, 2 devem ser letras distintas do alfabeto, escolhidas de A a E, 2 devem ser símbolos distintos, dentre quatro disponíveis, e 3 devem ser algarismos escolhidos de 1 a 5, podendo ou não ser repetidos. Os caracteres de cada um desses grupos (de letras, de símbolos e de algarismos) devem estar juntos, mas os grupos podem ocorrer em qualquer ordem.
- Com essas condições, o número de senhas diferentes que podem ser formadas está no intervalo
- (A) 121.000 e 181.000.
(B) 61.000 e 121.000.
(C) 31.000 e 61.000.
(D) 181.000 e 241.000.
(E) 241.000 e 301.000.
21. Considere que A e B são eventos de um determinado espaço amostral. A probabilidade de ocorrer o evento A é de $1/3$. A probabilidade de ocorrer o evento B, dado que o evento A ocorreu, é de $2/5$. A probabilidade de ocorrer o evento B, dado que o evento A não ocorreu, é de $3/4$.
- A probabilidade de ocorrer o evento B é um valor entre:
- (A) 50% e 60%
(B) 60% e 70%
(C) 30% e 40%
(D) 40% e 50%
(E) 70% e 80%
22. A sequência de números a seguir foi criada com um padrão lógico.
- 7, 8, 9, 10, 11, 22, 23, 24, 25, 26, 52, 53, 54, 55, 56, 112, 113, 114, 115, 116, ...
- Seja A o 28º elemento e B o 37º elemento. O resultado de $B - A$ é igual a
- (A) 1442.
(B) 1440.
(C) 1439.
(D) 1443.
(E) 1441.
23. Considere a sequência construída com as letras A, B, C e D e com um padrão lógico.
- ABCDBC DACDABDABC ABCDBC DACDABDABC ABCDBC DACDABDABC ...**
- Entre a 75ª e a 100ª letras dessa sequência, as letras do bloco DABDA estão no intervalo que vai da
- (A) 93ª à 97ª.
(B) 90ª à 94ª.
(C) 84ª à 88ª.
(D) 87ª à 91ª.
(E) 77ª à 81ª.

DIREITO ADMINISTRATIVO

24. O Ministério Público do Estado de São Paulo está interessado em imóvel para abrigar a sede do MP no município X. Inexistente próprio estadual que atendesse as necessidades, foi localizado imóvel particular vantajoso para a administração, além de constatada a inviabilidade de competição diante da singularidade do imóvel.

É correto afirmar, de acordo com a previsão da Lei nº 14.133/2021, que a situação narrada retrata hipótese de

- (A) inexigibilidade de licitação.
- (B) licitação dispensada.
- (C) dispensa de licitação.
- (D) licitação fracassada.
- (E) licitação deserta.

25. Assinale a alternativa correta de acordo com a Lei de Improbidade Administrativa, Lei nº 8.429/92.

- (A) A Lei de Improbidade Administrativa aplica-se exclusivamente às condutas praticadas por servidores públicos, não havendo previsão de responsabilização de particulares.
- (B) A Lei de Improbidade Administrativa é aplicável ao particular que, mesmo não sendo agente público, atue culposamente para a prática do ato de improbidade.
- (C) O herdeiro daquele que causar dano ao erário sempre estará sujeito à obrigação de reparação integral do dano causado.
- (D) Atos de improbidade administrativa que atentam contra os princípios da administração pública são passíveis de sancionamento ainda que não comprovado o enriquecimento ilícito dos agentes públicos.
- (E) Os diretores de pessoa jurídica de direito privado responderão de forma objetiva pelo ato de improbidade que venha a ser imputado à pessoa jurídica, ainda que inexistente participação e benefícios diretos.

26. Sobre atos administrativos, assinale a alternativa correta.

- (A) A tipicidade do ato administrativo é um atributo que transfere ao particular o ônus de provar a ilegalidade do ato administrativo praticado.
- (B) O atributo da autoexecutoriedade, conhecido como poder extroverso, pode ser definido como a presunção de legitimidade da qual é dotado o ato administrativo.
- (C) Enquanto o atributo da presunção de legitimidade dos atos administrativos impõe a consideração de que as informações presentes neles são seguras, a presunção de veracidade implica na admissão de conformidade do ato praticado com o ordenamento jurídico.
- (D) Motivo do ato administrativo é o efeito jurídico e material imediato que será produzido pelo ato administrativo.
- (E) A imperatividade, também denominada poder extroverso, consiste na característica não presente em todos os atos administrativos, que permite impor unilateralmente obrigações aos particulares.

DIREITO CONSTITUCIONAL

27. Em um processo administrativo surgiu dúvida acerca do domínio sobre ilha fluvial situada no interior de um estado brasileiro em região não limítrofe ou fronteira com outros países, em rio que banha mais de um Estado da federação e que provém de outro país.

De acordo com o disposto na Constituição Federal, pode-se afirmar que a ilha em questão é considerada bem pertencente

- (A) à União pelo fato de estar situada em rio que provém de outro país.
- (B) ao Estado da federação em que é situada.
- (C) à União pelo fato de estar situada em rio que banha mais de um Estado da Federação.
- (D) ao Município em que é situada.
- (E) aos particulares, não estando caracterizado como bem público.

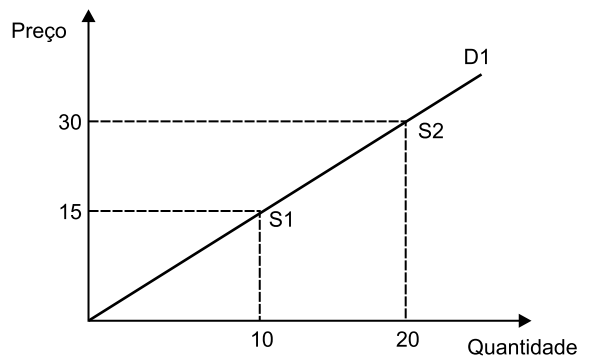
28. Sobre o tema “Peritos e Intérpretes”, é correto afirmar, de acordo com o que dispõe o Código de Processo Penal, que
- (A) os intérpretes não são equiparados a peritos.
 - (B) as partes podem intervir na nomeação do perito.
 - (C) o perito nomeado pela autoridade judicial será obrigado a aceitar o encargo, sob pena de multa, salvo se apresentar escusa atendível.
 - (D) poderão ser nomeados peritos aqueles que tiverem prestado depoimento no processo ou opinado anteriormente sobre o objeto da perícia.
 - (E) não poderão ser peritos os menores de 25 (vinte e cinco) anos.

CRIMINALÍSTICA

29. “Ato formal de transferência da posse do vestígio, que deve ser documentado com, no mínimo, informações referentes ao número de procedimento e unidade de polícia judiciária relacionada, local de origem, nome de quem transportou o vestígio, código de rastreamento, natureza do exame, tipo do vestígio, protocolo, assinatura e identificação de quem o recebeu”. (Código de Processo Penal, artigo 158-B)
- O texto transcrito refere-se a uma das etapas da cadeia de custódia de rastreamento do vestígio denominada
- (A) Recebimento.
 - (B) Transporte.
 - (C) Processamento.
 - (D) Acondicionamento.
 - (E) Reconhecimento.
30. Sobre o tema exame de corpo de delito e outras perícias previstas no Código de Processo Penal, assinale a alternativa correta.
- (A) O exame de corpo de delito pode ser realizado em qualquer dia da semana, mas somente das 06 às 18 horas.
 - (B) O juiz prolatará sua decisão conforme o laudo pericial, não podendo rejeitá-lo, no todo ou em parte.
 - (C) Tanto os peritos oficiais, quanto os peritos não oficiais prestarão o compromisso de bem e fielmente desempenhar o encargo, a cada perícia realizada.
 - (D) Não sendo possível o exame de corpo de delito, por haverem desaparecido os vestígios, a prova testemunhal poderá suprir-lhe a falta.
 - (E) O exame de corpo delito deverá ser feito por pelo menos dois peritos oficiais, sob pena de nulidade.

31. Sabendo que o custo fixo (CF) de uma firma é igual a R\$ 350,00 e que o custo variável corresponde a $CV = 2Q^2$, qual é o custo médio total (CMT) da firma na produção de 25 unidades, em reais (R\$)?
- (A) 70,00
 - (B) 67,00
 - (C) 64,00
 - (D) 58,00
 - (E) 72,00
32. Hipoteticamente, o governo passa a adotar uma política de expansão de crédito para compra de geladeiras, que, no curto prazo, movimentará a curva de demanda para a direita.
- Por sua vez, a curva de oferta tende a ser mais inelástica, e inicialmente o movimento previsto seria
- (A) um deslocamento, proporcionalmente, maior à esquerda.
 - (B) um deslocamento, proporcionalmente, maior à direita.
 - (C) um aumento no preço dos bens substitutos.
 - (D) uma queda no preço das geladeiras.
 - (E) um deslocamento ao longo da curva.

33. Analise o gráfico a seguir:



- De acordo com o gráfico, é correto afirmar que a curva de demanda (D1) é reflexiva de um bem
- (A) complementar.
 - (B) de Giffen.
 - (C) substituto.
 - (D) normal.
 - (E) público.

A partir dos conceitos de meios de pagamento e de base monetária, analise os valores dos agregados monetários a seguir para responder às questões **34** e **35**:

- Papel-moeda emitido = R\$ 1.100.
- Caixa das autoridades monetárias = R\$ 30.
- Caixa, em moeda corrente, dos bancos comerciais = R\$ 15.
- Depósitos à vista do público nos bancos comerciais = R\$ 1.400.
- Depósitos compulsórios dos bancos comerciais no Banco Central = R\$ 400.

34. Qual é o valor do papel-moeda em poder do público, em reais (R\$)?

- (A) 1.055
- (B) 1.070
- (C) 950
- (D) 900
- (E) 1.040

35. Qual é o valor total dos meios de pagamento, em reais (R\$)?

- (A) 1.800
- (B) 1.100
- (C) 2.455
- (D) 1.455
- (E) 2.500

36. Ocorre criação de meios de pagamento quando

- (A) o Banco Central compra títulos públicos federais.
- (B) um banco privado compra títulos públicos de outro banco.
- (C) um título da dívida pública é negociado entre instituições financeiras.
- (D) o Banco Central vende títulos públicos federais.
- (E) uma empresa de economia mista vende ações na B3.

37. Na análise das contas do balanço de pagamentos de um país, o valor da poupança externa equivale ao valor

- (A) do superávit na conta capital.
- (B) do déficit em transações correntes.
- (C) das entradas de capitais de curto prazo.
- (D) do superávit no balanço de pagamentos.
- (E) dos empréstimos obtidos no exterior.

38. De acordo com a teoria da paridade do poder de compra (PPC), a taxa real de câmbio deverá permanecer constante entre dois países.

Portanto, as mudanças na taxa nominal de câmbio

- (A) garantirão equilíbrio nas contas nacionais.
- (B) proporcionarão elevação na entrada de capitais de curto prazo.
- (C) comprometerão o nível das exportações do país.
- (D) resultarão em mudanças equivalentes nos níveis de preços dos países.
- (E) acarretarão um déficit na balança comercial do país.

39. Várias são as maneiras de ajustar o balanço de pagamentos de um país.

Duas delas são:

- (A) redução nas restrições à saída de capitais de curto prazo e adoção de taxa de câmbio fixa.
- (B) desvalorização cambial e subsídios fiscais à produção doméstica.
- (C) elevação da taxa de juros doméstica e concessão de subsídios às importações.
- (D) restrições à remessa de rendas ao exterior e adoção de taxa de câmbio fixa.
- (E) elevação nas tarifas de importação e elevação da taxa de juros doméstica.

40. Suponha uma economia em que todas as variáveis que influenciam a demanda agregada são autônomas, exceto a de consumo. Os dados dessa economia são:

- $C = 80 + 0,4Y_d$.
- $I = 100$.
- $G = 80$.
- $T = 40$.
- $X = 66$.
- $M = 10$.

Dado: $Y_d = Y - T$

Qual é a renda de equilíbrio?

- (A) 700
- (B) 500
- (C) 900
- (D) 1.100
- (E) 1.300

41. De acordo com as ideias keynesianas, o governo aumentou seus gastos em R\$ 150, sabendo que a propensão a consumir da população corresponde ao índice de 0,85. Qual é o aumento esperado na renda local, em reais (R\$)?
- (A) 1.000
 - (B) 750
 - (C) 950
 - (D) 1.150
 - (E) 1.200
42. De acordo com o manual dos demonstrativos fiscais, a dívida pública consolidada do ente da federação compõe-se de
- (A) apropriação de depósitos judiciais, precatórios desde a Constituição Federal de 1988 e dívida contratual da parceria público-privada.
 - (B) dívida líquida do setor público, precatórios desde a Constituição Federal de 1988 e apropriação de depósitos judiciais.
 - (C) dívida mobiliária, dívida contratual, precatórios posteriores a 5 de maio de 2000 (inclusive) – vencidos e não pagos.
 - (D) precatórios judiciais emitidos até 5 de maio de 2000, passivo atuarial dos regimes próprios da previdência social e dívida contratual da parceria público-privada.
 - (E) dívida mobiliária, dívida contratual, apropriação de depósitos judiciais e outras dívidas e passivo atuarial dos regimes próprios da previdência social.
43. A elasticidade-renda do imposto é definida como a relação entre a variação percentual no pagamento do imposto e a variação percentual da renda.
- O imposto será progressivo se a sua elasticidade-renda resultar em
- (A) < 1 .
 - (B) > 0 .
 - (C) < 0 .
 - (D) > 1 .
 - (E) $= 1$.

44. A curva de Laffer relaciona a

- (A) inflação esperada com a taxa de desemprego, com o propósito de indicar o nível ideal da inflação.
- (B) taxa de inflação com o nível da atividade econômica, com o propósito de determinar as metas de inflação.
- (C) renda com a taxa de juros de mercado, com o propósito de demonstrar a taxa de juros de equilíbrio.
- (D) arrecadação dos impostos indiretos com o nível de renda das famílias, com o propósito de determinar o tamanho da regressividade.
- (E) arrecadação tributária com a alíquota, com o propósito de demonstrar o limite aceitável de carga tributária.

45. O princípio orçamentário da anualidade impõe a obrigatoriedade de

- (A) o orçamento-programa incluir, no orçamento anual, as regras determinadas na LDO.
- (B) os gastos feitos à conta do orçamento estarem circunscritos ao exercício financeiro vigente.
- (C) haver unicidade de todas as receitas e as despesas públicas em um único documento legal.
- (D) não incluir valores líquidos sem nenhum tipo de dedução anual.
- (E) a previsão da receita e da fixação da despesa não incluir a autorização anual de crédito suplementar e a contratação de operação de crédito.

46. As seguintes origens e espécies fazem parte da receita de capital no orçamento público:

- (A) alienação de bens, amortização de empréstimos e transferências de capital.
- (B) receitas extraorçamentárias de capital, juros da dívida interna e externa, amortização da dívida e transferências unilaterais.
- (C) contribuições econômicas, concessões e permissões de capital, outras receitas de capital e resgate de títulos do tesouro.
- (D) operações de crédito, alienação de bens, amortização de empréstimos e transferências unilaterais.
- (E) operações de crédito, juros da dívida interna e externa e amortização da dívida.

47. Trata-se de despesa(s) corrente(s):
- (A) juros e encargos sobre a dívida externa.
 - (B) mobiliário em geral.
 - (C) estudos e projetos de edificações.
 - (D) aquisição de títulos de crédito.
 - (E) material educativo, cultural e recreativo.
48. De acordo com a lei federal que estabelece regras e princípios para gestão financeira e orçamentária pública, os créditos adicionais são classificados em
- (A) suplementares, iniciais e complementares.
 - (B) iniciais, complementares e extraordinários.
 - (C) orçamentários, extraorçamentários e complementares.
 - (D) especiais, emergenciais e extraordinários.
 - (E) suplementares, especiais e extraordinários.
49. A Necessidade de Financiamento do Setor Público (NFSP) é uma medida de fluxo, também conhecida como resultado fiscal do governo.
- Ela representa a
- (A) diferença entre a dívida líquida do setor público e o resultado patrimonial.
 - (B) soma das dívidas interna e externa do setor público, inclusive o valor das amortizações.
 - (C) emissão dos títulos públicos da União, mais o estoque de títulos junto ao Banco Central.
 - (D) variação da dívida líquida em determinado período.
 - (E) diferença entre receita e despesa do governo federal.
50. O método mais conhecido para avaliar o grau de concentração de renda em um determinado país é o índice
- (A) de Laspeyres.
 - (B) de Gini.
 - (C) de desenvolvimento humano (IDH).
 - (D) Herfindahl-Hirschman (HHI).
 - (E) de PIB per capita.

51. O salário mensal de um grupo de trabalhadores da construção civil era de R\$ 1.000,00 em 2022, e hoje corresponde a R\$ 1.430,00. Por sua vez, no mesmo período, a inflação foi de 30%.

Qual foi o aumento real de salário obtido pelo grupo?

- (A) 1,3%
- (B) 5%
- (C) 10%
- (D) 23%
- (E) 20%

52. As prioridades e as metas da administração pública, assim como as disposições relativas à dívida pública e as alterações na legislação tributária, integram o sistema de planejamento e orçamento público no Brasil, por intermédio

- (A) da Lei de Diretrizes Orçamentárias.
- (B) da Lei Orçamentária Anual.
- (C) do Plano Plurianual.
- (D) da Lei de Responsabilidade Fiscal.
- (E) do orçamento por programa.

53. Dos modelos existentes em termos de regime cambial, há um que considera a moeda estrangeira como âncora cambial.

Trata-se do modelo denominado

- (A) arranjo cambial cooperativo.
- (B) *crawling peg* (minidesvalorizações).
- (C) *currency board* (conselho de moeda).
- (D) flutuação suja.
- (E) bandas cambiais.

54. Considere as seguintes taxas hipotéticas de desemprego: 14,3% (maio), 12,7% (junho), 9,4% (julho), 7,3% (agosto), 6,0% (setembro) e 5,9% (outubro).

Qual é a mediana do período?

- (A) 8,23%
- (B) 7,61%
- (C) 7,97%
- (D) 7,58%
- (E) 8,35%

55. Uma das características de um bem público é a não rivalidade, ou seja, o fato de o consumo de uma unidade não reduzir a quantidade disponível para outros consumidores.

Isso significa que seu custo marginal é

- (A) positivo.
- (B) nulo.
- (C) difícil de ser medido.
- (D) igual a 2.
- (E) igual a todos os consumidores.

56. O Plano Real foi um sucesso e representou a queda da inflação no Brasil.

Trata-se de uma função de governo denominada

- (A) distributiva.
- (B) alocativa.
- (C) estabilizadora.
- (D) monetarista.
- (E) restritiva.

57. A parceria público-privada (PPP) é uma modalidade especial de contrato administrativo de concessão de serviço público, com eventual execução de obras ou fornecimento de bens.

Os contratos de PPP podem ser firmados em duas modalidades:

- (A) concessão administrativa e orçamentária.
- (B) concessão administrativa e jurídica.
- (C) concessão patrocinada e orçamentária.
- (D) concessão patrocinada e administrativa.
- (E) concessão econômica e financeira.

58. Um conjunto de todos os resultados possíveis de um fenômeno aleatório, hipoteticamente estudado, é chamado de

- (A) frequência relativa.
- (B) espaço amostral.
- (C) teorema da soma.
- (D) eventos aleatórios.
- (E) fenômeno aleatório.

59. Considere a descrição a seguir:

Índice de preços ao consumidor usado para medir a variação dos preços de uma cesta de bens e serviços, utilizando como ponderadores as quantidades fixas do período-base.

Trata-se do índice de

- (A) Laspeyres.
- (B) Paasche.
- (C) Malmquist.
- (D) Fischer.
- (E) Törnqvist.

60. Quando se trata de ética profissional no serviço público, é correto afirmar que

- (A) a ética vai além da legalidade, pois exige conduta baseada em honestidade, moralidade, integridade e impessoalidade.
- (B) as questões éticas são estritamente pessoais, apartadas de uma análise e de reflexo coletivo.
- (C) a ausência de norma legal específica torna aceitável a conduta que não configure ilícito penal.
- (D) os princípios éticos na administração pública são aplicáveis apenas a cargos comissionados e de liderança.
- (E) cada órgão público possui um código de ética específico, que respeita a hierarquia estabelecida na autarquia.

RASCUNHO

