



PODER LEGISLATIVO
ASSEMBLEIA LEGISLATIVA DO
ESTADO DO AMAZONAS

ASSEMBLEIA LEGISLATIVA DO ESTADO DO AMAZONAS

EDITAL Nº 1/2025

PROVA OBJETIVA – MANHÃ

ANALISTA LEGISLATIVO - INTÉRPRETE DE LIBRAS E SINAIS

NÍVEL SUPERIOR TIPO 1 – BRANCA



SUA PROVA

- Além deste caderno contendo **80 (oitenta)** questões objetivas, você receberá do fiscal de prova o cartão de respostas.
- As questões objetivas têm **5 (cinco)** opções de resposta (A, B, C, D e E) e somente uma delas está correta;



TEMPO

- Você dispõe de **4 (quatro) horas** para a realização da prova, já incluído o tempo para a marcação do cartão de respostas;
- **2 (duas) horas** após o início da prova, é possível retirar-se da sala, sem levar o caderno de questões;
- A partir dos **30 (trinta) minutos** anteriores ao término da prova é possível **retirar-se da sala levando o caderno de questões**.



NÃO SERÁ PERMITIDO

- Qualquer tipo de comunicação entre os candidatos durante a aplicação da prova;
- Anotar informações relativas às respostas em qualquer outro meio que não seja o caderno de questões;
- Levantar da cadeira sem autorização do fiscal de sala;
- Usar o sanitário ao término da prova, após deixar a sala.



INFORMAÇÕES GERAIS

- Verifique se seu caderno de questões está completo, sem repetição de questões ou falhas. Caso contrário, **notifique imediatamente o fiscal da sala**, para que sejam tomadas as devidas providências;
- Confira seus dados pessoais, especialmente nome, número de inscrição e documento de identidade e leia atentamente as instruções para preencher o cartão de respostas e a folha de textos definitivos;
- Para o preenchimento do cartão de respostas e da folha de textos definitivos, use somente caneta esferográfica, fabricada em material transparente, com tinta preta ou azul;
- Assine seu nome apenas no(s) espaço(s) reservado(s) no cartão de respostas e na folha de textos definitivos;
- Confira seu cargo, cor e tipo do caderno de questões. Caso tenha recebido caderno de cargo ou cor ou tipo **diferente** do impresso em seu cartão de respostas e em sua folha de textos definitivos, o fiscal deve ser **obrigatoriamente** informado para o devido registro na ata da sala;
- Reserve tempo suficiente para o preenchimento do seu cartão de respostas e da sua folha de textos definitivos. O preenchimento é de sua responsabilidade e **não será permitida a troca do cartão de respostas e da folha de textos definitivos em caso de erro cometido pelo candidato**;
- Para fins de avaliação, serão levadas em consideração apenas as marcações realizadas no cartão de respostas e na folha de textos definitivos;
- A FGV coletará as impressões digitais dos candidatos na lista de presença;
- Os candidatos serão submetidos ao sistema de detecção de metais quando do ingresso e da saída de sanitários durante a realização das provas.
- **Boa Prova!**

Conhecimentos Básicos

Língua Portuguesa

1

Uma marca estrutural de um texto é a presença do paralelismo sintático, ou seja, da repetição de uma mesma construção.

Assinale a opção que documenta essa estrutura.

- (A) Há flores em todas as estações, assim como loucuras em todas as idades. (Jouy)
- (B) Eu sou homem na natureza antes de ser da sociedade. (Marquês de Sade)
- (C) Considerai como crescem os lírios do campo; eles não trabalham nem fiam. (Mateus 6, 28)
- (D) Pois a arte pode errar, mas a natureza não falha. (John Dryden)
- (E) Não está provado que a pulga, que vive no camundongo, tema o gato. (Henri Michaux)

2

Um tipo de figura de retórica muito conhecido é a prosopopeia, na qual se atribuem qualidades e características humanas a seres irracionais ou inanimados.

Das seguintes frases retiradas de obras de Machado de Assis, identifique a que exemplifica uma prosopopeia.

- (A) “Tudo neve; chegava a gelar-nos um sol de neve.” (*Memórias Póstumas de Brás Cubas*)
- (B) “Foi uma cena de delírio; o cachorro pagava as carícias de Rubião, latindo, pulando, beijando-lhe as mãos”. (*Quincas Borba*)
- (C) “Ninguém o viu em todo esse tempo nos lugares onde ele era mais assíduo. Foram seis dias, não digo de reclusão, mas de completa solidão.” (*A Mão e a Luva*)
- (D) “Não estava magra; estava transparente.” (*Memórias Póstumas de Brás Cubas*)
- (E) “Eu não sou propriamente um autor defunto, mas um defunto autor.” (*Memórias Póstumas de Brás Cubas*)

3

Leia com atenção o texto a seguir, retirado do romance lusitano *O Barão de Lavos*.

“Naquela noite de março, desabrida e húmida, uma grande animação fervilhava alacrememente ao fundo da Rua do Salitre. Era em 1867. Frente a frente, as Variedades e o Circo Price alinhavam os seus bicos de gás festeiros, a que as vergastadas do noroeste impunham um tremelilhar inquieto. Quinta feira — noite de cabriolas com sobrescrito à fina sociedade. Enchente certa no Circo. De cada lado do portal da entrada, um semicírculo compacto de gente se agitava, tendo por centro cada um seu postigo de bilheteiro, e ambos por igual colados, premidos sofregamente contra a parede verdoenga do barracão, e arredondando pela rua fora, numa irregularidade gritada e confusa, a toda a largura do macadame.”

Sobre a sua tipologia textual, assinale a afirmativa correta.

- (A) Trata-se de um texto narrativo, que mostra as ações de uma noite de enchente num circo.
- (B) Mostra um texto de tipo informativo sobre uma sequência de acontecimentos ocorridos numa noite de março.
- (C) Exemplifica um texto publicitário, divulgando as atividades de uma empresa circense.
- (D) Apresenta um texto descritivo, tendo por foco o cenário de uma noite agitada em função da presença de um circo.
- (E) Compõe-se de frases que, indiretamente, recomendam ao leitor a ida ao circo, exemplificando um texto injuntivo.

4

Observe o texto a seguir.

“Hoje é fácil iludir-mos, crendo ver nas revoluções e lutas do ocidente da Península no decurso dos séculos VIII a XII a anarquia feudal, confundindo esta com a anarquia aristocrática. Não era a hierarquia constituindo uma espécie de famílias militares, de clãs ou tribos artificiais, cujos membros estavam ligados por mútuos direitos e deveres, determinados por um certo modo de fruição de domínio territorial, em que se achava incorporada a soberania com exclusão do poder público. Em vez disto, era o individualismo rebelando-se contra esse poder, contra a unidade, contra o direito. Quando as mãos que retinham o cetro eram frouxas ou inabilmente violentas, as perturbações tornavam-se não só possíveis, mas, até, fáceis. A febre da anarquia podia ser ardente: o que não havia era a anarquia crônica, a anarquia organizada.” (Alexandre Herculano, *O Bobo*)

Assinale a opção que mostra uma informação correta sobre aspectos da coesão nele realizada.

- (A) O pronome demonstrativo “esta” se refere a “anarquia aristocrática”, em exemplo de catáfora.
- (B) O pronome relativo “cujos” tem como referente de coesão o substantivo “membros”.
- (C) O adjetivo “determinados” tem como referente os substantivos “direitos e deveres”.
- (D) O demonstrativo “disto” se refere ao termo “individualismo”, citado a seguir.
- (E) O demonstrativo “esse” se refere a “soberania”.

5

Todas as opções a seguir enumeram, respectivamente, um tema textual e uma frase pertinente a ele; todas da autoria de Machado de Assis.

Assinale a opção em que a relação tema/frase está **inadequada**.

- (A) Religião – Jesus disse: não se colhem figos dos abrolhos”. (*Helena*)
- (B) Aparências – “As coisas boas são belas por si mesmas; por isso é comum vermos um rosto feio abrigando um elevado espírito.” (*Contos*)
- (C) Amizade – “Quem não tem dinheiro não tem amigos.” (*Crônicas*)
- (D) Ambientalismo – “Cumprir vencer o caminho a todo o custo; no fim há sempre uma tenda para descansar, e uma relva para dormir”. (*Crônicas*)
- (E) Catolicismo – “Quem esperará que a Igreja reconheça nenhum outro matrimônio, além do católico? (*A Semana*)

6

Observe o texto abaixo, retirado do livro “Composições Infantis”, da autoria de Millôr Fernandes.

“O leão é um animal que há muito tempo não vai ao barbeiro. Senão teria cortado o cabelo e ficaria muito igual à mulher dele. O leão tem a cabeça muito grande que é para não poder fugir da jaula. Agora na jaula quem põe ele lá é o guarda e aí está por que é o rei dos animais. O leão dizem que é feroz, mas deve ser quando a gente não está olhando porque quando a gente está olhando ele fica o tempo todo dormindo e não há jeito de enferocizá-lo e quem fica furioso com isso é o guarda. O leão também papai gosta muito de jogar nele, mas isso só quando sonha com elefante. E aí é que dá cobra.”

A observação correta sobre esse segmento textual

- (A) a linguagem empregada no texto mostra um desprezo geral pela gramática da língua, causando incompreensão.
- (B) a descrição do leão é prejudicada pela limitação de conhecimento do observador.
- (C) a descrição feita do leão concentra seu interesse no aspecto físico do animal.
- (D) o final do texto marca traços de infantilidade em função da falta de coerência.
- (E) o texto traz, indiretamente, um protesto contra o jogo do bicho, por sua ilegalidade.

7

Assinale a opção que apresenta uma oração reduzida de infinitivo, com valor concessivo

- (A) Nos outros times, sem sairmos do futebol brasileiro, os técnicos são mais disc retos.
- (B) Por desconhecerem os endereços, não enviam correspondência.
- (C) Agradava-me conversar com o cronista no almoço.
- (D) Vou sair já daqui para fazer as compras.
- (E) O deputado queria a chefia sem ser especialista em Economia.

8

No trecho “daí os pedidos com que nos vemos assaltados os médicos” há uma particularidade de concordância, que é

- (A) a silepse de número.
- (B) a silepse de pessoa.
- (C) a silepse de número e pessoa.
- (D) a concordância por atração.
- (E) a silepse de gênero.

9

Marque a opção em que se errou no emprego de palavras homônimas ou parônimas, sublinhadas nas frases, retiradas do romance *O Mulato*, de Aluísio Azevedo.

- (A) “Raimundo aproximou-se do cadáver e, por mera curiosidade descobriu-lhe o rosto — estava lívido, com os raros dentes à mostra, os olhos mal fechados, mostrando um branco baço, cor de sebo; / “...com uma dorzinha de vergonha assistiam-lhe considerações mais favoráveis ao primo; chegava até a doer-se de haver feito um juízo tão mau do pobre rapaz.”
- (B) “Pois olha: se tivesse de assistir ao teu casamento com um cabra, juro-te, por esta luz que está nos alumando, que te preferia uma boa morte, minha neta! porque serias a primeira que na família sujava o sangue! “ / “Ele quer saber o porquê, e eu dou-lhe a razão com franqueza! Pois bem! Vejam! este homem deixa de fazer uma viagem, que, para me iludir, fingiu que ia fazer, e, depois de andar por aí a esconder-se de todos, falta à sua palavra de honra, e...”
- (C) “Falou do Cais da Sagração, “também não estava concluído”, dos Quartéis, “iam entrar em concerto”, na igreja de Santo Antônio, “nunca chegaram a terminá-la, mas se o conseguissem, seria um belo templo!” / “Os anuns passavam de uma para outra árvore, cortando o silêncio da tarde, com os seus gemidos prolongados e agudíssimos; do fundo tenebroso da floresta vinham de espaço a espaço o gargalhar das raposas e os gritos sensuais dos macacos e saguis. Era já o concerto da noite.”
- (D) “— Qual! apressou-se o fazendeiro a responder. Não estão acostumadas com pessoas de fora...” / “Tratava uma enorme unha no dedo mínimo, com a qual costumava pentear o bigode, feito de longos fios, tingidos e lisos, que lhe velavam a boca.”
- (E) “A um canto da varanda resmungava a criada, cozendo trapos.” / “A criadagem de Manuel e Maria Bárbara, contava, além de Brígida e Benedito, de uma cafuza já idosa, chamada Mônica, que amamentara Ana Rosa e lavava a roupa da casa, e mais de uma preta só para engomar, e outra só para coser quitutes.”

10

Tendo em vista que as palavras a seguir aparecem, propositalmente, sem acento gráfico, assinale o conjunto desses vocábulos que apresenta a mesma classificação quanto à sílaba tônica.

- (A) interim / decada / rubrica / alcoolatra
- (B) gratuito / decano / prototipo / crisantemo
- (C) exodo / alcool / epiteto / maquinaria
- (D) novel / sutil / ruim / refem
- (E) alibi / aziago / avaro / climax.

11

Numa redação de concurso público, um candidato escreveu o seguinte fragmento textual:

“De fato, a televisão é um passatempo prejudicial, pois, além de propiciar distração às pessoas, reduz-lhes o tempo que poderia ser dedicado à família.”

Nesse caso, o erro detectado é

- (A) a ausência de paralelismo sintático.
- (B) a ambiguidade de termos.
- (C) a incoerência no emprego do conectivo.
- (D) o erro de regência verbal.
- (E) a falta de concisão.

12

Entre as seguintes frases, retiradas de obras de Machado de Assis, assinale aquela que não representa um exemplo de pleonasmismo semântico.

- (A) “Marcela juntava as joias todas dentro de uma caixinha de ferro, cuja chave ninguém nunca jamais soube onde ficava;” (*Memórias Póstumas de Brás Cubas*)
- (B) “Os homens, esses ou não sentem ou abafam o que sentem.” (*Ressurreição*)
- (C) “Então resolvia embarcar imediatamente para cortar a minha vida em duas metades.” (*Memórias Póstumas de Brás Cubas*)
- (D) “Casos de estudo, incidentes de nada, um livro, um mote, toda a velha papelada saiu cá fora, e rimos juntos.” (*Dom Casmurro*)
- (E) “Se alguma vez o reconheceste, não foi ontem; ontem cedeste a um mau preconceito contra as madrastas. (*Iaiá Garcia*)

13

Entre as frases abaixo, retiradas do livro *O Mulato*, de Aluísio Azevedo, aquela que mostra a expressão “é que” com valor sintático, ou seja, não tendo valor de ênfase, é a seguinte:

- (A) “— Ah!... volveu terrível o Freitas, é que ela hoje é outra coisa!... Hoje não se compara! — há muito mais luxo, mas muito!”
- (B) “— O que lhe posso afiançar, doutor, é que não há criança que, nessa tarde, não tenha a sua pratinha amarrada na ponta do lenço.”
- (C) “Só depois de cinquenta e seis anos, é que o governador Joaquim de Melo e Póvoas mandou abrir uma boa estrada, a qual vem a ser hoje a nossa pitoresca Rua dos Remédios.”
- (D) “— Meu caro senhor Mundico, hoj’em dia já não se acredita em coisa alguma!... por isso é que os tempos estão como estão — cheios de febres, de bexigas, de tísicas e de paralisias, que nem mesmo os doutores de carta sabem o que aquilo é!”
- (E) “— Credo, minha Nossa Senhora! que inferno não irá por esse mundão de esconjurados! Por isso é que agora está se vendo o que se vê, benza-me Deus!”

14

“Não, não direi que assisti às alvoradas do romantismo, que também eu fui fazer poesia efetiva no regaço da Itália; não direi coisa nenhuma.” (*Memórias Póstumas de Brás Cubas*)

Nessa frase há um aspecto diferente na estruturação, que é

- (A) a falta de coerência, pois o narrador acaba dizendo o que afirma não dizer.
- (B) a repetição desnecessária de termos, o que ocorre com a expressão “não direi”.
- (C) o descaso com a norma gramatical, com erros de pontuação e concordância.
- (D) a ausência de elementos de coesão, tornando as frases desconexas.
- (E) A utilização excessiva de palavras, causando redundâncias.

15

Em todas as frases a seguir ocorre uma estratégia de evitar-se a repetição de termos idênticos.

Assinale a frase em que a estratégia utilizada é a nominalização do termo anterior.

- (A) Diego Souza foi eleito, em 2018, o melhor jogador do campeonato brasileiro; no ano seguinte, Diego se aposentou.
- (B) Trabalhar é considerado um castigo por muitos, mas o trabalho também tem aspectos positivos.
- (C) A Polícia Federal está encarregada de várias investigações, mas certamente outras chegarão à PF.
- (D) A família acabou de comprar uma casa em Mato Grosso, mas a nova casa ainda demora a ficar reformada.
- (E) Todos os candidatos devem apresentar declarações de renda, mas elas demoram a ficar prontas.

Raciocínio Lógico e Matemático

16

A Figura 1 abaixo mostra uma tira retangular ABCD de papel com uma linha tracejada EF onde ela será dobrada. A linha EF faz 63° com o lado AB. A Figura 2 mostra que, após a dobra, o vértice C caiu sobre o segmento AB.

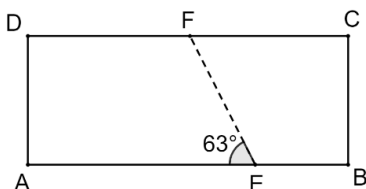


Figura 1

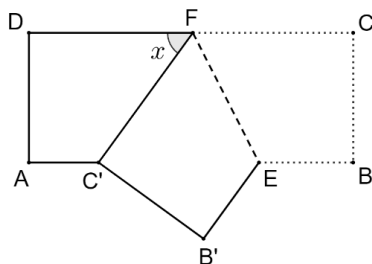


Figura 2

O ângulo x assinalado na Figura 2 mede

- (A) 54° .
- (B) 56° .
- (C) 58° .
- (D) 60° .
- (E) 63° .

17

4 galinhas e 5 patos comem 1300 g de ração por dia. 5 galinhas e 4 patos comem 1220 g de ração por dia.

A quantidade de ração que 2 galinhas e 1 pato comerão, por dia, equivale a

- (A) 350 g.
- (B) 360 g.
- (C) 370 g.
- (D) 380 g.
- (E) 390 g.

18

Um grupo é formado por seis pessoas, todas com idades diferentes. Dessas pessoas, três serão sorteadas aleatoriamente.

A probabilidade, de que as duas pessoas mais jovens estejam entre as sorteadas, é igual a

- (A) $1/4$.
- (B) $1/5$.
- (C) $1/6$.
- (D) $1/8$.
- (E) $1/9$.

19

A negação de "Nenhum advogado é ingênuo" é:

- (A) Há, pelo menos, um advogado ingênuo.
- (B) Alguns ingênuos são advogados.
- (C) Todos os advogados são ingênuos.
- (D) Todos os ingênuos são advogados.
- (E) Todos os advogados não são ingênuos.

20

A soma de três números naturais diferentes é 2025. Sabe-se que a diferença entre o maior e o menor desses números é menor que 10.

O menor valor possível para o menor dos três números é igual a

- (A) 666.
- (B) 667.
- (C) 668.
- (D) 669.
- (E) 670.

21

Joana gasta 40% do seu salário em moradia. Do que sobra, ela gasta 40% em alimentação. O restante do seu salário ela usa para "outras despesas".

A porcentagem do salário de Joana que ela usa para "outras despesas" é:

- (A) 20%.
- (B) 24%.
- (C) 30%.
- (D) 36%.
- (E) 40%.

22

Arquimedes gosta de brincar com a representação de pontos no plano cartesiano. Desta vez, a brincadeira é: começando de um ponto genérico P do plano cartesiano, ele executa repetidamente o seguinte comando: a partir do ponto atual de coordenadas (x, y) deslocar-se para o ponto $(2y, x - 1)$.

Arquimedes começou a brincadeira no ponto P(0, 1).

Após executar o comando 5 vezes em sequência, o ponto em que Arquimedes chegou é:

- (A) $(2, -7)$.
- (B) $(2, -6)$.
- (C) $(-6, 1)$.
- (D) $(-7, 2)$.
- (E) $(-6, 2)$.

23

Três grandezas positivas X, Y e Z são tais que Y é diretamente proporcional ao quadrado de X e Z é inversamente proporcional a Y.

Quando X = 4, tem-se Y = 48 e Z = 2.

Quando Z = 8, o valor de X + Y é:

- (A) 10.
- (B) 12.
- (C) 14.
- (D) 16.
- (E) 18.

24

Uma sequência de números racionais é tal que cada termo de ordem k , a partir do terceiro termo, é a razão entre o termo de ordem $k - 1$ e o termo de ordem $k - 2$. Por exemplo, o terceiro termo é a razão entre o segundo e o primeiro termos.

Sabe-se que o quinto e o sétimo termos dessa sequência são respectivamente, 3 e $2/3$.

O terceiro termo dessa sequência é:

- (A) $1/2$.
- (B) $1/3$.
- (C) $2/3$.
- (D) 2.
- (E) 3.

25

Considere as 5 letras da sigla ALEAM.

O número de maneiras de escrever essas 5 letras em sequência de modo que as letras L e M não fiquem juntas é:

- (A) 15.
- (B) 20.
- (C) 24.
- (D) 32.
- (E) 36.

Noções de Informática

26

Um técnico precisa classificar e organizar uma grande coleção de mídias em um computador que utiliza o Sistema Operacional Windows 10. Para garantir a correta identificação dos arquivos de áudio, vídeo, imagem e planilhas, ele deve conhecer os principais padrões e suas extensões.

Considerando os padrões de arquivos digitais, assinale a extensão que é universalmente reconhecida como um formato de arquivo de vídeo, que combina áudio e vídeo e é amplamente utilizado em *streaming* e dispositivos móveis.

- (A) .ZIP
- (B) .MP4
- (C) .DOCX
- (D) .PDF
- (E) .PNG

27

Ao finalizar a redação de um extenso relatório técnico no MS Word 2010 BR ou superior, um analista precisa garantir que o Anexo do documento inicie sempre em uma nova página e tenha uma formatação de rodapé diferente (por exemplo, numeração em algarismos romanos) em relação ao corpo principal do texto (que usa numeração em algarismos arábicos).

Assinale o recurso de formatação de página que o analista deve utilizar para atingir o objetivo de iniciar o Anexo em uma nova página e permitir a alteração independente da formatação dos rodapés/cabeçalhos.

- (A) Quebra de linha (Shift + Enter).
- (B) Quebra de Página (Ctrl + Enter).
- (C) Quebra de Coluna.
- (D) Quebra de Seção – Próxima Página.
- (E) Quebra de Seção – Contínua.

28

Uma Macro (sequência de comandos gravada) é uma poderosa ferramenta de automação. No entanto, ela pode ser um vetor de segurança e requer proteção contra visualização e edição não autorizada em ambientes controlados.

Considerando o MS Word 2010 BR ou superior e a arquitetura VBA comum ao Excel, a medida de segurança mais adequada para evitar que um usuário não autorizado visualize ou altere o código fonte de uma Macro armazenada em um documento é:

- (A) Definir uma senha de proteção para o documento na opção "Proteger Documento" na guia Revisão.
- (B) Habilitar o recurso "Controlar Alterações" para que todas as modificações no código da Macro sejam registradas.
- (C) Configurar a "Proteção do Projeto VBA" com uma senha específica, acessando as propriedades do projeto VBA no ambiente de edição.
- (D) Assinar digitalmente a Macro, garantindo apenas que sua origem seja confiável, mas não restringindo a visualização do código.
- (E) Marcar o arquivo como "Final" (Somente Leitura) nas propriedades do documento.

29

Ao trabalhar com o Sistema Operacional Windows 10, um usuário precisa organizar os arquivos em seu computador, o que frequentemente envolve mover (recortar) ou copiar itens entre pastas. Para otimizar o tempo e evitar o uso do mouse ou menu de contexto, o uso de atalhos de teclado é essencial.

Assinale a sequência de teclas de atalho padrão do Windows que deve ser utilizada, respectivamente, para recortar (mover) um arquivo ou pasta selecionado e, em seguida, colá-lo no novo local desejado.

- (A) Ctrl + S para recortar e Ctrl + V para colar.
- (B) Ctrl + X para recortar e Ctrl + V para colar.
- (C) Ctrl + C para copiar e Ctrl + P para colar.
- (D) Alt + F4 para recortar e Ctrl + X para colar.
- (E) Shift + Del para recortar e Ctrl + V para colar.

30

No ambiente de Internet, a transferência de dados e arquivos entre o computador do usuário (cliente) e um servidor remoto é uma operação constante e fundamental, seja para acessar uma página, salvar um documento na nuvem ou baixar uma foto.

Considerando a transferência de arquivos e dados, os termos técnicos que definem as ações de enviar um arquivo do seu computador local para um servidor (ex: salvando na nuvem) e a ação de receber um arquivo de um servidor para o seu computador (ex: baixando um documento) são, respectivamente,

- (A) Download e Streaming.
- (B) Upload e Download.
- (C) Streaming e Upload.
- (D) Banda e Upload.
- (E) Upload e Banda.

Legislação do Estado do Amazonas

31

Avalie, com base na Constituição do Estado do Amazonas, se os objetivos prioritários do Estado, entre outros, incluem:

- I. A garantia de controle pelo cidadão e segmentos da coletividade estadual da legitimidade e legalidade dos atos dos Poderes Públicos e da eficácia dos serviços públicos.
- II. A garantia dos direitos subjetivos públicos do indivíduo e dos interesses da coletividade.
- III. A defesa da Floresta Amazônica e o seu aproveitamento racional, respeitada a sua função no ecossistema.
- IV. O equilíbrio no desenvolvimento da coletividade mediante a regionalização das ações administrativas, respeitada a autonomia municipal.

Estão corretas as afirmativas

- (A) I e II, apenas.
- (B) III e IV, apenas.
- (C) I, II e III, apenas.
- (D) II, III e IV, apenas.
- (E) I, II, III e IV.

32

Ana, Branca e Carla discutiam os direitos e garantias individuais e coletivos. A respeito do tema, Ana afirmou que todos têm direito de requerer e obter, no prazo de noventa dias, informações objetivas de seu interesse particular, coletivo ou geral, acerca dos atos e projetos do Estado e dos Municípios. Beatriz, por sua vez, disse que a força policial só poderá intervir para garantir o exercício do direito de reunião e demais liberdades constitucionais, bem como a defesa da ordem pública e do patrimônio público e privado e a segurança pessoal. Já Carla afirmou que é assegurado a todos o direito de petição e de representação aos Poderes Públicos para coibir ilegalidade ou abuso de poder.

À luz da Constituição do Estado do Amazonas, assinale a opção correta.

- (A) As afirmativas de Ana, Beatriz e Carla estão corretas.
- (B) Apenas as afirmativas de Beatriz e Carla estão corretas.
- (C) Apenas as afirmativas de Ana e Beatriz estão corretas.
- (D) Apenas as afirmativas de Ana e Carla estão corretas.
- (E) Apenas a afirmativa de Carla está correta.

33

Avalie, com base na Constituição do Estado do Amazonas, as seguintes afirmativas a respeito do Poder Legislativo e assinale (V) para a verdadeira e (F) para a falsa.

- () O Poder Legislativo é exercido pela Assembleia Legislativa, composta de representantes do povo, eleitos para mandato de quatro anos, pelo sistema proporcional, mediante sufrágio universal e voto direto e secreto, na forma da legislação federal.
- () O número de Deputados corresponderá ao triplo da representação do Estado na Câmara Federal e, atingido o número de vinte e quatro, será acrescido de tantos quanto forem os Deputados Federais acima de doze.
- () Os Deputados são invioláveis, civil e penalmente, por quaisquer de suas opiniões, palavras e votos.

As afirmativas são, respectivamente,

- (A) V – V – V.
 (B) V – V – F.
 (C) V – F – V.
 (D) F – V – V.
 (E) F – F – F.

34

De acordo com o Art. 28 da Constituição do Estado do Amazonas, avalie se são da competência exclusiva da Assembleia Legislativa os seguintes atos:

- I. Elaborar sua proposta orçamentária, dentro dos limites estabelecidos, conjuntamente com os demais Poderes, na forma da lei de diretrizes orçamentárias.
- II. Aprovar ou suspender a intervenção nos Municípios.
- III. Decretar intervenção federal no Estado para garantir livre exercício de suas funções.
- IV. Sustar os atos normativos do Poder Executivo que exorbitem do poder regulamentar ou dos limites de delegação legislativa e os atos contrários aos princípios de preservação do meio ambiente.

Estão corretos os itens

- (A) I e II, apenas.
 (B) III e IV, apenas.
 (C) I, II e IV, apenas.
 (D) II, III e IV, apenas.
 (E) I, II, III e IV.

35

De acordo com a Lei nº 1.762/86 – Estatuto dos Servidores Públicos do Estado do Amazonas, a investidura em cargo de atribuições e responsabilidades compatíveis com a limitação que tenha o funcionário sofrido em sua capacidade física ou mental, apurada por junta médica oficial, é denominada

- (A) aproveitamento.
 (B) reintegração.
 (C) readmissão.
 (D) readaptação.
 (E) transferência.

36

Art. 65 – Avalie, com base na Lei nº 1.762/86 – Estatuto dos Servidores Públicos do Estado do Amazonas, se, nos termos e condições de regulamento, a licença é concedida, entre outros motivos,

- I. Para tratamento de saúde.
- II. Por motivo de doença em pessoa da família.
- III. Para tratamento de interesse particular.
- IV. Para serviço militar obrigatório.

Estão corretos os itens

- (A) I e II, apenas.
 (B) III e IV, apenas.
 (C) I, II e IV, apenas.
 (D) II, III e IV, apenas.
 (E) I, II, III e IV.

37

Com base na Resolução Legislativa nº 469/2010 – Institui o Regimento Interno da Assembleia Legislativa do Estado do Amazonas, em seu Art. 14, as afirmativas a seguir a respeito do Bloco Parlamentar estão corretas, à exceção de uma.

Assinale-a.

- (A) Dois ou mais partidos podem constituir Bloco Parlamentar, sob liderança comum, sem prejuízo à autonomia da representação partidária para indicar seu líder.
- (B) É vedada a formação de Bloco Parlamentar para atuação em caso isolado, sendo exigido o tempo mínimo de três meses de atuação do Bloco para o reconhecimento da legitimidade dos atos praticados em seu nome.
- (C) Dissolvido o Bloco Parlamentar ou modificado o quantitativo da representação que o integrava, é revista a composição das Comissões, para o fim de redistribuir os lugares e cargos, consoante o princípio da proporcionalidade partidária, salvo se houver acordo de liderança em contrário.
- (D) A agremiação que integrava Bloco Parlamentar dissolvido ou a que dele se desvincular, poderá constituir ou integrar outro Bloco na mesma sessão legislativa.
- (E) Cada Partido somente pode integrar um Bloco Parlamentar.

38

Art. 23. Com base no Regimento Interno da Assembleia Legislativa do Estado do Amazonas, avalie se as afirmativas a seguir, a respeito da Comissão da Assembleia Legislativa, são verdadeiras (V) ou falsas (F).

- () É permanente.
- () É temporária, designada com prazo determinado para funcionar, extinguindo-se pelo cumprimento de sua finalidade ou pelo decurso de prazo.
- () A Assembleia Legislativa terá o máximo de 80 (oitenta) assentos em comissões temáticas permanentes, distribuídos entre 16 (dezesesseis) comissões.
- () O número de assentos em cada comissão específica será estipulado por Ato da Mesa Diretora no início de cada biênio da legislatura, atentando-se para o mínimo de 3 (três) assentos e o máximo de 7 (sete).

As afirmativas são, respectivamente,

- (A) V – V – V – V.
 (B) V – V – F – F.
 (C) V – V – F – V.
 (D) F – V – V – F.
 (E) F – F – F – V.

39

Em relação ao Parecer, avalie, de acordo com o Regimento Interno da Assembleia Legislativa do Estado do Amazonas, as afirmativas a seguir.

- I. Parecer é o opinativo escrito por um relator e submetido à deliberação de Comissão, devendo concluir pela aprovação ou rejeição de matéria a ela sujeita.
- II. A proposição resultante de Parecer não se sujeita às regras de votação atinentes a sua natureza.
- III. O Parecer não pode ser oral nem quando se referir a requerimento ou emenda à redação final.
- IV. O Parecer é indispensável à instrução dos processos, aplicando-se, em caráter extraordinário, a nomeação de Relator pelo Presidente da Assembleia, nos termos deste Regimento.

Estão corretas as afirmativas

- (A) I e II, apenas.
- (B) I e IV, apenas.
- (C) II, III e IV, apenas.
- (D) I, II e III, apenas.
- (E) I, II, III e IV.

40

De acordo com o Art. 41 do Regimento Interno da Assembleia Legislativa do Estado do Amazonas, a fase dos trabalhos nas Comissões reservada à discussão e à votação de parecer ou de proposição de sua iniciativa é denominada

- (A) Expediente.
- (B) Ordem do Dia.
- (C) Votação Plenária.
- (D) Pleno Legislativo.
- (E) Relatoria.

Conhecimentos Específicos

Intérprete de Libras e sinais

41

Durante uma sessão solene na Assembleia Legislativa do Estado do Amazonas, uma pessoa surda acompanha atentamente o pronunciamento de um deputado, enquanto o intérprete de Libras realiza a interpretação simultânea.

Nesse contexto, assinale a opção que está de acordo com reconhecimento legal da Libras.

- (A) É entendida como um sistema gestual utilizado principalmente por pessoas surdas para facilitar a comunicação cotidiana, sem ser considerada uma língua propriamente dita.
- (B) É definida como um recurso visual de apoio à comunicação e à aprendizagem, restrito às instituições especializadas na educação de surdos.
- (C) É reconhecida como forma de expressão e comunicação das comunidades surdas brasileiras, com estrutura linguística própria e legitimidade de uso em todo território nacional.
- (D) É compreendida como uma modalidade auxiliar de comunicação, voltada para complementar o uso da língua portuguesa nas interações entre surdos e ouvintes.
- (E) É considerada um instrumento pedagógico destinado a promover a inclusão escolar de estudantes surdos, sem status de língua independente.

42

Em uma audiência pública sobre Direitos Humanos, o intérprete de Libras percebe que as pessoas surdas utilizam sinais diferentes de sua região e precisa mediar a comunicação sem comprometer a compreensão de todos.

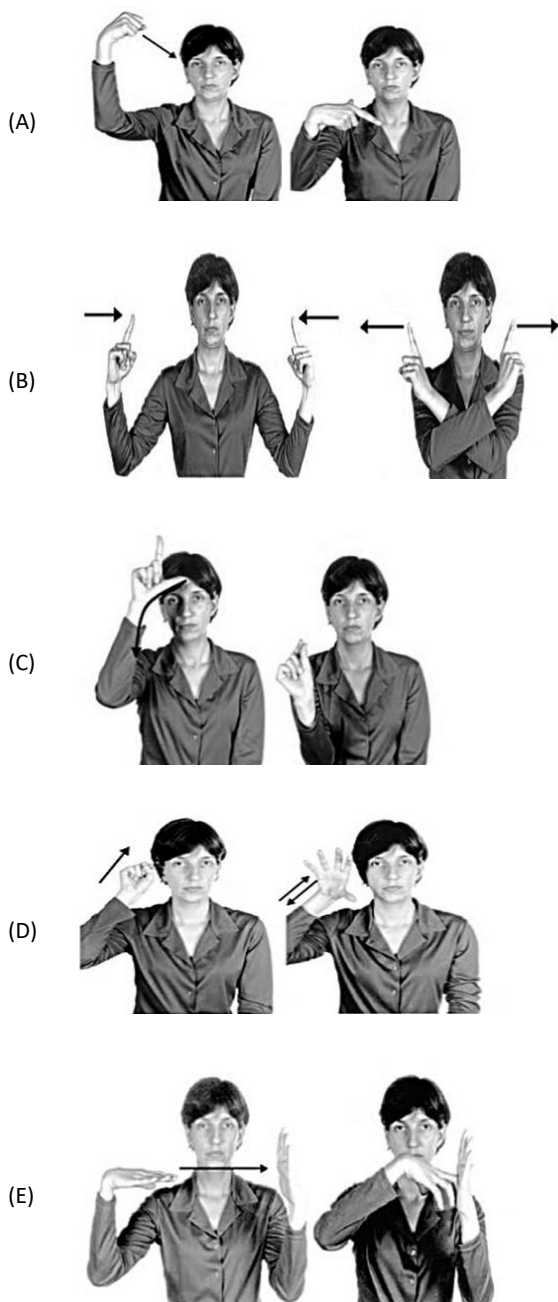
De acordo com a situação apresentada, assinale a opção sobre a postura adequada do intérprete de Libras diante dessas variações.

- (A) Corrigir os sinais para padronizar a Libras.
- (B) Valorizar e respeitar a diversidade linguística da Libras.
- (C) Exigir o uso exclusivo da datilologia.
- (D) Ignorar as variações e focar apenas no conteúdo verbal.
- (E) Substituir sinais regionais por sinais mais comuns.

43

Em Libras, a configuração de mão pode permanecer constante ou sofrer alterações durante a execução de um sinal, segundo Quadros e Karnopp, 2004; Ferreira Brito, 1990.

Considerando essa informação, assinale a opção que apresenta um sinal em que a configuração de mão permanece constante durante toda a execução.



FONTE DAS IMAGENS: QUADROS & KARNOPP (2004)

44

A Língua Brasileira de Sinais é uma língua natural. E para que cada sinal seja reconhecido e compreendido, ele se organiza em parâmetros linguísticos, que permitem distinguir sinais e criar significados diversos. A configuração de mão é apenas um desses parâmetros, sendo acompanhada de outros elementos que contribuem para a formação lexical da Libras.

Considerando os parâmetros da Libras, assinale a opção que apresenta corretamente um conjunto de parâmetros distintos que compõe um sinal na Libras, além da configuração de mão.

- (A) Movimento, expressões não manuais, ponto de articulação, orientação local da escrita.
- (B) Movimento, localização, tom de voz, expressões não manuais, configuração de mão.
- (C) Movimento, locação, ritmo, orientação da palma.
- (D) Movimento, expressões não manuais, orientação, ponto de articulação.
- (E) Movimento, expressão corporal, configuração de mão, orientação local da escrita.

45

Durante uma visita institucional a um órgão público, o intérprete de Libras é responsável por sinalizar informações sobre prazos e datas legais aos participantes surdos. Para garantir que todos compreendam corretamente os marcos temporais mencionados pelo servidor, o intérprete deve utilizar recursos linguísticos apropriados da Libras que transmitam a noção de tempo, de forma clara e precisa.

Considerando a marcação gramatical do tempo em Libras, assinale a opção correta

- (A) Por meio de flexões verbais que modificam a forma dos sinais, indicando passado, presente, futuro.
- (B) Utilizando prefixos e sufixos lexicais que se unem aos sinais para expressarem diferentes tempos verbais.
- (C) Através de advérbios de tempo, geralmente posicionados no início ou final das frases.
- (D) Utilizando mudanças na datilologia e na sequência dos sinais, representados graficamente por diferentes períodos.
- (E) Por meio da ordem dos sinais no enunciado, que segue a estrutura temporal do português.

46

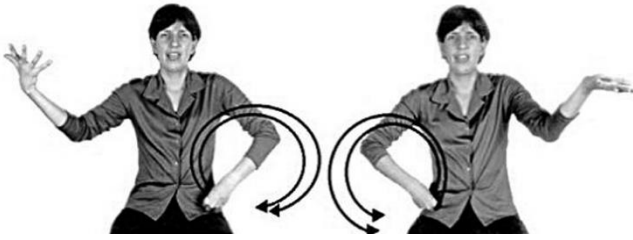
No âmbito de uma sessão plenária da Assembleia Legislativa, o intérprete de Libras observa que um deputado surdo, ao relatar suas experiências laborais, utiliza expressões manuais e faciais sobre a ação de "TRABALHAR".

Considerando a configuração manual do sinal, assinale a opção que descreve corretamente a forma do sinal observado.

- (A) Mão esquerda horizontal aberta, palma para cima; mão direita em "V" horizontal, palma para baixo.
- (B) Mão direita em "B", palma para frente, girando a mão pelo pulso para trás, elevando-a ligeiramente.
- (C) Ambas as mãos em "R", palma a palma, a cada lado da cabeça, movendo as mãos para baixo e girando-as pelos pulsos para frente e para trás.
- (D) Ambas as mãos em "L" na horizontal, palmas para baixo, na altura da cintura, com movimento alternado para frente e para trás duas vezes.
- (E) Mãos horizontais abertas, palmas para baixo com os dedos inclinados uns para os outros a cada lado do peito.

47

Observe o sinal.



FORTE: QUADROS & KARNOPP (2004)

Considerando os parâmetros da Libras e seus aspectos morfológicos, além da expressão facial que acompanha o movimento, assinale a opção que indica corretamente o papel do movimento nesse sinal.

- (A) O movimento é repetitivo e acelerado, atuando como marca de intensidade e o excesso de ação, reforçado pela expressão facial.
- (B) O movimento apenas acompanha a configuração de mão, sem modificar o sentido do sinal.
- (C) O movimento indica o ritmo e a fluidez da fala, mas sem acrescentar sentido de intensidade ou frequência à ação.
- (D) O movimento tem função neutra, servindo apenas para diferenciar o sinal de outros semelhantes, sem valor semântico.
- (E) O movimento restringe-se à orientação das mãos, sem expressar modificação de intensidade ou modo da ação.

48

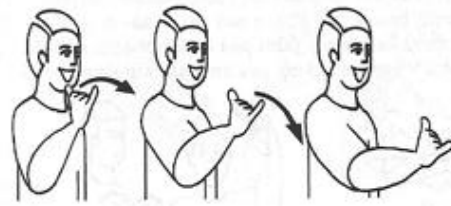
Durante um pronunciamento, em reunião da Assembleia Legislativa, o intérprete de Libras percebe que o orador faz referência à numeração sequencial de projetos de lei, exigindo interpretação adequada entre os numerais.

Assinale a opção que apresenta o principal critério de diferenciação entre numerais cardinais e ordinais na Libras.

- (A) A expressão facial empregada durante a sinalização, que indica se o número é cardinal ou ordinal.
- (B) A orientação das mãos que varia conforme a posição do numeral no espaço.
- (C) O ponto de articulação do sinal, localizado de acordo com o contexto da frase.
- (D) O uso da datilologia, que representa numerais ordinais a partir da escrita manual.
- (E) A repetição e o movimento, pois os numerais ordinais apresentam movimento, enquanto os cardinais, não.

49

No decorrer de uma reunião entre parlamentares, o intérprete de Libras interpreta ações entre as pessoas, como pedidos e avisos. Observe atentamente os sinais apresentados.



FORTE DAS IMAGENS: CAPOVILLA (2001)

Considerando os sinais e o contexto apresentados, assinale a opção que expressa corretamente o tipo de verbo empregado em Libras.

- (A) Verbo de estado, que expressa condições estáticas e não apresenta movimento espacial.
- (B) Verbo estático, que descreve ações fixas, sem deslocamento de trajetória.
- (C) Verbo direcional, que concorda com o sujeito e o objeto, incorporando os referentes previamente estabelecidos no espaço de sinalização.
- (D) Verbo classificador, que representa categorias de objetos, pessoas ou formas conforme sua configuração de mão.
- (E) Verbo neutro, que não estabelece concordância nem marca pontos espaciais durante a sinalização.

50

Em uma audiência pública sobre mobilidade urbana, o intérprete de Libras precisa transmitir informações detalhadas sobre o percurso de veículos, o deslocamento de pedestres e a posição de objetos em diferentes pontos no espaço. Para isso, ele recorre a recursos linguísticos que permitem representar visualmente as relações espaciais e demonstrar ações e posições de forma dinâmica, sem utilizar necessariamente sinais lexicais isolados.

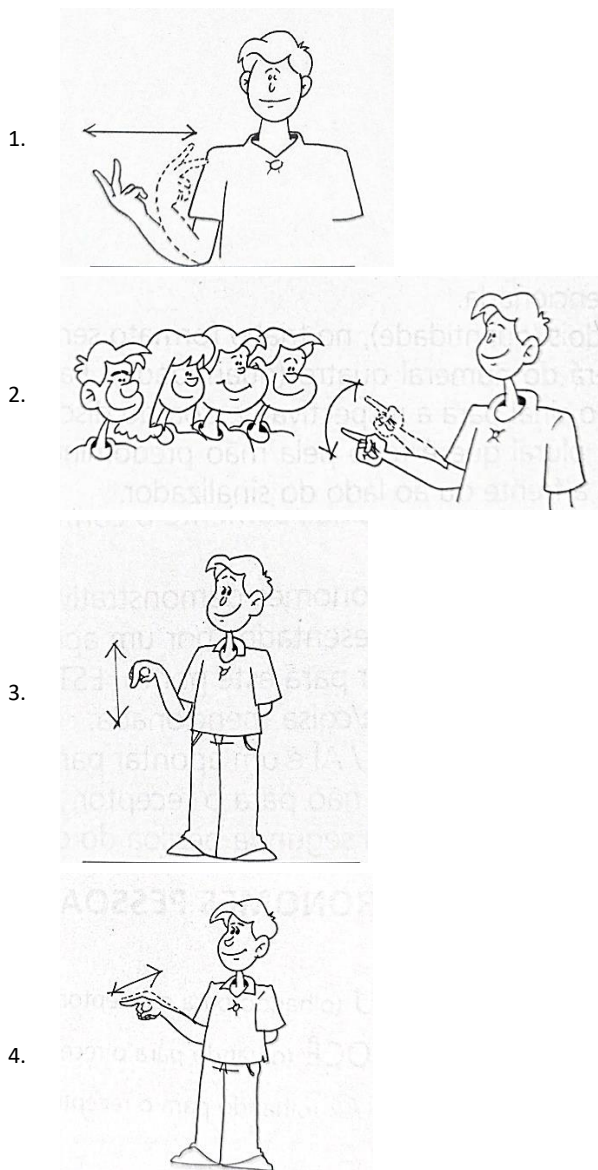
Considerando a situação apresentada, assinale a opção que identifica corretamente o recurso gramatical empregado pelo intérprete.

- (A) Ícones verbais, que representam ações de forma simbólica, mas não descrevem o aspecto visual ou espacial do evento.
- (B) Substitutos semânticos que fazem referência a pessoas ou objetos já mencionados, mantendo a coesão no discurso.
- (C) Conectivos espaciais que articulam ideias e frases no espaço, criando relações topológicas entre proposições.
- (D) Quantificadores que expressam número, intensidade ou frequência de elementos em um contexto visual.
- (E) Classificadores que utilizam configurações de mão, movimento e expressões corporais para representar visualmente a forma, a ação e a localização de objetos e pessoas no espaço.

51

Em Libras, os pronomes são indicados por formas específicas de apontamento, localização espacial e expressões faciais, desempenhando diferentes funções na comunicação.

A seguir, apresentam-se sinais que correspondem a diferentes tipos de pronomes com suas transcrições em Libras.



FONTE DAS IMAGENS: FELIPE (2004)

- () AÍ
 () NÓS-2
 () AQUI
 () VOCÊS + - TOD@

Assinale a opção que indica a relação correta, na ordem apresentada.

- (A) 1 – 2 – 3 – 4.
 (B) 4 – 1 – 3 – 2.
 (C) 4 – 3 – 1 – 2.
 (D) 3 – 1 – 4 – 2.
 (E) 1 – 4 – 3 – 2.

52

No decorrer de uma entrevista coletiva, o intérprete de Libras observa que, ao interpretar perguntas do público, o orador surdo utiliza movimentos específicos das sobrançelas e da expressão facial para marcar a entonação da frase.

Considerando o papel das expressões faciais na estrutura gramatical da Libras, assinale a opção que identifica corretamente esse tipo de marcação não manual.

- (A) Uso de expressões faciais e corporais que reforçam emoções e ênfase durante o discurso, sem alterar o tipo de frase.
 (B) Movimentos complementares das mãos e do corpo que servem para reforçar o conteúdo da mensagem.
 (C) Combinação de movimentos de sobrançelas e cabeça que marcam a modalidade interrogativa da frase em Libras.
 (D) Conjunto de expressões opcionais aplicadas livremente pelo sinalizador para demonstrar ênfase ou estilo pessoal.
 (E) Utilização de componentes neutros do rosto e corpo, sem função gramatical, apenas estética.

53

“A Lei nº 12.319, sancionada em 1º de setembro de 2010, representou um marco para os profissionais que atuam na mediação entre surdos e ouvintes, (...)”

(Fonte: Agência Senado, Brasília, 02 set.2010. Disponível em: www12.senado.leg.br.)

No transcorrer de uma sessão na ALEAM, o intérprete de Libras destaca a importância dessa lei como base para o exercício ético e técnico de sua profissão.

Considerando a notícia apresentada e o contexto profissional, assinale a opção que indica corretamente o principal conteúdo da Lei nº 12.319/2010.

- (A) Regulamentação da profissão de tradutor, intérprete e guia-intérprete de Libras.
 (B) Obrigatoriedade da Libras na Educação Básica.
 (C) Reconhecimento da Libras como língua nacional.
 (D) Criação dos cursos de Letras-Libras nas Universidades Federais.
 (E) Formação específica de professores surdos para o ensino bilíngue.

54

Em uma sessão pública transmitida ao vivo, pela Assembleia Legislativa, a equipe técnica solicita a presença do tradutor e intérprete de Libras, para atuar durante todo o evento, garantindo que cidadãos surdos possam acompanhar as discussões e deliberações.

Com base na Lei nº 12.319/2010, assinale a opção que indica corretamente o papel do tradutor e intérprete de Libras nesse contexto.

- (A) Elaborar e revisar documentos legislativos, garantindo que o conteúdo esteja acessível em Libras e em Língua Portuguesa.
 (B) Atuar como mediador das discussões e deliberar sobre os assuntos tratados, representando a comunidade surda perante os deputados.
 (C) Intermediar a comunicação entre surdos e ouvintes durante a sessão, por meio da tradução e interpretação da Libras para a língua oral e vice-versa, assegurando o acesso à informação.
 (D) Exercer funções administrativas e técnicas de apoio à produção audiovisual da sessão, incluindo legendagem e edição de vídeos em Libras.
 (E) Auxiliar exclusivamente no atendimento de surdos servidores da Assembleia, sem participar de eventos públicos transmitidos ao vivo.

55

“Em um momento histórico, representantes da comunidade surda de todo país comemoram, nas galerias do plenário da Câmara dos Deputados, a aprovação do projeto que reconhece a Educação Bilíngue de Surdos como uma modalidade de ensino. ‘Essa conquista representa o reconhecimento da nossa identidade linguística e cultural’, afirmou a professora e liderança surda Ana Regina Barros, em entrevista à TV Câmara. ‘Agora esperamos que as escolas bilíngues tenham espaço e o respeito que sempre buscamos.’”

(Fonte: TV Câmara, Brasília, 18 de agosto de 2021.)

Com base nesse contexto e na legislação educacional vigente, assinale a opção que apresenta corretamente o princípio que fundamenta a educação bilíngue de surdos no Brasil.

- (A) Modalidade de ensino que prioriza a oralização e o uso de Língua Portuguesa falada, considerando a Libras apenas como apoio complementar nas atividades escolares.
- (B) Forma de ensino voltada à integração dos alunos surdos em escolas regulares, sem necessidade de professores bilíngues nem de adaptações curriculares específicas.
- (C) Modelo educacional que substitui a Língua Portuguesa escrita por outra Língua de Sinais, eliminando o ensino bilíngue no currículo escolar.
- (D) Modalidade de educação escolar oferecida em Libras como primeira língua e em Língua Portuguesa escrita como segunda língua, em escolas bilíngues de surdos, classes bilíngues, escolas comuns ou polos de educação bilíngue de surdos.
- (E) Proposta educacional que dispensa o apoio de tradutores, intérpretes, guias intérpretes e professores bilíngues, valorizando a autonomia comunicativa individual dos estudantes surdos.

56

Durante o século XIX, diferentes abordagens educacionais para surdos coexistiam, combinando métodos gestuais e orais. O II Congresso Internacional sobre Instruções de Surdos, realizado em Milão, em 1880, representou um marco histórico, influenciando políticas educacionais em diversos países.

Considerando o impacto histórico dessa decisão, na educação formal de surdos em diversos países, assinale a opção que apresenta corretamente a decisão tomada nesse Congresso.

- (A) Instituiu a Libras como única língua de instrução nas escolas.
- (B) Incentivou o método oralista e proibiu o uso de sinais na educação formal de surdos.
- (C) Criou o primeiro alfabeto manual internacional para surdos.
- (D) Introduziu a datilologia universal como padrão educativo.
- (E) Tornou obrigatória a presença de professores surdos em todas as instituições de ensino.

57

No decorrer de uma cerimônia oficial, a intérprete de Libras observa que as pessoas surdas presentes se comunicam de maneira espontânea, utilizando sinais próprios de sua comunidade, expressões de humor visual e formas de interação que refletem modos particulares de convivência e pertencimento ao grupo surdo.

Com base na situação descrita, assinale a opção que identifica corretamente o fenômeno observado.

- (A) Cultura surda.
- (B) Educação bilíngue.
- (C) Gramática espacial da Libras.
- (D) Expressividade lexical individual.
- (E) Iconicidade verbal.

58

Enquanto ocorre uma sessão na ALEAM, o intérprete de Libras, posicionado próximo à mesa de leitura, percebe acidentalmente uma conversa particular entre deputados, sem relação com sua atividade de tradução e interpretação de documentos ou deliberações oficiais.

Diante dessa situação, assinale a opção que indica a conduta ética adequada do intérprete de Libras.

- (A) Intervir e traduzir o diálogo.
- (B) Registrar o conteúdo em ata.
- (C) Manter sigilo e imparcialidade.
- (D) Comunicar a chefia imediata.
- (E) Corrigir o conteúdo falado.

59

Para um evento institucional, o tradutor e intérprete de Libras é convidado a interpretar uma palestra sobre um tema altamente técnico, de uma área fora de sua especialidade, na qual não possui conhecimento suficiente. Mesmo reconhecendo sua limitação, ele aceita o trabalho sem comunicar aos organizadores, o que compromete a qualidade da interpretação.

Com base nos princípios éticos que orientam o exercício profissional do tradutor e intérprete de Libras, assinale a opção que apresenta a conduta adequada nessa situação.

- (A) Aceitar o serviço e realizar a interpretação da melhor forma possível, sem informar sua limitação.
- (B) Rejeitar o serviço, informando aos organizadores sobre sua limitação técnica e, se possível, indicar outro profissional qualificado.
- (C) Aceitar o serviço, sem revelar sua limitação, confiando que o estudo prévio do material será suficiente para compensar a falta de domínio técnico.
- (D) Prosseguir com a interpretação parcial, priorizando apenas os trechos que compreender melhor.
- (E) Solicitar aos palestrantes que simplifiquem o conteúdo técnico, adaptando à sua compreensão pessoal.

60

Durante um curso de capacitação promovido por uma instituição pública, o intérprete de Libras é convidado a relatar sua experiência profissional. Ele afirma que não costuma participar de formações continuadas, pois já possui domínio suficiente da língua e da técnica de interpretação, considerando desnecessário investir em novos estudos.

Com base na ética profissional do tradutor e intérprete de Libras, assinale a opção que apresenta a conduta mais adequada diante dessa situação.

- (A) O intérprete está correto, pois a experiência prática dispensa a necessidade de atualização constante.
- (B) O intérprete deve priorizar apenas formações específicas sobre interpretação simultânea, não sendo necessário estudar outros temas.
- (C) O intérprete pode limitar-se a acompanhar colegas de profissão, sem necessidades de cursos formais.
- (D) O intérprete só precisa se atualizar quando houver mudança na legislação da Libras.
- (E) O intérprete deveria buscar formação continuada, reconhecendo que o aperfeiçoamento é uma responsabilidade ética da profissão.

61

Durante a interpretação de uma moção de aplauso com linguagem poética e metáforas, o intérprete de Libras observa que o texto original contém expressões simbólicas, figuras de linguagem e recursos estilísticos que não podem ser traduzidos literalmente. Para garantir que o público surdo compreenda o conteúdo e que o efeito emocional e cultural da mensagem seja preservado, o intérprete precisa adaptar os elementos linguísticos de forma apropriada.

Com base no contexto, assinale a opção que indica corretamente a abordagem de tradução que o intérprete deve adotar.

- (A) Tradução interlingual, pois converte o texto de português escrito para Libras de forma literal, sem adaptação cultural.
- (B) Tradução intralingual, pois apenas reformula as palavras da moção dentro do mesmo idioma, sem considerar o efeito poético.
- (C) Tradução intersemiótica, pois transforma o texto em gestos genéricos, sem preservar nuances linguísticas ou poéticas.
- (D) Tradução intermodal, pois adapta os elementos da língua portuguesa para Libras, preservando a poética, as metáforas, o efeito emocional e os aspectos culturais do texto.
- (E) Tradução literal, pois traduz palavra por palavra do português para Libras, mantendo a forma original sem considerar a compreensão estética.

62

Em uma sessão solene da Câmara Municipal, o tradutor e intérprete de Libras atua na interpretação do pronunciamento de uma autoridade para o público surdo presente no plenário. Em outro momento, ele acompanha uma reunião interna de comissão, atuando de forma diferenciada para garantir a compreensão entre os participantes surdos e ouvintes, alterando as falas com pausas. Considerando os tipos de interpretação e a necessidade de domínio linguístico e estratégico da Libras em contextos legislativos, analise as afirmativas a seguir.

- I. A interpretação realizada durante a sessão solene é do tipo simultânea, pois ocorre quase ao mesmo tempo da fala do orador, exigindo agilidade cognitiva e linguística do intérprete.
- II. A interpretação feita na reunião da comissão é do tipo consecutiva, caracterizada por pausas entre as falas, para garantir precisão e fidelidade na tradução.
- III. A visualidade da Libras favorece o ato de interpretar, pois permite representar conceitos por meio de imagens e configurações visuais que aproximam os sentidos pretendidos.
- IV. O uso de estratégias visuais na interpretação dispensa o domínio linguístico da Libras, já que a imagem é suficiente para traduzir qualquer conceito.

Está correto o que se afirma em

- (A) I e II, apenas.
- (B) II e III, apenas.
- (C) I, II e III, apenas.
- (D) III e IV, apenas.
- (E) I, II, III, IV.

63

A Língua Brasileira de Sinais desempenha papel central na construção da identidade surda e na preservação de valores e práticas culturais da comunidade surda.

Analise se as afirmativas abaixo são verdadeiras (V) ou falsas (F), considerando conceitos acadêmicos sobre identidades surdas, e assinale a alternativa correta.

- () A identidade surda híbrida refere-se a sujeitos que perderam a audição ao longo da vida e que transitam entre experiências do mundo ouvinte e do mundo surdo, utilizando recursos visuais e linguísticos de ambos os contextos.
- () A identidade surda flutuante caracteriza-se pela oscilação entre aceitar ou negar a própria surdez, dependendo do contexto social e das influências ouvintistas.
- () A identidade surda incompleta descreve sujeitos que, apesar de contato ocasional com a comunidade surda, mantêm estratégias de acomodação à cultura ouvinte e apresentam participação social limitada nas práticas coletivas surdas.
- () A identidade surda política está associada ao surdo que reconhece e valoriza sua condição linguística e cultural, participando ativamente dos movimentos e lutas da comunidade surda

As afirmativas são, respectivamente,

- (A) V – V – F – V.
- (B) F – V – V – V.
- (C) V – V – V – V.
- (D) V – F – V – F.
- (E) F – F – V – V.

64

Em audiência pública transmitida pelo canal institucional da Câmara Legislativa, o intérprete de Libras tem acesso antecipado ao teor de um projeto de lei ainda não divulgado oficialmente. Após o evento, ele comenta o conteúdo nas redes sociais, explicando que o texto “não estava sob sigilo formal” e que apenas compartilhou uma curiosidade.

Considerando as normas éticas que regem a atuação profissional do tradutor e intérprete de Libras, assinale a opção que apresenta a conduta correta.

- (A) Adequada, pois não houve quebra de sigilo judicial nem divulgação de informações pessoais.
- (B) Justificável, porque o projeto ainda seria apresentado oficialmente, não configurando violação ética.
- (C) Inadequada, pois o intérprete utilizou informação obtida no exercício da função para benefício próprio ou exposição pública.
- (D) Adequada, desde que as informações sejam de interesse público e não prejudiquem a instituição.
- (E) Parcialmente adequada, uma vez que a divulgação ocorreu fora do horário de trabalho.

65

No transcorrer de uma discussão promovida no setor de capacitação de servidores da Assembleia Legislativa, sobre o processo de formação das línguas de sinais no Brasil e suas influências internacionais, destacou-se que a Libras não surgiu de forma espontânea, mas resultou de um processo histórico de contato entre diferentes comunidades surdas e de modelos educacionais vindos da Europa.

Com base nesse contexto histórico, assinale a opção que apresenta a origem reconhecida da Libras.

- (A) Foi criada oficialmente pelo governo federal em 1988, com a promulgação da Constituição.
- (B) Teve influência da Língua de Sinais Francesa (LSF), introduzida no Brasil, no século XIX, durante a implantação da primeira escola para surdos.
- (C) Deriva diretamente da Língua de Sinais Americana (ASL), trazida por missionários surdos no início do século XX.
- (D) Surgiu apenas a partir das interações entre surdos brasileiros na era da internet, quando a comunicação visual se popularizou nas redes sociais.
- (E) Constitui uma adaptação visual e gestual do português falado, usada como forma de facilitar a compreensão entre ouvintes e surdos.

66

A Assembleia Legislativa do Estado do Amazonas pretende contratar novos intérpretes de Libras para atuarem em suas sessões plenárias e eventos oficiais. Durante o processo seletivo, surge a dúvida sobre a formação exigida para o exercício da função de tradutor e intérprete de Libras, segundo a legislação vigente.

Assinale a opção que indica corretamente uma das formas de comprovação da formação desse profissional.

- (A) Pode ser obtida apenas em cursos livres oferecidos por associações ou instituições comunitárias, desde que o participante comprove fluência nas duas línguas.
- (B) Deve ocorrer prioritariamente em cursos técnicos de nível médio sem a necessidade de reconhecimento ou validação por órgãos educacionais competentes.
- (C) O exercício da profissão de tradutor e intérprete de Libras dispensa formação específica, bastando a comprovação de experiência prática e domínio das línguas envolvidas.
- (D) Deve acontecer exclusivamente em cursos de formação continuada, sem exigência de graduação ou vinculação a instituições de ensino.
- (E) Deve ocorrer, preferencialmente, em curso superior com habilitação específica, podendo também ser realizada em cursos técnicos, de extensão ou de formação continuada reconhecidos por instituições competentes.

67

Durante um seminário internacional, promovido pela Assembleia Legislativa, sobre Inclusão e Acessibilidade Comunicacional, uma equipe de tradutores e intérpretes de Libras é designada para atuar em palestras e painéis do evento, que se estenderão por várias horas seguidas. Ao elaborar a escala de trabalho, o coordenador do evento busca seguir as normas que regulamentam o serviço profissional desses intérpretes, garantindo condições adequadas de trabalho, saúde, concentração e qualidade na tradução e na interpretação.

Considerando essas condições, assinale a opção que apresenta uma prática correta em relação à duração e à organização do trabalho desses profissionais.

- (A) Cada intérprete poderá atuar durante todo o evento, independentemente da duração das palestras, desde que haja intervalo curto entre as falas.
- (B) A jornada diária do intérprete pode ultrapassar 8 horas, desde que ele aceite voluntariamente estender o expediente.
- (C) As atividades de tradução e interpretação com duração superior a uma hora devem ocorrer em revezamento entre, no mínimo, dois profissionais.
- (D) O revezamento é facultativo, cabendo ao intérprete decidir se deseja ou não dividir o trabalho com outro colega.
- (E) A carga horária semanal do intérprete pode ser ampliada conforme a necessidade da instituição, mesmo que ultrapasse o limite previsto em Lei.

68

Em uma sessão plenária da Assembleia Legislativa, um deputado utiliza uma expressão idiomática “ficar de mãos atadas” para se referir a impossibilidade de agir diante de um impasse político. O intérprete de Libras realiza a interpretação do discurso para o público surdo, escolhendo sinais que transmitam o sentido e o significado da expressão, considerando seu efeito comunicativo e cultural.

Com base nos princípios da tradução e interpretação em Libras, assinale a opção que expressa corretamente o tipo de equivalência utilizada pelo profissional.

- (A) Literal, pois manteve a mesma estrutura idiomática do português.
- (B) Fonológica, por conservar os sons originais da língua-fonte.
- (C) Formal, uma vez que traduziu palavra por palavra.
- (D) Gramatical, pois o foco estava na estrutura sintática do português.
- (E) Semântica, porque priorizou o significado da expressão e não da sua forma literal.

69

Em audiência pública, o intérprete de Libras atua na mediação comunicativa entre representantes de órgãos públicos e membros da comunidade surda. No decorrer do evento, precisa realizar adaptações do discurso, lidar com terminologias técnicas, gerenciar o tempo de resposta e manter precisão das informações, mesmo em situações de pressão e cansaço.

Considerando as competências fundamentais para o exercício da tradução e interpretação, assinale a opção que melhor representa o conjunto de habilidades mobilizadas pelo profissional nessa situação.

- (A) Competência comunicativa e textual, pois envolve apenas a produção de textos em português padrão.
- (B) Competência cultural, uma vez que depende exclusivamente do conhecimento de valores e costumes da comunidade surda.
- (C) Competência psicofisiológica e estratégica, permitindo atenção, concentração e tomada de decisões durante o processo interpretativo.
- (D) Competência da área de estudo, pois o intérprete deve apenas conhecer termos técnicos de áreas específicas.
- (E) Competência fonológica, pois o foco é reproduzir sons e entonações da fala original.

70

No transcorrer de um curso de capacitação promovido pela Assembleia Legislativa, um servidor pergunta ao intérprete de Libras sobre a diferença entre tradução e interpretação, considerando suas práticas profissionais e as particularidades de tempo e modalidade de cada processo.

De acordo com as definições, assinale a opção que descreve corretamente a diferença entre os dois processos.

- (A) Tradução e interpretação são sinônimas, pois ambas envolvem transferência de sentido entre línguas diferentes, sem considerar diferenças de modalidades ou tempo de produção.
- (B) A tradução refere-se à transposição de textos escritos, enquanto a interpretação ocorre em tempo real, exigindo processamento cognitivo simultâneo, atenção e fluência no contexto social.
- (C) Interpretação é o processo de reescrever um texto em outra língua e tradução é o processo de expressar oralmente a mensagem, priorizando a forma literal da língua de origem.
- (D) Tradução e interpretação são processos idênticos, diferenciando-se apenas pelo ambiente em que ocorrem, sem considerar diferenças cognitivas ou de contexto.
- (E) Tradução e interpretação envolvem apenas a substituição de palavras entre línguas, sem considerar o contexto social, a fluência ou o pensamento cognitivo simultâneo.

71

Enquanto ocorre a transmissão de uma sessão pública, o intérprete de Libras percebe que o discurso contém menções a políticas linguísticas e temas sobre inclusão. Sua atuação torna-se parte do próprio processo de comunicação e da efetivação dos direitos da comunidade surda.

Considerando o contexto descrito, assinale a opção que melhor representa o papel sociopolítico do intérprete de Libras.

- (A) Uma prática técnica desvinculada das demandas culturais, identitárias e sociais da comunidade surda, limitada à simples reprodução do conteúdo linguístico.
- (B) Um procedimento de acessibilidade restrito à formalidade do evento, sem influência sobre a participação cidadã ou sobre os direitos linguísticos dos usuários de Libras.
- (C) Um trabalho de tradução/interpretação voltado apenas para o conteúdo das falas, sem considerar o impacto político, social e educacional das mensagens transmitidas.
- (D) Uma prática que integra as políticas linguísticas, educacionais e sociais, promovendo inclusão, direitos linguísticos e participação cidadã da comunidade surda, com o intérprete atuando como mediador e agente de transformação.
- (E) Um exercício profissional que depende exclusivamente da competência linguística, ignorando a articulação com movimentos sociais, a identidade profissional e os espaços de reconhecimento político da categoria.

72

Durante estudos sobre a identidade e o contexto sociocultural de pessoas surdas, discutiu-se a distinção entre cultura surda e comunidade surda.

Considerando suas características, assinale a opção que apresenta corretamente essa distinção.

- (A) Cultura surda envolve valores, tradições e uso da língua de sinais de um o grupo, enquanto comunidade surda é um grupo social com metas comuns, que podem incluir surdos e ouvintes.
- (B) Cultura surda e comunidade surda são sinônimos; ambas descrevem qualquer grupo de surdos que compartilha a língua de sinais.
- (C) Cultura surda é apenas o aprendizado da língua de sinais, e a comunidade surda refere-se a associações formais de surdos sem ligação cultural.
- (D) Cultura surda inclui todos os surdos, independentemente de sua participação em grupos ou associações; comunidade surda limita-se a pessoas que moram na mesma região.
- (E) Cultura surda descreve habilidades individuais de surdos, enquanto comunidade surda foca apenas na interação com ouvintes e profissionais da área.

73

Uma pessoa surdocega foi convidada para compartilhar sua trajetória acadêmica, em uma entrevista transmitida pela TV pública. Para garantir a comunicação, uma equipe de tradução e interpretação organizou o trabalho em etapas, coordenando suas ações: um intérprete fará a interpretação simultânea do português oral para Libras, enquanto outro realizará a interpretação de Libras visual para Libras tátil, possibilitando a participação ativa da pessoa surdocega.

Assinale a opção correta sobre o processo tradutório e interpretativo descrito.

- (A) O processo demonstra que a tradução intermodal é dispensável, bastando o domínio do Português oral para garantir a comunicação.
- (B) A situação compreende a surdocegueira como uma deficiência única, que requer intermediação comunicativa específica, considerando os resíduos sensoriais e as formas de comunicação adequadas à pessoa surdocega.
- (C) A situação apresentada caracteriza uma cadeia interpretativa convencional, na qual cada intérprete atua de forma independente, sem necessidade de coordenação entre as etapas do processo.
- (D) O trabalho dos intérpretes demonstra uma prática colaborativa, mas o foco principal está apenas na tradução linguística entre Libras e Português, sem implicar adaptações comunicativas complexas.
- (E) A situação apresentada mostra que a comunicação com pessoas surdocegas ocorre de forma padronizada, sendo desnecessária a adaptação às suas condições visuais e auditivas.

74

Em evento sobre acessibilidade comunicacional, profissionais da área relatam desafios ao interagir com pessoas surdocegas em espaços públicos. Entre situações observadas, destacam-se comportamentos em que interlocutores se dirigem apenas ao guia-intérprete, sem estabelecer contato direto com a pessoa surdocega, comprometendo sua autonomia e, participação plena. Considerando os estudos sobre comunicação com pessoas surdocegas, assinale a opção correta.

- (A) O guia-intérprete deve centralizar o processo comunicativo, assumindo o papel da pessoa surdocega durante a interação.
- (B) A comunicação deve ser feita apenas de forma padronizada com o guia-intérprete, sem levar em conta os métodos preferenciais de interação da pessoa surdocega.
- (C) A comunicação deve ocorrer diretamente com a pessoa surdocega, respeitando sua forma preferencial de interação, com o guia-intérprete atuando como mediador de apoio, e não como substituto.
- (D) O processo comunicativo com pessoas surdocegas deve restringir-se à Libras tátil, sem necessidade de outras estratégias adaptativas.
- (E) A simples presença do guia-intérprete assegura a inclusão e a acessibilidade comunicacional, independentemente das atitudes dos interlocutores.

75

As pessoas com surdocegueira podem apresentar diferentes graus de perda auditiva e visual, o que exige o uso de sistema de comunicação adaptados às suas condições sensoriais e cognitivas. Esses sistemas favorecem a interação, o acesso à informação e a participação social.

Relacione os sistemas de comunicação utilizados por pessoas surdocegas com suas características principais.

1. Escrita com o dedo
 2. Tadoma
 3. Comunicação social háptica
 4. Fala ampliada
- () Desenho das letras do alfabeto convencional na palma da mão, braço ou outra área sensível do corpo da pessoa surdocega, permitindo a percepção tátil das palavras.
 - () Toques corpóreos realizados em locais como costas, ombros ou outras partes do corpo sensíveis ao toque, usados para transmitir informações suplementares, como emoções, descrições ou contextos sociais, que complementam a mensagem principal.
 - () O guia-intérprete reproduz a mensagem do interlocutor próxima ao ouvido da pessoa surdocega, de modo pausado e articulado, aproveitando eventual resíduos auditivos.
 - () A pessoa surdocega posiciona as mãos sobre o queixo, lábios e garganta do interlocutor para perceber vibrações e movimentos articulatórios da fala, permitindo a compreensão da mensagem oral.

Assinale a opção que indica a relação correta, na ordem apresentada.

- (A) 1 – 2 – 4 – 3.
- (B) 2 – 1 – 3 – 4.
- (C) 1 – 3 – 4 – 2.
- (D) 1 – 2 – 3 – 4.
- (E) 3 – 1 – 2 – 4.

76

Observe o sinal a seguir.



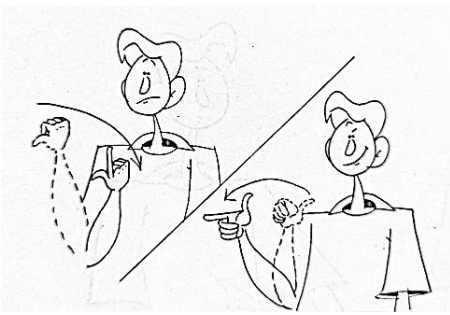
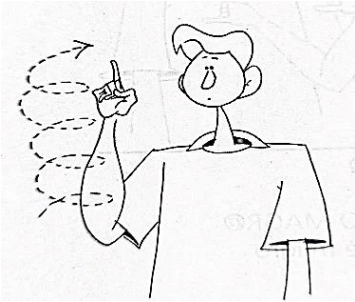
Fonte: QUADROS & KARNOPP (2004)

Considerando esse sinal, assinale a opção que apresenta corretamente uma característica expressiva dos adjetivos em Libras.

- (A) Os adjetivos em Libras são sinais neutros quanto a gênero e número, não apresentando qualquer variação de movimento, forma, intensidade ou expressão do emissor.
- (B) Adjetivos em Libras têm posição fixa em relação ao substantivo que qualificam, não podendo variar conforme o contexto comunicativo.
- (C) Todos os adjetivos em Libras mantêm sempre a forma de sinalização, sem considerar o contexto ou a intenção do emissor.
- (D) Os adjetivos em Libras são sinais isolados e não se combinam com outros sinais para detalhar características de objetos ou pessoas.
- (E) Adjetivos em Libras podem apresentar variações de movimento, forma ou intensidade, e a intenção ou expressão do emissor pode reforçar ou modificar o significado do sinal.

77

Observe os sinais a seguir:



FONTE DAS IMAGENS: FELIPE (2004)

Com base nos sinais apresentados, assinale a opção que descreve corretamente a forma natural e usual de indicar o grau comparativo em Libras.

- (A) O grau comparativo depende exclusivamente do uso de sinais adicionais, como “mais” ou “menos”, sem considerar deslocamento ou intensidade do adjetivo.
- (B) Repetir o sinal do adjetivo isoladamente é suficiente para indicar comparação, independentemente do contexto ou intensidade.
- (C) Deslocamento, intensidade ou ampliação do sinal permitem indicar comparativo de forma natural e usual, reforçando a relação de superioridade ou inferioridade em Libras.
- (D) O grau comparativo segue a mesma estrutura do português escrito, utilizando palavras como “mais” e “menos”, para expressar a comparação.
- (E) Não é possível apresentar comparativo em Libras apenas com o adjetivo; é necessário sempre recorrer a sinais adicionais.

78

Na Libras, palavras da Língua Portuguesa podem ser representadas por diferentes mecanismos linguísticos. Entre eles, destacam-se a datilologia e o sinal soletrado.

Com base nos estudos linguísticos da Libras, assinale a opção que diferencia corretamente a datilologia do sinal soletrado.

- (A) A datilologia é um processo natural de criação de novos sinais a partir do português, enquanto o sinal soletrado representa apenas letras isoladas do alfabeto manual.
- (B) O sinal soletrado é a simples representação de letras do alfabeto manual, usada apenas pontualmente, sem possibilidade de aquisição de características próprias da Libras.
- (C) A datilologia e o sinal soletrado são processos idênticos, utilizando somente quando não existe sinal estabelecido em Libras.
- (D) A datilologia consiste no uso do alfabeto manual para soletrar palavras, enquanto o sinal soletrado resulta da lexicalização da sequência de letras, adquirindo ritmo, movimento e configuração típicos da Libras.
- (E) O sinal soletrado ocorre exclusivamente para representar palavras estrangeiras ou empréstimos da Língua Portuguesa oral, sem abranger nomes próprios ou siglas.

79

Em uma audiência pública sobre educação inclusiva, parlamentares discutem a importância da formação adequada de profissionais da educação para a inclusão de alunos surdos.

Com base no que dispõe a Lei nº 10.436/2002, assinale a opção que expressa corretamente o que sistema educacional federal e os sistemas educacionais estaduais, municipais e do Distrito Federal devem garantir.

- (A) Nos cursos de formação em Educação Especial, Fonoaudiologia e Magistério a opção de substituir a modalidade escrita da Língua Portuguesa pelo ensino exclusivo da Libras.
- (B) A inclusão do ensino da Libras, sem substituir a modalidade escrita da Língua Portuguesa, nos cursos de formação de Educação Especial, de Fonoaudiologia e de Magistério, em seus níveis Médio e Superior.
- (C) A inclusão da Libras nos cursos de formação de profissionais da Educação, ser facultativo, permitindo que as instituições de ensino decidam se a oferta poderá ser parcial.
- (D) O ensino da Libras apenas em cursos de Magistério, não sendo necessários nos cursos de Fonoaudiologia ou Educação Especial.
- (E) O ensino de Libras nos cursos de formação de forma independente da Língua Portuguesa, permitindo sua aprendizagem isolada, sem integração com o currículo.

80

Numa sessão da Assembleia Legislativa, um intérprete de Libras sinaliza a fala de um deputado. Na transcrição da sinalização, temos:

MATERIAIS; COLOCAR MESA EM-CIMA;

Observa-se que o intérprete utiliza o sinal “COLOCAR” direcionando o movimento para diferentes pontos espaciais correspondentes aos objetos mencionados.

Considerando o uso do parâmetro ponto de articulação na Libras, assinale a opção que descreve corretamente o fenômeno linguístico observado nesta transcrição.

- (A) A variação no ponto de articulação expressa concordância verbal com o advérbio de lugar, indicando a relação espacial entre o verbo e o local da ação.
- (B) O ponto de articulação atua apenas como um aspecto fonológico e fixo, não interferindo na relação entre os elementos da frase.
- (C) A escolha do ponto de articulação depende principalmente da configuração de mão e do tipo de objeto mencionado no enunciado.
- (D) O ponto de articulação é determinado pela direção do olhar e pela expressão facial adotada durante a sinalização.
- (E) O ponto de articulação altera o valor temporal do verbo, marcando ações passadas, presentes ou futuras conforme o contexto.

Realização

