



PODER LEGISLATIVO
ASSEMBLEIA LEGISLATIVA DO
ESTADO DO AMAZONAS

ASSEMBLEIA LEGISLATIVA DO ESTADO DO AMAZONAS

EDITAL Nº 1/2025

PROVA OBJETIVA – MANHÃ

ANALISTA LEGISLATIVO - MÉDICO - CARDIOLOGISTA

NÍVEL SUPERIOR TIPO 1 – BRANCA



SUA PROVA

- Além deste caderno contendo **80 (oitenta)** questões objetivas, você receberá do fiscal de prova o cartão de respostas.
- As questões objetivas têm **5 (cinco)** opções de resposta (A, B, C, D e E) e somente uma delas está correta;



TEMPO

- Você dispõe de **4 (quatro) horas** para a realização da prova, já incluído o tempo para a marcação do cartão de respostas;
- **2 (duas) horas** após o início da prova, é possível retirar-se da sala, sem levar o caderno de questões;
- A partir dos **30 (trinta) minutos** anteriores ao término da prova é possível **retirar-se da sala levando o caderno de questões**.



NÃO SERÁ PERMITIDO

- Qualquer tipo de comunicação entre os candidatos durante a aplicação da prova;
- Anotar informações relativas às respostas em qualquer outro meio que não seja o caderno de questões;
- Levantar da cadeira sem autorização do fiscal de sala;
- Usar o sanitário ao término da prova, após deixar a sala.



INFORMAÇÕES GERAIS

- Verifique se seu caderno de questões está completo, sem repetição de questões ou falhas. Caso contrário, **notifique imediatamente o fiscal da sala**, para que sejam tomadas as devidas providências;
- Confira seus dados pessoais, especialmente nome, número de inscrição e documento de identidade e leia atentamente as instruções para preencher o cartão de respostas e a folha de textos definitivos;
- Para o preenchimento do cartão de respostas e da folha de textos definitivos, use somente caneta esferográfica, fabricada em material transparente, com tinta preta ou azul;
- Assine seu nome apenas no(s) espaço(s) reservado(s) no cartão de respostas e na folha de textos definitivos;
- Confira seu cargo, cor e tipo do caderno de questões. Caso tenha recebido caderno de cargo ou cor ou tipo **diferente** do impresso em seu cartão de respostas e em sua folha de textos definitivos, o fiscal deve ser **obrigatoriamente** informado para o devido registro na ata da sala;
- Reserve tempo suficiente para o preenchimento do seu cartão de respostas e da sua folha de textos definitivos. O preenchimento é de sua responsabilidade e **não será permitida a troca do cartão de respostas e da folha de textos definitivos em caso de erro cometido pelo candidato**;
- Para fins de avaliação, serão levadas em consideração apenas as marcações realizadas no cartão de respostas e na folha de textos definitivos;
- A FGV coletará as impressões digitais dos candidatos na lista de presença;
- Os candidatos serão submetidos ao sistema de detecção de metais quando do ingresso e da saída de sanitários durante a realização das provas.
- **Boa Prova!**

Conhecimentos Básicos

Língua Portuguesa

1

Uma marca estrutural de um texto é a presença do paralelismo sintático, ou seja, da repetição de uma mesma construção.

Assinale a opção que documenta essa estrutura.

- (A) Há flores em todas as estações, assim como loucuras em todas as idades. (Jouy)
- (B) Eu sou homem na natureza antes de ser da sociedade. (Marquês de Sade)
- (C) Considerai como crescem os lírios do campo; eles não trabalham nem fiam. (Mateus 6, 28)
- (D) Pois a arte pode errar, mas a natureza não falha. (John Dryden)
- (E) Não está provado que a pulga, que vive no camundongo, tema o gato. (Henri Michaux)

2

Um tipo de figura de retórica muito conhecido é a prosopopeia, na qual se atribuem qualidades e características humanas a seres irracionais ou inanimados.

Das seguintes frases retiradas de obras de Machado de Assis, identifique a que exemplifica uma prosopopeia.

- (A) “Tudo neve; chegava a gelar-nos um sol de neve.” (*Memórias Póstumas de Brás Cubas*)
- (B) “Foi uma cena de delírio; o cachorro pagava as carícias de Rubião, latindo, pulando, beijando-lhe as mãos”. (*Quincas Borba*)
- (C) “Ninguém o viu em todo esse tempo nos lugares onde ele era mais assíduo. Foram seis dias, não digo de reclusão, mas de completa solidão.” (*A Mão e a Luva*)
- (D) “Não estava magra; estava transparente.” (*Memórias Póstumas de Brás Cubas*)
- (E) “Eu não sou propriamente um autor defunto, mas um defunto autor.” (*Memórias Póstumas de Brás Cubas*)

3

Leia com atenção o texto a seguir, retirado do romance lusitano *O Barão de Lavos*.

“Naquela noite de março, desabrida e húmida, uma grande animação fervilhava alacrememente ao fundo da Rua do Salitre. Era em 1867. Frente a frente, as Variedades e o Circo Price alinhavam os seus bicos de gás festeiros, a que as vergastadas do noroeste impunham um tremelilhar inquieto. Quinta feira — noite de cabriolas com sobrescrito à fina sociedade. Enchente certa no Circo. De cada lado do portal da entrada, um semicírculo compacto de gente se agitava, tendo por centro cada um seu postigo de bilheteiro, e ambos por igual colados, premidos sofregamente contra a parede verdoenga do barracão, e arredondando pela rua fora, numa irregularidade gritada e confusa, a toda a largura do macadame.”

Sobre a sua tipologia textual, assinale a afirmativa correta.

- (A) Trata-se de um texto narrativo, que mostra as ações de uma noite de enchente num circo.
- (B) Mostra um texto de tipo informativo sobre uma sequência de acontecimentos ocorridos numa noite de março.
- (C) Exemplifica um texto publicitário, divulgando as atividades de uma empresa circense.
- (D) Apresenta um texto descritivo, tendo por foco o cenário de uma noite agitada em função da presença de um circo.
- (E) Compõe-se de frases que, indiretamente, recomendam ao leitor a ida ao circo, exemplificando um texto injuntivo.

4

Observe o texto a seguir.

“Hoje é fácil iludir-mos, crendo ver nas revoluções e lutas do ocidente da Península no decurso dos séculos VIII a XII a anarquia feudal, confundindo esta com a anarquia aristocrática. Não era a hierarquia constituindo uma espécie de famílias militares, de clãs ou tribos artificiais, cujos membros estavam ligados por mútuos direitos e deveres, determinados por um certo modo de fruição de domínio territorial, em que se achava incorporada a soberania com exclusão do poder público. Em vez disto, era o individualismo rebelando-se contra esse poder, contra a unidade, contra o direito. Quando as mãos que retinham o cetro eram frouxas ou inabilmente violentas, as perturbações tornavam-se não só possíveis, mas, até, fáceis. A febre da anarquia podia ser ardente: o que não havia era a anarquia crônica, a anarquia organizada.” (Alexandre Herculano, *O Bobo*)

Assinale a opção que mostra uma informação correta sobre aspectos da coesão nele realizada.

- (A) O pronome demonstrativo “esta” se refere a “anarquia aristocrática”, em exemplo de catáfora.
- (B) O pronome relativo “cujos” tem como referente de coesão o substantivo “membros”.
- (C) O adjetivo “determinados” tem como referente os substantivos “direitos e deveres”.
- (D) O demonstrativo “disto” se refere ao termo “individualismo”, citado a seguir.
- (E) O demonstrativo “esse” se refere a “soberania”.

5

Todas as opções a seguir enumeram, respectivamente, um tema textual e uma frase pertinente a ele; todas da autoria de Machado de Assis.

Assinale a opção em que a relação tema/frase está **inadequada**.

- (A) Religião – Jesus disse: não se colhem figos dos abrolhos”. (*Helena*)
- (B) Aparências – “As coisas boas são belas por si mesmas; por isso é comum vermos um rosto feio abrigando um elevado espírito.” (*Contos*)
- (C) Amizade – “Quem não tem dinheiro não tem amigos.” (*Crônicas*)
- (D) Ambientalismo – “Cumpra vencer o caminho a todo o custo; no fim há sempre uma tenda para descansar, e uma relva para dormir”. (*Crônicas*)
- (E) Catolicismo – “Quem esperará que a Igreja reconheça nenhum outro matrimônio, além do católico? (*A Semana*)

6

Observe o texto abaixo, retirado do livro “Composições Infantis”, da autoria de Millôr Fernandes.

“O leão é um animal que há muito tempo não vai ao barbeiro. Senão teria cortado o cabelo e ficaria muito igual à mulher dele. O leão tem a cabeça muito grande que é para não poder fugir da jaula. Agora na jaula quem põe ele lá é o guarda e aí está por que é o rei dos animais. O leão dizem que é feroz, mas deve ser quando a gente não está olhando porque quando a gente está olhando ele fica o tempo todo dormindo e não há jeito de enferocizá-lo e quem fica furioso com isso é o guarda. O leão também papai gosta muito de jogar nele, mas isso só quando sonha com elefante. E aí é que dá cobra.”

A observação correta sobre esse segmento textual

- (A) a linguagem empregada no texto mostra um desprezo geral pela gramática da língua, causando incompreensão.
- (B) a descrição do leão é prejudicada pela limitação de conhecimento do observador.
- (C) a descrição feita do leão concentra seu interesse no aspecto físico do animal.
- (D) o final do texto marca traços de infantilidade em função da falta de coerência.
- (E) o texto traz, indiretamente, um protesto contra o jogo do bicho, por sua ilegalidade.

7

Assinale a opção que apresenta uma oração reduzida de infinitivo, com valor concessivo

- (A) Nos outros times, sem sairmos do futebol brasileiro, os técnicos são mais disc retos.
- (B) Por desconhecerem os endereços, não enviam correspondência.
- (C) Agradava-me conversar com o cronista no almoço.
- (D) Vou sair já daqui para fazer as compras.
- (E) O deputado queria a chefia sem ser especialista em Economia.

8

No trecho “daí os pedidos com que nos vemos assaltados os médicos” há uma particularidade de concordância, que é

- (A) a silepse de número.
- (B) a silepse de pessoa.
- (C) a silepse de número e pessoa.
- (D) a concordância por atração.
- (E) a silepse de gênero.

9

Marque a opção em que se errou no emprego de palavras homônimas ou parônimas, sublinhadas nas frases, retiradas do romance *O Mulato*, de Aluísio Azevedo.

- (A) “Raimundo aproximou-se do cadáver e, por mera curiosidade descobriu-lhe o rosto — estava lívido, com os raros dentes à mostra, os olhos mal fechados, mostrando um branco baço, cor de sebo; / “...com uma dorzinha de vergonha assistiam-lhe considerações mais favoráveis ao primo; chegava até a doer-se de haver feito um juízo tão mau do pobre rapaz.”
- (B) “Pois olha: se tivesse de assistir ao teu casamento com um cabra, juro-te, por esta luz que está nos alumando, que te preferia uma boa morte, minha neta! porque serias a primeira que na família sujava o sangue! “ / “Ele quer saber o porquê, e eu dou-lhe a razão com franqueza! Pois bem! Vejam! este homem deixa de fazer uma viagem, que, para me iludir, fingiu que ia fazer, e, depois de andar por aí a esconder-se de todos, falta à sua palavra de honra, e...”
- (C) “Falou do Cais da Sagração, “também não estava concluído”, dos Quartéis, “iam entrar em concerto”, na igreja de Santo Antônio, “nunca chegaram a terminá-la, mas se o conseguissem, seria um belo templo!” / “Os anuns passavam de uma para outra árvore, cortando o silêncio da tarde, com os seus gemidos prolongados e agudíssimos; do fundo tenebroso da floresta vinham de espaço a espaço o gargalhar das raposas e os gritos sensuais dos macacos e saguis. Era já o concerto da noite.”
- (D) “— Qual! apressou-se o fazendeiro a responder. Não estão acostumadas com pessoas de fora...” / “Tratava uma enorme unha no dedo mínimo, com a qual costumava pentear o bigode, feito de longos fios, tingidos e lisos, que lhe velavam a boca.”
- (E) “A um canto da varanda resmungava a criada, cozendo trapos.” / “A criadagem de Manuel e Maria Bárbara, contava, além de Brígida e Benedito, de uma cafuza já idosa, chamada Mônica, que amamentara Ana Rosa e lavava a roupa da casa, e mais de uma preta só para engomar, e outra só para coser quitutes.”

10

Tendo em vista que as palavras a seguir aparecem, propositalmente, sem acento gráfico, assinale o conjunto desses vocábulos que apresenta a mesma classificação quanto à sílaba tônica.

- (A) interim / decada / rubrica / alcoolatra
- (B) gratuito / decano / prototipo / crisantemo
- (C) exodo / alcool / epiteto / maquinaria
- (D) novel / sutil / ruim / refem
- (E) alibi / aziago / avaro / climax.

11

Numa redação de concurso público, um candidato escreveu o seguinte fragmento textual:

“De fato, a televisão é um passatempo prejudicial, pois, além de propiciar distração às pessoas, reduz-lhes o tempo que poderia ser dedicado à família.”

Nesse caso, o erro detectado é

- (A) a ausência de paralelismo sintático.
- (B) a ambiguidade de termos.
- (C) a incoerência no emprego do conectivo.
- (D) o erro de regência verbal.
- (E) a falta de concisão.

12

Entre as seguintes frases, retiradas de obras de Machado de Assis, assinale aquela que **não** representa um exemplo de pleonasmismo semântico.

- (A) “Marcela juntava as joias todas dentro de uma caixinha de ferro, cuja chave ninguém nunca jamais soube onde ficava;” (*Memórias Póstumas de Brás Cubas*)
- (B) “Os homens, esses ou não sentem ou abafam o que sentem.” (*Ressurreição*)
- (C) “Então resolvia embarcar imediatamente para cortar a minha vida em duas metades.” (*Memórias Póstumas de Brás Cubas*)
- (D) “Casos de estudo, incidentes de nada, um livro, um mote, toda a velha papelada saiu cá fora, e rimos juntos.” (*Dom Casmurro*)
- (E) “Se alguma vez o reconheste, não foi ontem; ontem cedeste a um mau preconceito contra as madrastas. (*Iaiá Garcia*)

13

Entre as frases abaixo, retiradas do livro *O Mulato*, de Aluísio Azevedo, aquela que mostra a expressão “é que” com valor sintático, ou seja, não tendo valor de ênfase, é a seguinte:

- (A) “— Ah!... volveu terrível o Freitas, é que ela hoje é outra coisa!... Hoje não se compara! — há muito mais luxo, mas muito!”
- (B) “— O que lhe posso afiançar, doutor, é que não há criança que, nessa tarde, não tenha a sua pratinha amarrada na ponta do lenço.”
- (C) “Só depois de cinquenta e seis anos, é que o governador Joaquim de Melo e Póvoas mandou abrir uma boa estrada, a qual vem a ser hoje a nossa pitoresca Rua dos Remédios.”
- (D) “— Meu caro senhor Mundico, hoj’em dia já não se acredita em coisa alguma!... por isso é que os tempos estão como estão — cheios de febres, de bexigas, de tísicas e de paralisias, que nem mesmo os doutores de carta sabem o que aquilo é!”
- (E) “— Credo, minha Nossa Senhora! que inferno não irá por esse mundão de esconjurados! Por isso é que agora está se vendo o que se vê, benza-me Deus!”

14

“Não, não direi que assisti às alvoradas do romantismo, que também eu fui fazer poesia efetiva no regaço da Itália; não direi coisa nenhuma.” (*Memórias Póstumas de Brás Cubas*)

Nessa frase há um aspecto diferente na estruturação, que é

- (A) a falta de coerência, pois o narrador acaba dizendo o que afirma não dizer.
- (B) a repetição desnecessária de termos, o que ocorre com a expressão “não direi”.
- (C) o descaso com a norma gramatical, com erros de pontuação e concordância.
- (D) a ausência de elementos de coesão, tornando as frases desconexas.
- (E) A utilização excessiva de palavras, causando redundâncias.

15

Em todas as frases a seguir ocorre uma estratégia de evitar-se a repetição de termos idênticos.

Assinale a frase em que a estratégia utilizada é a nominalização do termo anterior.

- (A) Diego Souza foi eleito, em 2018, o melhor jogador do campeonato brasileiro; no ano seguinte, Diego se aposentou.
- (B) Trabalhar é considerado um castigo por muitos, mas o trabalho também tem aspectos positivos.
- (C) A Polícia Federal está encarregada de várias investigações, mas certamente outras chegarão à PF.
- (D) A família acabou de comprar uma casa em Mato Grosso, mas a nova casa ainda demora a ficar reformada.
- (E) Todos os candidatos devem apresentar declarações de renda, mas elas demoram a ficar prontas.

Raciocínio Lógico e Matemático

16

A Figura 1 abaixo mostra uma tira retangular ABCD de papel com uma linha tracejada EF onde ela será dobrada. A linha EF faz 63° com o lado AB. A Figura 2 mostra que, após a dobra, o vértice C caiu sobre o segmento AB.

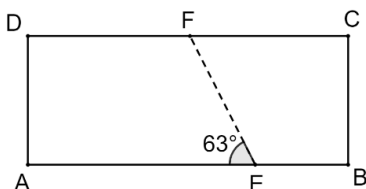


Figura 1

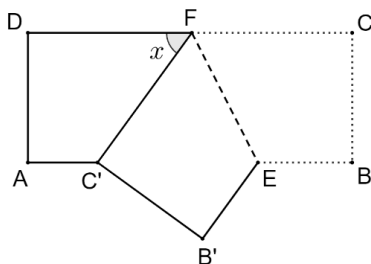


Figura 2

O ângulo x assinalado na Figura 2 mede

- (A) 54° .
- (B) 56° .
- (C) 58° .
- (D) 60° .
- (E) 63° .

17

4 galinhas e 5 patos comem 1300 g de ração por dia. 5 galinhas e 4 patos comem 1220 g de ração por dia.

A quantidade de ração que 2 galinhas e 1 pato comerão, por dia, equivale a

- (A) 350 g.
- (B) 360 g.
- (C) 370 g.
- (D) 380 g.
- (E) 390 g.

18

Um grupo é formado por seis pessoas, todas com idades diferentes. Dessas pessoas, três serão sorteadas aleatoriamente.

A probabilidade, de que as duas pessoas mais jovens estejam entre as sorteadas, é igual a

- (A) $1/4$.
- (B) $1/5$.
- (C) $1/6$.
- (D) $1/8$.
- (E) $1/9$.

19

A negação de "Nenhum advogado é ingênuo" é:

- (A) Há, pelo menos, um advogado ingênuo.
- (B) Alguns ingênuos são advogados.
- (C) Todos os advogados são ingênuos.
- (D) Todos os ingênuos são advogados.
- (E) Todos os advogados não são ingênuos.

20

A soma de três números naturais diferentes é 2025. Sabe-se que a diferença entre o maior e o menor desses números é menor que 10.

O menor valor possível para o menor dos três números é igual a

- (A) 666.
- (B) 667.
- (C) 668.
- (D) 669.
- (E) 670.

21

Joana gasta 40% do seu salário em moradia. Do que sobra, ela gasta 40% em alimentação. O restante do seu salário ela usa para "outras despesas".

A porcentagem do salário de Joana que ela usa para "outras despesas" é:

- (A) 20%.
- (B) 24%.
- (C) 30%.
- (D) 36%.
- (E) 40%.

22

Arquimedes gosta de brincar com a representação de pontos no plano cartesiano. Desta vez, a brincadeira é: começando de um ponto genérico P do plano cartesiano, ele executa repetidamente o seguinte comando: a partir do ponto atual de coordenadas (x, y) deslocar-se para o ponto $(2y, x - 1)$.

Arquimedes começou a brincadeira no ponto P(0, 1).

Após executar o comando 5 vezes em sequência, o ponto em que Arquimedes chegou é:

- (A) $(2, -7)$.
- (B) $(2, -6)$.
- (C) $(-6, 1)$.
- (D) $(-7, 2)$.
- (E) $(-6, 2)$.

23

Três grandezas positivas X, Y e Z são tais que Y é diretamente proporcional ao quadrado de X e Z é inversamente proporcional a Y.

Quando X = 4, tem-se Y = 48 e Z = 2.

Quando Z = 8, o valor de X + Y é:

- (A) 10.
- (B) 12.
- (C) 14.
- (D) 16.
- (E) 18.

24

Uma sequência de números racionais é tal que cada termo de ordem k , a partir do terceiro termo, é a razão entre o termo de ordem $k - 1$ e o termo de ordem $k - 2$. Por exemplo, o terceiro termo é a razão entre o segundo e o primeiro termos.

Sabe-se que o quinto e o sétimo termos dessa sequência são respectivamente, 3 e $2/3$.

O terceiro termo dessa sequência é:

- (A) $1/2$.
- (B) $1/3$.
- (C) $2/3$.
- (D) 2.
- (E) 3.

25

Considere as 5 letras da sigla ALEAM.

O número de maneiras de escrever essas 5 letras em sequência de modo que as letras L e M não fiquem juntas é:

- (A) 15.
- (B) 20.
- (C) 24.
- (D) 32.
- (E) 36.

Noções de Informática

26

Um técnico precisa classificar e organizar uma grande coleção de mídias em um computador que utiliza o Sistema Operacional Windows 10. Para garantir a correta identificação dos arquivos de áudio, vídeo, imagem e planilhas, ele deve conhecer os principais padrões e suas extensões.

Considerando os padrões de arquivos digitais, assinale a extensão que é universalmente reconhecida como um formato de arquivo de vídeo, que combina áudio e vídeo e é amplamente utilizado em *streaming* e dispositivos móveis.

- (A) .ZIP
- (B) .MP4
- (C) .DOCX
- (D) .PDF
- (E) .PNG

27

Ao finalizar a redação de um extenso relatório técnico no MS Word 2010 BR ou superior, um analista precisa garantir que o Anexo do documento inicie sempre em uma nova página e tenha uma formatação de rodapé diferente (por exemplo, numeração em algarismos romanos) em relação ao corpo principal do texto (que usa numeração em algarismos arábicos).

Assinale o recurso de formatação de página que o analista deve utilizar para atingir o objetivo de iniciar o Anexo em uma nova página e permitir a alteração independente da formatação dos rodapés/cabeçalhos.

- (A) Quebra de linha (Shift + Enter).
- (B) Quebra de Página (Ctrl + Enter).
- (C) Quebra de Coluna.
- (D) Quebra de Seção – Próxima Página.
- (E) Quebra de Seção – Contínua.

28

Uma Macro (sequência de comandos gravada) é uma poderosa ferramenta de automação. No entanto, ela pode ser um vetor de segurança e requer proteção contra visualização e edição não autorizada em ambientes controlados.

Considerando o MS Word 2010 BR ou superior e a arquitetura VBA comum ao Excel, a medida de segurança mais adequada para evitar que um usuário não autorizado visualize ou altere o código fonte de uma Macro armazenada em um documento é:

- (A) Definir uma senha de proteção para o documento na opção "Proteger Documento" na guia Revisão.
- (B) Habilitar o recurso "Controlar Alterações" para que todas as modificações no código da Macro sejam registradas.
- (C) Configurar a "Proteção do Projeto VBA" com uma senha específica, acessando as propriedades do projeto VBA no ambiente de edição.
- (D) Assinar digitalmente a Macro, garantindo apenas que sua origem seja confiável, mas não restringindo a visualização do código.
- (E) Marcar o arquivo como "Final" (Somente Leitura) nas propriedades do documento.

29

Ao trabalhar com o Sistema Operacional Windows 10, um usuário precisa organizar os arquivos em seu computador, o que frequentemente envolve mover (recortar) ou copiar itens entre pastas. Para otimizar o tempo e evitar o uso do mouse ou menu de contexto, o uso de atalhos de teclado é essencial.

Assinale a sequência de teclas de atalho padrão do Windows que deve ser utilizada, respectivamente, para recortar (mover) um arquivo ou pasta selecionado e, em seguida, colá-lo no novo local desejado.

- (A) Ctrl + S para recortar e Ctrl + V para colar.
- (B) Ctrl + X para recortar e Ctrl + V para colar.
- (C) Ctrl + C para copiar e Ctrl + P para colar.
- (D) Alt + F4 para recortar e Ctrl + X para colar.
- (E) Shift + Del para recortar e Ctrl + V para colar.

30

No ambiente de Internet, a transferência de dados e arquivos entre o computador do usuário (cliente) e um servidor remoto é uma operação constante e fundamental, seja para acessar uma página, salvar um documento na nuvem ou baixar uma foto.

Considerando a transferência de arquivos e dados, os termos técnicos que definem as ações de enviar um arquivo do seu computador local para um servidor (ex: salvando na nuvem) e a ação de receber um arquivo de um servidor para o seu computador (ex: baixando um documento) são, respectivamente,

- (A) Download e Streaming.
- (B) Upload e Download.
- (C) Streaming e Upload.
- (D) Banda e Upload.
- (E) Upload e Banda.

Legislação do Estado do Amazonas

31

Avalie, com base na Constituição do Estado do Amazonas, se os objetivos prioritários do Estado, entre outros, incluem:

- I. A garantia de controle pelo cidadão e segmentos da coletividade estadual da legitimidade e legalidade dos atos dos Poderes Públicos e da eficácia dos serviços públicos.
- II. A garantia dos direitos subjetivos públicos do indivíduo e dos interesses da coletividade.
- III. A defesa da Floresta Amazônica e o seu aproveitamento racional, respeitada a sua função no ecossistema.
- IV. O equilíbrio no desenvolvimento da coletividade mediante a regionalização das ações administrativas, respeitada a autonomia municipal.

Estão corretas as afirmativas

- (A) I e II, apenas.
- (B) III e IV, apenas.
- (C) I, II e III, apenas.
- (D) II, III e IV, apenas.
- (E) I, II, III e IV.

32

Ana, Branca e Carla discutiam os direitos e garantias individuais e coletivos. A respeito do tema, Ana afirmou que todos têm direito de requerer e obter, no prazo de noventa dias, informações objetivas de seu interesse particular, coletivo ou geral, acerca dos atos e projetos do Estado e dos Municípios. Beatriz, por sua vez, disse que a força policial só poderá intervir para garantir o exercício do direito de reunião e demais liberdades constitucionais, bem como a defesa da ordem pública e do patrimônio público e privado e a segurança pessoal. Já Carla afirmou que é assegurado a todos o direito de petição e de representação aos Poderes Públicos para coibir ilegalidade ou abuso de poder.

À luz da Constituição do Estado do Amazonas, assinale a opção correta.

- (A) As afirmativas de Ana, Beatriz e Carla estão corretas.
- (B) Apenas as afirmativas de Beatriz e Carla estão corretas.
- (C) Apenas as afirmativas de Ana e Beatriz estão corretas.
- (D) Apenas as afirmativas de Ana e Carla estão corretas.
- (E) Apenas a afirmativa de Carla está correta.

33

Avalie, com base na Constituição do Estado do Amazonas, as seguintes afirmativas a respeito do Poder Legislativo e assinale (V) para a verdadeira e (F) para a falsa.

- () O Poder Legislativo é exercido pela Assembleia Legislativa, composta de representantes do povo, eleitos para mandato de quatro anos, pelo sistema proporcional, mediante sufrágio universal e voto direto e secreto, na forma da legislação federal.
- () O número de Deputados corresponderá ao triplo da representação do Estado na Câmara Federal e, atingido o número de vinte e quatro, será acrescido de tantos quanto forem os Deputados Federais acima de doze.
- () Os Deputados são invioláveis, civil e penalmente, por quaisquer de suas opiniões, palavras e votos.

As afirmativas são, respectivamente,

- (A) V – V – V.
 (B) V – V – F.
 (C) V – F – V.
 (D) F – V – V.
 (E) F – F – F.

34

De acordo com o Art. 28 da Constituição do Estado do Amazonas, avalie se são da competência exclusiva da Assembleia Legislativa os seguintes atos:

- I. Elaborar sua proposta orçamentária, dentro dos limites estabelecidos, conjuntamente com os demais Poderes, na forma da lei de diretrizes orçamentárias.
- II. Aprovar ou suspender a intervenção nos Municípios.
- III. Decretar intervenção federal no Estado para garantir livre exercício de suas funções.
- IV. Sustar os atos normativos do Poder Executivo que exorbitem do poder regulamentar ou dos limites de delegação legislativa e os atos contrários aos princípios de preservação do meio ambiente.

Estão corretos os itens

- (A) I e II, apenas.
 (B) III e IV, apenas.
 (C) I, II e IV, apenas.
 (D) II, III e IV, apenas.
 (E) I, II, III e IV.

35

De acordo com a Lei nº 1.762/86 – Estatuto dos Servidores Públicos do Estado do Amazonas, a investidura em cargo de atribuições e responsabilidades compatíveis com a limitação que tenha o funcionário sofrido em sua capacidade física ou mental, apurada por junta médica oficial, é denominada

- (A) aproveitamento.
 (B) reintegração.
 (C) readmissão.
 (D) readaptação.
 (E) transferência.

36

Art. 65 – Avalie, com base na Lei nº 1.762/86 – Estatuto dos Servidores Públicos do Estado do Amazonas, se, nos termos e condições de regulamento, a licença é concedida, entre outros motivos,

- I. Para tratamento de saúde.
 II. Por motivo de doença em pessoa da família.
 III. Para tratamento de interesse particular.
 IV. Para serviço militar obrigatório.

Estão corretos os itens

- (A) I e II, apenas.
 (B) III e IV, apenas.
 (C) I, II e IV, apenas.
 (D) II, III e IV, apenas.
 (E) I, II, III e IV.

37

Com base na Resolução Legislativa nº 469/2010 – Institui o Regimento Interno da Assembleia Legislativa do Estado do Amazonas, em seu Art. 14, as afirmativas a seguir a respeito do Bloco Parlamentar estão corretas, à exceção de uma.

Assinale-a.

- (A) Dois ou mais partidos podem constituir Bloco Parlamentar, sob liderança comum, sem prejuízo à autonomia da representação partidária para indicar seu líder.
- (B) É vedada a formação de Bloco Parlamentar para atuação em caso isolado, sendo exigido o tempo mínimo de três meses de atuação do Bloco para o reconhecimento da legitimidade dos atos praticados em seu nome.
- (C) Dissolvido o Bloco Parlamentar ou modificado o quantitativo da representação que o integrava, é revista a composição das Comissões, para o fim de redistribuir os lugares e cargos, consoante o princípio da proporcionalidade partidária, salvo se houver acordo de liderança em contrário.
- (D) A agremiação que integrava Bloco Parlamentar dissolvido ou a que dele se desvincular, poderá constituir ou integrar outro Bloco na mesma sessão legislativa.
- (E) Cada Partido somente pode integrar um Bloco Parlamentar.

38

Art. 23. Com base no Regimento Interno da Assembleia Legislativa do Estado do Amazonas, avalie se as afirmativas a seguir, a respeito da Comissão da Assembleia Legislativa, são verdadeiras (V) ou falsas (F).

- () É permanente.
- () É temporária, designada com prazo determinado para funcionar, extinguindo-se pelo cumprimento de sua finalidade ou pelo decurso de prazo.
- () A Assembleia Legislativa terá o máximo de 80 (oitenta) assentos em comissões temáticas permanentes, distribuídos entre 16 (dezesesseis) comissões.
- () O número de assentos em cada comissão específica será estipulado por Ato da Mesa Diretora no início de cada biênio da legislatura, atentando-se para o mínimo de 3 (três) assentos e o máximo de 7 (sete).

As afirmativas são, respectivamente,

- (A) V – V – V – V.
 (B) V – V – F – F.
 (C) V – V – F – V.
 (D) F – V – V – F.
 (E) F – F – F – V.

39

Em relação ao Parecer, avalie, de acordo com o Regimento Interno da Assembleia Legislativa do Estado do Amazonas, as afirmativas a seguir.

- I. Parecer é o opinativo escrito por um relator e submetido à deliberação de Comissão, devendo concluir pela aprovação ou rejeição de matéria a ela sujeita.
- II. A proposição resultante de Parecer não se sujeita às regras de votação atinentes a sua natureza.
- III. O Parecer não pode ser oral nem quando se referir a requerimento ou emenda à redação final.
- IV. O Parecer é indispensável à instrução dos processos, aplicando-se, em caráter extraordinário, a nomeação de Relator pelo Presidente da Assembleia, nos termos deste Regimento.

Estão corretas as afirmativas

- (A) I e II, apenas.
- (B) I e IV, apenas.
- (C) II, III e IV, apenas.
- (D) I, II e III, apenas.
- (E) I, II, III e IV.

40

De acordo com o Art. 41 do Regimento Interno da Assembleia Legislativa do Estado do Amazonas, a fase dos trabalhos nas Comissões reservada à discussão e à votação de parecer ou de proposição de sua iniciativa é denominada

- (A) Expediente.
- (B) Ordem do Dia.
- (C) Votação Plenária.
- (D) Pleno Legislativo.
- (E) Relatoria.

Conhecimentos Específicos

Médico - Cardiologista

41

O CASO A SEGUIR REFERE-SE ÀS DUAS PRÓXIMAS QUESTÕES

Gestante de 36 anos, com 27 semanas de gravidez, em acompanhamento pré-natal regular, comparece à consulta referindo dispneia aos esforços associada a “chiado no peito” que iniciou a partir do 3º trimestre da gestação. A dispneia foi progressiva e atualmente ocorre aos pequenos esforços. Apresenta também tosse noturna, edema progressivo de membros inferiores e dispneia paroxística noturna. Nega febre ou dor torácica. Relata múltiplos episódios de faringite na adolescência. Ao exame: Levemente taquípneica em ar ambiente, hipocorada +/4+, acianótica, anictérica, afebril. Cavidade oral com dentes em mau estado de conservação. FC: 105 bpm, PA: 112x58 mmHg (MSE sentada). AR: Estertores crepitantes em ambas as bases pulmonares com sibilos esparsos. ACV: Ritmo cardíaco regular, 2 tempos, bulhas normofonéticas, ruflar diastólico 3+/6+ com reforço pré-sistólico em foco mitral, com estalido de abertura audível próximo à B2. P2>A2. Pressão venosa central estimada em 14 cmH₂O. Varizes e edema de membros inferiores bilateralmente até os joelhos com cacifo 2+/4+. Pulsos pediosos palpáveis.

A lesão valvar descrita no exame físico, que inclusive justifica os sintomas apresentados pela paciente é a

- (A) estenose aórtica.
- (B) estenose mitral.
- (C) insuficiência aórtica.
- (D) insuficiência mitral.
- (E) estenose tricúspide.

42

Assinale a opção que corresponde a um **critério menor** utilizado na confirmação diagnóstica da etiologia mais frequentemente associada à valvopatia descrita no caso clínico.

- (A) Linfonodomegalia cervical.
- (B) Hemoculturas positivas com *Staphylococcus aureus*.
- (C) Nódulos de Aschoff.
- (D) Bloqueio atrioventricular de primeiro grau no eletrocardiograma.
- (E) Nódulos de Osler.

43

Embora a aterosclerose seja a principal etiologia relacionada às síndromes coronarianas agudas, outros mecanismos podem estar envolvidos, como o vasoespasmismo coronariano. Neste contexto, o seguinte medicamento está potencialmente associado à angina por vasoconstrição coronariana:

- (A) sumatriptano.
- (B) sadalafila.
- (C) verapamil.
- (D) propatilnitrito.
- (E) enalapril.

44

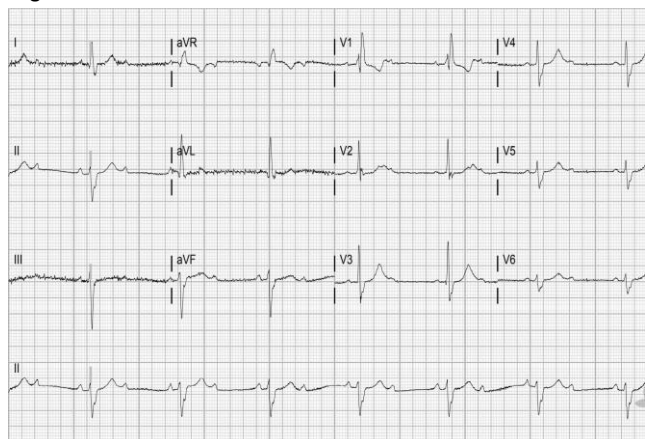
Entre os anti-hipertensivos listados a seguir, assinale o que está potencialmente associado ao desenvolvimento de hipocalcemia.

- (A) Candesartana.
- (B) Lisinopril.
- (C) Espironolactona.
- (D) Clortalidona.
- (E) Propranolol.

45

O CASO A SEGUIR REFERE-SE ÀS DUAS PRÓXIMAS QUESTÕES

Um homem de 78 anos, portador de hipertensão arterial, dislipidemia e doença de Alzheimer, foi encaminhado à emergência por familiares após um primeiro episódio de síncope. A família relata que o paciente apresentou perda súbita da consciência enquanto estava sentado na sua poltrona, com recuperação após cerca de 2 minutos. Não houve liberação esfinteriana ou outros sintomas associados antes ou após o evento. Negavam também qualquer história de cardiopatia ou episódios semelhantes. Em uso de anlodipina e atorvastatina há 8 anos. Ao exame: Acordado, eupneico em ar ambiente, referindo leve tonteira, corado, hidratado. Frequência cardíaca 40 bpm; pressão arterial: 100x60 mmHg, ritmo cardíaco regular em 2 tempos, bulhas normofonéticas, sem sopros. O restante do exame físico foi normal. O eletrocardiograma de admissão encontra-se a seguir.



O ritmo presente nesse eletrocardiograma de admissão é

- (A) um bloqueio atrioventricular de primeiro grau.
- (B) uma bradicardia sinusal.
- (C) um bloqueio atrioventricular de segundo grau.
- (D) uma taquicardia atrial com bloqueio variável.
- (E) um bloqueio atrioventricular de terceiro grau.

46

A seguinte medicação está mais frequentemente associada à complicação demonstrada no eletrocardiograma:

- (A) donepezila.
- (B) fenoterol.
- (C) atorvastatina.
- (D) anlodipina.
- (E) dapaglifozina.

47

Os extremos de temperatura são reconhecidamente nocivos ao sistema cardiovascular, com potencial de desencadear complicações graves. Neste contexto avalie as afirmativas abaixo:

- I. A hipertermia está tipicamente associada à bradicardia sinusal.
- II. A hipotermia pode desencadear fibrilação atrial e, ocasionalmente, fibrilação ventricular.
- III. Tanto a hipotermia quanto a hipertermia podem resultar em disfunção miocárdica transitória.

Está correto o que se afirma em

- (A) III, apenas.
- (B) I e II, apenas.
- (C) II e III apenas.
- (D) I, apenas.
- (E) I, II e III.

48

A insuficiência renal com ou sem necessidade de hemodiálise é uma potencial complicação em pacientes submetidos à cirurgia de revascularização miocárdica (CRVM).

Neste contexto, assinale a afirmativa correta

- (A) A insuficiência renal com necessidade de hemodiálise ocorre em cerca de 30% dos pacientes submetidos à CRVM.
- (B) Pacientes com disfunção renal no pré-operatório apresentam um risco maior de hemodiálise no pós-operatório.
- (C) A acetilcisteína via oral comprovadamente reduz o risco de insuficiência renal após CRVM.
- (D) A administração de estatina de alta potência no dia da cirurgia reduz o risco de hemodiálise no pós-operatório.
- (E) A insuficiência renal com necessidade de hemodiálise no pós-operatório não está associada a um pior prognóstico clínico.

49

Os malefícios do tabaco à saúde são amplamente conhecidos há décadas, com complicações que afetam diversos sistemas. Assinale a afirmativa correta em relação aos potenciais efeitos nocivos do fumo de cigarros.

- (A) Em geral, o fumo de cigarro está associado a um maior risco relativo de doença cardiovascular do que câncer de pulmão.
- (B) Em tabagistas, a presença de diabetes não está associada a um incremento do risco cardiovascular.
- (C) Os riscos de doença arterial periférica e infarto não-fatal não estão associados à carga tabágica.
- (D) O fumo de cigarros aumenta o risco de eventos cardiovasculares exclusivamente por promover vasoconstrição coronariana.
- (E) O fumo de cigarro também aumenta o risco de fibrilação atrial e morte súbita.

50

Os nitratos são amplamente usados na cardiologia em cenários variados. Embora apresentem um perfil de segurança favorável, algumas precauções são importantes.

Neste contexto, assinale a afirmativa **incorreta** em relação a essa classe de medicamentos.

- (A) O uso rotineiro de nitratos nas primeiras 12h de evolução de síndromes coronarianas com supradesnivelamento do segmento está associado à redução da mortalidade.
- (B) Em pacientes com infarto inferior e acometimento do ventrículo direito, os nitratos podem resultar em hipoperfusão coronariana e piora da oxigenação miocárdica.
- (C) Embora rara, a metemoglobinemia pode ocorrer após administração de altas doses de nitratos.
- (D) Os nitratos podem causar distúrbios na relação ventilação-perfusão pulmonar, ao induzirem vasodilatação nos leitos vasculares de regiões já previamente mal ventiladas.
- (E) O uso prolongado (>12 horas) de nitrato venoso pode levar à tolerância do seu efeito, resultando em necessidades crescentes da dose administrada.

51

O diagnóstico de insuficiência cardíaca com fração de ejeção preservada (ICFEP) deve ser considerado em pacientes com sinais e sintomas da doença que apresentem fração de ejeção >50%. Em relação à esta doença, considere as afirmativas abaixo:

- I. A cirrose hepática, doença pulmonar obstrutiva crônica e anemia, são exemplos de condições não-cardíacas que podem simular clinicamente a ICFEP.
- II. A disfunção diastólica identificada no ecocardiograma é patognomônica de ICFEP.
- III. A fibrilação atrial e obesidade (IMC >30kg/m²) são frequentemente encontradas em pacientes com ICFEP.

Está correto apenas o que se afirma em

- (A) III, apenas.
- (B) I e II, apenas.
- (C) II e III, apenas.
- (D) I e III, apenas.
- (E) I, II e III.

52

No contexto da relação entre médicos, segundo o Código de Ética Médica (Resolução CFM nº 2.217, de 27 de setembro de 2018, modificada pelas Resoluções CFM nº 2.222/2018 e 2.226/2019), qual das opções constitui conduta permitida ao médico?

- (A) Acobertar erro ou conduta antiética de médico.
- (B) Encaminhar o paciente que lhe foi enviado para procedimento especializado de volta ao médico assistente, fornecendo as devidas informações sobre o ocorrido no período em que por ele se responsabilizou.
- (C) Praticar concorrência desleal com outro médico.
- (D) Utilizar-se de sua posição hierárquica para impedir que seus subordinados atuem dentro dos princípios éticos.
- (E) Assumir condutas contrárias a movimentos legítimos da categoria médica com a finalidade de obter vantagens.

53

Diversos mecanismos subjacentes estão associados à geração de arritmias cardíacas, e apresentam implicações significativas para a escolha de medidas preventivas e terapêuticas.

Um exemplo de arritmia associada à automaticidade anormal é a(o)

- (A) taquicardia ventricular polimórfica catecolaminérgica.
- (B) taquicardia atrioventricular ortodrômica.
- (C) ritmo idioventricular acelerado após infarto agudo do miocárdio.
- (D) taquicardia ventricular associada à síndrome do QT longo adquirida.
- (E) taquicardia ventricular ramo a ramo.

54

O infarto agudo do miocárdio que ocorre na ausência de obstrução coronariana significativa ("MINOCA") engloba uma variedade de etiologias distintas que podem se manifestar de forma semelhante. Portanto, o seu esclarecimento diagnóstico requer investigações adicionais que podem determinar ajustes no manejo terapêutico.

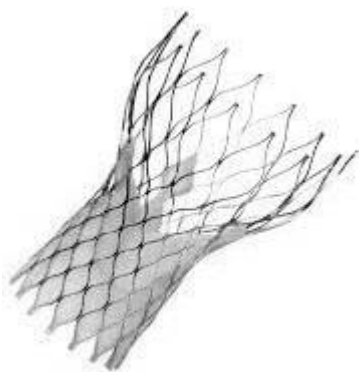
Neste contexto, assinale a afirmativa correta.

- (A) Os casos de MINOCA correspondem a cerca de 50% dos pacientes com infarto agudo do miocárdio.
- (B) Vasoespasmo e dissecção coronariana são as duas etiologias mais comuns de MINOCA que tipicamente acometem a microvasculatura.
- (C) Quando comparados aos infartos com doença aterosclerótica obstrutiva, os pacientes com MINOCA são mais frequentemente do sexo masculino e com idade mais avançada.
- (D) As técnicas de imagem intravascular, como a tomografia de coerência óptica, não auxiliam no esclarecimento do diagnóstico etiológico de pacientes com MINOCA.
- (E) Cerca de 1/3 dos casos de MINOCA manifestam-se como síndromes coronarianas agudas com supradesnivelamento do segmento ST.

55

O CASO A SEGUIR REFERE-SE ÀS PRÓXIMAS DUAS QUESTÕES

Um homem de 85 anos, com hipertensão arterial controlada com enalapril, sem outras comorbidades conhecidas, evoluiu com início de dor torácica retroesternal aos médios esforços há cerca de 2 meses, sem dispneia. Apresentou também 2 episódios de síncope nas últimas 3 semanas, após realização de esforço físico, como subir 2 a 3 lances de escada. Após um exame físico completo e investigação cardiológica extensa, foi concluído que sua cardiopatia subjacente deveria ser tratada com o implante da prótese representada na figura abaixo.



Entre as opções a seguir, identifique o achado de exame físico mais provável de ser encontrado no paciente, antes do tratamento proposto.

- (A) Sopro holossistólico no foco mitral com irradiação axilar.
- (B) Sopro mesossistólico no foco aórtico com irradiação carotídea.
- (C) Onda “v” aumentada no pulso venoso.
- (D) Pulso carotídeo célere.
- (E) Estalido de abertura mitral afastado da segunda bulha.

56

Em relação às possíveis complicações associadas ao procedimento de implante da prótese demonstrada no caso, assinale a afirmativa correta.

- (A) Em casos de insuficiência paraprotética significativa, uma segunda prótese pode ser implantada para corrigir a regurgitação.
- (B) A incidência de acidente vascular cerebral periprocedimento é de cerca de 30%.
- (C) Distúrbios de condução atrioventricular podem ocorrer em cerca de 40% dos casos após o implante.
- (D) Nunca foram descritos casos de endocardite associadas à prótese da figura, o que representa uma vantagem significativa do dispositivo.
- (E) O bloqueio de ramo esquerdo de 3º novo após o procedimento não está associado a um pior prognóstico.

57

Em relação à ocorrência de fibrilação atrial em pacientes com miocardiopatia hipertrófica (MCH), avalie as afirmativas abaixo:

- I. A fibrilação atrial ocorre em menos de 5% dos pacientes com MCH.
- II. Beta-bloqueadores, verapamil e diltiazem podem auxiliar no controle da frequência cardíaca.
- III. Pacientes com fibrilação atrial e MCH apresentam risco tromboembólico menor do que aqueles sem doença cardíaca estrutural.

Está correto o que se afirma em

- (A) I, apenas.
- (B) I e II, apenas.
- (C) II, apenas.
- (D) I e III, apenas.
- (E) II e III, apenas.

58

Os trombolíticos desempenham papel fundamental no tratamento do infarto agudo do miocárdio com supradesnivelamento do segmento ST. As drogas fibrino-específicas teoricamente promovem reperfusão coronariana com menor risco de sangramento.

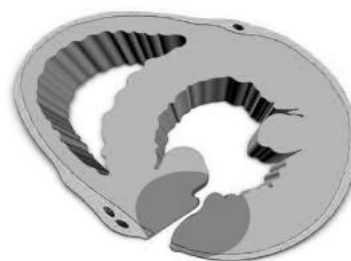
Nesse contexto, o agente trombolítico com maior especificidade para ativar o plasminogênio ligado à fibrina é a(o)

- (A) estreptoquinase.
- (B) alteplase.
- (C) reteplase.
- (D) tenecteplase.
- (E) tirofiban.

59

Embora as complicações mecânicas associadas ao infarto agudo do miocárdio (IAM) apresentem manifestações variadas, todas estão invariavelmente associadas a um pior prognóstico.

Em relação à complicação demonstrada em pacientes com IAM com supradesnivelamento do segmento ST, assinale a afirmativa **incorreta**?



- (A) É mais comum após infartos de parede anterior.
- (B) A complicação é mais frequente no ventrículo direito do que no esquerdo.
- (C) Ocorre mais frequentemente em pacientes tratados com trombolítico do que angioplastia primária.
- (D) A mortalidade pode chegar a 90%.
- (E) A complicação está associada à idade avançada, sexo feminino e hipertensão arterial.

60

Entre os fatores abaixo, assinale o que **não** representa uma causa potencial de ineficácia de choques apropriados em pacientes portadores de cardiodesfibriladores implantáveis durante episódios de taquicardia ventricular

- (A) Depleção da bateria do dispositivo.
- (B) Hipercalemia.
- (C) Desposicionamento do eletrodo.
- (D) Derrames pleurais ou pericárdicos volumosos.
- (E) Uso de ivabradina.

61

O diagnóstico de febre reumática (FR) é predominantemente clínico, sendo os critérios de Jones o principal instrumento para sua confirmação, associados à evidência de infecção estreptocócica prévia.

Neste contexto, assinale a afirmativa correta em relação aos critérios, revisados pela última vez em 2015.

- (A) Alterações ecocardiográficas subclínicas compatíveis com cardite devem ser valorizadas como um critério maior.
- (B) A Coréia de Sydenham caracteristicamente é a manifestação mais precoce, poucos dias após a infecção estreptocócica.
- (C) O eritema marginatum é o critério maior mais comum, ocorrendo em cerca de 40% dos casos de FR.
- (D) Os nódulos subcutâneos raramente estão associados à cardite grave.
- (E) A artrite tipicamente acomete pequenas articulações de membros superiores de forma simétrica e cumulativa.

62

A seguinte condição **não** está associada a um estado de hipercoagulabilidade:

- (A) deficiência de antitrombina III.
- (B) deficiência de proteína S.
- (C) fator V de Leiden.
- (D) deficiência de fator VIII.
- (E) deficiência de proteína C.

63

As distrofias musculares são um grupo de doenças hereditárias da musculatura esquelética, que frequentemente cursam com manifestações cardiovasculares. Neste contexto, considere as afirmativas abaixo:

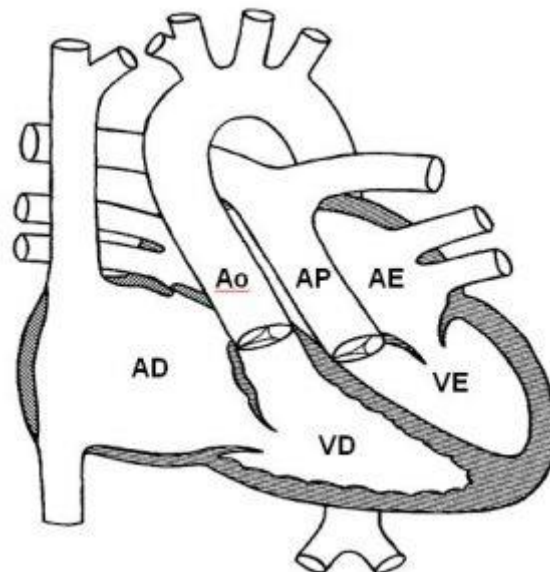
- I. A maioria dos pacientes com Distrofia Muscular de Duchenne, acima de 18 anos, desenvolve insuficiência cardíaca com fração de ejeção reduzida.
- II. Na Distrofia Muscular de Becker, o acometimento cardíaco é variável, podendo não se manifestar clinicamente ou evoluir até a necessidade de transplante.
- III. A gravidade do comprometimento cardíaco pode progredir de forma independente do grau de acometimento da musculatura esquelética, tanto na distrofia de Duchenne quanto na de Becker.

Está correto o que se afirma em

- (A) I, apenas.
- (B) I, II e III.
- (C) III, apenas.
- (D) I e III, apenas.
- (E) II e III, apenas.

64

A cardiopatia congênita demonstrada na figura é a



- (A) tetralogia de Fallot.
- (B) anomalia de Ebstein.
- (C) transposição das grandes artérias.
- (D) comunicação interventricular.
- (E) persistência do canal arterial.

65

De acordo com as recomendações de Suporte Avançado de Vida em Cardiologia (ACLS), em casos de parada cardiorrespiratória por ritmos chocáveis que persistem após a administração de epinefrina, a seguinte droga pode ser considerada no ciclo subsequente:

- (A) adenosina.
- (B) vasopressina.
- (C) dopamina.
- (D) dobutamina.
- (E) lidocaína.

66

A mediastinite pós-cirurgia cardíaca é uma condição com elevada morbimortalidade.

Em relação a essa grave complicação, assinale a afirmativa correta

- (A) A necessidade de reabertura do esterno por sangramento pós-operatório não aumenta o risco de mediastinite.
- (B) A maior parte dos pacientes não necessita de intervenção cirúrgica, respondendo adequadamente à antibioticoterapia venosa isolada.
- (C) A maioria dos casos ocorre no mínimo 3 meses após a cirurgia cardíaca.
- (D) O risco de mediastinite em pacientes com índice de massa corporal $> 30\text{kg/m}^2$ é no mínimo duas vezes maior do que naqueles com valores $< 25\text{kg/m}^2$.
- (E) A presença de ar e de coleções fluidas no mediastino em exames de imagem no pós-operatório sempre é indicativa de infecção. Mesmo nas primeiras semanas.

67

O teste da mesa inclinada, também conhecido como *tilt test* (TT), ainda é uma ferramenta útil para avaliar pacientes com síncope. Em relação a este exame, assinale a opção correta.

- (A) O TT é o exame de escolha na avaliação de pacientes com síncope sem pródromos e cardiopatia estrutural significativa.
- (B) Embora o uso de nitrato durante o TT possa aumentar a sensibilidade do exame, há uma redução concomitante da sua especificidade.
- (C) Em pacientes com síncope neuromediada, o TT é fundamental para a avaliação de respostas terapêuticas.
- (D) O TT esta sempre indicado na avaliação de pacientes com síncope, mesmo quando o diagnóstico for adequadamente estabelecido pela anamnese e exame físico.
- (E) A duração total do exame invariavelmente deve ser de, no mínimo, 150 minutos para obter um resultado fidedigno.

68

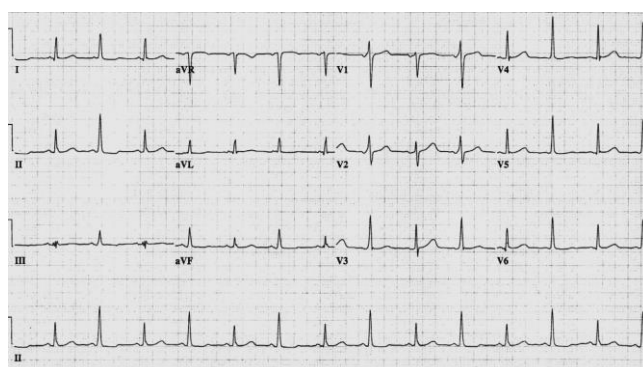
A prática baseada em evidências foi um dos grandes avanços da medicina nas últimas décadas, e depende significativamente de estudos adequadamente desenhados, conduzidos e interpretados. Neste contexto, assinale a alternativa **incorreta** entre as opções abaixo.

- (A) O erro alfa, ou erro tipo I, corresponde à probabilidade de ainda existir diferença significativa entre os grupos, mesmo quando o estudo não a demonstrou.
- (B) Idealmente, intervenções terapêuticas devem ser avaliadas quanto ao seu efeito na sobrevida e/ou qualidade de vida dos pacientes.
- (C) Ensaios clínicos randomizados podem apresentar validade externa limitada, uma vez que habitualmente investigam pacientes selecionados.
- (D) Estudos observacionais permitem avaliar grandes grupos de pacientes, porém estão mais sujeitos a vieses e fatores de confundimento.
- (E) Intervenções que promovem melhora em desfechos substitutos nem sempre resultam em benefícios clínicos relevantes.

69

O CASO A SEGUIR REFERE-SE ÀS PRÓXIMAS DUAS QUESTÕES

Um homem de 45 anos, portador do vírus da imunodeficiência humana (HIV) há cerca de 5 anos, relata ter interrompido o tratamento antirretroviral por conta própria há 1 ano. Há aproximadamente 1 mês vem apresentando cansaço progressivo, perda ponderal e sudorese noturna, sem lembrar-se de episódios febris. Nega tosse e edema de membros inferiores, mas refere desconforto torácico à inspiração profunda e, nos últimos dias, dispneia aos mínimos esforços. Procurou atendimento de emergência por piora importante do quadro. Exame físico: regular estado geral, taquidispneico em repouso, acianótico e anictérico. FC: 100 bpm; PA: 92×60 mmHg em repouso e 80×50 mmHg após inspiração profunda; FR: 26 irpm; SatO₂: 91%. Ausculta respiratória sem alterações. Turgência jugular a 90°. Ritmo cardíaco regular, bulhas hipofonéticas e sem sopros. Abdome e membros inferiores sem alterações significativas. O eletrocardiograma de admissão encontra-se abaixo.



Considerando o caso clínico descrito, assinale a opção que relaciona corretamente a alteração no eletrocardiograma e o respectivo diagnóstico mais provável do quadro agudo.

- (A) Fibrilação atrial / Instabilidade hemodinâmica secundária à arritmia.
- (B) Bloqueio de ramo direito / Embolia pulmonar.
- (C) Alternância elétrica do QRS / Tamponamento cardíaco.
- (D) Supradesnivelamento do segmento ST em parede anterior / Infarto agudo do miocárdio.
- (E) Taquicardia sinusal / Dissecção aórtica tipo B de Stanford.

70

No caso anterior, a conduta terapêutica prioritária neste momento deve ser

- (A) coronariografia e angioplastia coronariana.
- (B) cardioversão elétrica.
- (C) trombólise sistêmica.
- (D) drenagem pericárdica de urgência.
- (E) implante de endoprótese de aorta.

71

A disjunção anular mitral (DAM) é uma anomalia estrutural caracterizada pelo deslocamento anormal do ponto de inserção do folheto posterior da valva mitral, resultando em separação entre o ânulo valvar e o miocárdio ventricular esquerdo, particularmente evidente na região pósterolateral durante a sístole. Sobre essa condição, avalie as afirmativas a seguir:

- I. A maioria dos casos de DAM está associada ao prolapso da valva mitral.
- II. Alguns subgrupos selecionados de pacientes com DAM apresentam maior risco de morte súbita por taquiarritmias ventriculares.
- III. O grau de deslocamento anular está sempre relacionado à gravidade da regurgitação valvar.

Está correto o que se afirma em

- (A) II, apenas.
- (B) I, II e III.
- (C) I e III, apenas.
- (D) III, apenas.
- (E) I e II, apenas.

72

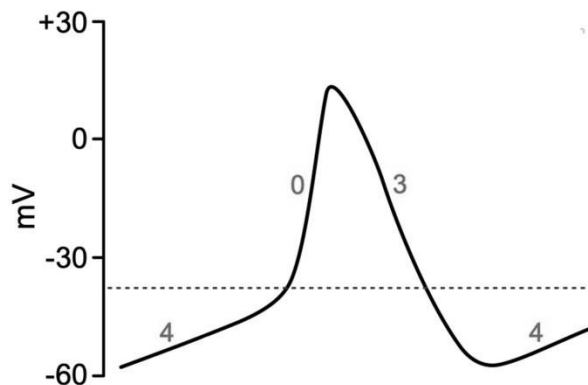
A insuficiência mitral (IM) apresenta uma variedade de achados no exame físico que dependem tanto da etiologia subjacente quanto da velocidade de instalação da alteração valvar. Em relação a esta lesão, assinale a afirmativa correta.

- (A) Manobras que aumentam a resistência vascular periférica, como a contração muscular isométrica ("handgrip"), reduzem a intensidade do sopro.
- (B) Em alguns casos de IM aguda grave, o sopro pode estar ausente.
- (C) O sopro da IM crônica caracteristicamente irradia para as carótidas.
- (D) Em casos de IM crônica, a presença de quarta bulha é frequente devido à sobrecarga de volume do ventrículo esquerdo.
- (E) O aumento do componente A2 da segunda bulha sugere o desenvolvimento de hipertensão pulmonar.

73

A figura a seguir representa o potencial de ação de uma célula do nódulo sinoatrial, cuja característica primordial é o seu automatismo.

A seguinte droga apresenta maior atuação sobre a **fase 4** do potencial de ação, resultando em depressão do automatismo sinusal:



- (A) ivabradina.
- (B) lidocaína.
- (C) quinidina.
- (D) propafenona.
- (E) fenitoína.

74

Atualmente, diversos anticoagulantes orais estão disponíveis para a prevenção e tratamento de eventos tromboembólicos em uma variedade de cenários clínicos.

Em relação a este grupo de medicamentos, assinale a afirmativa correta.

- (A) A varfarina é um inibidor da síntese dos fatores de coagulação dependentes de vitamina K, cujo efeito terapêutico deve ser monitorado conforme o tempo de tromboplastina parcial.
- (B) O apixaban deve ser utilizado em duas doses diárias, exceto em pacientes dialíticos quando a dose precisa ser reduzida para uma vez por dia, mesmo quando o objetivo for a anticoagulação plena.
- (C) O edoxaban é um inibidor do fator Xa administrado uma vez por dia, mas pode necessitar de ajuste da dose conforme a função renal.
- (D) A dose de manutenção do rivaroxaban para pacientes com fibrilação atrial é 2,5mg duas vezes ao dia.
- (E) O dabigatran é um inibidor do fator II administrado duas vezes por dia.

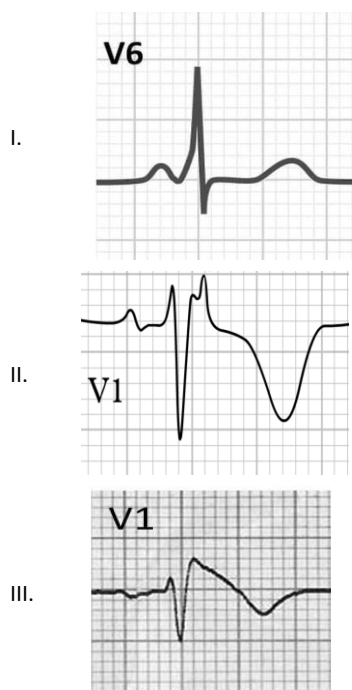
75

A endocardite infecciosa é uma condição que potencialmente pode acometer diversos sistemas diferentes, e por isso apresenta uma variedade de possíveis apresentações clínicas. Entre as opções de possíveis achados periféricos no exame físico associados à doença, relacionadas a seguir, assinale a mais comum

- (A) Manchas de Janeway.
- (B) Nódulos de Osler.
- (C) Hemorragia em lasca subungueais.
- (D) Petéquias subconjuntivais.
- (E) Manchas de Roth.

76

Considere a seguinte sequência de achados eletrocardiográficos abaixo de condições potencialmente associadas à ocorrência de taquiarritmias e morte súbita. Os diagnósticos mais prováveis são, respectivamente



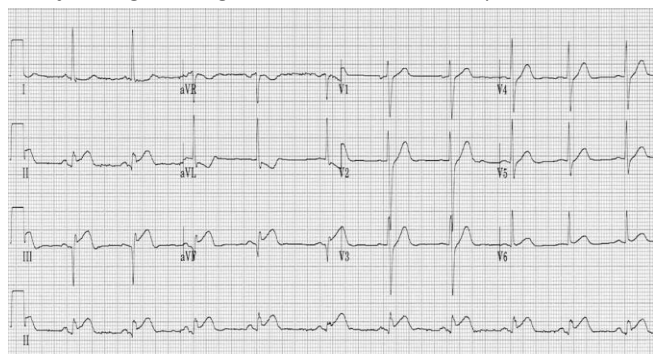
VD = ventrículo direito / VE = ventrículo esquerdo

- (A) Síndrome do QT curto / Sobrecarga do VE / Síndrome do QT longo.
 (B) Sobrecarga do VE / Hipocalcemia / Infarto agudo do miocárdio.
 (C) Síndrome de Wolff-Parkinson-White / Displasia arritmogênica do VD / Síndrome de Brugada.
 (D) Síndrome de Brugada / Síndrome do QT longo / Síndrome de Wolff-Parkinson-White.
 (E) Hipercalemia / Infarto agudo do miocárdio / Displasia arritmogênica do VD.

77

Observe o traçado eletrocardiográfico a seguir:

Considerando os padrões mais comuns de traçados eletrocardiográficos associados a síndromes coronarianas agudas, o traçado sugere o seguinte acometimento mais provável:



- (A) obstrução parcial da artéria descendente anterior.
 (B) oclusão da artéria coronária direita.
 (C) obstrução parcial da artéria circunflexa.
 (D) oclusão da artéria descendente anterior.
 (E) obstrução parcial do tronco da coronária esquerda.

78

O seguinte achado eletrocardiográfico **não** é sugestivo de sobrecarga do ventrículo direito

- (A) Desvio do eixo do complexo QRS $> 90^\circ$.
 (B) Relação R/S em V1 $> 1.0\text{mm}$
 (C) Relação R/S em V5 ou V6 $< 1.0\text{mm}$
 (D) Padrão qR em V1.
 (E) Onda R de aVL + onda S de V3 $> 20\text{ mm}$ em mulheres ou 28 mm em homens.

79

Identifique qual dos medicamentos a seguir apresenta o maior efeito de redução dos níveis de LDL nas respectivas doses máximas recomendadas.

- (A) Pravastatina.
 (B) Gemfibrozila.
 (C) Colestiramina.
 (D) Ezetimibe.
 (E) Alirocumab.

80

A sífilis é uma doença com múltiplas potenciais manifestações clínicas ao longo do seu curso natural, podendo acometer também o sistema cardiovascular.

Em relação a estas complicações e à aortite sífilítica, assinale a afirmativa correta.

- (A) A aortite tipicamente ocorre concomitantemente ao cancro duro e acomete mais frequentemente a aorta torácica descendente.
 (B) A sífilis terciária pode causar valvulite aórtica, além de regurgitação valvar e estenose ostial coronariana.
 (C) Mesmo com antibioticoterapia adequada nas fases iniciais da sífilis primária, complicações cardiovasculares subsequentes são comuns.
 (D) A aortite raramente resulta em aneurismas da aorta ascendente, que ocorrem em menos de 5% dos casos.
 (E) Complicações cardiovasculares são evidentes mais frequentemente dentro do primeiro ano após a infecção inicial.

Realização

