

Nas questões a seguir, marque, para cada uma, a única opção correta, de acordo com o respectivo comando. Para as devidas marcações, use a **folha de respostas**, único documento válido para a correção da sua prova.

PROVA OBJETIVA

CONHECIMENTOS BÁSICOS

Texto para as questões de 1 a 6.

João Paulo Bem-te-vi

Eis um personagem que você ainda não conhece no folclore brasileiro. Reza a lenda que, no primeiro dia de dezembro, a primeira criança que subir num pé de goiaba ou de manga às 06:00h da manhã em ponto vira um bem-te-vi e sai voando e cantando livremente, feito passarinho.

O que acontece depois, bem... As versões variam. Uns dizem que o bem-te-vi acorda de um sonho atrasado para a escola. Outros, que o João Paulo Bem-te-vi pode ser qualquer um de nós, que já foi passarinho e apenas não se lembra de mais nada... Seja como for, um novo dezembro sempre vem...

Internet: <<https://folhadabaixada.com.br>> (com adaptações).

QUESTÃO 1

Considerando a estrutura e o conteúdo do texto, é correto afirmar que ele pertence ao gênero

- (A) fábula ou ao gênero notícia.
- (B) conto ou ao gênero crônica.
- (C) notícia ou ao gênero reportagem.
- (D) artigo de opinião ou ao gênero conto.
- (E) crônica ou ao gênero infográfico.

QUESTÃO 2

No trecho “Eis um personagem que você ainda não conhece no folclore brasileiro”, a palavra “que”

- (A) retoma um núcleo substantivo anteriormente mencionado.
- (B) introduz um complemento de um verbo, na forma oracional.
- (C) reforça o sentido negativo de um termo já mencionado.
- (D) anuncia um núcleo substantivo posposto.
- (E) é a palavra que torna a frase interrogativa.

QUESTÃO 3

No trecho “Reza a lenda que, no primeiro dia de dezembro, a primeira criança que subir num pé de goiaba ou de manga”, o sujeito da forma verbal “reza” é

- (A) simples, implícito/recuperável pelo contexto.
- (B) um termo que não se pode determinar, pela natureza do verbo.
- (C) um termo que sofre a ação do verbo nesse contexto.
- (D) um termo oracional posposto ao verbo.
- (E) uma expressão com núcleo substantivo posposta ao verbo.

QUESTÃO 4

No trecho “sai voando e cantando livremente, feito passarinho”, a expressão “feito passarinho” poderia ser substituída por

- (A) conquanto um passarinho.
- (B) não obstante um passarinho.
- (C) como um passarinho.
- (D) porquanto um passarinho.
- (E) entretanto um passarinho.

QUESTÃO 5

A vírgula empregada no trecho “Outros, que o João Paulo Bem-te-vi pode ser qualquer um de nós,” possui valor vicário. Isso significa, nesse contexto, que ela substitui um

- (A) substantivo anteriormente mencionado.
- (B) termo que será mencionado adiante.
- (C) adjetivo anteriormente mencionado.
- (D) verbo anteriormente mencionado.
- (E) verbo que será mencionado adiante.

QUESTÃO 6

No trecho “Seja como for, um novo dezembro sempre vem”, é correto afirmar que o verbo **não** recebeu acento circunflexo porque

- (A) esse acento não se aplica a esse verbo em nenhuma hipótese.
- (B) o presente do indicativo desse verbo não possui nenhuma forma acentuada.
- (C) a terceira pessoa desse verbo não recebe acento, nem no singular, nem no plural.
- (D) a forma verbal em questão está na terceira pessoa do singular e não na terceira pessoa do plural.
- (E) não se acentuam verbos em final de frase.

QUESTÃO 7

Em uma liquidação, um liquidificador cujo preço original era de R\$ 799,00 recebeu desconto de 43%.

Com base nessa situação hipotética, assinale a opção que apresenta o preço após o desconto.

- (A) R\$ 284,42
- (B) R\$ 343,57
- (C) R\$ 455,43
- (D) R\$ 512,30
- (E) R\$ 698,29

QUESTÃO 8



Gael está arrumando a mochila para viajar e quer levar 2 dos 8 livros distintos que comprou e ainda não leu.

Com base nessa situação hipotética, assinale a opção que apresenta o número de escolhas possíveis.

- (A) 14
- (B) 16
- (C) 28
- (D) 56
- (E) 64

QUESTÃO 9



Considere-se a proposição “Se João é biólogo, então Rita é guarda de trânsito”. Considerando essa informação, assinale a opção que apresenta uma proposição logicamente equivalente.

- (A) Se Rita não é guarda de trânsito, então João não é biólogo.
- (B) Se Rita é guarda de trânsito, então João é biólogo.
- (C) Se João não é biólogo, então Rita não é guarda de trânsito.
- (D) João é biólogo e Rita não é guarda de trânsito.
- (E) João é biólogo se, e somente se, Rita é guarda de trânsito.

QUESTÃO 10



Em uma barraca de cachorro-quente, uma pesquisa indicou que 62% dos clientes colocam *ketchup*, 55% colocam mostarda e 16% não colocam nenhum dos dois.

Com base nessa situação hipotética, assinale a opção que apresenta a porcentagem de clientes que colocam *ketchup* e mostarda.

- (A) 27%
- (B) 33%
- (C) 37%
- (D) 41%
- (E) 45%

QUESTÃO 11



Em uma praça, ao longo de 20 dias, registrou-se o número de passarinhos que beberam água no bebedouro. A lista de contagens diárias foi: 4; 7; 3; 5; 7; 2; 7; 5; 4; 6; 3; 7; 6; 5; 7; 4; 2; 4; 6; e 3.

Com base nessa situação hipotética, assinale a opção que apresenta a moda dessas contagens.

- (A) 3
- (B) 4
- (C) 5
- (D) 6
- (E) 7

QUESTÃO 12



Pantera, uma cachorra, participou de um circuito com 6 obstáculos e precisaria escolher 3 diferentes e percorrê-los na ordem que preferisse.

Com base nessa situação hipotética, assinale a opção que apresenta o número de maneiras possíveis.

- (A) 32
- (B) 64
- (C) 96
- (D) 120
- (E) 216



RASCUNHO

QUESTÃO 13

No Brasil, de acordo com um estudo da Confederação Nacional de Municípios que se baseia em dados do Ministério do Desenvolvimento Regional, desastres causaram R\$ 639, 4 bilhões em prejuízos entre 2013 e 2023, atingindo cidades, infraestrutura e produção agrícola. Moral da história? O clima não é só uma variável ambiental, mas se tornou de vez um fator econômico e social.

Revista Galileu. ed.404 – Novembro 2025, pág.5.

O texto trata da questão ambiental como sendo causador de grandes discussões entre líderes governamentais e políticos, pois afeta diretamente a população como um todo. Considerando essa informação, assinale a opção que apresenta, respectivamente, um aspecto econômico e um aspecto social.

- (A) ansiedade das pessoas e carência alimentar
- (B) compulsão alimentar e aumento nos preços de alimentos
- (C) variação nos preços de alimentos e deslocamentos populacionais
- (D) aumento da pobreza e insegurança alimentar
- (E) discussões democráticas e aumento das despesas governamentais

QUESTÃO 14

Incêndios florestais são fenômenos devastadores com causas naturais e humanas, como desmatamento, queima para limpeza de pastos, e acidentes. Eles causam impactos ambientais (perda de biodiversidade, alteração do clima), sociais (desabrigados, riscos à saúde) e econômicos (prejuízos na infraestrutura). No Brasil, a Amazônia e o Cerrado são os mais afetados, mas a rápida detecção e o rápido combate, assim como a prevenção por parte dos cidadãos, são essenciais para minimizar os danos. No Brasil, os anos de 2010 e 2024 são lembrados como marcos de incêndios florestais de grande impacto. A partir dessas informações, assinale a opção que apresenta um fator que contribuiu significativamente para essa situação.

- (A) baixas temperaturas
- (B) controle rigoroso de queimadas
- (C) desmatamento zero
- (D) incentivos fiscais
- (E) secas severas

QUESTÃO 15

O número de remoções de imigrantes brasileiros dos Estados Unidos (EUA) cresceu depois do acordo assinado, em 2018, entre os presidentes dos dois países na época, o brasileiro Michel Temer e o norte-americano Donald Trump (que estava em seu primeiro mandato). O acordo bilateral permitiu a realização de voos de repatriação de imigrantes ilegais que não tinham mais possibilidade de recursos junto à administração norte-americana.

Internet: <agenciabrasil.etc.com.br> (com adaptações).

A repatriação dos brasileiros ocorreu concomitante com os inúmeros protestos a respeito da forma em que os deportados foram tratados, fato esse que é assunto em grandes mesas de discussões internacionais. Considerando essa informação, assinale a opção que apresenta um dos principais fatores para a deportação de brasileiros dos Estados Unidos.

- (A) condenação por crimes
- (B) leis internacionais flexíveis
- (C) união estável com homossexuais
- (D) falência de recursos para imigrantes nos Estados Unidos
- (E) proteção do governo brasileiro aos seus cidadãos

QUESTÃO 16

O Brasil inovou quando assumiu a presidência do G20 ao criar o G20 Social, com objetivo de ampliar a inclusão da sociedade nas discussões do grupo das principais economias do mundo, composto de 19 países, mais a União Europeia e a recém-incluída União Africana.

Sob o lema 'Construindo um Mundo Justo e um Planeta Sustentável', o evento contou com centenas de organizações, atividades e shows, e reuniu mais de 20 mil pessoas no Rio de Janeiro, dias antes da cúpula dos líderes.

O Greenpeace, com apoio do PerifaLAB e do Utopia Negra, fez parte da programação do G20 Social com um debate sobre o 'Plano de Transformação Ecológica: Recomendações Brasileiras', discutindo soluções para as maiores agravantes do aquecimento global: a produção predatória de energia e de alimentos.

Internet: <greenpeace.org> (com adaptações).

A transição energética e o combate à mudança do clima foram alguns dos pilares principais da presidência brasileira no G20, ao lado da aliança global contra a fome e a pobreza e as discussões em torno de uma nova governança global, capaz de promover mais representatividade nas instituições internacionais. Com base nessas informações, assinale a opção que apresenta o que é o G20.

- (A) Aliança militar dos países da América Central, com ênfase na manutenção da paz nessa área do planeta.
- (B) Grupo das sete maiores economias do planeta, que objetiva melhorar as suas economias mutuamente.
- (C) Organização do Tratado do Atlântico Norte, que visa competir mundialmente com os países asiáticos.
- (D) Fórum de cooperação econômica internacional, que reúne as 19 maiores economias do mundo, além da União Europeia.
- (E) Bloco econômico que inclui o Brasil, a Argentina, o Uruguai e o Paraguai, cujo objetivo é facilitar as negociações entre os países.

Nas questões que avaliem conhecimentos de informática, a menos que seja explicitamente informado o contrário, considere que: todos os programas mencionados estejam em configuração-padrão, em português; o *mouse* esteja configurado para pessoas destros; expressões como **clicar**, **clique simples** e **clique duplo** referem-se a cliques com o botão esquerdo do *mouse*; e **teclar** corresponda à operação de pressionar uma tecla e, rapidamente, liberá-la, acionando-a apenas uma vez. Considere também que não haja restrições de proteção, de funcionamento e de uso em relação aos programas, arquivos, diretórios, recursos e equipamentos mencionados.

QUESTÃO 17

Um assistente de atendimento precisou instalar um novo leitor de código de barras e uma impressora multifuncional em seu posto de trabalho. Esses dispositivos, que se conectam ao computador para expandir as suas funcionalidades, são denominados periféricos.

Com base nessa situação hipotética, assinale a opção que apresenta um dispositivo que pode ser classificado como periférico de entrada e saída de dados simultaneamente.

- (A) impressora a *laser*, utilizada para emitir relatórios de cobrança
- (B) tela *touchscreen*, utilizada para registro e confirmação de dados
- (C) *mouse* ergonômico, usado para a navegação no sistema
- (D) projetor de vídeo para apresentação de resultados mensais
- (E) microfone de mesa, usado para gravações de áudio interno

QUESTÃO 18

A área de cobrança do CRA-SP trabalha com dados pessoais e sigilosos, o que exige o máximo rigor em segurança da informação. Em um treinamento, um consultor enfatizou os pilares da segurança. Em um outro momento, durante uma auditoria, verificou-se que apenas os funcionários autorizados puderam visualizar os relatórios de inadimplência, mas que a data de criação desses relatórios foi modificada por um erro de sincronização do sistema.

Com base nessa situação hipotética, assinale a opção que apresenta os pilares da segurança da informação que foram mantidos e o que foi violado, respectivamente.

- (A) autenticidade (mantida) e não repúdio (violada)
- (B) confidencialidade (mantida) e integridade (violada)
- (C) disponibilidade (mantida) e confidencialidade (violada)
- (D) integridade (mantida) e disponibilidade (violada)
- (E) não repúdio (mantido) e autenticidade (violada)

QUESTÃO 19

Um assistente de atendimento criou uma planilha no Microsoft Excel (Office 365) para classificar o *status* de inadimplência de clientes. As regras são:

- I se o valor da dívida, contido na célula A2, for maior ou igual a R\$ 10.000, o *status*, informado na célula B2, deverá ser "Prioritário"; e
- II se a dívida for menor que R\$ 10.000, dever-se-ão verificar os dias em atraso, informados na célula C2. Se os dias em atraso forem maiores do que 90, o *status* deverá ser "Negociar"; caso contrário, menor ou igual a 90 dias, o *status* deverá ser "Monitorar".

Com base nessa situação hipotética, assinale a opção que apresenta a fórmula correta para ser inserida na célula B2.

- (A) =SE(A2 ≥ 10000; "Prioritário"; SE(C2>90; "Monitorar"; "Negociar"))
- (B) =SE(A2 ≥ 10000; "Prioritário"; SE(C2>90; "Negociar"; "Monitorar"))
- (C) =SE(OU(A2 ≥ 10000; C2>90); "Prioritário"; "Negociar"; "Monitorar")
- (D) =SE(A2 ≥ 10000; "Prioritário") E SE(C2>90; "Negociar"; "Monitorar")
- (E) =SE(A2 ≥ 10000 E C2>90; "Prioritário"; "Negociar")

QUESTÃO 20

Um assistente de atendimento, ao verificar os procedimentos de segurança da informação adotados em seu setor, observou a execução da rotina de cópias de segurança. A rotina está disposta a seguir.

Sábado	23h	<i>backup</i> completo
Segunda a Sexta	23h	<i>backup</i> diferencial

Nesse íterim, ocorreu uma falha total no servidor na sexta-feira às 10 horas, sendo necessário restaurar os dados ao estado mais recente, no caso, ao *backup* das 23 horas de quinta-feira.

Com base nessa situação hipotética, assinale a opção que apresenta os arquivos de *backup* necessários e suficientes para à restauração.

- (A) o *backup* completo, de sábado, e os *backup* diferenciais de segunda-feira, terça-feira, quarta-feira e quinta-feira
- (B) apenas o último *backup* diferencial, de quinta-feira
- (C) o *backup* completo, de sábado, e apenas o último *backup* diferencial de quinta-feira
- (D) o *backup* completo, de sábado e o *backup* diferencial de segunda-feira
- (E) apenas o *backup* completo, de sábado

CONHECIMENTOS COMPLEMENTARES

QUESTÃO 21



Segundo o guia Gestão da Ética na Administração Pública (2022), no início da nova Constituição Federal, em 1988, o princípio da moralidade consolidou a Ética como base sobre a qual deve assentar-se o serviço público no Brasil. Considerando essa informação, assinale a opção correta.

- (A) Informação privilegiada corresponde a situações em que interesses particulares do agente público entram em choque com os interesses coletivos, podendo comprometer a correta atuação na função pública.
- (B) A ética no serviço público não engloba o estabelecimento de regras atinentes ao modo de se vestir dos agentes públicos.
- (C) As comissões de ética têm a prerrogativa de aplicar penas de suspensão e multa.
- (D) A palavra ética vem do termo grego *ethos*, que pode ter como significado o hábito ou comportamento que resulta da repetição constante.
- (E) Há conflito de interesses sempre que o agente público possui acesso a informações reservadas que tenham impacto econômico ou financeiro e não sejam amplamente conhecidas pelo público.

QUESTÃO 22



De acordo com Marinela (2018), os princípios administrativos condicionam toda a atuação da Administração Pública. O princípio da moralidade administrativa, por exemplo, não se confunde com a moralidade comum, pois é composta não só de correção de atitudes, mas também de regras de boa administração, pela ideia de função administrativa, interesse do povo, de bem comum. Com base nessas informações, assinale a opção correta, à luz das normas de regência referentes a esse assunto.

- (A) O princípio da moralidade é vetor interpretativo para a conduta subjetiva do agente público, não havendo no ordenamento jurídico mecanismos para impedir atos de imoralidade.
- (B) A anulação de atos eivados de ilegalidade não é exigência da moralidade pública, sendo apenas dever do Poder Judiciário, se provocado.
- (C) A mera nomeação ou indicação política por parte dos detentores de mandatos eletivos não viola o dever de probidade administrativa.
- (D) O princípio da moralidade não é expresso na Constituição Federal de 1988, decorrendo de valores da ordem jurídica.
- (E) A conduta do dia a dia da vida privada do servidor público é irrelevante para a Administração Pública.

QUESTÃO 23



Assinale a opção que apresenta sanção admitida pela Lei de Improbidade Administrativa (Lei nº 8.429/1992).

- (A) ressarcimento integral do dano
- (B) prisão simples
- (C) detenção
- (D) suspensão dos direitos políticos até o máximo de 30 anos
- (E) proibição de receber benefícios fiscais por 14 anos

QUESTÃO 24



Um servidor público de alto escalão, em uma autarquia da Administração Pública, responsável pela fiscalização de contratos e licitações de obras, utilizou informações não divulgadas acerca dos futuros projetos para auxiliar o seu cunhado, dono de uma empresa de engenharia, a preparar propostas mais competitivas. Além disso, com alguma frequência, o servidor público aceitou presentes de valores elevados dessa empresa e permitiu que o seu cunhado utilizasse veículos oficiais da autarquia para entregas em projetos particulares.

Com base nessa situação hipotética e à luz das normas de regência referentes a esse assunto, assinale a opção correta.

- (A) As condutas do servidor público enquadram-se exclusivamente como violação ética, não havendo elementos para configurar ato de improbidade administrativa.
- (B) O agente público não pode ser enquadrado na Lei de Improbidade Administrativa, visto que esta se aplica apenas a servidores efetivos e não a ocupantes de cargos de alto escalão por indicação.
- (C) Para a caracterização das condutas como atos de improbidade, seria suficiente a comprovação de que ele agiu com negligência ou imprudência, sem a necessidade de intenção específica de obter benefício ou causar dano.
- (D) O cunhado do agente público não se sujeita ao Código de Ética do servidor público à Lei de Improbidade Administrativa, já que não é servidor público.
- (E) Se a empresa do cunhado do servidor público sofrer sanção por ato lesivo à Administração Pública de que trata a Lei nº 12.846/2013 (Lei Anticorrupção), não poderá haver sanções à pessoa jurídica pela Lei de Improbidade Administrativa pelo mesmo fato.

QUESTÃO 25

Assinale a opção correta, acerca dos princípios básicos do processo administrativo, bem como a respeito dos direitos e deveres dos cidadãos no processo administrativo.

- (A) A lei não pode autorizar a renúncia total ou parcial de poderes ou competências.
- (B) Os atos administrativos devem ser divulgados nos meios oficiais, não havendo possibilidade legal de sigilo.
- (C) Como medida decorrente da oficialidade, admite-se o informalismo em favor do administrado.
- (D) No processo administrativo, o esclarecimento dos fatos é múnus exclusivamente público.
- (E) Como decorrência do formalismo moderado, o processo administrativo admite aplicação retroativa de nova interpretação da norma administrativa.

QUESTÃO 26

Uma determinada autoridade pública em uma autarquia de fiscalização profissional possui responsabilidades relacionadas ao direito de acesso à informação. Ocorre que a referida autoridade retirou da área de transparência do site da autarquia as informações relativas a seus vencimentos, de modo proposital, para evitar que os seus credores localizem as suas rendas e, assim, obtenham penhoras judiciais de verbas de sua remuneração.

Com base nessa situação hipotética e considerando a conduta da autoridade, assinale a opção correta, à luz das normas e das regras aplicáveis ao caso.

- (A) Por serem dados pessoais, as informações acerca da remuneração de agentes públicos não devem ser publicadas na Internet, conforme determinação da Lei Geral de Proteção de Dados.
- (B) Informações acerca da remuneração recebida por servidores públicos devem ser publicadas de maneira individualizada nos sites na Internet dos órgãos e das entidades da Administração Pública.
- (C) A conduta de negar publicidade a atos oficiais não admite sanção pela Lei de Improbidade Administrativa.
- (D) A conduta da autoridade pode ensejar sanções por ato de improbidade administrativa que causem prejuízo ao erário.
- (E) A autoridade cometeu ilícitos descritos no Código de Ética Profissional do Servidor Público Civil do Poder Executivo Federal, na Lei de Improbidade Administrativa, mas não em relação a dispositivos da Lei de acesso à informação.

QUESTÃO 27

Acerca da proteção e do controle de informações sigilosas, descritos na Lei de Acesso à Informação – Lei nº 12.527/2011 –, assinale a opção correta.

- (A) No grau de ultrassecreto, a classificação do sigilo pode ser feita por titular de autarquia, sem necessidade de delegação.
- (B) O prazo máximo para restrição de acesso à informação no grau reservada é de 15 anos.
- (C) No grau de secreto, a classificação pode ser realizada por titulares de sociedades de economia mista e pelo prazo máximo de até 15 anos.
- (D) Os prazos máximos de restrição de acesso à informação vigoram a partir da data da realização da classificação.
- (E) A autoridade máxima publicará o rol de documentos classificados em cada grau de sigilo, exceto documentos ultrassecretos.

QUESTÃO 28

Acerca do funcionamento do Sistema CFA/CRA, bem como a respeito da estrutura e do funcionamento do Conselho Regional de Administração de São Paulo (CRA-SP), assinale a opção correta.

- (A) O mandato dos conselheiros regionais efetivos e de seus respectivos suplentes é de quatro anos, sendo permitida apenas uma reeleição.
- (B) Os membros da diretoria-executiva serão eleitos para mandato de três anos.
- (C) Compete ao presidente do CRA/SP eleger o ouvidor.
- (D) O CRA-SP é uma autarquia estadual, pessoa jurídica de direito público, com atuação e jurisdição no âmbito do estado de São Paulo.
- (E) Compete à diretoria-executiva aprovar o Plano Anual de Trabalho do CRA-SP.

**RASCUNHO**

QUESTÃO 29

Acerca das definições e dos conceitos estabelecidos na Lei nº 14.133/2021 – Nova Lei de Licitações e Contratos –, assinale a opção correta.

- (A) O projeto-executivo é o conjunto de elementos necessários e suficientes, com nível de precisão adequado para definir e dimensionar a obra ou o serviço.
- (B) A Lei nº 14.133/2021 não admite contratação direta.
- (C) O sistema de registro de preços é o procedimento seletivo prévio à licitação, convocado por meio de edital, destinado à análise das condições de habilitação, total ou parcial, dos interessados ou do objeto.
- (D) Concorrência é a modalidade de licitação para contratação de bens e serviços especiais e de obras e serviços comuns e especiais de engenharia.
- (E) Contratação por tarefa é a contratação da execução da obra ou do serviço por preço certo de unidades determinadas.

QUESTÃO 30

A fase da habilitação geralmente ocorre após o julgamento das propostas é a etapa de verificação da idoneidade e capacidade do licitante para ser contratado pela Administração Pública, com regras detalhadas que visam garantir a lisura e a eficiência do processo licitatório, evitando restrições desnecessárias e promovendo a competição justa. Com base nessa informação, assinale a opção correta.

- (A) A fase de habilitação exige a apresentação de documentos de regularidade fiscal, social e trabalhista de todos os licitantes no momento da entrega das propostas, exceto quando a fase de habilitação anteceder a de julgamento.
- (B) É admissível na qualificação técnico-profissional a exigência de inscrição no CRA em licitações quando o objeto for atividade sujeita ao referido registro.
- (C) Uma empresa criada no exercício financeiro da licitação não poderá participar de certame licitatório.
- (D) A habilitação econômico-financeira, para garantir a solidez do licitante, deve exigir valores mínimos de faturamento anterior e índices de lucratividade no edital.
- (E) Em nenhuma hipótese, a comissão de licitação poderá sanar erros ou falhas, mesmo que não alterem a substância dos documentos.

**RASCUNHO**

CONHECIMENTOS ESPECÍFICOS

QUESTÃO 31



Na gestão de manutenção predial, é fundamental planejar e controlar as atividades de forma a garantir o bom funcionamento das instalações e a segurança dos ocupantes. Com base nessa informação, assinale a opção que apresenta uma atividade típica da manutenção preventiva em um edifício.

- (A) Substituir uma lâmpada que queimou no corredor do prédio.
- (B) Recolher os resíduos e manter a limpeza das áreas comuns.
- (C) Inspeccionar periodicamente o sistema de ar-condicionado para evitar falhas futuras.
- (D) Realizar o conserto emergencial de um elevador que parou de funcionar.
- (E) Solicitar materiais de escritório para o setor administrativo.

QUESTÃO 32



Assinale a opção que apresenta uma intervenção realizada na edificação e nos seus sistemas, nos elementos ou nos componentes constituintes.

- (A) sistema de manutenção
- (B) gestão de manutenção
- (C) ferramenta de manutenção
- (D) orçamento de manutenção
- (E) serviço de manutenção

QUESTÃO 33



Quanto aos requisitos para a manutenção, um dos aspectos importantes é a organização, considerando a gestão do sistema de manutenção e as diretrizes de trabalho. Com base nessa informação, assinale a opção correta.

- (A) Os relatórios das inspeções de manutenção devem descrever a degradação de cada sistema, subsistema, elemento ou componente, além do equipamento da edificação.
- (B) A limpeza geral e a lavagem de áreas comuns de uma edificação são exemplos de manutenção corretiva.
- (C) A manutenção deve ser orientada por um conjunto de diretrizes, entre elas, considerar o uso efetivo da edificação.
- (D) A manutenção rotineira caracteriza-se por um fluxo eventual de serviços demandados.
- (E) A manutenção corretiva caracteriza-se por serviços cuja realização seja programada com antecedência, levando-se em conta os prazos sugeridos nos manuais dos fabricantes dos equipamentos.

QUESTÃO 34



Considere-se a figura a seguir.



Com base na figura apresentada, assinale a opção correta, acerca dessa ferramenta.

- (A) Trata-se de um alicate do tipo arrebatador.
- (B) Com esta ferramenta, aplica-se rebite de repuxo entre duas chapas metálicas, por exemplo.
- (C) A ferramenta é utilizada para aplicação de parafusos sextavados.
- (D) A sua função equivale à de um alicate de bico.
- (E) O princípio de funcionamento da ferramenta é utilizar o giro do rebite.

QUESTÃO 35



Um técnico de manutenção recebeu uma ordem de serviço com a seguinte descrição: instalar tomada 20 A, tensão 220 W para ligar impressora.

Com base nessa situação hipotética, assinale a opção correta.

- (A) O valor de 20A corresponde à potência elétrica da impressora.
- (B) A unidade de tensão elétrica da tomada está correta.
- (C) Para verificar o valor de tensão no local de instalação da tomada, deve-se utilizar um manômetro.
- (D) Segundo a NR-10, a instalação elétrica deverá estar desenergizada para manter a segurança do trabalho.
- (E) O técnico deverá conectar o terminal de terra da tomada no condutor de cor vermelha ou preta da instalação elétrica, em conformidade com a NBR ABNT 5410.

QUESTÃO 36



Uma fatura mensal de energia elétrica de uma unidade consumidora apresenta as informações a seguir.

Unidade	Comercial
Tipo de ligação	Trifásica 380 V
Demanda	600 kW
Consumo mensal	150.000 kWh

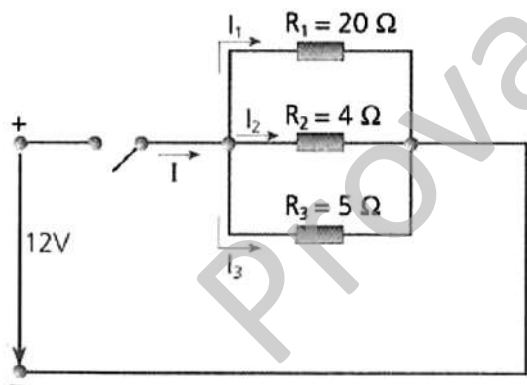
Com base nessas informações e nos conceitos de grandezas elétricas, assinale a opção correta.

- (A) 1 kW de potência corresponde a 1.024 W.
- (B) A resistência de isolamento de um enrolamento de uma eletrobomba deverá ser medida com um capacímetro.
- (C) O valor de tensão de 380 V da fatura corresponde à tensão fase-neutro.
- (D) O medidor de energia elétrica de uma edificação mede o valor de resistência elétrica durante o período de um mês e o multiplica pelo valor de tensão trifásica, resultando na medida de consumo de energia elétrica.
- (E) Os condutores de alimentação do painel de baixa tensão trifásico de entrada da edificação, caso sejam da cor preta, deverão estar sinalizados com marcação colorida para indicar a sequência de fases correta.

QUESTÃO 37



Considere-se a figura a seguir.



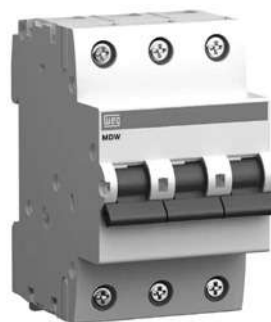
A respeito do circuito elétrico apresentado, com tensão de entrada de 12 V em corrente contínua e considerando-se, também, a resistência interna da fonte desprezível, assinale a opção correta.

- (A) A corrente total do circuito I é de 5 A.
- (B) A tensão de entrada do circuito elétrico é variável com o tempo.
- (C) A potência elétrica dissipada na resistência R2 é igual a 36 W.
- (D) O valor da resistência equivalente do circuito será duplicado caso a tensão de entrada passe a ser de 24 V.
- (E) Caso a fonte contínua seja substituída por uma fonte alternada monofásica de 12 V 60 HZ, o valor eficaz de tensão passa a ser $\frac{12}{\sqrt{3}}$ V.

QUESTÃO 38



Considere-se a figura seguinte.



Quanto ao dispositivo elétrico e a respeito de eletricidade, assinale a opção correta.

- (A) O objetivo desse dispositivo é proteger a instalação elétrica contra sobrecargas elétricas e curtos-circuitos.
- (B) Trata-se de um dispositivo monopolar.
- (C) O nome do dispositivo é interruptor diferencial residual.
- (D) Caso se aplique uma tensão trifásica de 220 V nos terminais superiores do dispositivo, a medição dos terminais inferiores apontará uma tensão trifásica de 110 V.
- (E) Suponha-se que um técnico em manutenção mediu o valor de corrente elétrica em uma das fases, que apresentou um valor de 10% acima da corrente nominal do dispositivo. Nesse caso, verifica-se, portanto, um indício de que esteja ocorrendo um curto-circuito na instalação.

QUESTÃO 39



Considere-se a figura a seguir.



A respeito da ferramenta apresentada, assinale a opção correta.

- (A) Trata-se de uma ferramenta destinada a corte de fiação elétrica.
- (B) O corpo de união são as ranhuras da ferramenta, também conhecidas como mordentes.
- (C) Sua utilização em manutenção de ar-condicionado é proibida por norma técnica.
- (D) O nome da ferramenta é chave de boca, em função da sua abertura variável.
- (E) A função dos mordentes da ferramenta é aumentar a aderência da ferramenta ao tubo ou à conexão.

QUESTÃO 40



Um assistente técnico de manutenção foi chamado para verificar um vazamento de água na válvula de descarga de um vaso sanitário em um banheiro.

Com base nessa situação hipotética, assinale a opção que apresenta o defeito, a causa e a intervenção, respectivamente, para que a intervenção do assistente técnico solucione o problema.

- (A) vazão insuficiente, tubulação entupida e esvaziar o reservatório geral de água
- (B) vazão excessiva, registro de válvula muito aberto e regular o registro conforme manual de instalação
- (C) vazamento interno, sede danificada, trocar o retentor
- (D) vazamento externo, detritos entre os vedantes e aplicar rejunte na base do vaso sanitário
- (E) vazão inexistente, registro geral fechado e remover o registro

QUESTÃO 41



A respeito de instalações hidráulicas prediais, assinale a opção correta.

- (A) O diâmetro nominal é o número que serve para classificar, em dimensões, os elementos de tubulações.
- (B) O registro de gaveta promove a mistura da água quente com a água fria.
- (C) Pressão volumétrica é o valor de pressão estática ou dinâmica a que um componente fica submetido em condição de operação normal.
- (D) A válvula redutora de pressão bombeia a água de um reservatório inferior para um reservatório.
- (E) O misturador tem como função esvaziar um recipiente ou tubulação.

QUESTÃO 42



Considere-se a figura a seguir.



Conforme essa figura e considerando-se a conexão hidráulica, assinale a opção que apresenta o nome da conexão.

- (A) junção trapezoidal
- (B) CAP
- (C) tê
- (D) registro de gaveta
- (E) luva de correr

QUESTÃO 43



Considere-se a figura a seguir.



A respeito do sistema de ar-condicionado, assinale a opção correta.

- (A) Trata-se de um sistema de ar-condicionado do tipo VRF.
- (B) A alimentação elétrica pode ser efetuada tanto pela condensadora quanto pela evaporadora.
- (C) O sistema em questão utiliza água gelada para efetuar troca de calor.
- (D) Na condensadora, ocorre a vaporização do fluido refrigerante a baixa pressão.
- (E) O compressor tem a função de, primeiramente, expandir o fluido refrigerante, para depois comprimi-lo.

QUESTÃO 44



A refrigeração e o ar-condicionado baseiam-se na utilização direta de componentes que funcionam a partir de princípios físicos, desenvolvidos por meio do conhecimento do comportamento térmico das substâncias e dos fenômenos da transferência de calor. Acerca dessa informação, assinale a opção correta.

- (A) O revestimento isolante de uma tubulação de cobre entre a unidade condensadora e evaporadora tem a finalidade de evitar a transferência de calor por evaporação.
- (B) Fluido refrigerante é uma substância que, circulando dentro de um circuito fechado, é capaz de acumular calor em um meio.
- (C) Em uma janela de uma edificação, a radiação incidente do sol na superfície de vidro transparente divide-se em três partes: uma parte é refletida; outra parte é absorvida pelo material; e a parte restante é conduzida para as esquadrias metálicas.
- (D) O modo de transferência de calor por convecção ocorre em fluidos, mas não em materiais em estado sólido.
- (E) A transferência de calor por radiação corresponde ao choque entre moléculas com diferentes velocidades de vibração, com a molécula mais veloz chocando-se com a molécula menos veloz.

QUESTÃO 45

Durante uma manutenção, em um quadro de distribuição elétrica no edifício sede do CRA/SP, um técnico de manutenção percebeu que precisava substituir um disjuntor defeituoso. Para isso, ele desligou a chave geral, mas não sinalizou, nem bloqueou o circuito. Enquanto o técnico se afastava para buscar uma ferramenta, outro funcionário, sem saber da manutenção, acionou novamente a chave, energizando o quadro elétrico. Felizmente, o técnico ainda não havia retomado o serviço, e nenhum acidente ocorreu.

Com base nessa situação hipotética, acerca da NR-10 – Segurança em Instalações e Serviços em Eletricidade –, assinale a opção que apresenta a conduta adequada, a ser adotada pelo técnico, para evitar riscos.

- (A) Utilizar apenas luvas isolantes, pois são suficientes para garantir segurança durante a substituição.
- (B) Manter o circuito desligado e avisar verbalmente aos colegas que está fazendo a manutenção.
- (C) Colocar um cadeado e uma placa de advertência no dispositivo de manobra, impedindo o religamento acidental.
- (D) Solicitar que outro técnico fique vigiando o quadro enquanto ele busca as ferramentas.
- (E) Realizar o serviço rapidamente, reduzindo o tempo de exposição ao risco elétrico.

QUESTÃO 46

A Norma Regulamentadora nº 6, NR-6, do Ministério do Trabalho e Emprego, trata dos equipamentos de proteção individual (EPI). Com base nessa informação, assinale a opção correta.

- (A) Cabe ao trabalhador responsabilizar-se pela manutenção da qualidade do EPI que deu origem ao certificado de aprovação.
- (B) Segundo a NR-6, limpeza é remoção de contaminantes que necessitam de cuidados ou procedimentos específicos e contempla os processos de descontaminação e desinfecção.
- (C) Na avaliação de conformidade, é obrigatório remover sujidades e resíduos de forma manual ou mecânica, utilizando produtos de uso comum, tais como água, detergente, sabão ou sanitizante.
- (D) Caso seja necessário e tecnicamente possível adaptar o EPI para pessoas com deficiência (PcD), torna-se obrigatório para o fabricante ou importador a emissão de um novo certificado de aprovação.
- (E) O EPI deve ser comercializado com o certificado de aprovação válido.

QUESTÃO 47

A Norma Regulamentadora nº 35, NR-35, do Ministério do Trabalho e Emprego, trata do trabalho em altura. Acerca desse assunto, assinale a opção correta.

- (A) A NR-35 aplica-se a toda atividade com diferença de nível acima de dois metros do nível inferior, onde haja risco de queda.
- (B) Cabe ao trabalhador garantir que qualquer trabalho em altura só se inicie depois de adotadas as medidas de prevenção definidas na NR-35.
- (C) O planejamento e a organização do trabalho em altura são opcionais para a organização.
- (D) Segundo a NR-35, cabe à justiça do trabalho assegurar a suspensão dos trabalhos em altura quando for verificada situação ou condição de risco não prevista.
- (E) Considera-se trabalhador autorizado para trabalho em altura aquele que se considera capacitado em virtude de sua experiência profissional, bastando, para ele, apresentar uma autodeclaração.

QUESTÃO 48

O Conselho Regional de Administração do Estado de São Paulo (CRA-SP) contratou uma empresa para prestação de serviços de conservação, jardinagem, copeiragem e limpeza do edifício sede do Conselho, com base na Lei nº 14.133/2021 (Lei de Licitações). O contrato previa o preenchimento de postos de trabalho por meio de mão de obra terceirizada, entre eles, eletricista, mecânico de ar-condicionado, encanador, auxiliar de manutenção e encarregado de manutenção, ou seja, os colaboradores deverão ser empregados da empresa contratada.

Com base nessa situação hipotética, assinale a opção correta.

- (A) Cabe ao colaborador terceirizado adquirir os seus próprios equipamentos de proteção individual – EPI, conforme NR-6.
- (B) A fiscalização do contrato é de responsabilidade do encarregado de manutenção, uma vez que este supervisiona as atividades de manutenção predial.
- (C) Nessa situação, contratante é o prestador de serviço para o CRA-SP.
- (D) Ao examinar as carteiras profissionais dos empregados colocados a seu serviço, para comprovar o registro de função profissional, conforme previsto em contrato, o CRA-SP está exercendo o seu papel de fiscalização contratual previsto em Lei.
- (E) Em um contrato de postos de trabalho, o quantitativo de postos de trabalho deverá ser sempre maior do que o número de empregados contratados.

QUESTÃO 49



A respeito da gestão de materiais e de estoque, assinale a opção correta.

- (A) A gestão de materiais está voltada para a facilitação do fluxo físico de materiais e para o abastecimento adequado à produção.
- (B) A economia de escala pode ser proporcionada pelo estoque, uma vez que a compra de uma peça para manutenção de um quadro elétrico, por exemplo, somente será comprada após a emissão da ordem de serviço comunicando o defeito na instalação.
- (C) Os estoques constituem um vínculo entre as etapas dos processos de compra, transformação e venda no processo de comercialização em empresas comerciais.
- (D) Estoques são materiais, mercadorias ou produtos guardados para uso futuro, de modo a permitir o atendimento regular das necessidades dos usuários, garantindo o funcionamento contínuo da organização.
- (E) Definem planejamento de estoque como uma idealização sistemática de estocagem de materiais e mercadorias a partir da ideia do *just in time*.

QUESTÃO 50



Em um mercado com muitas variações, o gestor deve estar preparado para lidar com mudanças nos preços dos produtos e das matérias-primas. Uma forma segura de enfrentar essa incerteza é implantar corretamente uma política de estoques. Considerando essa informação, assinale a opção correta.

- (A) Políticas de estoque são diretrizes estabelecidas em lei que deverão ser cumpridas pelas organizações.
- (B) Políticas de estoque são metas que a organização fixa e que o setor responsável pelos materiais deve atingir.
- (C) A redução dos estoques implica atendimento de maneira mais rápida, permitindo que a empresa ofereça vários produtos a pronta entrega.
- (D) A produção sem estoque é um exemplo do sistema *just in case*.
- (E) A finalidade do *just in time* é manter o nível do estoque sempre alto e proporcionar o pronto atendimento do pedido de compra.



RASCUNHO

PROVA DISCURSIVA

- Nesta prova, faça o que se pede, usando, caso deseje, o espaço para rascunho indicado no presente caderno de prova. Em seguida, transcreva o texto para a respectiva **folha de respostas** da prova discursiva, no local apropriado, pois não serão avaliados fragmentos de texto escritos em locais indevidos.
- O texto da prova discursiva deverá ter extensão mínima de **20 linhas** e extensão máxima de **30 linhas**. Qualquer fragmento de texto que ultrapassar a extensão máxima de linhas será desconsiderado. Também será desconsiderado o texto que não for escrito na **folha de respostas**.
- O texto da prova discursiva deverá ter início na linha identificada com o número 1 na **folha de respostas**.
- O texto deverá ser manuscrito, em letra legível, com caneta esferográfica de tinta **preta** ou **azul**. Em caso de rasura, passe um traço sobre o conteúdo a ser desconsiderado e prossiga o registro na sequência. Não será permitido o uso de corretivo.
- A **folha de respostas** da prova discursiva não poderá ser assinada, rubricada nem conter nenhuma palavra ou marca que identifique o candidato, sob pena de anulação da prova. Será admitida a assinatura apenas no campo apropriado.
- A **folha de respostas** será o único documento válido para avaliação da prova discursiva. A folha para rascunho neste caderno de prova é de preenchimento facultativo e não servirá para avaliação.

O comportamento sedentário entre adolescentes tem se tornado um problema crescente no mundo todo, com impactos significativos na saúde física e psicológica da população dessa faixa etária. A falta de atividade física, especialmente associada ao uso excessivo de dispositivos eletrônicos, contribui para o aumento de problemas de saúde.

Adolescentes que passam mais de três horas por dia envolvidos em comportamentos sedentários – entre eles jogar videogame, ler por lazer ou ficar muito tempo distraído com telas – apresentam mais risco de enfrentar sofrimento psicológico no futuro, aponta estudo publicado no *Journal of Adolescent Health*.

Internet: <cnbrasil.com.br> (com adaptações).

Considerando que o texto acima tenha caráter exclusivamente motivador, redija um texto dissertativo acerca do tema a seguir.

Os impactos da tecnologia e do sedentarismo na geração atual

Ao elaborar seu texto, aborde, necessariamente, os seguintes aspectos:

- a) relação entre a tecnologia e o comportamento sedentário da nova geração;
- b) impactos na saúde física e emocional dos jovens; e
- c) possíveis intervenções para reverter esse cenário.