

AVANÇASP



PREFEITURA MUNICIPAL DE LARANJAL  
PAULISTA

PROCESSO SELETIVO  
01/2025

# FONOAUDIÓLOGO

## Leia atentamente as instruções abaixo

### 1. PROVA E FOLHA DE RESPOSTAS

- Além deste Caderno de Prova, contendo 50 (cinquenta) questões objetivas, você receberá do Fiscal de Sala:
- 01 (uma) Folha de Respostas destinada às respostas das questões objetivas. Confira se seus dados estão corretos.

### 2. TEMPO

- 03 (três) horas é o tempo disponível para realização da prova, já incluído o tempo para marcação da Folha de Respostas da prova objetiva;
- **01 (uma) hora** após o início da prova é possível, retirar-se da sala levando o caderno de prova;

### 3. INFORMAÇÕES GERAIS

- As questões objetivas têm 05 (cinco) alternativas de resposta (A, B, C, D, E) e somente **uma** delas está correta;
- Verifique se seu caderno está completo, sem repetição de questões ou falhas. Caso contrário, informe imediatamente o Fiscal da Sala, para que sejam tomadas as devidas providências;
- Confira seus dados pessoais na Folha de Respostas, especialmente nome, número de inscrição e documento de identidade e leia atentamente as instruções para preenchimento;
- O preenchimento das respostas da prova objetiva é de sua responsabilidade e não será permitida a troca de Folha de Respostas em caso de erro de marcação pelo candidato;

- Marque, na folha de respostas, com caneta de tinta azul ou preta, a letra correspondente à alternativa que você escolheu.

- Reserve tempo suficiente para o preenchimento de suas respostas. Para fins de avaliação, serão levadas em consideração apenas as marcações realizadas na Folha de Respostas da prova objetiva, não sendo permitido anotar informações relativas às respostas em qualquer outro meio que não seja o caderno de prova;

- Ao se retirar, entregue a Folha de Respostas preenchida e assinada ao Fiscal de Sala.

**SERÁ ELIMINADO do presente certame o candidato que:**

a) for surpreendido, durante as provas, em qualquer tipo de comunicação com outro candidato;

b) portar ou usar, qualquer tipo de aparelho eletrônico (calculadoras, bips/pagers, câmeras fotográficas, filmadoras, telefones celulares, smartphones, tablets, relógios, walkmans, MP3 players, fones de ouvido, agendas eletrônicas, notebooks, palmtops ou qualquer outro tipo de computador portátil, receptores ou gravadores) seja na sala de prova, sanitários, pátios ou qualquer outra dependência do local de prova;

c) se ausentar da sala em que se realizam as provas levando consigo o Caderno de Questões e/ou a Folha de Respostas;

d) se recusar a entregar a Folha de Respostas, quando terminar o tempo estabelecido;

e) não assinar a Lista de Presença e/ou a Folha de Respostas.

CADERNO DE QUESTÕES

PROVA OBJETIVA

**LÍNGUA PORTUGUESA**

**TEXTO**

**Leia o texto a seguir para responder às questões de 01 a 03.**

**O tempo**

Há quem diga que não se pode brincar com o tempo, que ele é a solução de todas as coisas. Então é só olhar para o relógio e analisar os ponteiros; sempre em sentido horário, eles nos dão a resposta de sempre, que é tida como uma ordem, que é o seguir em frente. A cada avanço do ponteiro, é como se fosse para completar um ciclo e logo iniciar outro, seguir em frente!

Por mais que desejemos que um único segundo nessa vida mudasse contra a sua forma natural, não saberíamos como agir ou reagir, iríamos querer alterar algumas atitudes, muitas vezes feitas por **relances** e mal pensadas. Mas isso não está ao alcance dos nossos modestos desejos, ou simplesmente da grande revolta do trabalho contínuo dos ponteiros.

O tempo passa rápido demais, até despercebido. Por isso cada atitude deve ser sempre analisada com todos os seus prós e contras; um minuto perdido é muito tempo quando se trata de uma vida, que não se tem tempo definido para obter um fim.

O relógio cumpre apenas o seu papel: de marcar o tempo. O que foi e que não voltará mais e o que virá, no amanhã. Mostra o que perdemos de fazer naquele exato momento e que talvez não tenha tempo suficiente para possuir uma nova oportunidade, é como um abraço e um adeus. É a marca do esquecimento e da lembrança perfeita, é a combinação de emoções e atitudes. Por isso não podemos perder para esse relógio vital. Seguir é o rumo e desistir é o verbo que será inexistente quando o seu sonho for a coisa mais importante para o seu hoje e o amanhã, coisas que nem o tempo irá apagar e nem a memória irá esquecer!

ROCHA, Andressa Francielli. O tempo. *Folha de Londrina*. Disponível em <<https://www.folhadelondrina.com.br/folha-2/cronica---o-tempo-854738.html?d=1>>.

**QUESTÃO 01**

Em relação ao texto “O tempo”, é correto afirmar que a autora:

- (A) faz várias considerações sobre o tempo, envolvendo passado, presente e futuro.
- (B) aborda exclusivamente o tempo futuro, para que prestemos atenção em nossos atos.
- (C) aborda exclusivamente o tempo passado, num desejo de voltar no tempo.
- (D) aborda exclusivamente o tempo presente, sem se preocupar com os demais.
- (E) analisa todo o mecanismo de funcionamento dos relógios analógicos e digitais.

**QUESTÃO 02**

“iríamos querer alterar algumas atitudes, muitas vezes feitas por **relances** e mal pensadas.”

A palavra destacada no trecho acima é sinônima de algum ato ou acontecimento:

- (A) prolongado, demorado.
- (B) aguardado, esperado.
- (C) projetado, analisado.
- (D) rápido, ligeiro.
- (E) pensado, planejado.

**QUESTÃO 03**

“Então é só olhar para o relógio e analisar os ponteiros; sempre em sentido horário, **eles nos dão a resposta de sempre, que é tida como uma ordem**”

Na expressão destacada do trecho acima, a forma como são apresentados os ponteiros do relógio se utiliza da figura de linguagem conhecida por:

- (A) antítese.
- (B) catacrese.
- (C) pleonasma.
- (D) metonímia.
- (E) prosopopeia.

**QUESTÃO 04**

Assinale a alternativa que apresenta todas as palavras grafadas corretamente, de acordo com a norma-padrão vigente da Língua Portuguesa.

- (A) Homens pré-históricos não possuíam a consciência e as ideias tais como temos hoje.
- (B) Ao elaborar sua redação, posicione corretamente os hífens e os acentos.
- (C) O vôo da fragata está entre os mais velozes do planeta, dependendo das circunstâncias.
- (D) As pessoas que lêem mais são capazes de maiores discussões e aprofundamentos.
- (E) O rebuscamento e o exagero das formas era um traço típico de muitas obras barrocas.

**QUESTÃO 05**

Assinale a alternativa cujo enunciado apresenta o emprego correto da palavra destacada.

- (A) Meus pais viajaram para o litoral e trouxeram um livro para **mim** ler.
- (B) Para **eu**, realizar uma tarefa em um tempo recorde é sinal de maluquice.
- (C) Entre **mim** e vocês, não existe uma grande diferença de atitudes e posturas.
- (D) Para que **mim** fizesse as honrarias da casa, seria necessário mais tempo para preparação.
- (E) Todos os dedos apontavam para **eu** quando perguntaram quem tinha quebrado a xícara.

**QUESTÃO 06**

Assinale a alternativa que se apresenta totalmente correta em relação ao emprego do “a” ou “à”.

- (A) A notícia foi transmitida à todas as pessoas presentes no local.
- (B) Trouxe isso a você, a fim de que peça um favor à secretária da sua escola.
- (C) Ele tinha fortes inclinações a área médica, a qual lhe atraía muito a atenção.
- (D) Prefiro pessoas sensatas à indivíduos imaturos, seja qual for a situação.
- (E) Nunca menospreze os acertos; eles são uma antecipação a vitória.

**QUESTÃO 07**

Assinale a alternativa que apresenta concordância correta da forma verbal destacada.

- (A) **Existe** muitas pessoas a fim de tirar vantagem das situações diversas.
- (B) **Havia** muito mais questões a serem esclarecidas naquela reunião.
- (C) É certo que eles **havia** esquecido como se resolvia aquela fórmula matemática.
- (D) **Existiam** uma lista enorme de itens a serem comprados.
- (E) As pessoas **havia** colocado os pertences nos lugares incorretos.

**QUESTÃO 08**



JUNIÃO. *Escolas transformadoras*. Disponível em <<https://juniao.com.br/chargecartum/>>.

Na fala do personagem da charge acima, o termo “sem wi-fi” é um termo que:

- (A) qualifica o sujeito da oração.
- (B) qualifica o personagem que fala na charge.
- (C) possui sentido de lugar, indicando uma circunstância da ação.
- (D) possui sentido de finalidade, indicando uma circunstância da ação.
- (E) possui sentido de modo, indicando uma circunstância da ação.

**QUESTÃO 09**

Assinale a alternativa em que a palavra destacada atende corretamente às normas da redação técnica oficial.

- (A) Anexo seguem os atos administrativos que foram citados na reunião semanal.
- (B) As documentações anexa vão junto com a mensagem para sua apreciação.
- (C) Anexos estão as cópias autorizadas para divulgação do próximo evento.
- (D) Encaminho-lhe anexo para avaliação o documento comprobatório citado na lei.
- (E) Tudo isso veio anexos à carta de recomendação.

**QUESTÃO 10**

Assinale a alternativa que apresenta o nome do documento da redação técnica oficial que tem por objetivo dar ampla divulgação das informações e critérios de concorrência de algum evento.

- (A) Ata
- (B) Aviso
- (C) Edital
- (D) Ofício
- (E) Procuração

**MATEMÁTICA E RACIOCÍNIO LÓGICO**

**QUESTÃO 11**

Durante uma pesquisa sobre o número de livros lidos por um grupo de estudantes da geração Z em seis meses, um professor registrou os seguintes valores:

$$3 - 2 - 5 - 4 - 6 - 4$$

Com base nesses dados, qual é a média simples de livros lidos por estudante ao mês?

Assinale a alternativa correta.

- (A) 2 livros
- (B) 3 livros
- (C) 4 livros
- (D) 5 livros
- (E) 6 livros

**QUESTÃO 12**

Rossi e Felipe são torcedores fanáticos que juntaram dinheiro e fizeram uma aposta de que o time de coração deles ganharia todos os campeonatos importantes neste ano. Eles comemoraram todos os títulos e ganharam uma premiação de R\$450.000,00. Eles decidiram dividir a premiação em partes proporcionais a 2 e 3, respectivamente.

Assinale a alternativa que apresenta quanto cada um recebeu, respectivamente:

- (A) R\$150.000,00 e R\$300.000,00
- (B) R\$180.000,00 e R\$270.000,00
- (C) R\$200.000,00 e R\$250.000,00
- (D) R\$210.000,00 e R\$240.000,00
- (E) R\$225.000,00 e R\$225.000,00

**QUESTÃO 13**

Durante a organização de um evento cultural local, sediado na cidade de Belém, os responsáveis pela logística precisavam distribuir cadeiras em dois camarotes diferentes do evento. O Camarote A recebeu 96 cadeiras, enquanto o Camarote B recebeu 48 cadeiras. A equipe deseja organizar os assentos em fileiras iguais, sem que sobre nenhuma cadeira.

Qual é o maior número de cadeiras que pode haver em cada fileira, garantindo que todos os assentos sejam divididos igualmente?

Assinale a alternativa que indica a resposta correta.

- (A) 8
- (B) 16
- (C) 32
- (D) 48
- (E) 96

**QUESTÃO 14**

Durante uma análise de mercado, uma empresa identificou que o valor de uma ação sofreu um aumento de 15% e, em um intervalo de uma semana, passou por um novo reajuste, no qual seu preço triplicou em relação ao valor inicial.

Nesse contexto, qual é o valor final (após o segundo aumento) expresso em porcentagem do valor após o primeiro aumento?

Assinale a alternativa que indica a resposta correta.

- (A) 260,87%
- (B) 250,87%
- (C) 255,87%
- (D) 240,50%
- (E) 275,87%

**QUESTÃO 15**

Ernestina decidiu preparar panquecas para um café da manhã especial. Ela se lembrou da receita que viu em um programa de culinária, onde o chef explicou que, para fazer 100 panquecas, eram necessários 1,5 litros de leite e 1 kg de farinha. Ao verificar sua despensa, Ernestina percebeu que tinha apenas 900 mL de leite e 700 g de farinha.

Mantendo a proporção da receita original, qual é o maior número de panquecas que Ernestina conseguirá preparar com os ingredientes disponíveis?

Assinale a alternativa correta:

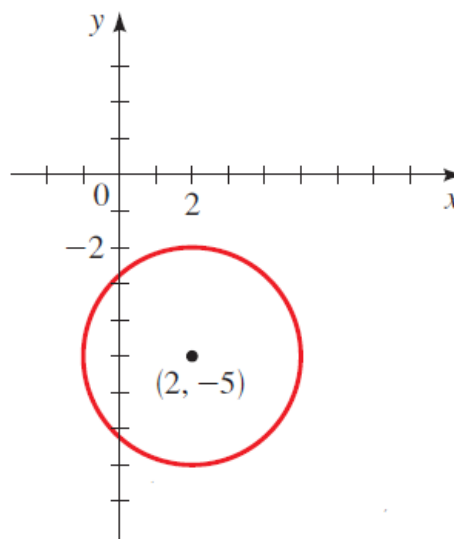
- (A) 60
- (B) 70
- (C) 75
- (D) 80
- (E) 90

**QUESTÃO 16**

A equação de um círculo com centro  $C(h, k)$  e raio  $r$ , na sua forma padrão, é dada por:

$$(x - h)^2 + (y - k)^2 = r^2$$

Se o centro da circunferência estiver no ponto  $C(2, 5)$  e raio igual à 3, conforme figura abaixo, qual será a equação da circunferência para esse caso?



Assinale a alternativa que representa corretamente a equação da circunferência com centro no ponto  $(2, -5)$ .

- (A)  $(x - 2)^2 + (y - 5)^2 = 3$
- (B)  $(x - 2)^2 + (y + 5)^2 = 12$
- (C)  $(x - 2)^2 + (y + 5)^2 = 3$
- (D)  $(x + 2)^2 + (y - 5)^2 = 9$
- (E)  $(x - 2)^2 + (y + 5)^2 = 9$

**QUESTÃO 17**

Igor decidiu guardar parte do dinheiro que recebeu em um trabalho extra e aplicou um capital de R\$ 8.000,00 em uma modalidade de investimento com juros simples, à taxa de 2% ao mês, durante 10 meses.

Assinale a alternativa que indica o valor total dos juros gerados ao final desse período.

- (A) R\$ 1.200,00
- (B) R\$ 1.600,00
- (C) R\$ 2.000,00
- (D) R\$ 2.400,00
- (E) R\$ 2.800,00

**QUESTÃO 18**

Considere a seguinte operação:

$$y = \frac{13,555555}{\frac{2}{9}}$$

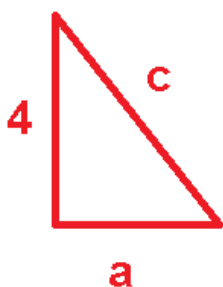
Sabendo que o número decimal 13,555555... pertence ao conjunto dos racionais e pode ser representado por uma fração, reescreva a operação utilizando frações e calcule o valor de y.

Assinale a alternativa correta:

- (A)  $y = 61$
- (B)  $y = \frac{122}{9}$
- (C)  $y = 6,75$
- (D)  $y = 20,333333$
- (E)  $y = \frac{9}{122}$

**QUESTÃO 19**

Wanderson está construindo uma rampa de acesso em formato de triângulo retângulo para facilitar a entrada de mercadorias em seu depósito. Ele definiu que a altura da rampa será de 4 unidades e que a base terá 75% do valor da altura.



Com base nessas medidas, qual será o comprimento da diagonal da rampa (hipotenusa)?

Assinale a alternativa correta:

- (A) 8
- (B) 7
- (C) 6
- (D) 5
- (E) 4

**QUESTÃO 20**

Durante um programa de rádio sobre economia, foi mencionado que o ideal é que os gastos essenciais representem, no máximo, 40% do salário.

Atualmente, Ramon compromete 55% de sua renda mensal com gastos essenciais. Sem alterar seus gastos atuais, para que esses gastos passem a representar exatamente 40% de seu salário, ele precisaria receber um aumento mínimo, em relação ao salário atual, de \_\_\_\_.

Assinale a alternativa correta que completa a lacuna acima:

- (A) 25,5%
- (B) 30,5%
- (C) 35,5%
- (D) 37,5%
- (E) 40,5%

**NOÇÕES DE INFORMÁTICA**

**QUESTÃO 21**

Os sistemas de arquivos organizados em estrutura hierárquica permitem que o usuário distribua informações em diferentes níveis, a fim de manter o conteúdo mais ordenado e acessível. Considerando esse tipo de organização, examine as alternativas a seguir e assinale aquela que descreve corretamente o significado de uma subpasta no Windows.

- (A) Pasta criada fora do diretório principal para arquivar documentos que não devem ser agrupados com outros itens.
- (B) Pasta interna posicionada dentro de outra pasta, constituindo um nível adicional na estrutura de organização.
- (C) Área reservada exclusivamente para guardar cópias de segurança geradas automaticamente pelo sistema.
- (D) Diretório utilizado para acomodar arquivos que excedem a capacidade da pasta original.
- (E) Local em que o sistema operacional armazena, de forma obrigatória, todos os arquivos instalados por aplicativos.

**QUESTÃO 22**

Em ambientes do sistema operacional Windows, a identificação dos aplicativos em uso é facilitada por elementos visuais presentes na barra de tarefas. Considerando essas informações, assinale a alternativa que descreve corretamente um desses mecanismos de identificação.

- (A) O aplicativo aberto é sinalizado por um ícone piscante na barra de tarefas na coloração verde, sempre que o usuário alterna entre programas.
- (B) Os aplicativos em execução são representados por ícones ampliados na barra de tarefas, enquanto o programa em tela é exibido em tamanho maior que os demais.
- (C) Apenas o aplicativo ativo é mostrado na barra de tarefas, enquanto os demais permanecem ocultos até que sejam selecionados na área de trabalho.
- (D) Todos os aplicativos em execução são listados em formato de texto na barra de tarefas, sendo removidas quaisquer indicações visuais relacionadas à atividade atual.
- (E) Os aplicativos abertos apresentam uma linha sob o ícone na barra de tarefas, e aquele que está em uso é destacado pela cor de ênfase definida no Windows.

**QUESTÃO 23**

O Microsoft Word disponibiliza mecanismos que auxiliam o usuário a aprimorar a qualidade textual dos documentos. Considerando tais recursos, assinale a alternativa que apresenta corretamente uma das ações realizadas pela verificação ortográfica e gramatical no Word.

- (A) Ocultar automaticamente palavras repetidas, sem solicitar confirmação do usuário.
- (B) Substituir termos considerados inadequados por sinônimos definidos pelo sistema.
- (C) Remover frases extensas para reduzir o tamanho do documento.
- (D) Alterar automaticamente a formatação do texto para padronizar o estilo do arquivo.
- (E) Sinalizar erros de ortografia e gramática, possibilitando analisá-los e corrigi-los.

**QUESTÃO 24**

O Excel utiliza operadores para realizar cálculos dentro de fórmulas. De acordo com as regras de precedência adotadas pelo programa, a ordem padrão de processamento é: Parênteses, Expoentes, Multiplicação e Divisão, e Adição e Subtração. Considerando essas informações, assinale a alternativa que apresenta um operador utilizado especificamente para adição em uma fórmula.

- (A) /
- (B) ^
- (C) +
- (D) \*
- (E) ()

**QUESTÃO 25**

Como é denominado o processo de "baixar" arquivos de um computador remoto para a o seu computador pessoal através da internet:

- (A) Download.
- (B) Correio rápido.
- (C) Direct Response.
- (D) e-Commerce.
- (E) Flash.

**CONHECIMENTOS ESPECÍFICOS**

**QUESTÃO 26**

Indique o procedimento padrão na busca do limiar na audiometria tonal:

- (A) Aumento contínuo de 1 dB até resposta sustentada.
- (B) Três apresentações em 10 dB acima do esperado.
- (C) Método ascendente–descendente (Hughson–Westlake) com passos de 5 dB.
- (D) Varredura aleatória de frequências sem repetição.
- (E) Duas respostas corretas e uma falsa-positiva seguidas.

**QUESTÃO 27**

Aponte o padrão típico de perda condutiva no audiograma:

- (A) Gap aéreo-ósseo  $\geq 15$  dB com via óssea normal ou próxima do normal.
- (B) Quedas simétricas em altas frequências sem gap aéreo-ósseo.
- (C) Curva em U com piora isolada em 2 kHz sem gap.
- (D) Via óssea pior que via aérea em todas as frequências.
- (E) Limiar aéreo normal e ósseo ausente.

**QUESTÃO 28**

Identifique o item essencial no laudo audiológico de adulto:

- (A) Descrição do ruído ambiente da cabine em dBA sem mais dados.
- (B) Cor do fone e modelo do cabo utilizado.
- (C) Somente opinião clínica sem anexos.
- (D) Tipo e grau da perda por orelha, configuração do traçado e procedimentos aplicados (com data e assinatura/CRFa).
- (E) Lista de músicas usadas no descanso auditivo.

**QUESTÃO 29**

No sistema nervoso, o controle da deglutição envolve principalmente os pares cranianos:

- (A) III, IV e VI (oculomotor, troclear e abducente).
- (B) V, VII e VIII (trigêmeo, facial e vestibulococlear).
- (C) IX, X e XII (glossofaríngeo, vago e hipoglosso).
- (D) I, II e XI (olfatório, óptico e acessório).
- (E) IV, V e VII (troclear, trigêmeo e facial).

**QUESTÃO 30**

Durante a fonação, o controle da pressão subglótica é realizado principalmente pela ação do:

- (A) Sistema respiratório, regulando o fluxo aéreo expiratório.
- (B) Sistema digestório, através do movimento lingual.
- (C) Sistema cardiovascular, controlando a oxigenação.
- (D) Sistema fonatório, pelas pregas vocais.
- (E) Sistema nervoso, pela ativação cortical.

**QUESTÃO 31**

A vibração das pregas vocais na produção vocal é explicada pela:

- (A) Contração muscular isolada.
- (B) Teoria mioelástica-aerodinâmica.
- (C) Ressonância nasal seletiva.
- (D) Pressão intraoral estática.
- (E) Atividade velofaríngea.

**QUESTÃO 32**

O Distúrbio Específico de Linguagem caracteriza-se por atraso significativo no desenvolvimento linguístico sem comprometimento cognitivo, sensorial ou neurológico evidente. Crianças com DEL apresentam dificuldades persistentes na aquisição e uso da linguagem, sendo o componente linguístico mais frequentemente afetado o:

- (A) Pragmático.
- (B) Fonológico.
- (C) Semântico.
- (D) Prosódico.
- (E) Morfossintático.

**QUESTÃO 33**

A Sequência de Pierre Robin caracteriza-se pela tríade micrognatia, glossoptose e fissura palatina. A glossoptose decorrente da retração mandibular provoca obstrução das vias aéreas superiores e dificuldades alimentares no período neonatal. A alteração fonoaudiológica mais evidente na fase inicial dessa síndrome é a disfunção de:

- (A) Gustação.
- (B) Deglutição.
- (C) Fonação.
- (D) Ressonância.
- (E) Fluência.

**QUESTÃO 34**

O câncer de língua frequentemente requer ressecção cirúrgica parcial ou total do órgão, comprometendo funções estomatognáticas. Após glossectomia total, a função que apresenta maior prejuízo funcional imediato, exigindo intervenção fonoaudiológica intensiva, é a:

- (A) Respiração.
- (B) Mastigação.
- (C) Articulação.
- (D) Ressonância.
- (E) Fonação.

**QUESTÃO 35**

A Afasia de Broca é um distúrbio de linguagem resultante de lesão na área frontal do hemisfério dominante. Sua principal característica de produção, que se manifesta pela dificuldade em emitir frases fluentes e completas, é o/a:

- (A) Jargão semântico e anomia severa.
- (B) Fala telegráfica e agramatismo.
- (C) Repetição de palavras e frases de terceiros (ecolalia).
- (D) Compreensão auditiva preservada, com dificuldade de nomeação.
- (E) Preservação da prosódia e da articulação.

**QUESTÃO 36**

O Distúrbio Cognitivo-Comunicativo (DCC), frequentemente associado a lesões cerebrais traumáticas (TCE) ou demências, afeta primariamente as habilidades de comunicação de forma indireta. O principal domínio cognitivo afetado que gera dificuldades na organização e coerência do discurso é o/a:

- (A) Percepção auditiva de fonemas.
- (B) Habilidade motora de articulação (Disartria).
- (C) Conhecimento lexical e gramatical (Semântica e Sintaxe).
- (D) Funções Executivas e de Organização do Pensamento.
- (E) Memória de curta duração para repetição.

**QUESTÃO 37**

Lesões no Hemisfério Cerebral Direito (HD) resultam em déficits comunicativos que não se enquadram nas afasias clássicas. O sintoma mais característico e relevante da SHD, que impacta a comunicação não-verbal e o processamento de informações contextuais, é o/a:

- (A) Agramatismo severo na produção oral e escrita.
- (B) Fala fluente, porém com graves alterações de sintaxe.
- (C) Apraxia de fala (dificuldade de programação motora da fala).
- (D) Perda total do vocabulário nominal (anomia).
- (E) Dificuldade na compreensão e uso do humor, ironia e metáforas.

**QUESTÃO 38**

A presbiacusia é definida como:

- (A) Perda auditiva gradual relacionada ao envelhecimento.
- (B) Perda auditiva súbita caracterizada por dor intensa.
- (C) Deficiência auditiva congênita bilateral.
- (D) Dificuldade auditiva causada por infecções recorrentes na infância.
- (E) Alteração na percepção auditiva somente em ambientes silenciosos.

**QUESTÃO 39**

Em relação à Perda Auditiva Induzida por Ruído (PAIR), o achado típico nos exames audiométricos é:

- (A) Audiometria normal em todas as frequências.
- (B) Rebaixamento dos limiares auditivos em 3.000, 4.000 e 6.000 Hz.
- (C) Predominância de perda auditiva em baixas frequências.
- (D) Lesão auditiva reversível após descanso acústico.
- (E) Ausência de queixa de zumbido mesmo após exposição prolongada.

**QUESTÃO 40**

Dislexia é caracterizada principalmente por:

- (A) Dificuldade persistente na identificação e decodificação de palavras.
- (B) Alterações de fala associadas à apraxia.
- (C) Perda auditiva neurossensorial de grau moderado.
- (D) Dificuldade exclusiva para compreensão de matemática.
- (E) Transtorno comportamental com hiperatividade.

**QUESTÃO 41**

Indique a perda auditiva mais provável em microtia com atresia de meato acústico externo:

- (A) Neurossensorial bilateral leve.
- (B) Condutiva ipsilateral moderada a severa.
- (C) Central por lesão de tronco.
- (D) Mista com predomínio neurossensorial.
- (E) Audição dentro da normalidade.

**QUESTÃO 42**

Aponte, no complexo TORCH, o agente mais associado à perda auditiva neurossensorial tardia/progressiva:

- (A) *Toxoplasma gondii*.
- (B) Vírus da rubéola.
- (C) Citomegalovírus congênito.
- (D) Herpes simples.
- (E) Sífilis congênita.

**QUESTÃO 43**

Identifique a manobra de reposicionamento indicada como primeira linha na VPPB de canal posterior:

- (A) Semont.
- (B) Brandt–Daroff.
- (C) Dix–Hallpike.
- (D) Exercícios gerais de habituação.
- (E) Epley.

**QUESTÃO 44**

Durante o desenvolvimento fonológico, é comum a criança simplificar a produção de palavras para se aproximar do alvo adulto. O processo em que ocorre a omissão de um dos sons em um encontro consonantal, como a pronúncia de "pato" para "prato", é tecnicamente denominado:

- (A) Assimilação velar.
- (B) Plosivização de fricativas.
- (C) Redução de encontro consonantal.
- (D) Anteriorização de palatais.
- (E) Dessonorização de soantes.

**QUESTÃO 45**

A fonética estuda os sons da fala em sua realização física e articulatória, enquanto a fonologia investiga a organização funcional desses sons no sistema linguístico. O fonema /r/ em posição de coda silábica, como na palavra "porta", classifica-se quanto ao modo de articulação como:

- (A) Oclusivo.
- (B) Fricativo.
- (C) Lateral.
- (D) Vibrante.
- (E) Nasal.

**QUESTÃO 46**

O Distúrbio Específico de Linguagem pode manifestar-se com predomínio de comprometimento expressivo ou misto. Crianças com DEL expressivo apresentam compreensão preservada, mas produção linguística significativamente reduzida. O marcador clínico mais sensível para identificação precoce de DEL em português brasileiro é a dificuldade com:

- (A) Vocabulário receptivo.
- (B) Repetição de pseudopalavras.
- (C) Nomeação de figuras.
- (D) Compreensão de comandos.
- (E) Discriminação auditiva.

**QUESTÃO 47**

Em pacientes adultos ou pediátricos traqueostomizados, o papel do fonoaudiólogo é essencial para avaliar a prontidão para a decanulação (retirada da cânula). Qual avaliação é crucial para determinar se o paciente tem condições funcionais adequadas para manter a via aérea liberada após a decanulação?

- (A) Avaliação da articulação da fala e fluência verbal.
- (B) Análise da capacidade de leitura e escrita.
- (C) Medida da pressão inspiratória máxima (PIM).
- (D) Treinamento da comunicação por meio de pranchas de símbolos.
- (E) Avaliação da deglutição e do clearance de secreção orofaríngea.

**QUESTÃO 48**

Em pacientes sob Ventilação Mecânica (VM) com tubo orotraqueal, a comunicação funcional é severamente limitada. O recurso que o fonoaudiólogo deve priorizar para estabelecer a comunicação do paciente com a equipe e a família, permitindo que o paciente aponte ou utilize códigos visuais, é o/a:

- (A) Traqueostomia com válvula de fala.
- (B) Escrita manual ou datilográfica.
- (C) Comunicação Aumentativa e Alternativa (CAA) de baixa tecnologia.
- (D) Avaliação da voz e entonação.
- (E) Treino de deglutição de consistências sólidas.

**QUESTÃO 49**

Na Unidade de Terapia Intensiva Neonatal (UTIN), o fonoaudiólogo atua no desenvolvimento das funções orais. O principal objetivo da intervenção fonoaudiológica com recém-nascidos prematuros ou com dificuldades de alimentação é promover o desenvolvimento do padrão sucção-deglutição-respiração, visando a:

- (A) Transição segura e eficaz da alimentação por sonda para a via oral.
- (B) Avaliação do reflexo de mordida e de gag.
- (C) Estimulação da fala e da linguagem expressiva.
- (D) Medida da pressão da língua durante o choro.
- (E) Treino de exercícios de motricidade orofacial passivos.

**QUESTÃO 50**

O princípio da universalidade de acesso preconizado pela Lei 8.080/1990 assegura:

- (A) Atendimento apenas para populações de baixa renda.
- (B) Cobertura exclusiva para emergências em unidades públicas.
- (C) Assistência limitada a procedimentos de baixa complexidade.
- (D) Direito a serviços de saúde mediante comprovação de residência.
- (E) Acesso às ações e serviços de saúde em todos os níveis de assistência.

