

AVANÇASP



PREFEITURA MUNICIPAL DE LARANJAL  
PAULISTA

PROCESSO SELETIVO  
01/2025

## PSICÓLOGO

### Leia atentamente as instruções abaixo

#### 1. PROVA E FOLHA DE RESPOSTAS

- Além deste Caderno de Prova, contendo 50 (cinquenta) questões objetivas, você receberá do Fiscal de Sala:
- 01 (uma) Folha de Respostas destinada às respostas das questões objetivas. Confira se seus dados estão corretos.

#### 2. TEMPO

- 03 (três) horas é o tempo disponível para realização da prova, já incluído o tempo para marcação da Folha de Respostas da prova objetiva;
- **01 (uma) hora** após o início da prova é possível, retirar-se da sala levando o caderno de prova;

#### 3. INFORMAÇÕES GERAIS

- As questões objetivas têm 05 (cinco) alternativas de resposta (A, B, C, D, E) e somente **uma** delas está correta;
- Verifique se seu caderno está completo, sem repetição de questões ou falhas. Caso contrário, informe imediatamente o Fiscal da Sala, para que sejam tomadas as devidas providências;
- Confira seus dados pessoais na Folha de Respostas, especialmente nome, número de inscrição e documento de identidade e leia atentamente as instruções para preenchimento;
- O preenchimento das respostas da prova objetiva é de sua responsabilidade e não será permitida a troca de Folha de Respostas em caso de erro de marcação pelo candidato;

- Marque, na folha de respostas, com caneta de tinta azul ou preta, a letra correspondente à alternativa que você escolheu.

- Reserve tempo suficiente para o preenchimento de suas respostas. Para fins de avaliação, serão levadas em consideração apenas as marcações realizadas na Folha de Respostas da prova objetiva, não sendo permitido anotar informações relativas às respostas em qualquer outro meio que não seja o caderno de prova;

- Ao se retirar, entregue a Folha de Respostas preenchida e assinada ao Fiscal de Sala.

#### SERÁ ELIMINADO do presente certame o candidato que:

- a) for surpreendido, durante as provas, em qualquer tipo de comunicação com outro candidato;
- b) portar ou usar, qualquer tipo de aparelho eletrônico (calculadoras, bips/pagers, câmeras fotográficas, filmadoras, telefones celulares, smartphones, tablets, relógios, walkmans, MP3 players, fones de ouvido, agendas eletrônicas, notebooks, palmtops ou qualquer outro tipo de computador portátil, receptores ou gravadores) seja na sala de prova, sanitários, pátios ou qualquer outra dependência do local de prova;
- c) se ausentar da sala em que se realizam as provas levando consigo o Caderno de Questões e/ou a Folha de Respostas;
- d) se recusar a entregar a Folha de Respostas, quando terminar o tempo estabelecido;
- e) não assinar a Lista de Presença e/ou a Folha de Respostas.

---

**LÍNGUA PORTUGUESA**

---

**TEXTO**

---

Leia o texto a seguir para responder às questões de 01 a 03.

**O tempo**

Há quem diga que não se pode brincar com o tempo, que ele é a solução de todas as coisas. Então é só olhar para o relógio e analisar os ponteiros; sempre em sentido horário, eles nos dão a resposta de sempre, que é tida como uma ordem, que é o seguir em frente. A cada avanço do ponteiro, é como se fosse para completar um ciclo e logo iniciar outro, seguir em frente!

Por mais que desejemos que um único segundo nessa vida mudasse contra a sua forma natural, não saberíamos como agir ou reagir, iríamos querer alterar algumas atitudes, muitas vezes feitas por **relances** e mal pensadas. Mas isso não está ao alcance dos nossos modestos desejos, ou simplesmente da grande revolta do trabalho contínuo dos ponteiros.

O tempo passa rápido demais, até despercebido. Por isso cada atitude deve ser sempre analisada com todos os seus prós e contras; um minuto perdido é muito tempo quando se trata de uma vida, que não se tem tempo definido para obter um fim.

O relógio cumpre apenas o seu papel: de marcar o tempo. O que foi e que não voltará mais e o que virá, no amanhã. Mostra o que perdemos de fazer naquele exato momento e que talvez não tenha tempo suficiente para possuir uma nova oportunidade, é como um abraço e um adeus. É a marca do esquecimento e da lembrança perfeita, é a combinação de emoções e atitudes. Por isso não podemos perder para esse relógio vital. Seguir é o rumo e desistir é o verbo que será inexistente quando o seu sonho for a coisa mais importante para o seu hoje e o amanhã, coisas que nem o tempo irá apagar e nem a memória irá esquecer!

ROCHA, Andressa Francielli. O tempo. *Folha de Londrina*. Disponível em <<https://www.folhadelondrina.com.br/folha-2/cronica---o-tempo-854738.html?d=1>>.

---

**QUESTÃO 01**

---

Em relação ao texto “O tempo”, é correto afirmar que a autora:

- (A) faz várias considerações sobre o tempo, envolvendo passado, presente e futuro.
- (B) aborda exclusivamente o tempo futuro, para que prestemos atenção em nossos atos.
- (C) aborda exclusivamente o tempo passado, num desejo de voltar no tempo.
- (D) aborda exclusivamente o tempo presente, sem se preocupar com os demais.
- (E) analisa todo o mecanismo de funcionamento dos relógios analógicos e digitais.

---

**QUESTÃO 02**

---

“iríamos querer alterar algumas atitudes, muitas vezes feitas por **relances** e mal pensadas.”

A palavra destacada no trecho acima é sinônima de algum ato ou acontecimento:

- (A) prolongado, demorado.
- (B) aguardado, esperado.
- (C) projetado, analisado.
- (D) rápido, ligeiro.
- (E) pensado, planejado.

---

**QUESTÃO 03**

---

“Então é só olhar para o relógio e analisar os ponteiros; sempre em sentido horário, **eles nos dão a resposta de sempre, que é tida como uma ordem**”

Na expressão destacada do trecho acima, a forma como são apresentados os ponteiros do relógio se utiliza da figura de linguagem conhecida por:

- (A) antítese.
- (B) catacrese.
- (C) pleonasma.
- (D) metonímia.
- (E) prosopopeia.

**QUESTÃO 04**

Assinale a alternativa que apresenta todas as palavras grafadas corretamente, de acordo com a norma-padrão vigente da Língua Portuguesa.

- (A) Homens pré-históricos não possuíam a consciência e as ideias tais como temos hoje.
- (B) Ao elaborar sua redação, posicione corretamente os hífens e os acentos.
- (C) O vôo da fragata está entre os mais velozes do planeta, dependendo das circunstâncias.
- (D) As pessoas que lêem mais são capazes de maiores discussões e aprofundamentos.
- (E) O rebuscamento e o exagero das formas era um traço típico de muitas obras barrocas.

**QUESTÃO 05**

Assinale a alternativa cujo enunciado apresenta o emprego correto da palavra destacada.

- (A) Meus pais viajaram para o litoral e trouxeram um livro para **mim** ler.
- (B) Para **eu**, realizar uma tarefa em um tempo recorde é sinal de maluquice.
- (C) Entre **mim** e vocês, não existe uma grande diferença de atitudes e posturas.
- (D) Para que **mim** fizesse as honrarias da casa, seria necessário mais tempo para preparação.
- (E) Todos os dedos apontavam para **eu** quando perguntaram quem tinha quebrado a xícara.

**QUESTÃO 06**

Assinale a alternativa que se apresenta totalmente correta em relação ao emprego do “a” ou “à”.

- (A) A notícia foi transmitida à todas as pessoas presentes no local.
- (B) Trouxe isso a você, a fim de que peça um favor à secretária da sua escola.
- (C) Ele tinha fortes inclinações a área médica, a qual lhe atraía muito a atenção.
- (D) Prefiro pessoas sensatas à indivíduos imaturos, seja qual for a situação.
- (E) Nunca menospreze os acertos; eles são uma antecipação a vitória.

**QUESTÃO 07**

Assinale a alternativa que apresenta concordância correta da forma verbal destacada.

- (A) **Existe** muitas pessoas a fim de tirar vantagem das situações diversas.
- (B) **Havia** muito mais questões a serem esclarecidas naquela reunião.
- (C) É certo que eles **havia** esquecido como se resolvia aquela fórmula matemática.
- (D) **Existiam** uma lista enorme de itens a serem comprados.
- (E) As pessoas **havia** colocado os pertences nos lugares incorretos.

**QUESTÃO 08**



JUNIÃO. *Escolas transformadoras*. Disponível em <<https://juniao.com.br/chargecartum/>>.

Na fala do personagem da charge acima, o termo “sem wi-fi” é um termo que:

- (A) qualifica o sujeito da oração.
- (B) qualifica o personagem que fala na charge.
- (C) possui sentido de lugar, indicando uma circunstância da ação.
- (D) possui sentido de finalidade, indicando uma circunstância da ação.
- (E) possui sentido de modo, indicando uma circunstância da ação.

**QUESTÃO 09**

Assinale a alternativa em que a palavra destacada atende corretamente às normas da redação técnica oficial.

- (A) **Anexo** seguem os atos administrativos que foram citados na reunião semanal.
- (B) As documentações **anexa** vão junto com a mensagem para sua apreciação.
- (C) **Anexos** estão as cópias autorizadas para divulgação do próximo evento.
- (D) Encaminho-lhe **anexo** para avaliação o documento comprobatório citado na lei.
- (E) Tudo isso veio **anexos** à carta de recomendação.

**QUESTÃO 10**

Assinale a alternativa que apresenta o nome do documento da redação técnica oficial que tem por objetivo dar ampla divulgação das informações e critérios de concorrência de algum evento.

- (A) Ata
- (B) Aviso
- (C) Edital
- (D) Ofício
- (E) Procuração

**MATEMÁTICA E RACIOCÍNIO LÓGICO****QUESTÃO 11**

Durante uma pesquisa sobre o número de livros lidos por um grupo de estudantes da geração Z em seis meses, um professor registrou os seguintes valores:

$$3 - 2 - 5 - 4 - 6 - 4$$

Com base nesses dados, qual é a média simples de livros lidos por estudante ao mês?

Assinale a alternativa correta.

- (A) 2 livros
- (B) 3 livros
- (C) 4 livros
- (D) 5 livros
- (E) 6 livros

**QUESTÃO 12**

Rossi e Felipe são torcedores fanáticos que juntaram dinheiro e fizeram uma aposta de que o time de coração deles ganharia todos os campeonatos importantes neste ano. Eles comemoraram todos os títulos e ganharam uma premiação de R\$450.000,00. Eles decidiram dividir a premiação em partes proporcionais a 2 e 3, respectivamente.

Assinale a alternativa que apresenta quanto cada um recebeu, respectivamente:

- (A) R\$150.000,00 e R\$300.000,00
- (B) R\$180.000,00 e R\$270.000,00
- (C) R\$200.000,00 e R\$250.000,00
- (D) R\$210.000,00 e R\$240.000,00
- (E) R\$225.000,00 e R\$225.000,00

**QUESTÃO 13**

Durante a organização de um evento cultural local, sediado na cidade de Belém, os responsáveis pela logística precisavam distribuir cadeiras em dois camarotes diferentes do evento. O Camarote A recebeu 96 cadeiras, enquanto o Camarote B recebeu 48 cadeiras. A equipe deseja organizar os assentos em fileiras iguais, sem que sobre nenhuma cadeira.

Qual é o maior número de cadeiras que pode haver em cada fileira, garantindo que todos os assentos sejam divididos igualmente?

Assinale a alternativa que indica a resposta correta.

- (A) 8
- (B) 16
- (C) 32
- (D) 48
- (E) 96

**QUESTÃO 14**

Durante uma análise de mercado, uma empresa identificou que o valor de uma ação sofreu um aumento de 15% e, em um intervalo de uma semana, passou por um novo reajuste, no qual seu preço triplicou em relação ao valor inicial.

Nesse contexto, qual é o valor final (após o segundo aumento) expresso em porcentagem do valor após o primeiro aumento?

Assinale a alternativa que indica a resposta correta.

- (A) 260,87%
- (B) 250,87%
- (C) 255,87%
- (D) 240,50%
- (E) 275,87%

**QUESTÃO 15**

Ernestina decidiu preparar panquecas para um café da manhã especial. Ela se lembrou da receita que viu em um programa de culinária, onde o chef explicou que, para fazer 100 panquecas, eram necessários 1,5 litros de leite e 1 kg de farinha. Ao verificar sua despensa, Ernestina percebeu que tinha apenas 900 mL de leite e 700 g de farinha.

Mantendo a proporção da receita original, qual é o maior número de panquecas que Ernestina conseguirá preparar com os ingredientes disponíveis?

Assinale a alternativa correta:

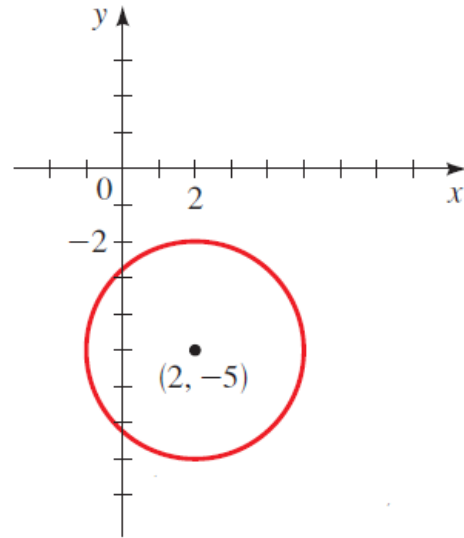
- (A) 60
- (B) 70
- (C) 75
- (D) 80
- (E) 90

**QUESTÃO 16**

A equação de um círculo com centro  $C(h, k)$  e raio  $r$ , na sua forma padrão, é dada por:

$$(x - h)^2 + (y - k)^2 = r^2$$

Se o centro da circunferência estiver no ponto  $C(2, 5)$  e raio igual à 3, conforme figura abaixo, qual será a equação da circunferência para esse caso?



Assinale a alternativa que representa corretamente a equação da circunferência com centro no ponto  $(2, -5)$ .

- (A)  $(x - 2)^2 + (y - 5)^2 = 3$
- (B)  $(x - 2)^2 + (y + 5)^2 = 12$
- (C)  $(x - 2)^2 + (y + 5)^2 = 3$
- (D)  $(x + 2)^2 + (y - 5)^2 = 9$
- (E)  $(x - 2)^2 + (y + 5)^2 = 9$

**QUESTÃO 17**

Igor decidiu guardar parte do dinheiro que recebeu em um trabalho extra e aplicou um capital de R\$ 8.000,00 em uma modalidade de investimento com juros simples, à taxa de 2% ao mês, durante 10 meses.

Assinale a alternativa que indica o valor total dos juros gerados ao final desse período.

- (A) R\$ 1.200,00
- (B) R\$ 1.600,00
- (C) R\$ 2.000,00
- (D) R\$ 2.400,00
- (E) R\$ 2.800,00

**QUESTÃO 18**

Considere a seguinte operação:

$$y = \frac{13,555555}{\frac{2}{9}}$$

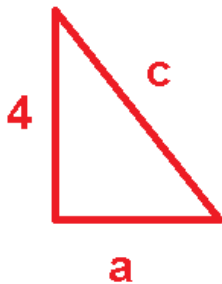
Sabendo que o número decimal 13,555555... pertence ao conjunto dos racionais e pode ser representado por uma fração, reescreva a operação utilizando frações e calcule o valor de y.

Assinale a alternativa correta:

- (A)  $y = 61$
- (B)  $y = \frac{122}{9}$
- (C)  $y = 6,75$
- (D)  $y = 20,333333$
- (E)  $y = \frac{9}{122}$

**QUESTÃO 19**

Wanderson está construindo uma rampa de acesso em formato de triângulo retângulo para facilitar a entrada de mercadorias em seu depósito. Ele definiu que a altura da rampa será de 4 unidades e que a base terá 75% do valor da altura.



Com base nessas medidas, qual será o comprimento da diagonal da rampa (hipotenusa)?

Assinale a alternativa correta:

- (A) 8
- (B) 7
- (C) 6
- (D) 5
- (E) 4

**QUESTÃO 20**

Durante um programa de rádio sobre economia, foi mencionado que o ideal é que os gastos essenciais representem, no máximo, 40% do salário.

Atualmente, Ramon compromete 55% de sua renda mensal com gastos essenciais. Sem alterar seus gastos atuais, para que esses gastos passem a representar exatamente 40% de seu salário, ele precisaria receber um aumento mínimo, em relação ao salário atual, de \_\_\_\_.

Assinale a alternativa correta que completa a lacuna acima:

- (A) 25,5%
- (B) 30,5%
- (C) 35,5%
- (D) 37,5%
- (E) 40,5%

**NOÇÕES DE INFORMÁTICA**

**QUESTÃO 21**

Os sistemas de arquivos organizados em estrutura hierárquica permitem que o usuário distribua informações em diferentes níveis, a fim de manter o conteúdo mais ordenado e acessível. Considerando esse tipo de organização, examine as alternativas a seguir e assinale aquela que descreve corretamente o significado de uma subpasta no Windows.

- (A) Pasta criada fora do diretório principal para arquivar documentos que não devem ser agrupados com outros itens.
- (B) Pasta interna posicionada dentro de outra pasta, constituindo um nível adicional na estrutura de organização.
- (C) Área reservada exclusivamente para guardar cópias de segurança geradas automaticamente pelo sistema.
- (D) Diretório utilizado para acomodar arquivos que excedem a capacidade da pasta original.
- (E) Local em que o sistema operacional armazena, de forma obrigatória, todos os arquivos instalados por aplicativos.

**QUESTÃO 22**

Em ambientes do sistema operacional Windows, a identificação dos aplicativos em uso é facilitada por elementos visuais presentes na barra de tarefas. Considerando essas informações, assinale a alternativa que descreve corretamente um desses mecanismos de identificação.

- (A) O aplicativo aberto é sinalizado por um ícone piscante na barra de tarefas na coloração verde, sempre que o usuário alterna entre programas.
- (B) Os aplicativos em execução são representados por ícones ampliados na barra de tarefas, enquanto o programa em tela é exibido em tamanho maior que os demais.
- (C) Apenas o aplicativo ativo é mostrado na barra de tarefas, enquanto os demais permanecem ocultos até que sejam selecionados na área de trabalho.
- (D) Todos os aplicativos em execução são listados em formato de texto na barra de tarefas, sendo removidas quaisquer indicações visuais relacionadas à atividade atual.
- (E) Os aplicativos abertos apresentam uma linha sob o ícone na barra de tarefas, e aquele que está em uso é destacado pela cor de ênfase definida no Windows.

**QUESTÃO 23**

O Microsoft Word disponibiliza mecanismos que auxiliam o usuário a aprimorar a qualidade textual dos documentos. Considerando tais recursos, assinale a alternativa que apresenta corretamente uma das ações realizadas pela verificação ortográfica e gramatical no Word.

- (A) Ocultar automaticamente palavras repetidas, sem solicitar confirmação do usuário.
- (B) Substituir termos considerados inadequados por sinônimos definidos pelo sistema.
- (C) Remover frases extensas para reduzir o tamanho do documento.
- (D) Alterar automaticamente a formatação do texto para padronizar o estilo do arquivo.
- (E) Sinalizar erros de ortografia e gramática, possibilitando analisá-los e corrigi-los.

**QUESTÃO 24**

O Excel utiliza operadores para realizar cálculos dentro de fórmulas. De acordo com as regras de precedência adotadas pelo programa, a ordem padrão de processamento é: Parênteses, Expoentes, Multiplicação e Divisão, e Adição e Subtração. Considerando essas informações, assinale a alternativa que apresenta um operador utilizado especificamente para adição em uma fórmula.

- (A) /
- (B) ^
- (C) +
- (D) \*
- (E) ()

**QUESTÃO 25**

Como é denominado o processo de "baixar" arquivos de um computador remoto para a o seu computador pessoal através da internet:

- (A) Download.
- (B) Correio rápido.
- (C) Direct Response.
- (D) e-Commerce.
- (E) Flash.

**CONHECIMENTOS ESPECÍFICOS****QUESTÃO 26**

Indique o conceito que descreve a produção de conhecimento do senso comum sobre objetos sociais por meio de ancoragem e objetivação, orientando práticas e comunicação no grupo:

- (A) Estereótipo.
- (B) Identidade social.
- (C) Representações sociais.
- (D) *Habitus*.
- (E) Socialização primária.

**QUESTÃO 27**

Aponte o fenômeno que explica a menor probabilidade de ajuda quando há múltiplos observadores, pela difusão de responsabilidade e ambiguidade situacional:

- (A) Facilitação social.
- (B) Conformidade normativa.
- (C) Pensamento de grupo.
- (D) Efeito espectador.
- (E) Obediência à autoridade.

**QUESTÃO 28**

A Síndrome de Burnout caracteriza-se como resposta prolongada a estressores crônicos no ambiente de trabalho. Segundo o modelo tridimensional de Maslach, essa síndrome manifesta-se por três dimensões inter-relacionadas: exaustão emocional, despersonalização e redução da realização profissional. A dimensão que se expressa pelo desenvolvimento de atitudes negativas e distanciamento emocional em relação aos usuários do serviço denomina-se:

- (A) Exaustão emocional.
- (B) Despersonalização.
- (C) Baixa realização profissional.
- (D) Distanciamento cognitivo.
- (E) Ineficácia percebida.

**QUESTÃO 29**

A avaliação de desempenho por competências constitui ferramenta estratégica de gestão de pessoas nas organizações. O método de avaliação 360 graus caracterizam-se pela coleta de informações sobre o desempenho do avaliado provenientes de múltiplas fontes. Nesse método, as fontes de avaliação incluem superiores, pares, subordinados e:

- (A) Clientes externos.
- (B) Consultores externos.
- (C) Auditores internos.
- (D) Fornecedores.
- (E) Concorrentes.

**QUESTÃO 30**

Um paciente apresenta episódios distintos de humor elevado, expansivo ou irritável, com aumento persistente da atividade dirigida a um objetivo ou da energia, durando no mínimo uma semana. Durante este episódio, são observados sintomas como autoestima inflada, redução da necessidade de sono e fuga de ideias. A manifestação sintomática descrita é característica de um episódio:

- (A) Psicótico.
- (B) Depressivo Maior.
- (C) Maníaco.
- (D) Misto.
- (E) Hipomaníaco.

**QUESTÃO 31**

Na avaliação da esquizofrenia, os sintomas são classificados em positivos e negativos. Qual sintoma abaixo é classificado como negativo e se manifesta pela ausência ou redução da expressão de emoções e da capacidade de experimentar prazer?

- (A) Delírios.
- (B) Alucinações.
- (C) Comportamento Catatônico.
- (D) Desorganização da fala.
- (E) Alogia e Anedonia.

**QUESTÃO 32**

Um paciente relata preocupação e ansiedade excessivas, que ocorrem na maioria dos dias, por no mínimo seis meses, sobre diversos eventos ou atividades (desempenho no trabalho, saúde, finanças). Essa preocupação é difícil de controlar e está associada a sintomas físicos, como inquietação, fadiga e irritabilidade. O quadro clínico mais provável é de:

- (A) Transtorno Obsessivo-Compulsivo (TOC).
- (B) Transtorno de Pânico.
- (C) Fobia Específica.
- (D) Transtorno de Estresse Pós-Traumático (TEPT).
- (E) Transtorno de Ansiedade Generalizada (TAG).

**QUESTÃO 33**

Na teoria estrutural de Freud, o componente da personalidade orientado pelo princípio do prazer e de natureza inconsciente é:

- (A) O Ego.
- (B) O Superego.
- (C) O Id.
- (D) O Self.
- (E) O Ideal do Ego.

**QUESTÃO 34**

Na Abordagem Centrada na Pessoa, de Carl Rogers, a condição considerada necessária e suficiente para a mudança terapêutica é:

- (A) A confrontação direta dos mecanismos de defesa.
- (B) A interpretação sistemática dos sonhos.
- (C) A relação terapêutica baseada em congruência, consideração positiva incondicional e compreensão empática.
- (D) A aplicação de técnicas de dessensibilização sistemática.
- (E) A análise minuciosa da história de vida infantil.

**QUESTÃO 35**

Na Terapia Cognitivo-Comportamental, segundo Aaron Beck, a técnica que visa identificar e modificar os pensamentos automáticos disfuncionais é conhecida como:

- (A) Reestruturação cognitiva.
- (B) Associação livre.
- (C) Exposição com prevenção de resposta.
- (D) Análise transacional.
- (E) Dinâmica de grupo.

**QUESTÃO 36**

Na antropologia, o conceito de etnocentrismo refere-se à tendência de:

- (A) Compreender diferentes culturas em seus próprios termos e contextos.
- (B) Adotar as práticas culturais de outro grupo social.
- (C) Estudar manifestações religiosas de povos diversos.
- (D) Considerar a própria cultura superior e usar seus padrões para julgar outras culturas.
- (E) Promover integração cultural entre grupos distintos.

**QUESTÃO 37**

O conceito antropológico de relativismo cultural sustenta que:

- (A) Todas as culturas seguem os mesmos padrões universais de moralidade.
- (B) Cada cultura deve ser compreendida dentro de seu próprio sistema de valores e contexto.
- (C) Existem culturas superiores e inferiores conforme seu desenvolvimento.
- (D) A cultura é determinada exclusivamente por fatores biológicos.
- (E) Há um único padrão correto de comportamento humano válido para todas as sociedades.

**QUESTÃO 38**

Indique a modalidade individual definida por contrato temporal breve, foco circunscrito e trabalho sobre padrões transferenciais nucleares:

- (A) Psicanálise clássica de alta frequência.
- (B) Psicoterapia breve psicodinâmica focal.
- (C) Terapia cognitivo-comportamental estruturada.
- (D) Terapia de apoio diretiva.
- (E) Aconselhamento centrado na pessoa.

**QUESTÃO 39**

Aponte o conceito grupal descrito como sentimento compartilhado de pertença e aceitação que sustenta adesão e resultados:

- (A) Catarse emocional.
- (B) Universalização.
- (C) Insight relacional.
- (D) Espelhamento.
- (E) Coesão grupal.

**QUESTÃO 40**

Identifique a abordagem individual que formula o caso em termos de pensamentos automáticos, crenças nucleares e aplica reestruturação cognitiva:

- (A) Terapia cognitivo-comportamental.
- (B) Terapia interpessoal.
- (C) Abordagem centrada na pessoa.
- (D) Análise existencial.
- (E) Terapia sistêmica breve.

**QUESTÃO 41**

Os testes projetivos baseiam-se na hipótese de que o sujeito projeta aspectos inconscientes de sua personalidade ao interpretar estímulos ambíguos. O Teste de Apercepção Temática utiliza pranchas com cenas pictóricas para investigação da dinâmica da personalidade. Esse instrumento foi desenvolvido por:

- (A) Hermann Rorschach.
- (B) Henry Murray.
- (C) John Buck.
- (D) Leopold Szondi.
- (E) Karen Machover.

**QUESTÃO 42**

O Teste de Rorschach utiliza manchas de tinta simétricas para avaliação da personalidade por meio da análise das respostas perceptivas do examinando. A avaliação considera aspectos formais, conteúdos e determinantes das respostas. O determinante que indica percepção de movimento humano nas manchas é codificado pela sigla:

- (A) F.
- (B) C.
- (C) K.
- (D) M.
- (E) FC.

**QUESTÃO 43**

Os testes psicomotores avaliam habilidades que envolvem coordenação, destreza e velocidade de movimentos. O Teste de Bender avalia a percepção visual e a coordenação visomotora por meio da reprodução de figuras geométricas. Esse instrumento é frequentemente utilizado para investigação de possíveis indicadores de:

- (A) Transtornos de personalidade.
- (B) Disfunções neurológicas.
- (C) Déficits intelectuais.
- (D) Transtornos de humor.
- (E) Distúrbios psicóticos.

**QUESTÃO 44**

As Escalas Wechsler (como WAIS e WISC) são instrumentos padronizados amplamente utilizados na avaliação neuropsicológica e clínica. O principal construto que essas escalas se propõem a medir é:

- (A) A inteligência e as capacidades cognitivas.
- (B) A estrutura da personalidade e seus traços.
- (C) O nível de estresse e de ansiedade.
- (D) As habilidades de interação social.
- (E) A presença de sintomas depressivos.

**QUESTÃO 45**

Em baterias psicométricas, alguns testes são utilizados para um rápido rastreio (screening) de funções cognitivas específicas, indicando a necessidade de uma avaliação aprofundada. Qual teste, de aplicação breve e que avalia orientação, registro, atenção, cálculo e linguagem, é comumente usado para rastrear o declínio cognitivo em adultos e idosos?

- (A) Teste de Rorschach.
- (B) Escala de Maturidade Social de Vineland.
- (C) Teste de Bender.
- (D) Mini Exame do Estado Mental (MMSE).
- (E) Inventário de Personalidade NEO-PI-R.

**QUESTÃO 46**

Os modelos de inteligência frequentemente distinguem entre dois tipos de habilidades. A Inteligência Fluida é o tipo de capacidade intelectual que se manifesta primariamente na:

- (A) Resolução de problemas novos, sem depender de conhecimentos prévios e adquiridos.
- (B) Habilidade de usar conhecimentos acumulados, como vocabulário e cultura geral.
- (C) Velocidade de nomeação de objetos e figuras conhecidas.
- (D) Capacidade de recordar eventos autobiográficos e recentes.
- (E) Eficiência na execução de tarefas motoras repetitivas.

**QUESTÃO 47**

Na psicofísica clássica, a Lei de Weber-Fechner estabelece uma relação entre:

- (A) A localização espacial do estímulo e a acuidade perceptual.
- (B) A frequência do estímulo sonoro e a percepção de timbre.
- (C) A duração da exposição ao estímulo e a adaptação sensorial.
- (D) A cor do estímulo visual e a percepção de contraste.
- (E) A magnitude do estímulo físico e a intensidade da sensação percebida.

**QUESTÃO 48**

No estudo da percepção visual, o limiar diferencial refere-se à:

- (A) Menor diferença detectável entre dois estímulos.
- (B) Intensidade mínima para detecção de um estímulo.
- (C) Tempo necessário para reconhecer um objeto familiar.
- (D) Capacidade de discriminar cores em baixa luminosidade.
- (E) Velocidade de processamento de estímulos em movimento.

**QUESTÃO 49**

Na teoria da motivação de Abraham Maslow, a hierarquia das necessidades apresenta os motivos humanos em ordem de preponderância. A necessidade de segurança, pertencimento e estima surgem após a satisfação das necessidades fisiológicas. Esse modelo propõe que a motivação é:

- (A) Determinada unicamente por fatores externos ao indivíduo.
- (B) Resultado de necessidades que emergem em sequência hierárquica.
- (C) Independente do contexto social e cultural.
- (D) Exclusivamente cognitiva e não afetiva.
- (E) Constante e imutável ao longo da vida.

**QUESTÃO 50**

Na aprendizagem, o conceito de condicionamento operante de B.F. Skinner refere-se a:

- (A) Associação automática entre um estímulo neutro e uma resposta involuntária.
- (B) Processo puramente cognitivo sem envolvimento de reforços.
- (C) Aprendizagem que ocorre apenas por observação sem prática.
- (D) Modificação do comportamento através das consequências que o seguem.
- (E) Extinção total de respostas aprendidas anteriormente.

