

AVANÇASP



PREFEITURA MUNICIPAL DE LARANJAL
PAULISTA

PROCESSO SELETIVO
01/2025

PROFESSOR DE DESENVOLVIMENTO INFANTIL (CRECHE)

Leia atentamente as instruções abaixo

1. PROVA E FOLHA DE RESPOSTAS

- Além deste Caderno de Prova, contendo 50 (cinquenta) questões objetivas, você receberá do Fiscal de Sala:
- 01 (uma) Folha de Respostas destinada às respostas das questões objetivas. Confira se seus dados estão corretos.

2. TEMPO

- 03 (três) horas é o tempo disponível para realização da prova, já incluído o tempo para marcação da Folha de Respostas da prova objetiva;
- **01 (uma) hora** após o início da prova é possível, retirar-se da sala levando o caderno de prova;

3. INFORMAÇÕES GERAIS

- As questões objetivas têm 05 (cinco) alternativas de resposta (A, B, C, D, E) e somente **uma** delas está correta;
- Verifique se seu caderno está completo, sem repetição de questões ou falhas. Caso contrário, informe imediatamente o Fiscal da Sala, para que sejam tomadas as devidas providências;
- Confira seus dados pessoais na Folha de Respostas, especialmente nome, número de inscrição e documento de identidade e leia atentamente as instruções para preenchimento;
- O preenchimento das respostas da prova objetiva é de sua responsabilidade e não será permitida a troca de Folha de Respostas em caso de erro de marcação pelo candidato;

- Marque, na folha de respostas, com caneta de tinta azul ou preta, a letra correspondente à alternativa que você escolheu.

- Reserve tempo suficiente para o preenchimento de suas respostas. Para fins de avaliação, serão levadas em consideração apenas as marcações realizadas na Folha de Respostas da prova objetiva, não sendo permitido anotar informações relativas às respostas em qualquer outro meio que não seja o caderno de prova;

- Ao se retirar, entregue a Folha de Respostas preenchida e assinada ao Fiscal de Sala.

SERÁ ELIMINADO do presente certame o candidato que:

- a) for surpreendido, durante as provas, em qualquer tipo de comunicação com outro candidato;
- b) portar ou usar, qualquer tipo de aparelho eletrônico (calculadoras, bips/pagers, câmeras fotográficas, filmadoras, telefones celulares, smartphones, tablets, relógios, walkmans, MP3 players, fones de ouvido, agendas eletrônicas, notebooks, palmtops ou qualquer outro tipo de computador portátil, receptores ou gravadores) seja na sala de prova, sanitários, pátios ou qualquer outra dependência do local de prova;
- c) se ausentar da sala em que se realizam as provas levando consigo o Caderno de Questões e/ou a Folha de Respostas;
- d) se recusar a entregar a Folha de Respostas, quando terminar o tempo estabelecido;
- e) não assinar a Lista de Presença e/ou a Folha de Respostas.

CADERNO DE QUESTÕES

PROVA OBJETIVA

LÍNGUA PORTUGUESA

TEXTO

Leia o texto a seguir para responder às questões de 01 a 03.

O tempo

Há quem diga que não se pode brincar com o tempo, que ele é a solução de todas as coisas. Então é só olhar para o relógio e analisar os ponteiros; sempre em sentido horário, eles nos dão a resposta de sempre, que é tida como uma ordem, que é o seguir em frente. A cada avanço do ponteiro, é como se fosse para completar um ciclo e logo iniciar outro, seguir em frente!

Por mais que desejemos que um único segundo nessa vida mudasse contra a sua forma natural, não saberíamos como agir ou reagir, iríamos querer alterar algumas atitudes, muitas vezes feitas por **relances** e mal pensadas. Mas isso não está ao alcance dos nossos modestos desejos, ou simplesmente da grande revolta do trabalho contínuo dos ponteiros.

O tempo passa rápido demais, até despercebido. Por isso cada atitude deve ser sempre analisada com todos os seus prós e contras; um minuto perdido é muito tempo quando se trata de uma vida, que não se tem tempo definido para obter um fim.

O relógio cumpre apenas o seu papel: de marcar o tempo. O que foi e que não voltará mais e o que virá, no amanhã. Mostra o que perdemos de fazer naquele exato momento e que talvez não tenha tempo suficiente para possuir uma nova oportunidade, é como um abraço e um adeus. É a marca do esquecimento e da lembrança perfeita, é a combinação de emoções e atitudes. Por isso não podemos perder para esse relógio vital. Seguir é o rumo e desistir é o verbo que será inexistente quando o seu sonho for a coisa mais importante para o seu hoje e o amanhã, coisas que nem o tempo irá apagar e nem a memória irá esquecer!

ROCHA, Andressa Francielli. O tempo. *Folha de Londrina*. Disponível em <<https://www.folhadelondrina.com.br/folha-2/cronica---o-tempo-854738.html?d=1>>.

QUESTÃO 01

Em relação ao texto “O tempo”, é correto afirmar que a autora:

- (A) faz várias considerações sobre o tempo, envolvendo passado, presente e futuro.
- (B) aborda exclusivamente o tempo futuro, para que prestemos atenção em nossos atos.
- (C) aborda exclusivamente o tempo passado, num desejo de voltar no tempo.
- (D) aborda exclusivamente o tempo presente, sem se preocupar com os demais.
- (E) analisa todo o mecanismo de funcionamento dos relógios analógicos e digitais.

QUESTÃO 02

“iríamos querer alterar algumas atitudes, muitas vezes feitas por **relances** e mal pensadas.”

A palavra destacada no trecho acima é sinônima de algum ato ou acontecimento:

- (A) prolongado, demorado.
- (B) aguardado, esperado.
- (C) projetado, analisado.
- (D) rápido, ligeiro.
- (E) pensado, planejado.

QUESTÃO 03

“Então é só olhar para o relógio e analisar os ponteiros; sempre em sentido horário, **eles nos dão a resposta de sempre, que é tida como uma ordem**”

Na expressão destacada do trecho acima, a forma como são apresentados os ponteiros do relógio se utiliza da figura de linguagem conhecida por:

- (A) antítese.
- (B) catacrese.
- (C) pleonasma.
- (D) metonímia.
- (E) prosopopeia.

QUESTÃO 04

Assinale a alternativa que apresenta todas as palavras grafadas corretamente, de acordo com a norma-padrão vigente da Língua Portuguesa.

- (A) Homens pré-históricos não possuíam a consciência e as ideias tais como temos hoje.
- (B) Ao elaborar sua redação, posicione corretamente os hífens e os acentos.
- (C) O vôo da fragata está entre os mais velozes do planeta, dependendo das circunstâncias.
- (D) As pessoas que lêem mais são capazes de maiores discussões e aprofundamentos.
- (E) O rebuscamento e o exagero das formas era um traço típico de muitas obras barrocas.

QUESTÃO 05

Assinale a alternativa cujo enunciado apresenta o emprego correto da palavra destacada.

- (A) Meus pais viajaram para o litoral e trouxeram um livro para **mim** ler.
- (B) Para **eu**, realizar uma tarefa em um tempo recorde é sinal de maluquice.
- (C) Entre **mim** e vocês, não existe uma grande diferença de atitudes e posturas.
- (D) Para que **mim** fizesse as honrarias da casa, seria necessário mais tempo para preparação.
- (E) Todos os dedos apontavam para **eu** quando perguntaram quem tinha quebrado a xícara.

QUESTÃO 06

Assinale a alternativa que se apresenta totalmente correta em relação ao emprego do “a” ou “à”.

- (A) A notícia foi transmitida à todas as pessoas presentes no local.
- (B) Trouxe isso a você, a fim de que peça um favor à secretária da sua escola.
- (C) Ele tinha fortes inclinações a área médica, a qual lhe atraía muito a atenção.
- (D) Prefiro pessoas sensatas à indivíduos imaturos, seja qual for a situação.
- (E) Nunca menospreze os acertos; eles são uma antecipação a vitória.

QUESTÃO 07

Assinale a alternativa que apresenta concordância correta da forma verbal destacada.

- (A) **Existe** muitas pessoas a fim de tirar vantagem das situações diversas.
- (B) **Havia** muito mais questões a serem esclarecidas naquela reunião.
- (C) É certo que eles **havia** esquecido como se resolvia aquela fórmula matemática.
- (D) **Existiam** uma lista enorme de itens a serem comprados.
- (E) As pessoas **havia** colocado os pertences nos lugares incorretos.

QUESTÃO 08



JUNIAO. *Escolas transformadoras*. Disponível em <<https://juniao.com.br/chargecartum/>>.

Na fala do personagem da charge acima, o termo “sem wi-fi” é um termo que:

- (A) qualifica o sujeito da oração.
- (B) qualifica o personagem que fala na charge.
- (C) possui sentido de lugar, indicando uma circunstância da ação.
- (D) possui sentido de finalidade, indicando uma circunstância da ação.
- (E) possui sentido de modo, indicando uma circunstância da ação.

QUESTÃO 09

Assinale a alternativa em que a palavra destacada atende corretamente às normas da redação técnica oficial.

- (A) Anexo seguem os atos administrativos que foram citados na reunião semanal.
- (B) As documentações anexa vão junto com a mensagem para sua apreciação.
- (C) Anexos estão as cópias autorizadas para divulgação do próximo evento.
- (D) Encaminho-lhe anexo para avaliação o documento comprobatório citado na lei.
- (E) Tudo isso veio anexos à carta de recomendação.

QUESTÃO 10

Assinale a alternativa que apresenta o nome do documento da redação técnica oficial que tem por objetivo dar ampla divulgação das informações e critérios de concorrência de algum evento.

- (A) Ata
- (B) Aviso
- (C) Edital
- (D) Ofício
- (E) Procuração

MATEMÁTICA E RACIOCÍNIO LÓGICO

QUESTÃO 11

Durante uma pesquisa sobre o número de livros lidos por um grupo de estudantes da geração Z em seis meses, um professor registrou os seguintes valores:

$$3 - 2 - 5 - 4 - 6 - 4$$

Com base nesses dados, qual é a média simples de livros lidos por estudante ao mês?

Assinale a alternativa correta.

- (A) 2 livros
- (B) 3 livros
- (C) 4 livros
- (D) 5 livros
- (E) 6 livros

QUESTÃO 12

Rossi e Felipe são torcedores fanáticos que juntaram dinheiro e fizeram uma aposta de que o time de coração deles ganharia todos os campeonatos importantes neste ano. Eles comemoraram todos os títulos e ganharam uma premiação de R\$450.000,00. Eles decidiram dividir a premiação em partes proporcionais a 2 e 3, respectivamente.

Assinale a alternativa que apresenta quanto cada um recebeu, respectivamente:

- (A) R\$150.000,00 e R\$300.000,00
- (B) R\$180.000,00 e R\$270.000,00
- (C) R\$200.000,00 e R\$250.000,00
- (D) R\$210.000,00 e R\$240.000,00
- (E) R\$225.000,00 e R\$225.000,00

QUESTÃO 13

Durante a organização de um evento cultural local, sediado na cidade de Belém, os responsáveis pela logística precisavam distribuir cadeiras em dois camarotes diferentes do evento. O Camarote A recebeu 96 cadeiras, enquanto o Camarote B recebeu 48 cadeiras. A equipe deseja organizar os assentos em fileiras iguais, sem que sobre nenhuma cadeira.

Qual é o maior número de cadeiras que pode haver em cada fileira, garantindo que todos os assentos sejam divididos igualmente?

Assinale a alternativa que indica a resposta correta.

- (A) 8
- (B) 16
- (C) 32
- (D) 48
- (E) 96

QUESTÃO 14

Durante uma análise de mercado, uma empresa identificou que o valor de uma ação sofreu um aumento de 15% e, em um intervalo de uma semana, passou por um novo reajuste, no qual seu preço triplicou em relação ao valor inicial.

Nesse contexto, qual é o valor final (após o segundo aumento) expresso em porcentagem do valor após o primeiro aumento?

Assinale a alternativa que indica a resposta correta.

- (A) 260,87%
- (B) 250,87%
- (C) 255,87%
- (D) 240,50%
- (E) 275,87%

QUESTÃO 15

Ernestina decidiu preparar panquecas para um café da manhã especial. Ela se lembrou da receita que viu em um programa de culinária, onde o chef explicou que, para fazer 100 panquecas, eram necessários 1,5 litros de leite e 1 kg de farinha. Ao verificar sua despensa, Ernestina percebeu que tinha apenas 900 mL de leite e 700 g de farinha.

Mantendo a proporção da receita original, qual é o maior número de panquecas que Ernestina conseguirá preparar com os ingredientes disponíveis?

Assinale a alternativa correta:

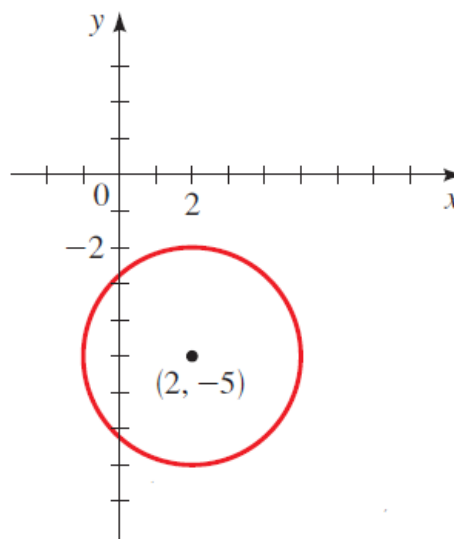
- (A) 60
- (B) 70
- (C) 75
- (D) 80
- (E) 90

QUESTÃO 16

A equação de um círculo com centro $C(h, k)$ e raio r , na sua forma padrão, é dada por:

$$(x - h)^2 + (y - k)^2 = r^2$$

Se o centro da circunferência estiver no ponto $C(2, 5)$ e raio igual à 3, conforme figura abaixo, qual será a equação da circunferência para esse caso?



Assinale a alternativa que representa corretamente a equação da circunferência com centro no ponto $(2, -5)$.

- (A) $(x - 2)^2 + (y - 5)^2 = 3$
- (B) $(x - 2)^2 + (y + 5)^2 = 12$
- (C) $(x - 2)^2 + (y + 5)^2 = 3$
- (D) $(x + 2)^2 + (y - 5)^2 = 9$
- (E) $(x - 2)^2 + (y + 5)^2 = 9$

QUESTÃO 17

Igor decidiu guardar parte do dinheiro que recebeu em um trabalho extra e aplicou um capital de R\$ 8.000,00 em uma modalidade de investimento com juros simples, à taxa de 2% ao mês, durante 10 meses.

Assinale a alternativa que indica o valor total dos juros gerados ao final desse período.

- (A) R\$ 1.200,00
- (B) R\$ 1.600,00
- (C) R\$ 2.000,00
- (D) R\$ 2.400,00
- (E) R\$ 2.800,00

QUESTÃO 18

Considere a seguinte operação:

$$y = \frac{13,555555}{\frac{2}{9}}$$

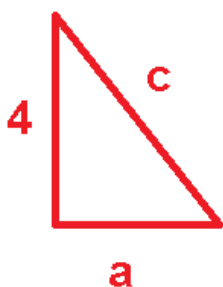
Sabendo que o número decimal 13,555555... pertence ao conjunto dos racionais e pode ser representado por uma fração, reescreva a operação utilizando frações e calcule o valor de y.

Assinale a alternativa correta:

- (A) $y = 61$
- (B) $y = \frac{122}{9}$
- (C) $y = 6,75$
- (D) $y = 20,333333$
- (E) $y = \frac{9}{122}$

QUESTÃO 19

Wanderson está construindo uma rampa de acesso em formato de triângulo retângulo para facilitar a entrada de mercadorias em seu depósito. Ele definiu que a altura da rampa será de 4 unidades e que a base terá 75% do valor da altura.



Com base nessas medidas, qual será o comprimento da diagonal da rampa (hipotenusa)?

Assinale a alternativa correta:

- (A) 8
- (B) 7
- (C) 6
- (D) 5
- (E) 4

QUESTÃO 20

Durante um programa de rádio sobre economia, foi mencionado que o ideal é que os gastos essenciais representem, no máximo, 40% do salário.

Atualmente, Ramon compromete 55% de sua renda mensal com gastos essenciais. Sem alterar seus gastos atuais, para que esses gastos passem a representar exatamente 40% de seu salário, ele precisaria receber um aumento mínimo, em relação ao salário atual, de ____.

Assinale a alternativa correta que completa a lacuna acima:

- (A) 25,5%
- (B) 30,5%
- (C) 35,5%
- (D) 37,5%
- (E) 40,5%

NOÇÕES DE INFORMÁTICA

QUESTÃO 21

Os sistemas de arquivos organizados em estrutura hierárquica permitem que o usuário distribua informações em diferentes níveis, a fim de manter o conteúdo mais ordenado e acessível. Considerando esse tipo de organização, examine as alternativas a seguir e assinale aquela que descreve corretamente o significado de uma subpasta no Windows.

- (A) Pasta criada fora do diretório principal para arquivar documentos que não devem ser agrupados com outros itens.
- (B) Pasta interna posicionada dentro de outra pasta, constituindo um nível adicional na estrutura de organização.
- (C) Área reservada exclusivamente para guardar cópias de segurança geradas automaticamente pelo sistema.
- (D) Diretório utilizado para acomodar arquivos que excedem a capacidade da pasta original.
- (E) Local em que o sistema operacional armazena, de forma obrigatória, todos os arquivos instalados por aplicativos.

QUESTÃO 22

Em ambientes do sistema operacional Windows, a identificação dos aplicativos em uso é facilitada por elementos visuais presentes na barra de tarefas. Considerando essas informações, assinale a alternativa que descreve corretamente um desses mecanismos de identificação.

- (A) O aplicativo aberto é sinalizado por um ícone piscante na barra de tarefas na coloração verde, sempre que o usuário alterna entre programas.
- (B) Os aplicativos em execução são representados por ícones ampliados na barra de tarefas, enquanto o programa em tela é exibido em tamanho maior que os demais.
- (C) Apenas o aplicativo ativo é mostrado na barra de tarefas, enquanto os demais permanecem ocultos até que sejam selecionados na área de trabalho.
- (D) Todos os aplicativos em execução são listados em formato de texto na barra de tarefas, sendo removidas quaisquer indicações visuais relacionadas à atividade atual.
- (E) Os aplicativos abertos apresentam uma linha sob o ícone na barra de tarefas, e aquele que está em uso é destacado pela cor de ênfase definida no Windows.

QUESTÃO 23

O Microsoft Word disponibiliza mecanismos que auxiliam o usuário a aprimorar a qualidade textual dos documentos. Considerando tais recursos, assinale a alternativa que apresenta corretamente uma das ações realizadas pela verificação ortográfica e gramatical no Word.

- (A) Ocultar automaticamente palavras repetidas, sem solicitar confirmação do usuário.
- (B) Substituir termos considerados inadequados por sinônimos definidos pelo sistema.
- (C) Remover frases extensas para reduzir o tamanho do documento.
- (D) Alterar automaticamente a formatação do texto para padronizar o estilo do arquivo.
- (E) Sinalizar erros de ortografia e gramática, possibilitando analisá-los e corrigi-los.

QUESTÃO 24

O Excel utiliza operadores para realizar cálculos dentro de fórmulas. De acordo com as regras de precedência adotadas pelo programa, a ordem padrão de processamento é: Parênteses, Expoentes, Multiplicação e Divisão, e Adição e Subtração. Considerando essas informações, assinale a alternativa que apresenta um operador utilizado especificamente para adição em uma fórmula.

- (A) /
- (B) ^
- (C) +
- (D) *
- (E) ()

QUESTÃO 25

Como é denominado o processo de "baixar" arquivos de um computador remoto para a o seu computador pessoal através da internet:

- (A) Download.
- (B) Correio rápido.
- (C) Direct Response.
- (D) e-Commerce.
- (E) Flash.

CONHECIMENTOS ESPECÍFICOS**QUESTÃO 26**

De acordo com a Constituição Federal, os recursos públicos poderão ser destinados a escolas comunitárias, confessionais ou filantrópicas, desde que:

- (A) comprovem finalidade não-lucrativa e apliquem seus excedentes financeiros em educação.
- (B) distribuam seus excedentes financeiros entre seus dirigentes e mantenedores.
- (C) tenham fins comerciais e autonomia plena sobre seu patrimônio.
- (D) destinem parte dos recursos para fins particulares e privados.
- (E) mantenham autonomia financeira irrestrita e possibilidade de venda do patrimônio institucional.

QUESTÃO 27

De acordo com a Lei nº 9.394/1996 (LDB), o ensino será ministrado com base em alguns princípios. Assinale a alternativa que corresponde a dois desses **princípios**:

- (A) Garantia da soberania nacional e fortalecimento das relações internacionais educacionais.
- (B) Promoção do desenvolvimento econômico das instituições escolares e padronização curricular obrigatória.
- (C) Gratuidade do ensino público em estabelecimentos oficiais e respeito à liberdade e apreço à tolerância.
- (D) Subordinação do ensino às políticas de segurança pública e uso de estratégias militares no ambiente escolar.
- (E) Criação de metas industriais para as escolas e vinculação do currículo ao crescimento do setor econômico.

QUESTÃO 28

De acordo com o Decreto nº 11.556/2023, que institui o Compromisso Nacional Criança Alfabetizada, compete ao Ministério da Educação a coordenação estratégica das políticas, programas e ações do Compromisso.

Assinale a alternativa que corresponde a uma **diretriz** para a implementação desse Compromisso:

- (A) A garantia do direito à alfabetização como elemento estruturante para a construção de trajetórias escolares bem sucedidas.
- (B) A promoção da equidade educacional, considerados aspectos regionais, socioeconômicos, étnico-raciais e de gênero.
- (C) O respeito à autonomia pedagógica do professor e das instituições de ensino.
- (D) A exclusão da formação continuada dos profissionais da educação básica.
- (E) A política de formação destinada a professores, técnicos e gestores educacionais.

QUESTÃO 29

De acordo com o Estatuto da Criança e do Adolescente (Lei nº 8.069/1990), sobre assistência afetiva, analise os itens abaixo:

- I – orientação quanto às principais escolhas e oportunidades profissionais, educacionais e culturais.
- II – solidariedade e apoio nos momentos de intenso sofrimento ou de dificuldade.
- III – presença física espontaneamente solicitada pela criança ou adolescente, quando possível de ser atendida.
- IV – realização de acompanhamento psicológico permanente, encaminhamento para serviços de assistência social e monitoramento institucional regularizado.
- V – execução de atividades lúdicas supervisionadas, acompanhamento pedagógico estruturado e oferta de espaços comunitários para convivência social.

Assinale a alternativa que contém apenas os itens corretos:

- (A) I, II e III
- (B) I, II e IV
- (C) II, III e V
- (D) I, IV e V
- (E) III, IV e V

QUESTÃO 30

O Plano Nacional de Educação – PNE dispõe de algumas diretrizes. Assinale a alternativa abaixo que não corresponde a uma diretriz do PNE.

- (A) promoção dos princípios do respeito aos direitos humanos, à diversidade e à sustentabilidade socioambiental.
- (B) promoção do princípio da gestão democrática da educação pública;
- (C) melhoria da qualidade da educação;
- (D) universalização do atendimento escolar;
- (E) implementar políticas, programas e ações para que as crianças brasileiras estejam alfabetizadas ao final do segundo ano do ensino fundamental.

QUESTÃO 31

De acordo com a Lei nº 13.257/2016 (Políticas públicas para a primeira infância), analise os itens abaixo e assinale a alternativa correta:

I. Considera-se primeira infância o período que abrange os primeiros 8 (oito) anos completos ou 96 (noventa e seis) meses de vida da criança.

II. As políticas públicas criarão condições e meios para que, desde a primeira infância, a criança tenha acesso à produção cultural e seja reconhecida como produtora de cultura.

III. É assegurado acesso integral às linhas de cuidado voltadas à saúde da criança e do adolescente, por intermédio do Sistema Único de Saúde, observado o princípio da equidade no acesso a ações e serviços para promoção, proteção e recuperação da saúde.

IV. A Atenção Precoce priorizará as crianças de 0 (zero) a 3 (três) anos que necessitem de atendimento educacional especializado e os bebês que tenham nascido em condição de risco, como os prematuros, os acometidos por asfixia perinatal ou os que apresentem problemas neurológicos, malformações congênitas, síndromes genéticas, entre outros.

Assinale a alternativa correta:

- (A) Apenas II
- (B) Apenas I, II e III
- (C) Apenas II, III e IV
- (D) Apenas I, III e IV
- (E) I, II, III e IV

QUESTÃO 32

De acordo com a Lei nº 12.764/2012 (Política Nacional de Proteção dos Direitos da Pessoa com Transtorno do Espectro Autista), é considerada pessoa com Transtorno do Espectro Autista aquela que apresenta:

(A) Aquela que tem impedimento de longo prazo de natureza física, o qual, em interação com uma ou mais barreiras, pode obstruir sua participação plena e efetiva na sociedade em igualdade de condições com as demais pessoas.

(B) Alteração exclusivamente física no desenvolvimento muscular, sem qualquer repercussão na comunicação oral ou na capacidade de interação social com outras pessoas.

(C) Comprometimento restrito ao rendimento escolar, relacionado unicamente a dificuldades de memória, sem impacto nas habilidades sociais ou comunicativas.

(D) Deficiência persistente e clinicamente significativa da comunicação e da interação sociais, manifestada por deficiência marcada de comunicação verbal e não verbal usada para interação social; ausência de reciprocidade social; falência em desenvolver e manter relações apropriadas ao seu nível de desenvolvimento.

(E) Problemas exclusivamente visuais que afetam a leitura e a escrita, mantendo-se intactas as capacidades de fala, interação social e relacionamento interpessoal.

QUESTÃO 33

De acordo com a Resolução CNE/CEB nº 04/2009, complete corretamente a lacuna:

Os alunos com altas habilidades/superdotação terão suas atividades de enriquecimento curricular desenvolvidas no âmbito de escolas públicas de ensino regular em interface com os núcleos de atividades para altas habilidades/superdotação e com as _____.

- (A) entidades comunitárias de assistência social sem fins educacionais
- (B) unidades exclusivamente privadas de atendimento educacional especializado
- (C) centros hospitalares e clínicas terapêuticas especializadas
- (D) instituições de ensino superior e institutos voltados ao desenvolvimento e promoção da pesquisa, das artes e dos esportes
- (E) ambientes virtuais de aprendizagem sem acompanhamento pedagógico

QUESTÃO 34

De acordo com a Resolução CNE/CEB nº 05/2009 – Diretrizes Curriculares Nacionais para a Educação Infantil, as propostas pedagógicas da Educação Infantil devem respeitar os princípios: éticos, políticos e estéticos.

Assinale a alternativa que corresponde ao princípio **ético**:

- (A) Centralização das decisões pedagógicas e padronização dos comportamentos das crianças em ambiente escolar.
- (B) Autonomia, da responsabilidade, da solidariedade e do respeito ao bem comum, ao meio ambiente e às diferentes culturas, identidades e singularidades.
- (C) Valorização dos direitos de cidadania, do exercício da criticidade e do respeito à ordem democrática.
- (D) Fortalecimento do controle institucional e imposição de disciplina rígida como eixo organizador das práticas educativas.
- (E) Prioridade de conteúdos técnicos formais em detrimento do desenvolvimento integral da criança.

QUESTÃO 35

A ideia de Direitos Humanos diz respeito a um conjunto de direitos internacionalmente reconhecidos, como os direitos civis, políticos, sociais, econômicos, culturais e ambientais, sejam eles individuais, coletivos, transindividuais ou difusos, que se referem à necessidade de igualdade e de defesa da dignidade humana.

Atuando como linguagem internacional que estabelece a sua conexão com os Estados Democráticos de Direito, a política dos direitos humanos pretende fazer cumprir quais princípios?

Assinale a alternativa correta:

- (A) Da autoridade, da hierarquia, do controle estatal, da ordem social e da disciplina coletiva.
- (B) Da solidariedade, da singularidade, da coletividade, da igualdade e da liberdade.
- (C) Do crescimento econômico, do desenvolvimento industrial, da inovação tecnológica, da produtividade e do consumo.
- (D) Da supremacia institucional, do poder central, da padronização cultural, da obediência normativa e da subordinação civil.
- (E) Da eficiência administrativa, do desempenho individual, da meritocracia social, da competitividade e da gestão técnica.

QUESTÃO 36

A Educação Infantil consolida a concepção de que as funções de educar e cuidar são inseparáveis. Essa vinculação é essencial porque entende-se que a ação de Cuidar, no ambiente da creche ou pré-escola, não é apenas assistencial, mas sim uma ação:

- (A) higiênica.
- (B) afetiva.
- (C) vinculada na autonomia.
- (D) indissociável do processo educativo.
- (E) focada na rotina.

QUESTÃO 37

O Referencial Curricular Nacional para a Educação Infantil (RCNEI) estabeleceu a indissociabilidade entre as dimensões do ato educativo, conceito mantido e reforçado na Base Nacional Comum Curricular (BNCC). Essa concepção unificada de Educar e Cuidar pressupõe que o desenvolvimento da criança é:

- (A) Linear, dependente apenas da maturação biológica e do controle emocional.
- (B) Global, abarcando as dimensões afetiva, física, cognitiva e social em sua totalidade.
- (C) Reducionista, focado na aquisição de habilidades motoras e higiênicas básicas.
- (D) Compartimentado, priorizando a dimensão intelectual em detrimento da afetiva.
- (E) Espontâneo, dispensando a necessidade de intencionalidade educativa do professor.

QUESTÃO 38

A Brincadeira é reconhecida como o principal modo de a criança interagir e aprender na Educação Infantil. Para o desenvolvimento progressivo da linguagem oral, a brincadeira auxilia no processo de comunicação por propiciar a ampliação e o enriquecimento:

- (A) Da velocidade de raciocínio.
- (B) Da coordenação motora fina.
- (C) Do vocabulário e dos recursos de expressão.
- (D) Da organização cronológica do tempo.
- (E) Das estruturas gramaticais iniciais e de conversação.

QUESTÃO 39

Na Educação Infantil, o trabalho com múltiplas linguagens visa a expressão e a comunicação das crianças em diversos contextos. O Campo de Experiências que se concentra na experimentação de sons, cores, formas, gestos, danças e na utilização de materiais para criação artística (pintura, modelagem, etc.) é o de:

- (A) Traços, Sons, Cores e Formas.
- (B) O Eu, o Outro e o Nós.
- (C) Corpo, Gestos e Movimentos.
- (D) Escuta, Fala, Pensamento e Imaginação.
- (E) Espaços, Tempos, Quantidades, Relações e Transformações.

QUESTÃO 40

O desenvolvimento da linguagem escrita na Educação Infantil, apesar de não ser o foco da alfabetização formal (que se inicia no Ensino Fundamental), é incentivado por meio da imersão na cultura letrada. As experiências com a literatura infantil, contos e fábulas contribuem para o desenvolvimento do gosto pela leitura, do estímulo à imaginação e da:

- (A) Transcrição fonológica exata de palavras complexas e longas.
- (B) Redução do interesse por histórias orais e narrativas espontâneas.
- (C) Organização sistemática de textos expositivos e artigos científicos.
- (D) Memorização imediata de regras gramaticais e convenções ortográficas.
- (E) Ampliação do conhecimento de mundo e familiaridade com diferentes gêneros literários.

QUESTÃO 41

O planejamento e a organização na Educação Infantil pressupõem a impressão de intencionalidade educativa. Essa ação docente é essencialmente materializada pela organização de:

- (A) experiências de conhecimento sobre si, o outro e o mundo.
- (B) instrumentos avaliativos de classificação e seleção.
- (C) currículos lineares focados em objetivos finais.
- (D) rotinas restritas aos cuidados de higiene e alimentação.
- (E) sequências didáticas para a transição imediata ao Ensino Fundamental.

QUESTÃO 42

A Brincadeira é reconhecida como o eixo estruturante central da prática pedagógica na Educação Infantil, pois é o modo pelo qual as crianças se relacionam e constroem conhecimentos. A partir da interação e da brincadeira, o educador pode observar e apoiar o desenvolvimento do potencial criativo da criança, bem como sua:

- (A) Preparação cognitiva para as provas finais do Ensino Fundamental.
- (B) Mediação das frustrações e a regulação das emoções.
- (C) Aquisição das regras de sintaxe e morfologia da língua portuguesa.
- (D) Capacidade de realizar avaliações formais e classificatórias.
- (E) Subordinação total à rotina e aos comandos verbais do professor.

QUESTÃO 43

A Base Nacional Comum Curricular (BNCC) estabelece que o currículo da Educação Infantil se organiza em cinco estruturas essenciais para a aprendizagem e o desenvolvimento da criança. A organização curricular que acolhe as situações e as experiências concretas da vida cotidiana das crianças, entrelaçando-as aos conhecimentos do patrimônio cultural, é denominada:

- (A) Objetivos de Aprendizagem e Desenvolvimento.
- (B) Direitos de Aprendizagem e Desenvolvimento.
- (C) Campos de Experiências.
- (D) Etapas da Educação Básica.
- (E) Dimensões do Conhecimento.

QUESTÃO 44

O planejamento do trabalho pedagógico na Educação Infantil inclui a documentação da trajetória das crianças (portfólios, relatórios, etc.). O objetivo primordial desse registro e acompanhamento é:

- (A) Avaliar a prontidão para o Ensino Fundamental.
- (B) Reunir evidências para classificação de desempenho.
- (C) Monitorar o cumprimento estrito do cronograma.
- (D) Reorganizar espaços, tempos e situações de aprendizagem.
- (E) Substituir a avaliação diagnóstica inicial do professor.

QUESTÃO 45

Jean Piaget, ao estudar o desenvolvimento moral da criança, estabeleceu fases distintas com base na relação com as regras. A fase inicial, característica da criança pequena, na qual ela considera as regras como absolutas, imutáveis e impostas por uma autoridade superior (pais, adultos), sem a possibilidade de questionamento ou negociação, é denominada:

- (A) Moralidade Autônoma.
- (B) Moralidade Heterônoma.
- (C) Relação de Cooperação.
- (D) Anomia (Período Pré-Moral).
- (E) Moralidade Pós-Convencional.

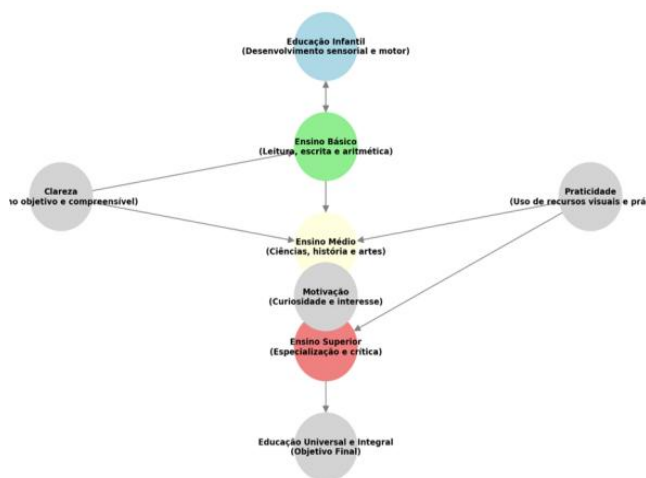
QUESTÃO 46

No processo de transição para a moralidade madura, a criança passa a valorizar a intenção do ato em detrimento da consequência ou do resultado material. Segundo Piaget, o fator essencial que impulsiona a superação da moralidade heterônoma e o surgimento da Moralidade Autônoma é a:

- (A) Interiorização de um código de punição e recompensa.
- (B) Aumento da capacidade de memorização das regras formais.
- (C) Aceitação da regra como algo externo e coercitivo.
- (D) Diminuição das interações sociais com o grupo de pares.
- (E) Relação de cooperação e o declínio do respeito unilateral.

QUESTÃO 47

Observe a imagem:



Fonte: Elaborado com base em Aranha (2006).

Em: <https://educapes.capes.gov.br/bitstream/capes/922116/2/Hist%C3%B3ria%20da%20Educa%C3%A7%C3%A3o.pdf>

A figura traz as Etapas do Processo Educativo Proposto por:

- (A) Johann Heinrich Pestalozzi.
- (B) Friedrich Froebel.
- (C) Jean-Jacques Rousseau.
- (D) Johann Friedrich Herbart.
- (E) João Amós Comenius.

QUESTÃO 48

O método pedagógico de Johann Heinrich Pestalozzi foi revolucionário ao buscar a educação integral e o desenvolvimento harmonioso das capacidades humanas. Seu princípio fundamental, que defendia que a verdadeira base do conhecimento é a observação e a experiência direta com os objetos do mundo, é conhecido como:

- (A) Ensino Programado.
- (B) Disciplina Positiva.
- (C) Intuição Metódica.
- (D) Aprendizagem por Descoberta.
- (E) Conhecimento Enciclopédico.

QUESTÃO 49

De acordo com Piaget, no estágio _____ as crianças desenvolvem a permanência do objeto, entendendo que um objeto continua a existir mesmo quando não pode ser visto. O comportamento reflexo, como a sucção, é aprimorado com o tempo.

Assinale a alternativa que preenche, corretamente, a lacuna:

- (A) sensório-motor.
- (B) pré-operacional.
- (C) pré-operatório.
- (D) das operações formais.
- (E) das operações concretas.

QUESTÃO 50

A ocorrência de engasgos com objetos ou alimentos em bebês (0 a 1 ano) é um risco iminente no ambiente da creche, exigindo intervenção imediata e eficaz. De acordo com os protocolos internacionais de desengasgo (manobra de Heimlich adaptada para lactentes), o procedimento a ser iniciado em um bebê consciente, que não consegue tossir ou chorar, é a aplicação imediata de:

- (A) Dez compressões abdominais fortes e rápidas, seguidas de manobra de varredura digital.
- (B) Cinco batidas fortes nas costas, seguidas por compressões torácicas no osso esterno.
- (C) Compressões abdominais (manobra de Heimlich clássica) na região acima do umbigo.
- (D) Batidas suaves nas costas, seguidas por respiração boca-a-boca contínua.
- (E) Manobra de flexão forçada, visando à tosse reflexa e forte do bebê.

