

EDITAL Nº 002/2025 DO CONCURSO  
PÚBLICO UNIFICADO PARA A CÂMARA  
MUNICIPAL DE CRAÍBAS (AL)  
CÂMARA MUNICIPAL DE CRAÍBAS (AL)

AUXILIAR DE SERVIÇOS GERAIS

MANHÃ AMPLIADA

Atenção: Fraudar ou tentar fraudar Concursos Públicos é Crime previsto no art. 311-A do Código Penal.

**ORIENTAÇÕES IMPORTANTES AO CANDIDATO:**

**1. Conferência de documentos:**

- ✓ Verifique seu nome, número do documento e número de inscrição em todos os materiais entregues.
- ✓ Confira o Caderno de Questões quanto a falhas de impressão ou numeração.

**2. Cumprimento das normas:**

- ✓ O descumprimento de qualquer regra constante no Edital, Caderno de Questões ou Folha de Respostas poderá acarretar a eliminação do candidato.

**3. Folha de Respostas:**

- ✓ É o único documento válido para avaliação.
- ✓ Preencha corretamente o campo da assinatura.
- ✓ Assinale apenas uma alternativa por item.
- ✓ Utilize apenas caneta esferográfica azul ou preta.
- ✓ Devolva a Folha de Respostas preenchida e assinada ao fiscal.

**4. Divulgação de provas e gabaritos:**

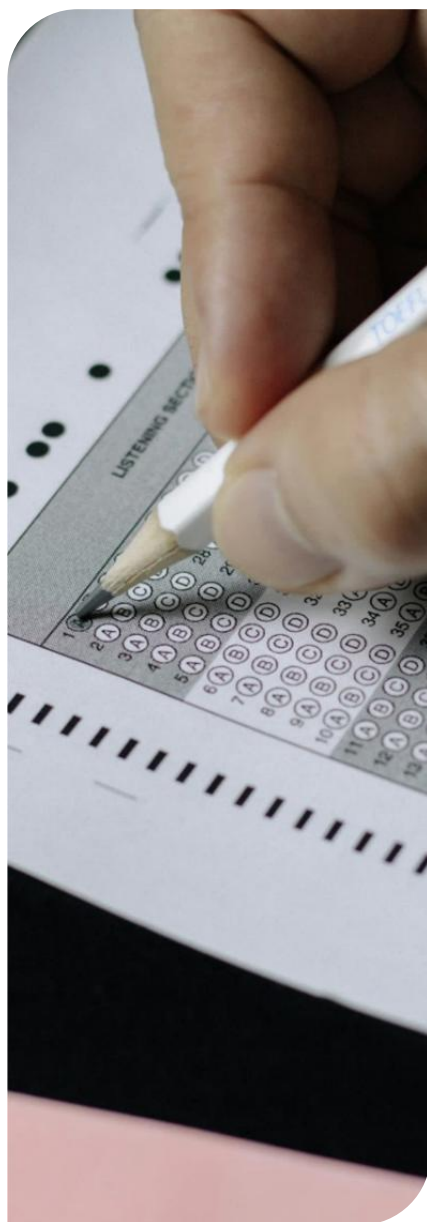
- ✓ Estarão disponíveis no site do Instituto IGEDUC ([www.igeduc.org.br](http://www.igeduc.org.br)), conforme o Edital.

**5. Condutas proibidas:**

- ✓ Manusear o Caderno de Questões antes do horário oficial.
- ✓ Comunicar-se com outros candidatos durante a prova.
- ✓ Usar aparelhos eletrônicos de qualquer tipo.
- ✓ Anotar o gabarito fora da Folha de Respostas.

**6. Exceto quando o enunciado da questão determinar o contrário, considere as seguintes regras:**

- ✓ As questões de Língua Portuguesa devem ser respondidas conforme a norma culta vigente à época da aplicação da prova; as de informática, com base na versão mais atualizada dos softwares mencionados na mesma data; e as de legislação, considerando a versão vigente e mais atual de cada lei.



# CONHECIMENTOS GERAIS

---

O texto seguinte servirá de base para responder às questões de 1 a 5.

## As três palavras que ajudam a impor limites no trabalho

Dizer não ao chefe pode parecer impossível. Em qualquer ambiente profissional, muitos preferem causar boa impressão a correr o risco de decepcionar. No entanto, a ambição pode se tornar um terreno escorregadio: quando menos se percebe, o trabalho já ultrapassou as fronteiras do expediente, invadiu a casa, ocupou fins de semana e reduziu o tempo dedicado à família e aos amigos. Especialistas apontam que aprender a impor limites é a forma mais eficaz de conter essa invasão.

Uma mudança simples no uso da linguagem pode reforçar esses limites, afirma Helen Tupper, consultora de carreira. Ela recomenda substituir 'eu não posso' por 'eu não quero'. Para Tupper, a primeira expressão abre espaço para negociação — as pessoas tentam convencer o interlocutor de que ele, na verdade, consegue realizar a tarefa. Já eu não quero produz um efeito mais definitivo e difícil de contestar. Em situações práticas, sugerem-se afirmações como não participo de reuniões após as dezessete horas de quarta-feira, porque busco meus filhos nesse horário.

A modelo e chef de TV Lorraine Pascale relata que a dificuldade de impor limites contribuiu para seu esgotamento. Além da carreira televisiva, abriu uma confeitaria, publicou livros de receitas e conciliou tudo isso com a criação de sua filha. Afirma que não era boa em dizer não e que o perfeccionismo — como a necessidade de aprovar pessoalmente cada receita — agravava o problema. O burnout manifestou-se física e mentalmente, com reações como evitar o contato com bolos, sensação de aperto no peito, autocrítica intensa, culpa e exaustão. Sua experiência evidencia que o esgotamento pode atingir qualquer pessoa, em qualquer nível, ainda que estatísticas indiquem maior incidência entre mulheres, em parte devido às responsabilidades familiares adicionais.

A autora Claire Ashley, após vivenciar o problema, observa que manter um horário rígido para encerrar o expediente ajuda o cérebro a completar o ciclo do estresse e aproveitar o descanso. Contudo, a solução real envolve ajustar metas à capacidade atual, avaliando se os objetivos são razoáveis diante dos recursos emocionais e mentais do momento. No caso de Pascale, isso significou afastar-se da cozinha, iniciar terapia e compreender que elementos tóxicos de sua necessidade de impressionar

tinham raízes na infância em lares adotivos. Depois disso, passou a estudar psicologia e afirma ter retornado à cozinha de forma mais intencional.

Embora estresse e longas jornadas façam parte da vida profissional, estatísticas apontam aumento no número de trabalhadores à beira do limite. Pesquisas indicam que nove em cada dez profissionais experimentaram níveis altos ou extremos de pressão no último ano. Em 2023, mais de quatrocentas pessoas foram afastadas por burnout no Brasil, maior número da década, segundo dados do INSS. O salto — de mais de cento e setenta casos em 2019 para mais de quatrocentos em 2023 — reflete, em parte, os impactos da pandemia. Sentir-se estressado ou esgotado não equivale ao diagnóstico clínico da síndrome, que exige a presença simultânea de exaustão, distanciamento e queda de desempenho, embora sintomas isolados possam sinalizar risco.

Tupper destaca a importância de reconhecer sucessos e evitar comparações, atitude que ajuda cada um a correr a própria corrida. No entanto, nem todos conseguem impor limites facilmente, especialmente em ambientes corporativos hierarquizados. O psiquiatra Richard Duggins afirma que muitos pacientes sentem não ter margem para se posicionar. Ele os incentiva a conversar com seus superiores, pois a maioria dos empregadores, mesmo os mais rígidos, tende a escutar e a fazer ajustes ao entender que prevenir o burnout beneficia a todos. Segundo Duggins, solicitar apoio, negociar carga de trabalho ou buscar maior flexibilidade pode ajudar; caso o ambiente não ofereça mudanças, o trabalhador precisa, então, tomar medidas para se proteger.

Valorizar as diferentes fases da vida também é essencial. É legítimo reconhecer que alguém que trabalha meio período ou possui responsabilidades familiares talvez não consiga acompanhar o ritmo de um colega mais jovem. Como resume Pascale: ser ambicioso é positivo e até bonito, mas é preciso aprender a dizer não com mais frequência.

<https://www.bbc.com/portuguese/articles/cz94gpqvvg2o>.adaptado.

## **Questão 01**

A experiência de conciliar trabalho, expectativas pessoais e cuidados com a saúde emocional aparece, no texto-base, como desafio recorrente na vida profissional contemporânea.

De acordo com o texto-base, analise as afirmações a seguir e assinale a

alternativa CORRETA.

- (A) A experiência narrada sobre Pascale reforça que o burnout decorre unicamente de falhas individuais de organização e que fatores emocionais ou históricos não interferem no desenvolvimento da síndrome.
- (B) O relato de Pascale exemplifica como o acúmulo de funções, aliado ao perfeccionismo e à dificuldade de impor limites, desencadeia esgotamento físico-emocional; revela que o burnout pode atingir pessoas em diferentes contextos.
- (C) O caso de Pascale demonstra que o burnout ocorre apenas em ambientes corporativos altamente competitivos, excluindo profissões relacionadas à mídia, à gastronomia ou ao empreendedorismo.
- (D) A descrição dos sintomas apresentados por Pascale evidencia que manifestações físicas não fazem parte do burnout, que é caracterizado exclusivamente por aspectos psicológicos e comportamentais.

## Questão 02

A forma como as pessoas escolhem as palavras ao se comunicar pode influenciar a maneira como elas se posicionam no trabalho e conseguem proteger seu tempo pessoal.

De acordo com o texto-base, analise as afirmações a seguir e assinale a alternativa CORRETA.

- (A) Substituir a expressão "eu não posso" por "eu não quero" reforça a imposição de limites, porque reduz a abertura para negociação e torna mais claro que a pessoa está decidindo não assumir determinada tarefa naquele momento.
- (B) O uso de frases como "não participo de reuniões após as dezessete horas de quarta-feira, porque busco meus filhos nesse horário" é apresentado como exemplo de comunicação inadequada, por misturar vida pessoal com justificativas profissionais.
- (C) A expressão "eu não posso" é apresentada como a melhor forma de impor limites, pois transmite firmeza para encerrar a conversa e impedir tentativas de convencimento por parte de chefes e colegas, garantindo maior controle sobre a rotina profissional.

- (D) A escolha entre dizer "eu não posso" ou "eu não quero" é tratada como detalhe sem importância, pois o texto afirma que, em ambos os casos, o resultado é igual e não interfere na forma como o trabalhador organiza seu tempo.

### **Questão 03**

A discussão sobre esgotamento profissional no texto-base evidencia que enfrentar o burnout depende tanto de atitudes individuais quanto de condições institucionais que permitam ajustes e acolhimento.

De acordo com o texto-base, analise as afirmações a seguir e assinale a alternativa CORRETA.

- (A) A ideia de buscar flexibilidade ou apoio institucional é apresentada como estratégia inadequada, pois o texto considera que a gestão do burnout é responsabilidade exclusiva do trabalhador.
- (B) A conversa com superiores pode favorecer ajustes na rotina de trabalho, pois muitos empregadores tendem a considerar que prevenir o burnout beneficia a equipe e a própria organização.
- (C) A incapacidade de impor limites é retratada como traço imutável da personalidade, que não se altera nem com terapia, mudanças de rotina ou autoconhecimento.
- (D) O texto sustenta que trabalhadores não devem mencionar suas necessidades, já que chefes raramente fazem mudanças e tais tentativas acabam agravando conflitos internos.

### **Questão 04**

A relação entre vida profissional e bem-estar aparece, em diversos relatos contemporâneos, marcada pela dificuldade de estabelecer limites entre rotina de trabalho e tempo pessoal.

De acordo com o texto-base, analise as afirmações a seguir e assinale a alternativa CORRETA.

- (A) O burnout resulta da falta de força de vontade individual, desconsiderando fatores emocionais, condições de trabalho e a necessidade de apoio institucional e pessoal para prevenir o esgotamento.

- (B) Impor limites é simples para qualquer profissional, já que ambientes hierarquizados sempre facilitam os diálogos necessários e reduzem conflitos relacionados à carga de trabalho.
- (C) Impor limites ajuda a evitar que o trabalho ultrapasse o espaço pessoal, articulando orientações de especialistas, experiências individuais e dados sobre burnout para evidenciar os riscos dessa invasão.
- (D) O burnout é restrito a mulheres e inexistente entre homens, sendo determinado exclusivamente pelo fator gênero, o que reforçaria uma explicação limitada e incompatível com a complexidade apresentada no texto.

## Questão 05

A relação entre limites profissionais, saúde mental e condições de trabalho aparece no texto-base como elemento central para compreender os fatores que contribuem para o esgotamento.

De acordo com o texto-base, analise as afirmações a seguir e assinale a alternativa CORRETA.

- (A) O texto destaca que metas devem ser ajustadas à capacidade emocional e mental do momento, indicando que avaliar limites pessoais é parte essencial da prevenção do esgotamento.
- (B) A experiência de Pascale demonstra que elementos pessoais nunca influenciam o burnout, que é descrito exclusivamente como resultado de fatores externos ligados ao ambiente de trabalho e às exigências profissionais.
- (C) O texto afirma que manter um horário rígido de encerramento do expediente é suficiente para eliminar o estresse acumulado, dispensando outras estratégias de cuidado emocional e de reorganização da rotina profissional.
- (D) O texto sustenta que, após vivenciar burnout, o trabalhador deve abandonar definitivamente qualquer atividade ligada à área em que atuava, para impedir recaídas e afastar riscos futuros.

## Questão 06

No planejamento anual de eventos, a equipe cerimonial analisou as regras regimentais sobre sessões solenes. Durante reunião interna, surgiu dúvida

sobre as características dessas sessões e suas finalidades. Considerando exclusivamente os arts. 136 a 140 do Regimento Interno da Câmara Municipal de Craíbas, assinale a alternativa CORRETA.

- (A) As sessões solenes são reservadas à votação de projetos de lei de alta relevância, devendo ocorrer exclusivamente no plenário.
- (B) As sessões solenes destinam-se a comemorações e homenagens, podendo ocorrer fora da sede da Câmara e não possuem caráter deliberativo.
- (C) As sessões solenes destinam-se à realização de audiências públicas obrigatórias e possuem caráter deliberativo.
- (D) As sessões solenes possuem as mesmas regras das sessões ordinárias quanto à presença, votação e deliberação.

## Questão 07

Em uma manhã de quarta-feira, a servidora Ana foi orientada a preparar um relatório explicando ao público visitante como funciona a Câmara Municipal de Craíbas. Durante a visita guiada, alguns cidadãos perguntaram qual é a principal função da Casa Legislativa e de que forma os vereadores representam os interesses do município. Além disso, houve dúvida sobre a função da Mesa Diretora e o papel do corpo técnico no apoio às atividades parlamentares. Considerando essas informações, assinale a alternativa CORRETA sobre as funções institucionais da Câmara.

- (A) A Câmara Municipal exerce função exclusivamente administrativa, responsabilizando-se apenas pela manutenção de sua estrutura e gestão interna, sem participar da elaboração legislativa.
- (B) A Câmara Municipal não possui função de assessoramento e não realiza fiscalização dos atos do Executivo, cabendo tais atividades exclusivamente ao Tribunal de Contas do Estado.
- (C) A Câmara Municipal tem como funções legislar, fiscalizar e assessorar o Executivo, sendo composta por vereadores que representam a vontade política dos cidadãos e contam com suporte técnico especializado para o desempenho das atividades.
- (D) A Câmara Municipal atua apenas como órgão consultivo do Executivo, não possuindo competência legislativa própria, cabendo aos vereadores apenas fiscalizar a execução orçamentária.

## Questão 08

O servidor Henrique, recém-empossado, foi orientado pela chefia a revisar as normas fundamentais do Regimento Interno da Câmara Municipal de Craíbas. Ao analisar os artigos iniciais, percebeu que o texto regulamenta a estrutura do Poder Legislativo, especificando sua composição, funções institucionais e regras sobre legislatura e sessões ordinárias. Durante um treinamento interno, Henrique foi questionado sobre os elementos básicos definidos nesses dispositivos. Com base exclusivamente no Regimento Interno da Câmara Municipal de Craíbas (arts. 1º a 5º), assinale a alternativa CORRETA.

- (A) O Regimento dispõe que a Câmara possui funções exclusivamente de assessoramento e julgamento político administrativo, não lhe atribuindo competência legislativa própria nem responsabilidades administrativas internas.
- (B) O Regimento determina que o período de sessões ordinárias é contínuo durante todo o ano legislativo, sem previsão de recesso parlamentar, não havendo distinção formal entre funções administrativas, legislativas ou fiscalizadoras no âmbito da Casa.
- (C) O Regimento estabelece que a Câmara pode funcionar com qualquer número de vereadores em exercício, não define de forma expressa funções institucionais específicas e admite a realização de sessões ordinárias em qualquer local do município, independentemente de autorização prévia.
- (D) O Regimento estabelece que a Câmara é composta por 11 vereadores, define suas funções legislativas, fiscalizadoras e administrativas, fixa o período de funcionamento e determina que as sessões ocorrem na sede oficial, salvo exceções previstas.

## Questão 09

Durante simulação de sessão legislativa, a presidente da Mesa solicitou aos servidores que corrigissem algumas interpretações sobre o art. 130 do Regimento Interno, que trata das regras referentes ao comparecimento dos vereadores. Com base exclusivamente no referido artigo, classifique as afirmações a seguir como VERDADEIRAS (V) ou FALSAS (F):

- () O vereador somente será considerado presente se permanecer no Plenário durante toda a sessão.

(\_\_\_) A assinatura no livro de presença deve ocorrer antes do início da Ordem do Dia.

(\_\_\_) A participação nas votações é requisito para caracterizar presença.

Assinale a alternativa que apresenta a sequência CORRETA dos itens acima, de cima para baixo:

(A) V, V, F.

(B) V, F, V.

(C) F, F, V.

(D) F, V, V.

## Questão 10

Em uma oficina pedagógica sobre símbolos municipais, o servidor Marcos precisou explicar aos estudantes o significado do Hino de Craíbas. Durante a apresentação, ele destacou que o hino expressa valores relacionados à origem do município, ao orgulho local e à relação histórica com os primeiros proprietários das terras. Após ler alguns trechos oficiais disponíveis no portal institucional, Marcos pediu aos participantes que identificassem o propósito fundamental do hino no fortalecimento da identidade municipal. Com base nessas informações, assinale a alternativa CORRETA.

(A) O Hino de Craíbas narra exclusivamente fatos políticos e administrativos ocorridos após a criação do município, restringindo-se à descrição de eventos governamentais, sem qualquer referência à cultura, à história local ou aos elementos naturais da região.

(B) O Hino de Craíbas constitui um documento de natureza normativa da Câmara Municipal, sendo utilizado exclusivamente em sessões solenes para fins protocolares e como instrumento formal de apoio à votação de projetos e matérias legislativas.

(C) O Hino de Craíbas possui caráter administrativo e funcional, sendo utilizado principalmente como orientação simbólica para o funcionamento interno da Casa Legislativa e para a organização das atividades institucionais da Câmara.

(D) O Hino de Craíbas representa um tributo às raízes históricas e culturais do município, exaltando seu povo, sua terra e elementos simbólicos que reforçam o sentimento de pertencimento.

## Questão 11

Durante a organização do calendário legislativo, a equipe administrativa precisou orientar novos estagiários sobre o funcionamento das sessões ordinárias. Para verificar a compreensão das regras regimentais, o coordenador apresentou as seguintes afirmativas.

I. As sessões ordinárias ocorrem semanalmente, em dia e horário definidos pela Câmara.

II. A convocação de sessão ordinária não depende de publicação prévia, pois integra o calendário regular da Casa.

III. Sessões ordinárias possuem Ordem do Dia destinada à discussão e votação de proposições.

Com base exclusivamente nos arts. 123 a 127 do Regimento Interno da Câmara Municipal de Craíbas, assinale a alternativa CORRETA.

- (A) Apenas as afirmativas I e II estão corretas.
- (B) As afirmativas I e III estão corretas.
- (C) Apenas a afirmativa I está correta.
- (D) Apenas as afirmativas II e III estão corretas.

## Questão 12

Em capacitação sobre o Poder Legislativo, a servidora Juliana analisou os arts. 14 e 15 da Lei Orgânica Municipal, que tratam da organização da Câmara, da duração da legislatura e do número de vereadores permitido conforme a população. Para avaliar sua compreensão, a instrutora solicitou que identificasse a regra fundamental prevista nesses dispositivos. Com base exclusivamente nos arts. 14 e 15 da Lei Orgânica Municipal de Craíbas (sem considerar jurisprudência ou doutrina), assinale a alternativa CORRETA.

- (A) A legislatura municipal possui duração de dois anos, cabendo ao Prefeito Municipal fixar, de forma discricionária, o número de vereadores que comporão a Câmara em cada mandato legislativo.
- (B) A Câmara exerce o Poder Legislativo municipal, com legislatura de quatro anos, sendo composta por vereadores eleitos, cujo número é definido conforme critérios estabelecidos no próprio texto da Lei Orgânica.

- (C) O número de vereadores que compõem a Câmara Municipal é sempre fixo em nove membros, independentemente do crescimento populacional, da legislação vigente ou das disposições expressas na Lei Orgânica do Município.
- (D) A Câmara Municipal pode exercer funções judiciais e administrativas, acumulando competências próprias do Poder Judiciário, bem como definir livremente o número de vereadores, sem observância de qualquer critério previsto em norma legal.

### **Questão 13**

Durante capacitação de novos servidores, a chefe da Divisão Legislativa solicitou que o grupo analisasse as disposições iniciais da Lei Orgânica Municipal, que tratam da natureza jurídica do município, seus símbolos e bens públicos. Um dos participantes perguntou como os dispositivos definem a autonomia municipal e a organização administrativa. Com base exclusivamente nos arts. 1º a 4º da Lei Orgânica Municipal de Craíbas (sem considerar jurisprudência ou doutrina), assinale a alternativa CORRETA.

- (A) A Lei Orgânica estabelece que o Município é pessoa jurídica de direito público interno, dotada de autonomia política, administrativa e financeira, possuindo símbolos próprios e bens que lhe pertencem a qualquer título.
- (B) A Lei Orgânica limita a autonomia municipal exclusivamente aos aspectos políticos, afastando qualquer previsão relacionada à autonomia administrativa e financeira ou à titularidade de bens próprios do Município.
- (C) A Lei Orgânica caracteriza o Município como entidade de direito privado, com autonomia restrita apenas à organização política, permanecendo dependente do Estado para a administração de seus bens, serviços e receitas financeiras.
- (D) A Lei Orgânica determina que apenas o brasão é considerado símbolo municipal, prevendo que a bandeira e o hino sejam instituídos posteriormente por meio de legislação ordinária específica, sem menção direta nos dispositivos iniciais.

### **Questão 14**

Durante treinamento sobre procedimentos legislativos, foi solicitado aos

participantes que associassem corretamente cada situação (Coluna I) à regra correspondente sobre convocação extraordinária (Coluna II), conforme exclusivamente os arts. 140 e 141 do Regimento Interno da Câmara Municipal de Craíbas. Associe:

Coluna I

1. Convocação pelo Presidente da Câmara.
2. Convocação pelo Prefeito Municipal.
3. Limitação de matérias a serem apreciadas.

Coluna II

(\_\_\_) Ocorre quando há necessidade de tratar assuntos urgentes relacionados ao interesse público relevante.

(\_\_\_) Restringe a deliberação apenas aos temas constantes do ato convocatório.

(\_\_\_) Pode ocorrer para fins de posse ou outras situações regimentais específicas.

Assinale a alternativa que contém a associação CORRETA dos itens acima, de cima para baixo:

- (A) 2, 3, 1.
- (B) 1, 3, 2.
- (C) 1, 3, 1.
- (D) 2, 2, 1.

## Questão 15

Durante visita escolar à Câmara Municipal, o professor Renato solicitou aos alunos que observassem o painel histórico exposto no corredor principal. O grupo encontrou informações sobre os fatos marcantes que compõem a identidade cultural e institucional do município, incluindo acontecimentos, tradições e evolução política local. Ao final da visita, o professor pediu que identificassem o objetivo da seção denominada "Histórias", disponível no portal oficial da Câmara, para explicar aos demais alunos a importância desse acervo. Com base nas informações apresentadas, assinale a alternativa CORRETA.

- (A) A seção "Histórias" dedica-se exclusivamente à divulgação de dados funcionais e biografias dos vereadores em exercício, priorizando informações administrativas atuais, sem abordar aspectos históricos, culturais ou institucionais relacionados à formação do município.
- (B) A seção "Histórias" tem o objetivo de preservar e divulgar a memória política, cultural e social de Craíbas, apresentando fatos relevantes que contribuíram para a formação da identidade do município e de sua Câmara.
- (C) A seção "Histórias" apresenta apenas registros administrativos internos da Câmara, como atas de sessões, relatórios técnicos e documentos formais, não incluindo conteúdos voltados à memória cultural, às tradições locais ou à contextualização histórica do município.
- (D) A seção "Histórias" foi criada com a finalidade de substituir normas legais e documentos oficiais da Câmara Municipal, servindo como referência normativa para decisões legislativas e procedimentos administrativos adotados pela Casa.

## CONHECIMENTOS ESPECÍFICOS

---

O texto seguinte servirá de base para responder às questões de 16 a 17.

Observe a imagem:



[https://support.hp.com/lv-en/document/ish\\_1677107-1501209-16](https://support.hp.com/lv-en/document/ish_1677107-1501209-16)

## Questão 16

De acordo com a figura, o papel principal de uma impressora é:

- (A) Armazenar arquivos como se fosse um pendrive, guardando dados de uso do computador.
- (B) Funcionar como monitor, exibindo imagens na tela para que o usuário visualize o conteúdo.
- (C) Imprimir no papel o resultado de um trabalho desenvolvido no computador como relatórios.
- (D) Servir como alto-falante, reproduzindo sons do computador enquanto os documentos são criados.

## Questão 17

A imagem mostra uma pessoa acionando um comando em uma impressora. Esse procedimento deve ser utilizado sempre que for necessário iniciar ou encerrar o funcionamento do equipamento. Nesse caso, o procedimento correto é:

- (A) Abrir a tampa e retirar os cartuchos para que o equipamento seja desligado.
- (B) Remover o cabo de energia para interromper o funcionamento rapidamente.
- (C) Utilizar o botão próprio para ligar e desligar, localizado no painel da impressora.
- (D) Desconectar o cabo USB que liga a impressora ao computador para que ela pare.

**O texto seguinte servirá de base para responder às questões de 18 a 20.**

Observe a figura:



Segurança do paciente em serviços de saúde. Limpeza e desinfecção de superfícies. Agência Nacional de Vigilância Sanitária - ANVISA. Brasília, 2010.

## Questão 18

O trabalhador na imagem está operando uma máquina de limpeza de piso, utilizando produto líquido e sinalização de área úmida. Esse procedimento caracteriza-se **CORRETAMENTE** como um tipo de limpeza:

- (A) Manual, porque o operador está empurrando a máquina com as mãos.
- (B) Úmida, pois utiliza solução de limpeza e exige sinalização de piso molhado.
- (C) Seca, já que em ambientes internos não se realiza limpeza com água.
- (D) A seco, pois o equipamento impede o contato do piso com líquidos.

## Questão 19

Os Equipamentos de Proteção Individual (EPI) são essenciais para manter a integridade física do funcionário durante a realização de suas atividades laborais, sendo assim, na imagem é possível observar a utilização de alguns deles, quais? Assinale a opção CORRETA.

- (A) Óculos de proteção, luvas, botas e avental.
- (B) Luvas e botas, apenas.
- (C) Óculos de proteção, luvas e botas, apenas.
- (D) Luvas, botas e avental, apenas.

## Questão 20

Existe uma placa que indica que o piso está molhado. Essa sinalização é considerada um equipamento de segurança? Assinale a opção CORRETA.

- (A) Não, não é um equipamento de proteção.
- (B) Sim, um equipamento de proteção coletiva.
- (C) Sim, porém só protege quem estiver usando equipamento de proteção individual (EPI).
- (D) Sim, um equipamento de proteção individual.

## Questão 21

No preparo e cocção de alimentos em cozinhas institucionais, alguns cuidados são essenciais para garantir a segurança alimentar e evitar contaminações. Considerando boas práticas nessa etapa, assinale a alternativa CORRETA.

- (A) É recomendado utilizar os mesmos utensílios para alimentos crus e prontos, desde que sejam lavados ao final do dia.
- (B) Evitar preparar alimentos na véspera, salvo em situações extremamente necessárias e devidamente justificadas.
- (C) Os alimentos assados ou cozidos devem permanecer com o centro "mal passado", para manter a textura e o sabor.
- (D) As sobras de alimentos podem ser armazenadas sem identificação, desde que estejam em recipientes fechados e refrigerados.

## Questão 22

Durante a preparação e manipulação de alimentos em cozinhas institucionais, algumas práticas são fundamentais para evitar contaminações e garantir a segurança sanitária dos produtos. Nesse contexto, assinale o procedimento CORRETO.

- (A) Abrir todas as embalagens de alimentos ao chegar no setor de preparo, mesmo que não sejam utilizadas imediatamente.
- (B) Lavar com água corrente embalagens impermeáveis, como latas e sachês, antes de abrir, para evitar contaminação do alimento.
- (C) Manipular alimentos diretamente sobre bancadas de alvenaria, pois dispensa o uso de superfícies específicas como tábuas.
- (D) Utilizar tábuas e colheres de madeira, pois esse material evita absorção de resíduos e reduz riscos de contaminação.

## Questão 23

Acerca da limpeza dos banheiros, avalie as afirmações abaixo e julgue os itens a seguir como Verdadeiros (V) ou Falsos (F):

- A pia deve ser lavada, incluindo o rejunte, utilizando produtos adequados, e deve ser enxaguada e seca ao final.
- O piso do boxe deve ser lavado com produto diluído conforme orientação e esfregado com vassoura antes de enxaguar e secar.
- A lixeira do banheiro deve ser apenas esvaziada, não havendo necessidade de ser lavada durante a limpeza completa.

Assinale a alternativa que apresenta a sequência CORRETA dos itens acima, de cima para baixo:

- (A) V, V, F.
- (B) F, F, V.
- (C) V, F, V.
- (D) F, V, V.

## Questão 24

Considerando os procedimentos de limpeza de paredes em ambientes internos, analise as afirmativas:

- I. Ao fazer a limpeza da parede, deve-se retirar o pó com pano úmido

preso a um rodo, realizando movimentos de cima para baixo.

II. No caso de manchas, pode-se utilizar escova macia com solução de limpeza apenas no local, evitando fricção excessiva e sem encharcar a superfície.

Com base na análise dos itens, é possível AFIRMAR que:

- (A) Estão incorretos I e II.
- (B) Está correto apenas II.
- (C) Está correto apenas I.
- (D) Estão corretos I e II.

## Questão 25

No que se refere ao seu conhecimento acerca das noções de ética no serviço no público, este requer atuação profissional comprometida com os interesses coletivos, uma vez que o Estado convoca servidores para exercerem funções voltadas ao bem comum. Considerando essa perspectiva, CORRETAMENTE, espera-se dos ocupantes de cargos públicos:

- (A) Compromisso eventual com o serviço, apenas em atividades de caráter temporário.
- (B) Prioridade às demandas individuais do servidor, antes das necessidades da população.
- (C) Dedicção profissional limitada, atuando apenas quando houver benefício pessoal.
- (D) Concentração no trabalho, dedicação e competência para servir à comunidade.

## Questão 26

A limpeza de computadores e equipamentos eletrônicos pode ser realizada com álcool isopropílico a 70%. A forma CORRETA de aplicação desse produto é:

- (A) Aplicar o produto em um pano macio e, somente depois, passar sobre o equipamento.
- (B) Utilizar papel áspero para esfregar, removendo toda a sujeira pela fricção.

- (C) Molhar as entradas USB e de fone para alcançar áreas internas que acumulam poeira.
- (D) Jogar o produto diretamente sobre o equipamento e espalhá-lo com as mãos.

## Questão 27

Avalie as afirmações a seguir sobre o procedimento correto de limpeza de carpetes e registre V, para verdadeiro, e F, para falso:

O aspirador de pó deve ser passado lentamente e no sentido das fibras para remover melhor a sujeira.

Usar vassoura pode espalhar poeira no ambiente e danificar as fibras do carpete.

A vassoura é indicada para remover sujeiras profundas acumuladas no carpete.

Assinale a alternativa que apresenta a sequência CORRETA dos itens acima, de cima para baixo:

(A) V, F, F.

(B) V, F, V.

(C) V, V, F.

(D) F, V, V.

## Questão 28

Sobre o transporte de resíduos, julgue os itens como Verdadeiro (V) ou Falso (F):

Os resíduos recolhidos devem ser transportados em carros próprios, sempre com a tampa fechada.

Durante o transporte, não há problema se os sacos encostarem no corpo do profissional, desde que estejam amarrados.

Sacos de resíduos não podem ser arrastados.

Assinale a alternativa que apresenta a sequência CORRETA dos itens acima, de cima para baixo:

(A) V, V, F.

(B) F, F, V.

(C) F, V, V.

(D) V, F, V.

## Questão 29

Sobre a higienização correta das paredes da cozinha na altura das bancadas, é CORRETO afirmar que:

- (A) Deve-se lavar as paredes apenas até o meio, evitando atingir o teto para não acumular umidade.
- (B) Após a lavagem, deve-se finalizar com pano umedecido em solução clorada, observando a diluição indicada no rótulo.
- (C) Para desinfetar adequadamente, basta aplicar água sem detergente e enxaguar logo em seguida.
- (D) Deve-se passar somente um pano seco nas paredes para evitar resíduos de solução clorada.

## Questão 30

Sobre os cuidados na limpeza de computadores e outros equipamentos eletrônicos, julgue os itens abaixo como Verdadeiros (V) ou Falsos (F):

- (\_\_\_) Deve-se colocar partes plásticas dos aparelhos de molho em água clorada por 10 minutos para facilitar a limpeza.
- (\_\_\_) Objetos como hastes ou pontas metálicas podem ser introduzidos nas entradas de fone, USB ou outras aberturas para remover a sujeira.
- (\_\_\_) A higienização dos equipamentos deve ser feita somente com o aparelho desligado.

Assinale a alternativa que apresenta a sequência CORRETA dos itens acima, de cima para baixo:

- (A) V, F, V.
- (B) F, V, F.
- (C) V, V, F.
- (D) F, F, V.

## Questão 31

O profissionalismo no serviço público vai além da execução técnica das tarefas. Ele implica conduta ética, respeito às normas institucionais e convivência responsável com colegas e gestores. Nessa perspectiva, uma postura profissional CORRETA deve incluir, entre outras qualidades:

- (A) Executar as atividades apenas quando houver cobrança direta de chefias ou supervisores.
- (B) Priorizar amizades e relações pessoais na distribuição de tarefas e responsabilidades.
- (C) Imparcialidade nas decisões, objetividade nas tarefas e busca por excelência no trabalho.
- (D) Desconsiderar normas internas quando elas dificultarem interesses individuais ou de grupos específicos.

### **Questão 32**

A organização das rotinas de limpeza pode ser realizada pelo Auxiliar de Serviços Gerais com apoio de documentos que orientam tarefas e periodicidade. Entre os documentos utilizados nesse planejamento, incluem-se, EXCETO:

- (A) Cronograma.
- (B) Histórico.
- (C) Check-list.
- (D) Lista de atividades.

### **Questão 33**

Para realizar corretamente a limpeza de pias, cubas e bancadas, é necessário seguir uma sequência lógica de ações. Ordene os passos apresentados a seguir de acordo com a ordem correta de execução:

1. Não esquecer a limpeza dos encanamentos e parte inferior das pias.
2. Deixar o produto agir.
3. Borrifar o detergente na bancada, torneiras, cubas e registros.
4. Enxaguar com água.
5. Esfregar com esponja não abrasiva.
6. Secar com pano de limpeza.

Assinale a alternativa que apresenta a sequência CORRETA.

- (A) 3, 2, 5, 4, 6, 1.
- (B) 5, 1, 2, 3, 4, 6.
- (C) 5, 2, 1, 4, 3, 6.

(D) 2, 5, 1, 3, 4, 6.

### Questão 34

Observe a imagem:



Fonte: Roberto Santiago et al. Habilidades específicas do copeiro(a). Instituto Arlindo Gusmão de Fontes. PAE – Programa de Apoio à Empregabilidade.

Fátima é Auxiliar de Serviços Gerais e está realizando a varrição do piso utilizando um equipamento essencial para essa atividade. O utensílio CORRETAMENTE utilizado por ela é a(o):

- (A) Conjunto mop.
- (B) Pano.
- (C) Vassoura.
- (D) Rodo.

### Questão 35

Em sanitários e vestiários, o profissional responsável pela limpeza deve estar atento ao abastecimento de papel toalha, papel higiênico e sabonete líquido. Para organizar esse processo, recomenda-se manter produtos sobressalentes no próprio sanitário, permitindo reposição rápida. Considerando sanitários com diferentes níveis de uso, assinale o procedimento CORRETO.

- (A) Em sanitários de alta circulação, basta manter um rolo de cada produto, pois a troca pode ser feita somente quando acabar totalmente.
- (B) Em sanitários de baixa circulação, deve-se manter apenas o papel higiênico sobressalente, pois o papel toalha é de uso opcional.
- (C) Em sanitários de baixa circulação, não é necessário manter produtos adicionais, pois o consumo é reduzido e o reabastecimento pode ocorrer apenas no final do dia.
- (D) Em sanitários de alta circulação, recomenda-se manter no mínimo dois rolos sobressalentes de papel toalha e dois de papel higiênico, para reposição imediata.

### **Questão 36**

As cortinas são superfícies que podem acumular sujeira e poeira, sendo, portanto, itens que requerem cuidados específicos. Para facilitar sua manutenção e aumentar a segurança do ambiente, algumas características são recomendadas. Considerando essas características, avalie as afirmativas:

- I. Ser de cor escura para evitar que a sujeira seja vista.
- II. Ser lavável para facilitar a higienização.
- III. Nunca ser anti-chamas, contribuindo para a segurança do local.

É CORRETO o que se afirma em:

- (A) II e III apenas.
- (B) II apenas.
- (C) I, II e III.
- (D) I e II apenas.

### **Questão 37**

O recolhimento de sacos de resíduos deve ser realizado CORRETAMENTE:

- (A) Apenas quando os recipientes estiverem totalmente cheios, evitando deslocamentos desnecessários.
- (B) Ao atingir cerca de 80% da capacidade ou quando necessário, evitando transbordamento.

- (C) Somente no fim do expediente, independentemente do volume de resíduos acumulados.
- (D) Somente se os resíduos apresentarem mau cheiro ou risco de contaminação visível.

### Questão 38

A organização das rotinas de limpeza em ambientes institucionais pode seguir diferentes critérios de planejamento. Um desses critérios pode ser definido com base no tempo, considerando a frequência com que cada atividade deve ser realizada. Nesse caso, a rotina pode ser classificada **CORRETAMENTE** como:

- (A) Baseada no nível de sujeira: sujeira visível, sujeira pouco visível.
- (B) Baseada no tempo: diária, semanal, quinzenal.
- (C) Baseada na cor do ambiente, priorizando áreas claras antes das áreas escuras.
- (D) Baseada apenas na disponibilidade do funcionário, sem seguir periodicidade definida.

### Questão 39

Observe a imagem:



Fonte: Roberto Santiago et al. Habilidades específicas do copeiro(a). Instituto Arlindo Gusmão de Fontes. PAE – Programa de Apoio à Empregabilidade.

Diante do exposto, identifique a alternativa que descreva **CORRETAMENTE** a ação observada na imagem.

- (A) Caminhar pelo ambiente sem nenhuma tarefa específica, apenas circulando para supervisionar o espaço.
- (B) Levar os utensílios para serem descartados no lixo por já terem sido usados e não poderem ser reaproveitados.
- (C) Servir alimentos aos clientes, distribuindo pratos e copos novos nas mesas que ainda não foram atendidas.
- (D) Recolher os utensílios, como pratos e copos usados para levá-los à cozinha e higienizá-los corretamente.

## Questão 40

A manutenção adequada das áreas externas contribui para a conservação do ambiente, prevenção de pragas e melhoria da segurança e da estética do espaço público. Sobre a limpeza e manutenção semanal de áreas externas, julgue os itens a seguir como Verdadeiros (V) ou Falsos (F):

(\_\_\_) A retirada de folhas, galhos secos, flores caídas e ervas arrancadas na capinação deve ser incluída na limpeza semanal.

(\_\_\_) A irrigação de plantas pode ser feita com água de reuso, contribuindo para a economia e sustentabilidade.

(\_\_\_) A remoção do lixo deve ocorrer somente quando houver grande acúmulo.

Assinale a alternativa que apresenta a sequência CORRETA dos itens acima, de cima para baixo:

- (A) V, V, F.
- (B) V, F, V.
- (C) V, F, F.
- (D) F, V, F.

RASCUNHO - NÃO DESTAQUE