

EDITAL Nº 002/2025 DO CONCURSO
PÚBLICO UNIFICADO PARA A CÂMARA
MUNICIPAL DE CRAÍBAS (AL)
CÂMARA MUNICIPAL DE CRAÍBAS (AL)

AGENTE DE COMUNICAÇÃO

MANHÃ AMPLIADA

Atenção: Fraudar ou tentar fraudar Concursos Públicos é Crime previsto no art. 311-A do Código Penal.

ORIENTAÇÕES IMPORTANTES AO CANDIDATO:

1. Conferência de documentos:

- ✓ Verifique seu nome, número do documento e número de inscrição em todos os materiais entregues.
- ✓ Confira o Caderno de Questões quanto a falhas de impressão ou numeração.

2. Cumprimento das normas:

- ✓ O descumprimento de qualquer regra constante no Edital, Caderno de Questões ou Folha de Respostas poderá acarretar a eliminação do candidato.

3. Folha de Respostas:

- ✓ É o único documento válido para avaliação.
- ✓ Preencha corretamente o campo da assinatura.
- ✓ Assinale apenas uma alternativa por item.
- ✓ Utilize apenas caneta esferográfica azul ou preta.
- ✓ Devolva a Folha de Respostas preenchida e assinada ao fiscal.

4. Divulgação de provas e gabaritos:

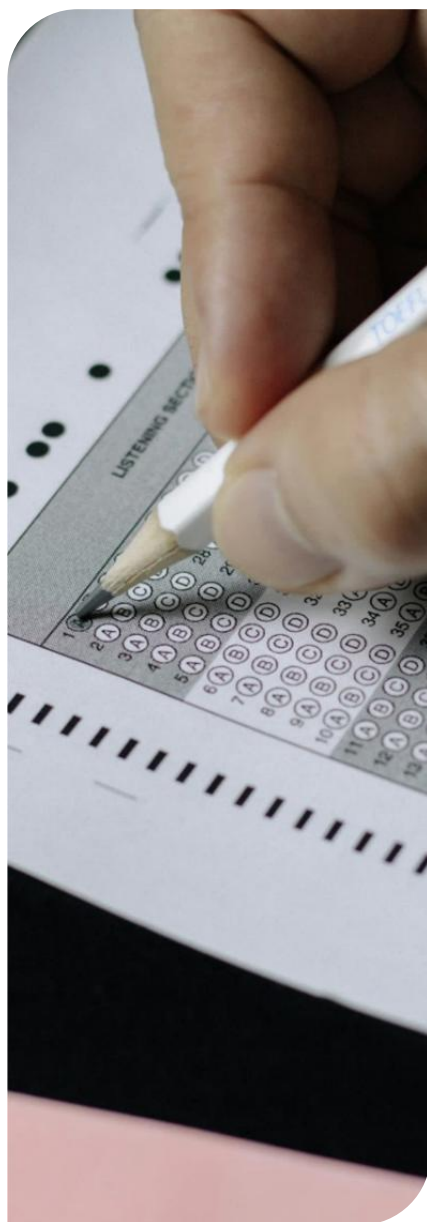
- ✓ Estarão disponíveis no site do Instituto IGEDUC (www.igeduc.org.br), conforme o Edital.

5. Condutas proibidas:

- ✓ Manusear o Caderno de Questões antes do horário oficial.
- ✓ Comunicar-se com outros candidatos durante a prova.
- ✓ Usar aparelhos eletrônicos de qualquer tipo.
- ✓ Anotar o gabarito fora da Folha de Respostas.

6. Exceto quando o enunciado da questão determinar o contrário, considere as seguintes regras:

- ✓ As questões de Língua Portuguesa devem ser respondidas conforme a norma culta vigente à época da aplicação da prova; as de informática, com base na versão mais atualizada dos softwares mencionados na mesma data; e as de legislação, considerando a versão vigente e mais atual de cada lei.



CONHECIMENTOS GERAIS

O texto seguinte servirá de base para responder às questões de 1 a 5.

Como escola pública de Cubatão deixou rotina de drogas e violência e se tornou uma das 'melhores do mundo'

O professor Régis Marques conheceu a Escola Estadual Parque dos Sonhos ao receber, em 2016, convite para assumir sua direção. Ao buscar informações, encontrou notícias sobre violência, furtos e invasões, além do apelido Parque dos Pesadelos. Apesar da má fama, aceitou o desafio.

Nove anos depois, a escola ganhou o prêmio internacional Melhor Escola do Mundo 2025 na categoria Superação de Adversidades, reconhecida por transformar uma realidade marcada por insegurança. Localizada no Jardim Real, área isolada para onde foram reassentadas famílias da Serra do Mar, a escola convivia com invasões e uso de drogas no espaço. Em 2016, tinha apenas cento e dezesseis alunos, muitos pedindo transferência.

Régis estabeleceu a meta de transformar a instituição. A equipe reconstruiu a estrutura física com apoio de empresas, arrecadando cem mil reais. Para se aproximar da comunidade, abriu a escola aos finais de semana e criou cursinhos. Voluntários, como Ana Gabriela Lima, passaram a ajudar em diversas atividades. Em tempo integral, a escola ampliou seu currículo com vinte e três projetos, de culinária a esportes como patinação. A escuta dos alunos e o olhar humanizado fortaleceram vínculos. A estudante Ester Silva, inicialmente resistente ao tempo integral, encontrou pertencimento no teatro.

Inspirado em modelo cubano, o projeto 'A escola vai à sua casa' promove visitas às famílias de alunos com problemas de frequência ou indisciplina, permitindo compreender suas condições de vida. Os corredores exibem grafites de figuras ligadas aos direitos humanos, integrando o projeto pedagógico que inclui a 'Semana da não Violência', com debates e práticas restaurativas. Régis destaca que não violência é questionar sistemas opressivos, e reforça que a escola prioriza a união, independentemente de posições políticas.

A conquista do prêmio emocionou a comunidade. A escola quase dobrou seu índice no Idesp, passando de 2,2 para 4,6 em uma década. Para os professores, contudo, o impacto vai além dos números: vê-se na proteção

social oferecida, como relatos de estudantes que revelaram abusos nas aulas de tutoria. Régis reconhece desafios, mas celebra o percurso: uma escola que quase fechou por falta de alunos em 2016 iniciará 2026 com cerca de mil e duzentos estudantes, simbolizando seu papel como agente de transformação social.

<https://www.bbc.com/portuguese/articles/cjwy9n1npe8o>.adaptado.

Questão 01

Transformações significativas no ambiente escolar podem surgir de práticas que aproximam a comunidade, fortalecem vínculos e ampliam as oportunidades oferecidas aos estudantes.

De acordo com o texto-base, analise as afirmações a seguir e assinale a alternativa CORRETA.

- (A) A transformação da escola ocorreu após um expressivo aumento no número de matrículas, permitindo que investimentos governamentais fossem suficientes para resolver todas as necessidades sem auxílio externo.
- (B) A melhoria descrita no texto deriva da adoção do projeto de visitas domiciliares, já que as demais ações pedagógicas e comunitárias foram secundárias e não influenciaram os resultados apresentados.
- (C) A mudança na Escola Parque dos Sonhos integrou ações estruturais, apoio comunitário e novos projetos pedagógicos, favorecendo maior participação dos alunos, contribuindo para o reconhecimento obtido pela instituição.
- (D) O reconhecimento internacional recebido pela escola foi resultado da elevação do índice do Idesp, entendido como único parâmetro de avaliação utilizado na premiação, considerando aspectos sociais, estruturais ou pedagógicos como questões secundárias.

Questão 02

Nove anos depois, a escola ganhou o prêmio internacional Melhor Escola do Mundo 2025 na categoria Superação de Adversidades, reconhecida por transformar uma realidade marcada por insegurança.

De acordo com a análise morfológica do período, assinale a alternativa CORRETA quanto ao número de artigos simples presentes na frase.

- (A) Há cinco artigos simples na frase, pois além de "a escola", "o prêmio" e "uma realidade", consideram-se também os demais artigos que determinam o núcleo do sintagma nominal.
- (B) Há apenas dois artigos simples na frase, pois "uma realidade" não deve ser classificada como artigo, mas como numeral cardinal.
- (C) Há quatro artigos simples no período, incluindo o artigo presente na contração "na categoria", além de "a escola", "o prêmio" e "uma realidade".
- (D) Há três artigos simples no período, distribuídos nas expressões "a escola", "o prêmio" e "uma realidade".

Questão 03

Os corredores exibem grafites de figuras ligadas aos direitos humanos, integrando o projeto pedagógico "que" inclui a Semana da não Violência.

Em relação à classificação gramatical, o termo destacado na frase trata-se de:

- (A) pronome demonstrativo, já que aponta para um termo geral da frase e estabelece referência externa independente do antecedente.
- (B) pronome relativo, pois retoma "projeto pedagógico" e introduz oração que acrescenta informação essencial sobre o termo antecedente.
- (C) conjunção integrante, uma vez que introduz oração subordinada substantiva e completa o sentido de um verbo que exige complemento.
- (D) pronome indefinido, pois indica quantidade ou identidade imprecisa, contribuindo para atribuir sentido indeterminado ao termo que acompanha.

Questão 04

Ao buscar informações, "encontrou" notícias sobre violência, furtos e invasões, além do apelido Parque dos Pesadelos. Apesar da má fama, aceitou o desafio.

De acordo com a regência verbal do trecho, assinale a alternativa CORRETA.

- (A) O verbo "encontrou" exige objeto direto, pois é transitivo direto e seleciona como complemento o termo "notícias", ao qual se associa o conteúdo expresso em "sobre violência, furtos e invasões".
- (B) O verbo "encontrou" é bitransitivo, pois exige simultaneamente objeto direto e objeto indireto, distribuindo a informação entre "notícias" e o termo preposicionado associado, que completariam de maneira obrigatória o sentido do verbo.
- (C) O verbo "encontrou" é intransitivo, já que o termo "notícias sobre violência, furtos e invasões" atua como adjunto adverbial temático, sem estabelecer relação de dependência sintática com o verbo.
- (D) O verbo "encontrou" é transitivo indireto, uma vez que depende de preposição para relacionar-se ao complemento "notícias", formando estrutura obrigatória na regência nominal e verbal.

Questão 05

Para se aproximar da comunidade, Régis abriu a escola aos finais de semana e criou cursinhos.

Assinale a alternativa correta quanto à nova pontuação sem alteração do sentido original da frase.

- (A) Para se aproximar da comunidade Régis abriu a escola, aos finais de semana e criou cursinhos.
- (B) Régis, abriu a escola aos finais de semana e criou cursinhos, para se aproximar da comunidade.
- (C) Régis, para se aproximar da comunidade, abriu a escola aos finais de semana e criou cursinhos.
- (D) Para se aproximar da comunidade; Régis abriu a escola aos finais de semana e criou cursinhos.

Questão 06

Durante um projeto de educação legislativa, estudantes visitaram a Câmara Municipal e conheceram as atividades desempenhadas pelos vereadores e pelos setores administrativos. O guia explicou como a Casa Legislativa representa a população, elabora leis e fiscaliza o Executivo, mencionando também o papel da Mesa Diretora e das áreas como Procuradoria e Secretaria Geral. Ao final, os alunos deveriam identificar a função principal dos vereadores. Assinale a alternativa CORRETA com

base nas informações da página Função e Estrutura da Câmara Municipal de Craíbas.

- (A) Aos vereadores cabe legislar, fiscalizar e representar os interesses da população, atuando como agentes políticos responsáveis por propor, discutir e votar matérias de interesse público no âmbito do Poder Legislativo municipal.
- (B) A principal função dos vereadores consiste na execução de políticas públicas formuladas pelo Poder Executivo municipal, atuando de forma subordinada às decisões administrativas do Prefeito e de seus secretários.
- (C) Os vereadores são responsáveis apenas pela administração do patrimônio físico da Câmara Municipal, limitando-se à gestão de bens materiais, sem exercer função legislativa direta nem participar do processo de fiscalização dos atos do Poder Executivo.
- (D) Os vereadores atuam exclusivamente como consultores técnicos especializados, prestando orientações internas aos órgãos administrativos da Câmara, sem participação direta na elaboração, discussão ou votação de leis.

Questão 07

Durante uma reunião de integração, novos colaboradores da Câmara Municipal de Craíbas receberam explicações sobre a estrutura organizacional do Poder Legislativo. O instrutor destacou como a Câmara se organiza administrativamente, o papel dos vereadores e a presença de órgãos internos como Mesa Diretora e corpo técnico especializado. Para verificar a compreensão dos participantes, ele apresentou uma situação envolvendo a tramitação de proposições, exercício da função fiscalizadora e suporte dado pelas unidades administrativas. Com base nessas informações, assinale a alternativa CORRETA.

- (A) O Poder Legislativo Municipal organiza-se para exercer funções legislativas, fiscalizadoras e administrativas, contando com vereadores eleitos e uma estrutura interna formada pela Mesa Diretora e por corpo técnico especializado que oferece suporte às atividades parlamentares e administrativas.

- (B) O funcionamento do Poder Legislativo independe de qualquer estrutura organizacional formal, sendo os vereadores individualmente responsáveis pela execução das atividades administrativas, sem apoio da Mesa Diretora ou de unidades técnicas especializadas.
- (C) O Poder Legislativo Municipal possui apenas competência para editar normas administrativas internas, restringindo sua atuação ao funcionamento da própria Casa Legislativa, enquanto todas as funções legislativas e fiscalizadoras são atribuídas exclusivamente ao Poder Executivo municipal.
- (D) A Câmara Municipal atua exclusivamente na elaboração de leis em sentido estrito, não exercendo função fiscalizadora sobre os atos do Executivo nem dispondo de órgãos administrativos permanentes responsáveis por apoiar o funcionamento institucional da Casa Legislativa.

Questão 08

Durante capacitação interna, servidores foram instruídos a identificar aspectos essenciais sobre a organização da Câmara Municipal previstos nos primeiros artigos do Regimento Interno. O instrutor mencionou informações como a composição do Legislativo, o local de funcionamento das sessões, o conceito de legislatura e o período de funcionamento anual. Após a leitura das normas, solicitou-se aos participantes que apontassem a interpretação correta desses dispositivos. Assinale a alternativa CORRETA.

- (A) Segundo o Regimento, não existe distinção entre funções legislativas e administrativas, uma vez que a Câmara desempenha apenas função consultiva junto ao Poder Executivo, sem atribuições próprias de fiscalização ou de produção normativa.
- (B) O Regimento estabelece que a Câmara é composta por 11 vereadores, que exerce funções institucionais, legislativas, fiscalizadoras e administrativas, reunindo-se ordinariamente em períodos específicos e realizando sessões na sede oficial.
- (C) Os artigos iniciais determinam que a Câmara pode funcionar com número variável de vereadores, conforme conveniência administrativa, e autorizam que as sessões ordinárias ocorram regularmente em qualquer local do município, sem necessidade de previsão regimental específica.

- (D) O Regimento estabelece que a Câmara não possui período previamente fixado para a realização de reuniões ordinárias, permitindo que estas ocorram a qualquer momento, conforme decisão individual do Presidente da Casa, independentemente de calendário anual.

Questão 09

Durante uma oficina de formação inicial dos servidores da Câmara Municipal de Craíbas, o instrutor apresentou os arts. 14 e 15 da Lei Orgânica Municipal, destacando que tais dispositivos estabelecem as bases formais de funcionamento do Poder Legislativo. No decorrer da atividade, os participantes foram convidados a identificar quais elementos estruturais estão expressamente previstos nesses artigos, considerando exclusivamente o texto legal lido, sem recorrer a outras fontes normativas. Com base nisso, assinale a alternativa CORRETA.

- (A) Os arts. 14 e 15 determinam que o número de vereadores que compõem a Câmara Municipal é sempre fixo e imutável, não dependendo de qualquer parâmetro populacional, legal ou de previsão expressa constante da Lei Orgânica.
- (B) Os arts. 14 e 15 dispõem que o Poder Legislativo é exercido pela Câmara Municipal e que esta é composta por vereadores, cujo número deve obedecer ao quantitativo definido nesses próprios dispositivos da Lei Orgânica.
- (C) Os arts. 14 e 15 tratam exclusivamente das condições de elegibilidade previstas na legislação federal, deixando de abordar a estrutura, a composição ou o exercício do Poder Legislativo no âmbito municipal.
- (D) Os arts. 14 e 15 estabelecem que o Poder Legislativo pode ser exercido de forma alternada entre a Câmara Municipal e o Prefeito, conforme acordo político previamente firmado entre os Poderes e formalizado por ato administrativo interno.

Questão 10

Em um evento cívico organizado pela Prefeitura e pela Câmara Municipal, alunos do ensino médio participaram de uma atividade sobre os símbolos oficiais do município. Durante a apresentação, o coordenador explicou que esses símbolos representam a identidade e a história da cidade, citando o Brasão, a Bandeira e o Hino. Alguns estudantes confundiram os símbolos

com elementos administrativos e solicitaram esclarecimentos. Com base na Lei Orgânica Municipal de Craíbas (arts. 1º a 4º), assinale a alternativa CORRETA.

- (A) Os símbolos oficiais do Município de Craíbas são o Brasão, a Bandeira e o Hino, todos representativos de sua cultura e história.
- (B) Os símbolos municipais não possuem relação com a identidade cultural, servindo apenas como instrumentos administrativos.
- (C) Os símbolos oficiais do Município são definidos por decreto do Prefeito e podem ser substituídos anualmente conforme decisão administrativa.
- (D) Apenas o Brasão é considerado símbolo oficial, enquanto a Bandeira e o Hino dependem de lei complementar estadual.

Questão 11

As ferramentas de formatação do Microsoft Word são fundamentais para criar documentos profissionais e bem estruturados. Conhecer essas ferramentas permite ao usuário aproveitar plenamente o potencial do programa.

Julgue os itens abaixo como Verdadeiro (V) ou Falso (F) sobre as ferramentas de formatação do Microsoft Word:

- O recurso "Pincel de Formatação" copia a formatação de um texto selecionado e a aplica em outro.
- Não é possível inserir tabelas em um documento do Word; para isso, é necessário usar o Excel.
- O alinhamento "Justificado" ajusta o texto para que ele fique alinhado tanto na margem esquerda quanto na direita.
- A verificação ortográfica e gramatical é um recurso que sublinha automaticamente palavras e frases com possíveis erros.

Marque a alternativa CORRETA que corresponde a sequência de cima para baixo das lacunas acima:

- (A) V, F, V, V.
- (B) F, F, V, F.
- (C) F, V, F, F.
- (D) V, V, F, V.

Questão 12

O Microsoft Excel organiza os dados em uma grade de colunas (identificadas por letras) e linhas (identificadas por números). A intersecção de uma linha e uma coluna forma a unidade básica de uma planilha, onde os dados são inseridos. Como é chamada essa unidade?

- (A) Gráfico.
- (B) Pasta de Trabalho.
- (C) Célula.
- (D) Fórmula.

Questão 13

Um computador é composto por elementos físicos, que podem ser tocados, e por elementos lógicos, que correspondem aos programas e instruções. Essa dualidade é fundamental para o funcionamento de qualquer sistema computacional. Em uma situação onde um computador não liga devido a um problema na fonte de alimentação, qual componente está diretamente afetado?

- (A) Software Aplicativo.
- (B) Hardware.
- (C) Software Básico.
- (D) Firmware.

Questão 14

Um usuário do Windows 10/11 precisa realizar algumas tarefas de gerenciamento do sistema. Conhecer as ferramentas disponíveis e suas funcionalidades é fundamental para manter o computador funcionando adequadamente. Analise as ferramentas que ele pode usar:

I. Para verificar quais programas estão consumindo mais CPU ou memória e forçar o encerramento de um aplicativo que não responde, o "Gerenciador de Tarefas" é a ferramenta adequada.

II. Para instalar ou desinstalar programas, o usuário deve acessar a seção "Aplicativos" ou "Programas e Recursos" dentro do "Painel de Controle" ou das "Configurações".

III. A "Área de Transferência" é um recurso que armazena temporariamente o item que foi copiado (usando Ctrl+C) ou recortado

(usando Ctrl+X), permitindo que seja colado (usando Ctrl+V) em outro local.

Está CORRETO o que se afirma em:

- (A) I, II e III.
- (B) II e III apenas.
- (C) I e III apenas.
- (D) I e II apenas.

Questão 15

Senhas e autenticação segura são pilares fundamentais da segurança online. Compreender as melhores práticas para criar e gerenciar senhas é essencial para proteger contas e dados pessoais.

Julgue os itens abaixo como Verdadeiro (V) ou Falso (F) sobre senhas e autenticação segura:

Senhas fortes devem ser curtas e fáceis de lembrar, como "123456" ou a data de nascimento.

A autenticação de dois fatores (2FA) adiciona uma camada extra de segurança, exigindo uma segunda forma de verificação além da senha (como um código enviado para o celular).

É uma boa prática de segurança usar a mesma senha para todos os serviços online, para facilitar a memorização.

Clicar em "lembrar minha senha" em computadores públicos ou compartilhados é uma prática segura.

Marque a alternativa CORRETA que corresponde a sequencia de cima para baixo das lacunas acima:

- (A) F, V, F, F.
- (B) V, V, F, V.
- (C) V, F, V, F.
- (D) F, F, V, V.

CONHECIMENTOS ESPECÍFICOS

Questão 16

A Câmara Municipal decidiu aprimorar a integração entre o site institucional, o Sistema de Apoio ao Processo Legislativo (SAPL) e o Portal da Transparência. A Agente de Comunicação participou das reuniões técnicas para melhorar a navegabilidade e facilitar o acesso do cidadão às informações legislativas. Considerando boas práticas de integração de sistemas, analise:

I. A vinculação automática entre matérias legislativas cadastradas no SAPL e as notícias publicadas no site institucional aumenta a eficiência e evita divergências de dados.

II. A integração entre SAPL e Portal da Transparência permite que qualquer alteração em informações orçamentárias gere atualização instantânea nas matérias legislativas, garantindo unificação de conteúdo.

III. A criação de menus intuitivos e links diretos entre os três sistemas melhora o acesso às informações, mas não substitui a necessidade de padronização dos metadados e estruturas internas de cada plataforma.

Assinale a alternativa que apresenta apenas as afirmativas VERDADEIRAS.

- (A) I e III apenas.
- (B) I e II apenas.
- (C) I, II e III.
- (D) II e III apenas.

Questão 17

A Agente de Comunicação precisa elaborar um ofício solicitando informações à Secretaria de Administração. No documento, deve adotar linguagem clara, impessoal e direta, observando normas da redação oficial. Considerando exclusivamente os princípios da Administração Pública previstos no caput do art. 37 da Constituição Federal, assinale a alternativa CORRETA.

- (A) O documento administrativo pode omitir dados essenciais se houver justificativa, pois o princípio da moralidade admite a seleção livre de informações pelo servidor responsável.

- (B) O ofício pode conter expressões coloquiais e comentários pessoais, desde que o servidor se identifique ao destinatário, pois isso reforça o princípio da publicidade previsto no art. 37.
- (C) O ofício deve ser escrito com impessoalidade, moralidade, publicidade e eficiência, refletindo os princípios constitucionais que orientam a redação oficial, garantindo neutralidade, clareza e finalidade pública no ato comunicativo.
- (D) A redação oficial deve permitir subjetividade e estilo próprio do redator, pois o princípio da eficiência privilegia criatividade funcional acima de uniformidade institucional.

Questão 18

Em um projeto de renovação da identidade visual, a Agente de Comunicação utilizou diversos softwares para atender às demandas de criação institucional. Relacione os programas (Coluna I) às funções mais adequadas (Coluna II).

Coluna I

1. Canva.
2. Photoshop.
3. Illustrator.
4. Premiere.

Coluna II

- A. Edição profissional de vídeos institucionais, com cortes, trilhas e legendas.
- B. Criação rápida de peças gráficas padronizadas para redes sociais.
- C. Tratamento detalhado de fotografias, correção de cor e montagem digital.
- D. Vetorização e criação de elementos gráficos escaláveis, como logotipos.

Assinale a alternativa que contém a associação CORRETA dos itens acima, de cima para baixo:

- (A) 1-A, 2-D, 3-C, 4-B.
- (B) 1-B, 2-C, 3-D, 4-A.
- (C) 1-D, 2-B, 3-A, 4-C.

(D) 1-C, 2-A, 3-B, 4-D.

Questão 19

A Agente de Comunicação recebeu vídeos gravados por vereadores durante visita técnica e deverá editá-los para publicação nas redes sociais oficiais. Sobre técnicas básicas de edição, classifique como VERDADEIRO (V) ou FALSO (F):

(___) A remoção de ruídos de áudio, o corte de trechos irrelevantes e o ajuste de luminosidade são procedimentos básicos de edição, adequados para melhorar a clareza do conteúdo.

(___) Inserir legendas automáticas ou manuais é inadequado, pois compromete a fluidez do vídeo e não é recomendado para vídeos institucionais curtos.

(___) A padronização de abertura e encerramento com a identidade visual da Câmara é boa prática, desde que não interfira no conteúdo informativo.

Assinale a alternativa que apresenta a sequência CORRETA dos itens acima, de cima para baixo:

- (A) F, F, V.
- (B) V, V, F.
- (C) F, V, F.
- (D) V, F, V.

Questão 20

A Câmara Municipal iniciou um projeto para aumentar a integração entre o site institucional, o Sistema de Apoio ao Processo Legislativo (SAPL) e o Portal da Transparência, buscando oferecer ao cidadão acesso rápido e coerente às informações legislativas. O Agente de Comunicação participou das reuniões com a equipe de Tecnologia da Informação (TI) para avaliar fluxos de navegação, redundâncias e atualizações automáticas. O objetivo era garantir que dados de proposições, votações e despesas pudessem ser acessados de forma mais intuitiva. Diante desse cenário, assinale a alternativa CORRETA.

- (A) A integração entre plataformas é desnecessária, pois cada sistema deve operar de forma totalmente isolada a fim de preservar a autonomia técnica de seus bancos de dados.

- (B) A integração entre site institucional, SAPL e Portal da Transparência deve priorizar padronização, coerência e acesso simplificado, evitando duplicidade de informações e facilitando o controle social, conforme boas práticas de informática aplicada à comunicação.
- (C) A navegação integrada não contribui para o controle social, pois o cidadão tende a acessar apenas redes sociais e não utiliza sistemas institucionais para acompanhar atos legislativos.
- (D) A disponibilização de dados legislativos no site deve ocorrer somente após autorização formal da Mesa Diretora, mesmo quando esses dados já são públicos no SAPL ou no Portal da Transparência.

Questão 21

A Câmara Municipal pretende divulgar um resumo anual das ações legislativas em múltiplas plataformas: site institucional, Instagram, YouTube e boletim impresso. A Agente de Comunicação analisou as boas práticas para adaptar o conteúdo a cada canal. Sobre esse processo, considere:

- I. O conteúdo do site pode ser mais extenso e analítico, pois funciona como repositório oficial, permitindo aprofundamento e inserção de documentos complementares.
- II. A versão para Instagram deve priorizar linguagem visual, textos curtos e elementos gráficos, considerando o consumo rápido típico da plataforma.
- III. O boletim impresso deve reproduzir integralmente a versão do YouTube, incluindo transcrição completa de falas e descrição de todos os elementos audiovisuais.

Assinale a alternativa que apresenta apenas as afirmativas VERDADEIRAS:

- (A) II e III apenas.
- (B) I, II e III.
- (C) I e III apenas.
- (D) I e II apenas.

Questão 22

A Agente de Comunicação da Câmara Municipal foi incumbida de redesenhar os cards utilizados nas redes sociais institucionais, garantindo identidade visual padronizada. Ela utilizou o Canva para estruturar o layout

e, posteriormente, o Photoshop para aplicar ajustes finos de cor, nitidez e recorte de imagens oficiais. Além disso, recorreu ao Illustrator para vetorizar o brasão da Câmara, assegurando qualidade em diferentes tamanhos. Considerando conhecimentos de comunicação visual e design, assinale a alternativa CORRETA.

- (A) O ajuste de cores e nitidez no Photoshop deve ser evitado em materiais institucionais, porque manipular imagens oficiais compromete a neutralidade da comunicação pública e viola boas práticas de transparência.
- (B) A padronização visual deve ser feita apenas no Canva, já que o uso de múltiplos softwares gera inconsistência e impede que o material final siga normas de harmonia, contraste e aplicação de elementos institucionais.
- (C) O uso combinado de Canva para layout, Photoshop para tratamento de imagens e Illustrator para vetorização demonstra fluxo adequado de design, pois cada ferramenta atende a finalidades diferentes, garantindo padronização, qualidade técnica e respeito à identidade visual institucional.
- (D) A vetorização do brasão no Illustrator é inadequada, pois símbolos institucionais devem ser trabalhados exclusivamente em softwares de edição de fotos, evitando alteração de formatos e tamanhos que modifiquem sua composição gráfica tradicional.

Questão 23

Uma cidadã acessa o site da Câmara Municipal para entender melhor um projeto de lei em discussão e, em seguida, visita as redes sociais da instituição em busca de conteúdo complementar. Ela encontra, no site, uma notícia detalhada, com contexto legislativo e links para documentos oficiais, e, nas redes sociais, cards explicativos com linguagem simples, além de vídeos breves com perguntas e respostas sobre o tema. Como Agente de Comunicação responsável por essa produção, é fundamental compreender a lógica de integração entre esses canais. Com base nesse cenário, assinale a alternativa CORRETA.

- (A) O uso de vídeos breves e cards explicativos nas redes sociais compromete a credibilidade do site, pois a comunicação institucional deve concentrar todas as informações em um único canal oficial, evitando a diversificação de formatos e linguagens.

- (B) A oferta de links para documentos oficiais no site é desnecessária quando há posts nas redes sociais, já que a maioria dos cidadãos acessa apenas aplicativos de mídia social e não precisa consultar informações completas sobre o processo legislativo.
- (C) A produção de conteúdo que articula informações mais detalhadas no site com materiais sintéticos e acessíveis nas redes sociais fortalece a complementaridade dos canais institucionais, ampliando a compreensão do cidadão e promovendo maior transparência e participação nos temas legislativos.
- (D) A publicação de notícias detalhadas no site e conteúdos simplificados nas redes sociais é inadequada, uma vez que a Câmara deve manter o mesmo nível de linguagem técnica e extensão de texto em todas as plataformas disponíveis ao público.

Questão 24

Durante a edição de um vídeo institucional curto, gravado em um corredor da Câmara, a Agente de Comunicação precisou aplicar técnicas básicas para melhorar a qualidade do material. Sobre edição básica de imagens, vídeos e áudios, analise:

- I. Ajustar brilho e contraste é uma prática comum para corrigir ambientes com iluminação irregular.
- II. Reduzir ruídos de fundo e equalizar o áudio melhora significativamente a experiência do espectador.
- III. É recomendado aplicar filtros intensos e efeitos chamativos para aumentar o impacto visual em materiais institucionais.

Assinale a alternativa que apresenta apenas as afirmativas VERDADEIRAS.

- (A) I e III apenas.
- (B) I, II e III.
- (C) I e II apenas.
- (D) II e III apenas.

Questão 25

A Agente de Comunicação foi encarregada de moderar comentários nas redes sociais da Câmara, garantindo ambiente respeitoso e institucional. Relacione as situações (Coluna I) às ações recomendadas (Coluna II).

Coluna I

1. Comentário com dúvida legítima sobre tramitação.
2. Comentário com discurso de ódio.
3. Comentário contendo crítica fundamentada à atuação parlamentar.
4. Comentário com desinformação sobre competências da Câmara.

Coluna II

- A. Remover o conteúdo e registrar a ocorrência, conforme política de uso da página.
- B. Responder com informação precisa e educada, esclarecendo o processo legislativo.
- C. Manter a publicação, respondendo institucionalmente e agradecendo a participação.
- D. Corrigir educadamente a informação equivocada, fornecendo conteúdo verificado.

Assinale a alternativa que contém a associação CORRETA dos itens acima, de cima para baixo:

- (A) 1-A, 2-D, 3-B, 4-C.
- (B) 1-B, 2-A, 3-C, 4-D.
- (C) 1-D, 2-C, 3-A, 4-B.
- (D) 1-C, 2-B, 3-D, 4-A.

Questão 26

A Câmara Municipal implementou um novo canal de atendimento digital para facilitar a comunicação com a população, permitindo envio de dúvidas, sugestões e solicitações sobre atividades legislativas. A Agente de Comunicação foi encarregada de produzir mensagens-guia para orientar o cidadão durante o uso do sistema. Ao desenvolver o material, precisou garantir clareza, acolhimento e coerência com a função institucional. Considerando boas práticas de relacionamento com o cidadão, assinale a alternativa CORRETA.

- (A) É recomendável que as mensagens enfatizem o papel dos vereadores individualmente, para estimular engajamento e proximidade pessoal entre os usuários e representantes eleitos.

- (B) O conteúdo deve direcionar o cidadão a canais externos e privados, reduzindo o tráfego no sistema próprio da Câmara para evitar sobrecarga e garantir eficiência administrativa.
- (C) A redação deve adotar tom imperativo e persuasivo, com orientações rígidas, pois a comunicação institucional deve assumir caráter impositivo para garantir o correto uso do canal.
- (D) As mensagens devem usar linguagem simples, objetiva e institucional, evitando termos técnicos desnecessários e garantindo que qualquer cidadão compreenda o propósito do canal e a forma adequada de utilizá-lo para fins de participação democrática.

Questão 27

Em um município de médio porte, a Câmara Municipal decidiu aprimorar sua relação com a população após perceber baixa participação em audiências públicas e desconhecimento sobre os projetos em tramitação. Para isso, o setor de comunicação passou a planejar ações articuladas com as comissões permanentes, elaborando materiais informativos em linguagem acessível, fortalecendo canais de diálogo e garantindo a divulgação prévia de pautas relevantes. Considerando essa situação, assinale a alternativa que apresenta a compreensão CORRETA sobre os princípios e objetivos da comunicação institucional e pública nesse contexto.

- (A) A iniciativa da Câmara caracteriza mera estratégia de marketing político, pois a comunicação institucional deve restringir-se à promoção da imagem dos vereadores, não havendo relação necessária com o estímulo à participação popular nas decisões legislativas.
- (B) A atuação da Câmara ao ampliar o diálogo com a população e divulgar informações de interesse coletivo reforça a transparência, a participação social e a aproximação entre instituição e cidadão, características centrais da comunicação pública orientada ao interesse geral.
- (C) O planejamento de ações e a produção de materiais acessíveis são medidas que, embora relevantes, violam o princípio de impessoalidade da comunicação pública, pois dão visibilidade à atuação institucional perante a sociedade sem restrição ao uso de linguagem persuasiva.

- (D) A divulgação prévia de pautas e projetos em tramitação tende a comprometer a autonomia do Poder Legislativo, já que a comunicação pública não deve interferir na interação entre representantes e representados, limitando-se a registrar atos formais em linguagem técnica.

Questão 28

Durante a preparação de uma sessão solene de entrega de honrarias, a Agente de Comunicação precisou auxiliar o cerimonial na organização do dispositivo de autoridades. O evento contaria com prefeito, vereadores, secretários municipais e representantes da sociedade civil. No planejamento, foi necessário observar normas de precedência e garantir disposição equilibrada no plenário, evitando constrangimentos e ultrapassagens hierárquicas. Considerando boas práticas de cerimonial público, assinale a alternativa CORRETA.

- (A) A precedência deve sempre priorizar vereadores sobre o chefe do Poder Executivo, pois eventos legislativos têm como regra a superioridade hierárquica do plenário frente aos demais Poderes.
- (B) O dispositivo pode ser organizado livremente pela equipe de comunicação, privilegiando autoridades mais conhecidas pelo público, independentemente de hierarquia formal ou institucional.
- (C) A organização do dispositivo deve respeitar precedência hierárquica estabelecida por normas de cerimonial público, posicionando autoridades conforme função e representação institucional, garantindo neutralidade e evitando favorecimento político.
- (D) Representantes da sociedade civil devem ser posicionados obrigatoriamente à frente de autoridades públicas, pois eventos solenes valorizam a participação social acima da estrutura institucional.

Questão 29

Uma Agente de Comunicação da Câmara Municipal recebe a tarefa de elaborar, no mesmo dia, uma notícia para o site institucional sobre a aprovação de um projeto de lei e um ofício a ser encaminhado a uma secretaria municipal, solicitando informações técnicas para subsidiar futura audiência pública. Na notícia, será necessário explicar o contexto da votação e destacar os impactos para a comunidade; no ofício, é

imprescindível empregar linguagem adequada à Administração Pública. Considerando as características de redação jornalística e oficial, assinale a alternativa CORRETA.

- (A) Na notícia, a Agente deve adotar linguagem predominantemente técnica e formulações padronizadas, semelhantes à redação do ofício, pois a comunicação jornalística no âmbito público exige neutralidade absoluta e ausência de critérios narrativos e informativos.
- (B) Ao redigir a notícia, a Agente deve priorizar clareza, objetividade e critérios jornalísticos de relevância, enquanto, no ofício, deve observar padrão de linguagem formal, impessoal e clara, seguindo normas da redação oficial, inclusive quanto à estrutura típica de documentos administrativos.
- (C) Tanto na notícia quanto no ofício, a Agente deve empregar linguagem informal, aproximando-se da oralidade, pois a comunicação pública contemporânea recomenda abandonar construções formais e padrões oficiais para garantir maior empatia com os diferentes públicos.
- (D) No ofício, a Agente pode utilizar expressões coloquiais e marcas pessoais de estilo, desde que a mensagem seja compreensível, já que a redação oficial se preocupa mais com o convencimento do destinatário do que com uniformidade de tratamento institucional.

Questão 30

A Agente de Comunicação está elaborando o roteiro de um vídeo institucional sobre o funcionamento das comissões permanentes da Câmara. O material terá curta duração e linguagem acessível. Sobre boas práticas de roteirização, classifique como VERDADEIRO (V) ou FALSO (F):

Um roteiro eficaz deve organizar cenas, falas e transições, garantindo fluxo narrativo coerente e conexão clara entre os tópicos apresentados ao público.

A introdução pode apresentar informações técnicas densas, mesmo em vídeos curtos, pois o objetivo é demonstrar profundidade de conteúdo, ainda que reduza a compreensão do público geral.

A chamada final deve reforçar o caráter institucional, sem promover parlamentares, direcionando o cidadão aos canais oficiais para obter informações complementares.

Assinale a alternativa que apresenta a sequência CORRETA dos itens acima, de cima para baixo:

- (A) V, F, V.
- (B) F, V, V.
- (C) F, F, V.
- (D) V, V, F.

Questão 31

Ao preparar uma matéria para o site da Câmara Municipal, a Agente de Comunicação percebeu que um vereador solicitou destacar sua atuação individual na aprovação de um projeto que, na verdade, resultou de decisão colegiada. Além disso, o parlamentar pediu que sua imagem fosse incluída em destaque no topo da notícia. A servidora ponderou sobre o papel institucional da comunicação e avaliou os limites éticos de sua atuação, considerando a impessoalidade e o interesse público. Diante da situação, assinale a alternativa CORRETA.

- (A) A comunicação pública deve acomodar pedidos de agentes políticos sempre que houver demanda, ainda que contrarie o princípio da impessoalidade, pois a visibilidade parlamentar é objetivo natural da instituição.
- (B) A notícia pode apresentar destaque ao vereador, desde que o parlamentar o solicite formalmente, pois o interesse individual prevalece sobre o caráter institucional em matérias relativas ao processo legislativo.
- (C) A conduta da Agente ao recusar solicitações de promoção pessoal está alinhada à ética da comunicação pública, que deve priorizar impessoalidade, veracidade e finalidade institucional, evitando personalização de atos legislativos.
- (D) A inclusão de imagem destacada do vereador é recomendada, pois reforça a proximidade com a população, sendo prática usual da publicidade governamental e compatível com atos legislativos colegiados.

Questão 32

Para organizar fotos e vídeos das sessões plenárias, a Agente de Comunicação implementou um sistema de pastas compartilhadas entre

setores. Durante a implantação, discutiram-se boas práticas de organização digital. Analise:

I. A padronização de nomes de arquivos, contendo data, tipo de evento e breve descrição, facilita buscas futuras e evita duplicidades.

II. O armazenamento exclusivo em computadores pessoais da equipe é considerado seguro, pois restringe o acesso e reduz riscos de modificação indevida dos arquivos institucionais.

III. O uso de pastas com permissões específicas para leitura, edição e exclusão aumenta a segurança da informação e protege conteúdos oficiais.

Assinale a alternativa que apresenta apenas as afirmativas VERDADEIRAS.

- (A) II e III apenas.
- (B) I e II apenas.
- (C) I, II e III.
- (D) I e III apenas.

Questão 33

Na preparação de uma nova campanha institucional, a Agente de Comunicação avaliou que parte da população desconhecia o funcionamento das comissões permanentes da Câmara Municipal. Para aprimorar o entendimento do público, ela propôs ações educativas, uso de linguagem acessível e ampliação do diálogo com segmentos comunitários. Também recomendou a criação de materiais informativos que apresentassem, de forma objetiva, o papel do Legislativo. Considerando o tema indicado, assinale a alternativa CORRETA.

- (A) A adoção de ações educativas, linguagem acessível e diálogo com a comunidade está alinhada aos princípios da comunicação institucional e pública, que buscam transparência, inclusão social e fortalecimento da relação entre instituição e cidadão.
- (B) A criação de materiais informativos compromete a neutralidade institucional, uma vez que qualquer ação educativa extrapola os limites dos objetivos legítimos da comunicação pública.

- (C) O diálogo comunitário é inadequado, já que a comunicação institucional deve limitar-se a divulgar atos oficiais, não devendo estimular interação contínua entre sociedade e Poder Legislativo.
- (D) A linguagem da campanha deve ser predominantemente técnica, pois a comunicação institucional e pública exige rigor terminológico, ainda que isso dificulte a compreensão da população em geral.

Questão 34

A Agente de Comunicação da Câmara participou da elaboração de uma campanha digital sobre o orçamento municipal, utilizando animações, depoimentos técnicos e linguagem simples. Para avaliar a qualidade da estratégia, considere as afirmativas a seguir sobre boas práticas de campanhas públicas e marque V, para Verdadeiro, e F, para falso:

() A adoção de linguagem simples e materiais visuais facilita a compreensão e está de acordo com o princípio da transparência ativa, ao ampliar o entendimento do cidadão.

() A divulgação deve privilegiar mensagens motivacionais e slogans, mesmo em campanhas técnicas, pois a comunicação pública deve priorizar apelos emocionais para engajar os públicos.

() O uso de dados verificados e explicações claras sobre o funcionamento do orçamento evita desinformação e fortalece a credibilidade da campanha institucional.

Assinale a alternativa que apresenta a sequência CORRETA dos itens acima, de cima para baixo:

- (A) F, V, V.
(B) V, V, F.
(C) V, F, V.
(D) F, F, V.

Questão 35

Uma campanha institucional da Câmara Municipal nas mídias sociais foi planejada para incentivar a participação da população em consultas públicas sobre o Plano Diretor. A Agente de Comunicação elaborou um calendário editorial com posts informativos, vídeos curtos explicando termos técnicos e peças com chamadas para inscrição nas reuniões. Foram definidos indicadores de desempenho, como alcance, engajamento

e número de inscrições oriundas dos links nas publicações, além de monitoramento de comentários para ajustar a linguagem ao longo da campanha. Considerando boas práticas de marketing digital aplicado à comunicação pública, assinale a alternativa CORRETA.

- (A) A utilização de métricas, como alcance e engajamento, é incompatível com a comunicação pública, pois aproxima a atuação institucional de estratégias comerciais de venda, devendo ser substituída apenas por impressões subjetivas sobre a receptividade da população.
- (B) A adaptação da campanha com base em comentários do público é desnecessária, uma vez que a comunicação institucional deve ser unidirecional e focada na divulgação dos atos oficiais, sem ajustes decorrentes de interações nas plataformas digitais.
- (C) O planejamento com calendário editorial, definição de indicadores, uso de diferentes formatos de conteúdo e monitoramento contínuo de resultados caracteriza uma estratégia consistente de marketing digital institucional, alinhada ao interesse público, voltada à participação cidadã e não à promoção personalista de agentes políticos.
- (D) O emprego de vídeos curtos e linguagem acessível nas mídias sociais, ainda que facilite a compreensão, é inadequado para campanhas institucionais, que devem priorizar linguagem altamente técnica para não banalizar o conteúdo das políticas urbanas discutidas.

Questão 36

Com base exclusivamente no disposto na Lei Federal nº 12.527/2011 (Lei de Acesso à Informação), especialmente em seus arts. 7º, 8º e 10, sem considerar doutrina ou jurisprudência, analise o caso:

Um cidadão solicitou, pelo Serviço de Informação ao Cidadão (SIC), cópia digital de contratos firmados pela Câmara Municipal. A Agente de Comunicação, responsável pelo atendimento inicial, deve orientar o procedimento adequado conforme a Lei de Acesso à Informação (LAI). Assinale a alternativa CORRETA.

- (A) O SIC pode recusar o pedido de imediato, pois contratos administrativos são considerados documentos restritos e não se enquadram na categoria de informações públicas previstas no art. 7º da LAI.

- (B) A solicitação de contratos exige justificativa detalhada de interesse pessoal do requerente, pois informações administrativas só são fornecidas quando comprovada necessidade direta pelo cidadão.
- (C) A disponibilização de contratos é informação pública, devendo ser franqueada independentemente de justificativa, cabendo à Administração orientar o acesso, garantir transparência ativa e passiva e observar prazos e formatos previstos na Lei nº 12.527/2011.
- (D) A Administração só deve disponibilizar contratos após análise prévia de conveniência política, uma vez que a divulgação pode comprometer estratégias internas de gestão, conforme interpretação implícita do art. 8º da LAI.

Questão 37

Durante a cobertura de uma audiência pública, a Agente de Comunicação precisa registrar fotos e vídeos com qualidade. Relacione cada técnica fotográfica/filmagem (Coluna I) ao objetivo correspondente (Coluna II).

Coluna I

1. Regra dos terços.
2. Uso de tripé.
3. Balanço de branco.
4. Plano médio.

Coluna II

- A. Estabilizar a imagem para evitar trepidações, especialmente em gravações longas.
- B. Ajustar a temperatura de cor para que as imagens representem fielmente a iluminação do ambiente.
- C. Equilibrar a composição visual, posicionando o objeto principal em áreas estratégicas do quadro.
- D. Registrar a pessoa do busto à cintura, evidenciando expressão corporal sem perder contexto.

Assinale a alternativa que contém a associação CORRETA dos itens acima, de cima para baixo:

- (A) 1-D, 2-C, 3-A, 4-B.
- (B) 1-C, 2-A, 3-B, 4-D.

(C) 1-B, 2-D, 3-C, 4-A.

(D) 1-A, 2-B, 3-D, 4-C.

Questão 38

A Agente de Comunicação precisou redigir simultaneamente uma notícia sobre a aprovação de um projeto e um memorando interno destinado aos servidores. Sobre características de redação jornalística e oficial, marque V, para Verdadeiro, e F para falso:

(___) A notícia deve observar critérios jornalísticos de relevância, clareza e estrutura narrativa, com linguagem acessível e objetiva para o público geral.

(___) O memorando pode apresentar estilo pessoal e expressões coloquiais, desde que seja compreensível, pois a redação oficial não exige padronização terminológica.

(___) A redação oficial deve ser impessoal, clara e concisa, evitando subjetividade e garantindo uniformidade nos documentos administrativos.

Assinale a alternativa que apresenta a sequência CORRETA dos itens acima, de cima para baixo:

(A) V, V, F.

(B) V, F, V.

(C) F, V, V.

(D) F, F, V.

Questão 39

Durante a gravação de entrevistas com cidadãos no saguão da Câmara, a Agente de Comunicação precisou aplicar técnicas de captação de áudio e vídeo. Relacione os equipamentos/recursos (Coluna I) aos objetivos (Coluna II).

Coluna I

1. Microfone lapela.
2. Softbox de iluminação.
3. Estabilizador (gimbal).
4. Microfone direcional shotgun.

Coluna II

- A. Direcionar a captação para uma fonte específica, reduzindo ruído ao redor.
- B. Garantir iluminação uniforme no rosto dos entrevistados, evitando sombras duras.
- C. Captar áudio próximo ao entrevistado, mantendo naturalidade e discrição.
- D. Reduzir tremores e suavizar movimentos durante gravações em deslocamento.

Assinale a alternativa que contém a associação CORRETA dos itens acima, de cima para baixo:

- (A) 1-D, 2-A, 3-C, 4-B.
- (B) 1-B, 2-D, 3-A, 4-C.
- (C) 1-C, 2-B, 3-D, 4-A.
- (D) 1-A, 2-C, 3-B, 4-D.

Questão 40

No planejamento da sessão solene de homenagem a personalidades do município, a Agente de Comunicação da Câmara foi designada para atuar na organização do evento, na interface com a imprensa local e na recepção das autoridades convidadas. Entre as tarefas previstas estavam a elaboração de roteiro, a definição da ordem de pronunciamentos, o envio de releases aos veículos de comunicação e a orientação sobre o posicionamento de autoridades no plenário. Considerando as atribuições típicas de assessoria de imprensa, cerimonial e relações públicas, assinale a alternativa CORRETA.

- (A) O relacionamento com veículos de comunicação é competência exclusiva do Legislativo estadual, razão pela qual a Câmara Municipal não deve envolver sua assessoria de comunicação no envio de informações ou na cobertura de eventos locais.
- (B) A organização do cerimonial deve ser conduzida exclusivamente por autoridade política, sendo indevida a participação da Agente de Comunicação no planejamento do roteiro e na orientação de posicionamento das autoridades durante a sessão solene.

- (C) A participação no planejamento do roteiro, na definição da ordem de pronunciamentos, na recepção de autoridades e na divulgação à imprensa evidencia a articulação entre funções de cerimonial, relações públicas e assessoria de imprensa, que atuam de forma integrada para consolidar a imagem institucional perante a sociedade.
- (D) As atividades relacionadas ao evento, inclusive o envio de releases, são de natureza estritamente protocolar e se limitam à execução de normas de precedência, não se relacionando com a construção de imagem institucional ou com o relacionamento com a imprensa.

RASCUNHO - NÃO DESTAQUE