

EDITAL Nº 002/2025 DO CONCURSO  
PÚBLICO UNIFICADO PARA A CÂMARA  
MUNICIPAL DE CRAÍBAS (AL)  
CÂMARA MUNICIPAL DE CRAÍBAS (AL)

TÉCNICO LEGISLATIVO

MANHÃ AMPLIADA

Atenção: Fraudar ou tentar fraudar Concursos Públicos é Crime previsto no art. 311-A do Código Penal.

**ORIENTAÇÕES IMPORTANTES AO CANDIDATO:**

**1. Conferência de documentos:**

- ✓ Verifique seu nome, número do documento e número de inscrição em todos os materiais entregues.
- ✓ Confira o Caderno de Questões quanto a falhas de impressão ou numeração.

**2. Cumprimento das normas:**

- ✓ O descumprimento de qualquer regra constante no Edital, Caderno de Questões ou Folha de Respostas poderá acarretar a eliminação do candidato.

**3. Folha de Respostas:**

- ✓ É o único documento válido para avaliação.
- ✓ Preencha corretamente o campo da assinatura.
- ✓ Assinale apenas uma alternativa por item.
- ✓ Utilize apenas caneta esferográfica azul ou preta.
- ✓ Devolva a Folha de Respostas preenchida e assinada ao fiscal.

**4. Divulgação de provas e gabaritos:**

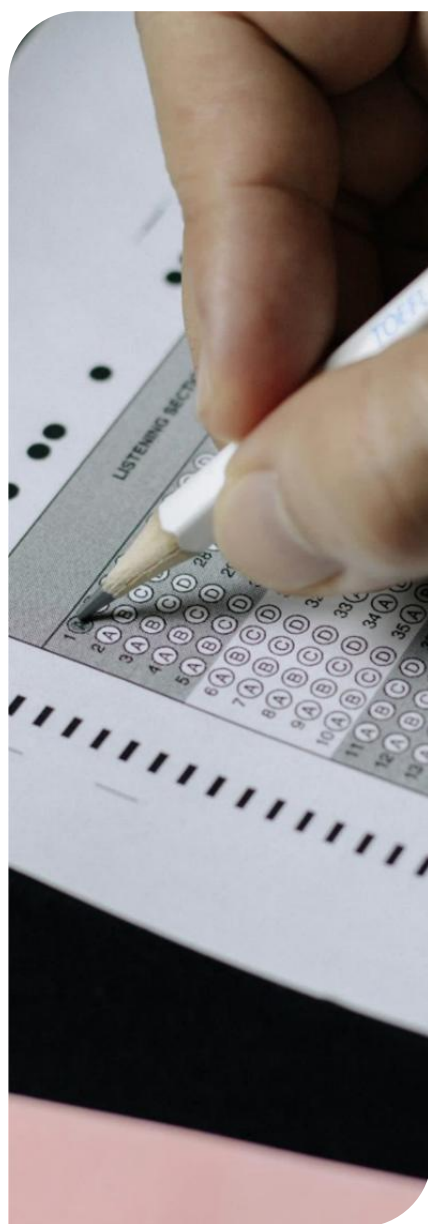
- ✓ Estarão disponíveis no site do Instituto IGEDUC ([www.igeduc.org.br](http://www.igeduc.org.br)), conforme o Edital.

**5. Condutas proibidas:**

- ✓ Manusear o Caderno de Questões antes do horário oficial.
- ✓ Comunicar-se com outros candidatos durante a prova.
- ✓ Usar aparelhos eletrônicos de qualquer tipo.
- ✓ Anotar o gabarito fora da Folha de Respostas.

**6. Exceto quando o enunciado da questão determinar o contrário, considere as seguintes regras:**

- ✓ As questões de Língua Portuguesa devem ser respondidas conforme a norma culta vigente à época da aplicação da prova; as de informática, com base na versão mais atualizada dos softwares mencionados na mesma data; e as de legislação, considerando a versão vigente e mais atual de cada lei.



# CONHECIMENTOS GERAIS

---

**O texto seguinte servirá de base para responder às questões de 1 a 5.**

## **Como escola pública de Cubatão deixou rotina de drogas e violência e se tornou uma das 'melhores do mundo'**

O professor Régis Marques conheceu a Escola Estadual Parque dos Sonhos ao receber, em 2016, convite para assumir sua direção. Ao buscar informações, encontrou notícias sobre violência, furtos e invasões, além do apelido Parque dos Pesadelos. Apesar da má fama, aceitou o desafio.

Nove anos depois, a escola ganhou o prêmio internacional Melhor Escola do Mundo 2025 na categoria Superação de Adversidades, reconhecida por transformar uma realidade marcada por insegurança. Localizada no Jardim Real, área isolada para onde foram reassentadas famílias da Serra do Mar, a escola convivia com invasões e uso de drogas no espaço. Em 2016, tinha apenas cento e dezesseis alunos, muitos pedindo transferência.

Régis estabeleceu a meta de transformar a instituição. A equipe reconstruiu a estrutura física com apoio de empresas, arrecadando cem mil reais. Para se aproximar da comunidade, abriu a escola aos finais de semana e criou cursinhos. Voluntários, como Ana Gabriela Lima, passaram a ajudar em diversas atividades. Em tempo integral, a escola ampliou seu currículo com vinte e três projetos, de culinária a esportes como patinação. A escuta dos alunos e o olhar humanizado fortaleceram vínculos. A estudante Ester Silva, inicialmente resistente ao tempo integral, encontrou pertencimento no teatro.

Inspirado em modelo cubano, o projeto 'A escola vai à sua casa' promove visitas às famílias de alunos com problemas de frequência ou indisciplina, permitindo compreender suas condições de vida. Os corredores exibem grafites de figuras ligadas aos direitos humanos, integrando o projeto pedagógico que inclui a 'Semana da não Violência', com debates e práticas restaurativas. Régis destaca que não violência é questionar sistemas opressivos, e reforça que a escola prioriza a união, independentemente de posições políticas.

A conquista do prêmio emocionou a comunidade. A escola quase dobrou seu índice no Idesp, passando de 2,2 para 4,6 em uma década. Para os professores, contudo, o impacto vai além dos números: vê-se na proteção

social oferecida, como relatos de estudantes que revelaram abusos nas aulas de tutoria. Régis reconhece desafios, mas celebra o percurso: uma escola que quase fechou por falta de alunos em 2016 iniciará 2026 com cerca de mil e duzentos estudantes, simbolizando seu papel como agente de transformação social.

<https://www.bbc.com/portuguese/articles/cjwy9n1npe8o>.adaptado.

## Questão 01

Os corredores exibem grafites de figuras ligadas aos direitos humanos, integrando o projeto pedagógico "que" inclui a Semana da não Violência.

Em relação à classificação gramatical, o termo destacado na frase trata-se de:

- (A) pronome demonstrativo, já que aponta para um termo geral da frase e estabelece referência externa independente do antecedente.
- (B) pronome relativo, pois retoma "projeto pedagógico" e introduz oração que acrescenta informação essencial sobre o termo antecedente.
- (C) conjunção integrante, uma vez que introduz oração subordinada substantiva e completa o sentido de um verbo que exige complemento.
- (D) pronome indefinido, pois indica quantidade ou identidade imprecisa, contribuindo para atribuir sentido indeterminado ao termo que acompanha.

## Questão 02

Transformações significativas no ambiente escolar podem surgir de práticas que aproximam a comunidade, fortalecem vínculos e ampliam as oportunidades oferecidas aos estudantes.

De acordo com o texto-base, analise as afirmações a seguir e assinale a alternativa CORRETA.

- (A) A melhoria descrita no texto deriva da adoção do projeto de visitas domiciliares, já que as demais ações pedagógicas e comunitárias foram secundárias e não influenciaram os resultados apresentados.

- (B) A mudança na Escola Parque dos Sonhos integrou ações estruturais, apoio comunitário e novos projetos pedagógicos, favorecendo maior participação dos alunos, contribuindo para o reconhecimento obtido pela instituição.
- (C) O reconhecimento internacional recebido pela escola foi resultado da elevação do índice do Idesp, entendido como único parâmetro de avaliação utilizado na premiação, considerando aspectos sociais, estruturais ou pedagógicos como questões secundárias.
- (D) A transformação da escola ocorreu após um expressivo aumento no número de matrículas, permitindo que investimentos governamentais fossem suficientes para resolver todas as necessidades sem auxílio externo.

### **Questão 03**

Ao buscar informações, "encontrou" notícias sobre violência, furtos e invasões, além do apelido Parque dos Pesadelos. Apesar da má fama, aceitou o desafio.

De acordo com a regência verbal do trecho, assinale a alternativa CORRETA.

- (A) O verbo "encontrou" é intransitivo, já que o termo "notícias sobre violência, furtos e invasões" atua como adjunto adverbial temático, sem estabelecer relação de dependência sintática com o verbo.
- (B) O verbo "encontrou" é transitivo indireto, uma vez que depende de preposição para relacionar-se ao complemento "notícias", formando estrutura obrigatória na regência nominal e verbal.
- (C) O verbo "encontrou" exige objeto direto, pois é transitivo direto e seleciona como complemento o termo "notícias", ao qual se associa o conteúdo expresso em "sobre violência, furtos e invasões".
- (D) O verbo "encontrou" é bitransitivo, pois exige simultaneamente objeto direto e objeto indireto, distribuindo a informação entre "notícias" e o termo preposicionado associado, que completariam de maneira obrigatória o sentido do verbo.

### **Questão 04**

Para se aproximar da comunidade, Régis abriu a escola aos finais de semana e criou cursinhos.

Assinale a alternativa correta quanto à nova pontuação sem alteração do sentido original da frase.

- (A) Régis, para se aproximar da comunidade, abriu a escola aos finais de semana e criou cursinhos.
- (B) Para se aproximar da comunidade; Régis abriu a escola aos finais de semana e criou cursinhos.
- (C) Régis, abriu a escola aos finais de semana e criou cursinhos, para se aproximar da comunidade.
- (D) Para se aproximar da comunidade Régis abriu a escola, aos finais de semana e criou cursinhos.

### **Questão 05**

Nove anos depois, a escola ganhou o prêmio internacional Melhor Escola do Mundo 2025 na categoria Superação de Adversidades, reconhecida por transformar uma realidade marcada por insegurança.

De acordo com a análise morfológica do período, assinale a alternativa CORRETA quanto ao número de artigos simples presentes na frase.

- (A) Há apenas dois artigos simples na frase, pois "uma realidade" não deve ser classificada como artigo, mas como numeral cardinal.
- (B) Há três artigos simples no período, distribuídos nas expressões "a escola", "o prêmio" e "uma realidade".
- (C) Há quatro artigos simples no período, incluindo o artigo presente na contração "na categoria", além de "a escola", "o prêmio" e "uma realidade".
- (D) Há cinco artigos simples na frase, pois além de "a escola", "o prêmio" e "uma realidade", consideram-se também os demais artigos que determinam o núcleo do sintagma nominal.

### **Questão 06**

Durante uma oficina de formação inicial dos servidores da Câmara Municipal de Craíbas, o instrutor apresentou os arts. 14 e 15 da Lei Orgânica Municipal, destacando que tais dispositivos estabelecem as bases formais de funcionamento do Poder Legislativo. No decorrer da atividade, os participantes foram convidados a identificar quais elementos estruturais estão expressamente previstos nesses artigos, considerando exclusivamente o texto legal lido, sem recorrer a outras fontes normativas.

Com base nisso, assinale a alternativa CORRETA.

- (A) Os arts. 14 e 15 determinam que o número de vereadores que compõem a Câmara Municipal é sempre fixo e imutável, não dependendo de qualquer parâmetro populacional, legal ou de previsão expressa constante da Lei Orgânica.
- (B) Os arts. 14 e 15 tratam exclusivamente das condições de elegibilidade previstas na legislação federal, deixando de abordar a estrutura, a composição ou o exercício do Poder Legislativo no âmbito municipal.
- (C) Os arts. 14 e 15 estabelecem que o Poder Legislativo pode ser exercido de forma alternada entre a Câmara Municipal e o Prefeito, conforme acordo político previamente firmado entre os Poderes e formalizado por ato administrativo interno.
- (D) Os arts. 14 e 15 dispõem que o Poder Legislativo é exercido pela Câmara Municipal e que esta é composta por vereadores, cujo número deve obedecer ao quantitativo definido nesses próprios dispositivos da Lei Orgânica.

## Questão 07

Durante um projeto de educação legislativa, estudantes visitaram a Câmara Municipal e conheceram as atividades desempenhadas pelos vereadores e pelos setores administrativos. O guia explicou como a Casa Legislativa representa a população, elabora leis e fiscaliza o Executivo, mencionando também o papel da Mesa Diretora e das áreas como Procuradoria e Secretaria Geral. Ao final, os alunos deveriam identificar a função principal dos vereadores. Assinale a alternativa CORRETA com base nas informações da página Função e Estrutura da Câmara Municipal de Craíbas.

- (A) Os vereadores atuam exclusivamente como consultores técnicos especializados, prestando orientações internas aos órgãos administrativos da Câmara, sem participação direta na elaboração, discussão ou votação de leis.
- (B) Os vereadores são responsáveis apenas pela administração do patrimônio físico da Câmara Municipal, limitando-se à gestão de bens materiais, sem exercer função legislativa direta nem participar do processo de fiscalização dos atos do Poder Executivo.

- (C) A principal função dos vereadores consiste na execução de políticas públicas formuladas pelo Poder Executivo municipal, atuando de forma subordinada às decisões administrativas do Prefeito e de seus secretários.
- (D) Aos vereadores cabe legislar, fiscalizar e representar os interesses da população, atuando como agentes políticos responsáveis por propor, discutir e votar matérias de interesse público no âmbito do Poder Legislativo municipal.

## **Questão 08**

Durante uma reunião de integração, novos colaboradores da Câmara Municipal de Craíbas receberam explicações sobre a estrutura organizacional do Poder Legislativo. O instrutor destacou como a Câmara se organiza administrativamente, o papel dos vereadores e a presença de órgãos internos como Mesa Diretora e corpo técnico especializado. Para verificar a compreensão dos participantes, ele apresentou uma situação envolvendo a tramitação de proposições, exercício da função fiscalizadora e suporte dado pelas unidades administrativas. Com base nessas informações, assinale a alternativa CORRETA.

- (A) O Poder Legislativo Municipal organiza-se para exercer funções legislativas, fiscalizadoras e administrativas, contando com vereadores eleitos e uma estrutura interna formada pela Mesa Diretora e por corpo técnico especializado que oferece suporte às atividades parlamentares e administrativas.
- (B) A Câmara Municipal atua exclusivamente na elaboração de leis em sentido estrito, não exercendo função fiscalizadora sobre os atos do Executivo nem dispondo de órgãos administrativos permanentes responsáveis por apoiar o funcionamento institucional da Casa Legislativa.
- (C) O Poder Legislativo Municipal possui apenas competência para editar normas administrativas internas, restringindo sua atuação ao funcionamento da própria Casa Legislativa, enquanto todas as funções legislativas e fiscalizadoras são atribuídas exclusivamente ao Poder Executivo municipal.

- (D) O funcionamento do Poder Legislativo independe de qualquer estrutura organizacional formal, sendo os vereadores individualmente responsáveis pela execução das atividades administrativas, sem apoio da Mesa Diretora ou de unidades técnicas especializadas.

## **Questão 09**

Em um evento cívico organizado pela Prefeitura e pela Câmara Municipal, alunos do ensino médio participaram de uma atividade sobre os símbolos oficiais do município. Durante a apresentação, o coordenador explicou que esses símbolos representam a identidade e a história da cidade, citando o Brasão, a Bandeira e o Hino. Alguns estudantes confundiram os símbolos com elementos administrativos e solicitaram esclarecimentos. Com base na Lei Orgânica Municipal de Craíbas (arts. 1º a 4º), assinale a alternativa CORRETA.

- (A) Apenas o Brasão é considerado símbolo oficial, enquanto a Bandeira e o Hino dependem de lei complementar estadual.
- (B) Os símbolos municipais não possuem relação com a identidade cultural, servindo apenas como instrumentos administrativos.
- (C) Os símbolos oficiais do Município de Craíbas são o Brasão, a Bandeira e o Hino, todos representativos de sua cultura e história.
- (D) Os símbolos oficiais do Município são definidos por decreto do Prefeito e podem ser substituídos anualmente conforme decisão administrativa.

## **Questão 10**

Durante capacitação interna, servidores foram instruídos a identificar aspectos essenciais sobre a organização da Câmara Municipal previstos nos primeiros artigos do Regimento Interno. O instrutor mencionou informações como a composição do Legislativo, o local de funcionamento das sessões, o conceito de legislatura e o período de funcionamento anual. Após a leitura das normas, solicitou-se aos participantes que apontassem a interpretação correta desses dispositivos. Assinale a alternativa CORRETA.

- (A) Os artigos iniciais determinam que a Câmara pode funcionar com número variável de vereadores, conforme conveniência administrativa, e autorizam que as sessões ordinárias ocorram regularmente em qualquer local do município, sem necessidade de previsão regimental específica.
- (B) Segundo o Regimento, não existe distinção entre funções legislativas e administrativas, uma vez que a Câmara desempenha apenas função consultiva junto ao Poder Executivo, sem atribuições próprias de fiscalização ou de produção normativa.
- (C) O Regimento estabelece que a Câmara não possui período previamente fixado para a realização de reuniões ordinárias, permitindo que estas ocorram a qualquer momento, conforme decisão individual do Presidente da Casa, independentemente de calendário anual.
- (D) O Regimento estabelece que a Câmara é composta por 11 vereadores, que exerce funções institucionais, legislativas, fiscalizadoras e administrativas, reunindo-se ordinariamente em períodos específicos e realizando sessões na sede oficial.

## Questão 11

As ferramentas de formatação do Microsoft Word são fundamentais para criar documentos profissionais e bem estruturados. Conhecer essas ferramentas permite ao usuário aproveitar plenamente o potencial do programa.

Julgue os itens abaixo como Verdadeiro (V) ou Falso (F) sobre as ferramentas de formatação do Microsoft Word:

O recurso "Pincel de Formatação" copia a formatação de um texto selecionado e a aplica em outro.

Não é possível inserir tabelas em um documento do Word; para isso, é necessário usar o Excel.

O alinhamento "Justificado" ajusta o texto para que ele fique alinhado tanto na margem esquerda quanto na direita.

A verificação ortográfica e gramatical é um recurso que sublinha automaticamente palavras e frases com possíveis erros.

Marque a alternativa CORRETA que corresponde a sequencia de cima para baixo das lacunas acima:

- (A) F, F, V, F.
- (B) V, F, V, V.
- (C) F, V, F, F.
- (D) V, V, F, V.

## Questão 12

Um computador é composto por elementos físicos, que podem ser tocados, e por elementos lógicos, que correspondem aos programas e instruções. Essa dualidade é fundamental para o funcionamento de qualquer sistema computacional. Em uma situação onde um computador não liga devido a um problema na fonte de alimentação, qual componente está diretamente afetado?

- (A) Software Aplicativo.
- (B) Software Básico.
- (C) Hardware.
- (D) Firmware.

## Questão 13

Senhas e autenticação segura são pilares fundamentais da segurança online. Compreender as melhores práticas para criar e gerenciar senhas é essencial para proteger contas e dados pessoais.

Julgue os itens abaixo como Verdadeiro (V) ou Falso (F) sobre senhas e autenticação segura:

- Senhas fortes devem ser curtas e fáceis de lembrar, como "123456" ou a data de nascimento.
- A autenticação de dois fatores (2FA) adiciona uma camada extra de segurança, exigindo uma segunda forma de verificação além da senha (como um código enviado para o celular).
- É uma boa prática de segurança usar a mesma senha para todos os serviços online, para facilitar a memorização.
- Clicar em "lembrar minha senha" em computadores públicos ou compartilhados é uma prática segura.

Marque a alternativa CORRETA que corresponde a sequencia de cima para baixo das lacunas acima:

- (A) V, V, F, V.
- (B) F, F, V, V.
- (C) V, F, V, F.
- (D) F, V, F, F.

## Questão 14

Um usuário do Windows 10/11 precisa realizar algumas tarefas de gerenciamento do sistema. Conhecer as ferramentas disponíveis e suas funcionalidades é fundamental para manter o computador funcionando adequadamente. Analise as ferramentas que ele pode usar:

I. Para verificar quais programas estão consumindo mais CPU ou memória e forçar o encerramento de um aplicativo que não responde, o "Gerenciador de Tarefas" é a ferramenta adequada.

II. Para instalar ou desinstalar programas, o usuário deve acessar a seção "Aplicativos" ou "Programas e Recursos" dentro do "Painel de Controle" ou das "Configurações".

III. A "Área de Transferência" é um recurso que armazena temporariamente o item que foi copiado (usando Ctrl+C) ou recortado (usando Ctrl+X), permitindo que seja colado (usando Ctrl+V) em outro local.

Está CORRETO o que se afirma em:

- (A) II e III apenas.
- (B) I, II e III.
- (C) I e II apenas.
- (D) I e III apenas.

## Questão 15

O Microsoft Excel organiza os dados em uma grade de colunas (identificadas por letras) e linhas (identificadas por números). A intersecção de uma linha e uma coluna forma a unidade básica de uma planilha, onde os dados são inseridos. Como é chamada essa unidade?

- (A) Pasta de Trabalho.
- (B) Fórmula.
- (C) Célula.

(D) Gráfico.

## CONHECIMENTOS ESPECÍFICOS

---

### Questão 16

A Mesa Diretora solicitou elaboração de moção de repúdio a conduta considerada lesiva ao interesse municipal. O técnico explicou que essa espécie de ato não cria obrigações jurídicas, mas expressa posicionamento político do Parlamento. Assim, a moção caracteriza-se como instrumento destinado a \_\_\_\_\_. Assinale a alternativa que preenche CORRETAMENTE a lacuna.

- (A) Manifestar publicamente posicionamentos de apoio, louvor ou repúdio sobre fatos relevantes.
- (B) Produzir efeitos administrativos vinculantes à mesa diretora.
- (C) Estabelecer comandos normativos obrigatórios ao Executivo municipal.
- (D) Criar direitos subjetivos a grupos sociais elogiados pela Câmara.

### Questão 17

Um vereador solicitou envio de indicação para reforço na limpeza urbana. O Técnico Legislativo explicou a natureza desse ato. Analise as afirmativas a seguir e marque V, para Verdadeiro, e F, para Falso:

- (\_\_\_) A indicação expressa sugestão ao Executivo sem caráter impositivo.
- (\_\_\_) A indicação tem força normativa e obriga o Prefeito a executá-la.
- (\_\_\_) A indicação é instrumento privativo de comissões permanentes.

Assinale a alternativa que apresenta a sequência CORRETA dos itens acima, de cima para baixo:

- (A) V, F, F.
- (B) F, V, F.
- (C) V, V, F.
- (D) F, F, V.

### Questão 18

Analise as assertivas a seguir, referentes ao processo legislativo municipal, e marque V, para Verdadeiro, e F, para Falso:

A iniciativa pode ser exercida por vereadores, pelo Poder Executivo e por cidadãos, quando houver previsão normativa.

A fase de discussão antecede a votação da proposição legislativa.

A sanção é um ato privativo do Poder Legislativo.

O veto é a manifestação do Poder Executivo pela rejeição total ou parcial da proposição.

Assinale a alternativa que apresenta a sequência CORRETA dos itens acima, de cima para baixo:

(A) V, V, V, F.

(B) F, V, F, F.

(C) V, V, F, V.

(D) V, F, V, F.

## Questão 19

Durante preparação de servidores para atuação em plenário, foram apresentadas as seguintes afirmativas sobre a fase de discussão de proposições. Classifique-as como verdadeiras (V) ou falsas (F).

A discussão ocorre antes da votação e permite manifestação dos parlamentares sobre o mérito da matéria.

A discussão pode ser suprimida, caso o presidente entenda que não há razões para debates.

A discussão possibilita apresentação de argumentos que orientarão votos e encaminhamentos.

Assinale a alternativa que apresenta a sequência CORRETA dos itens acima, de cima para baixo:

(A) F, V, V.

(B) F, F, V.

(C) V, F, V.

(D) V, V, F.

## Questão 20

Durante curso de capacitação, foram apresentadas as seguintes afirmações sobre requerimentos parlamentares.

- I. O requerimento é instrumento formal para solicitar informações ou providências.
- II. O requerimento possui natureza normativa e exige sanção para produzir efeitos.
- III. O requerimento segue regras regimentais e pode ser votado conforme matéria.

Assinale a alternativa CORRETA.

- (A) Apenas III está correta.
- (B) II e III estão corretas.
- (C) I e III estão corretas.
- (D) Apenas II está correta.

## Questão 21

Um servidor utilizou sua função para conseguir descontos pessoais em empresa contratada pela Administração. Em reunião de orientação, a chefia destacou que tal conduta viola princípios éticos essenciais. Considerando padrões éticos no serviço público, assinale a alternativa CORRETA.

- (A) A ética pública aplica-se apenas a agentes que exercem cargo de direção.
- (B) A ética pública admite benefícios pessoais se não houver prejuízo imediato ao erário.
- (C) A ética pública exige apenas cumprimento de rotinas administrativas.
- (D) A ética pública veda obtenção de vantagens pessoais decorrentes da função pública.

## Questão 22

Associe cada princípio da Administração Pública (Coluna I) à sua respectiva definição (Coluna II):

Coluna I

1. Legalidade.
2. Impessoalidade.
3. Publicidade.
4. Eficiência.

## Coluna II

- (\_\_\_) Divulgação dos atos, permitindo transparência e controle social.
- (\_\_\_) Atuação conforme lei, limitando o agente.
- (\_\_\_) Prevenção de favorecimentos pessoais.
- (\_\_\_) Prestação de serviços com qualidade e economicidade.

Assinale a alternativa que correlaciona CORRETAMENTE as colunas.

- (A) 3, 2, 4, 1.
- (B) 1, 2, 3, 4.
- (C) 2, 1, 4, 3.
- (D) 3, 1, 2, 4.

## Questão 23

Durante treinamento, discutiu-se a sequência formal que resulta na formação das leis. O instrutor explicou que cada etapa possui função própria. Considerando esse fluxo, assinale a alternativa CORRETA.

- (A) O processo legislativo permite iniciar pela sanção, desde que haja concordância do plenário.
- (B) A iniciativa formal é dispensável quando a matéria for de interesse do Executivo.
- (C) A votação prescinde de discussão prévia, podendo ocorrer de forma direta e sem debates.
- (D) A formação da lei envolve iniciativa, discussão, votação e sanção ou veto, em ordem sequencial.

## Questão 24

Após sessão solene, coube ao Técnico Legislativo elaborar a ata registrando falas, votações e encaminhamentos. Um estagiário questionou o objetivo desse documento. Assinale a alternativa CORRETA.

- (A) Registrar fielmente os acontecimentos da sessão, com valor documental oficial.
- (B) Criar obrigações patrimoniais para vereadores e munícipes.
- (C) Permitir manifestação pessoal do redator sobre assuntos discutidos.
- (D) Produzir comandos normativos obrigatórios ao Executivo.

## Questão 25

Ao revisar um manual interno, um servidor identificou trecho explicando que a tramitação legislativa exige sequência formal. O texto afirmava que, após protocolo, a matéria deve seguir para \_\_\_\_\_, que examinarão o mérito e emitir parecer antes da inclusão em pauta para discussão e votação. Para completar corretamente a lacuna, assinale a alternativa CORRETA.

- (A) Gabinete do Prefeito, que deve homologar previamente a tramitação de qualquer proposição.
- (B) Setor de arquivo, responsável apenas por registrar e guardar documentos legislativos antigos.
- (C) Diretoria financeira, encarregada de verificar impacto orçamentário e executar despesas legislativas.
- (D) Comissões permanentes, responsáveis pela análise técnica e opinativa da matéria.

## Questão 26

Associe requisitos do ato administrativo (Coluna I) às respectivas definições (Coluna II):

Coluna I

1. Competência.
2. Finalidade.
3. Forma.
4. Motivo.
5. Objeto.

Coluna II

- (\_\_\_) O resultado jurídico produzido pelo ato.
- (\_\_\_) A conformidade do ato com interesse público.
- (\_\_\_) A autoridade legalmente habilitada a praticar o ato.
- (\_\_\_) Circunstâncias de fato e direito que justificam o ato.
- (\_\_\_) O modo como o ato deve se exteriorizar.

Assinale a alternativa que contém a associação CORRETA dos itens acima, de cima para baixo:

- (A) 5, 2, 1, 4, 3.
- (B) 5, 2, 3, 4, 1.
- (C) 5, 3, 2, 1, 4.
- (D) 1, 3, 4, 2, 5.

## Questão 27

Durante capacitação destinada a setores envolvidos na elaboração normativa, discutiu-se a primeira fase do processo legislativo: a elaboração das proposições. O instrutor apresentou três afirmativas sobre essa etapa e solicitou aos participantes que analisassem sua adequação técnica. Analise as proposições abaixo:

- I. A elaboração deve observar iniciativa adequada, estrutura formal e justificativa que exponha fundamentos da proposta.
- II. A proposição pode ser apresentada sem adequação à competência municipal, pois essa verificação ocorre apenas em plenário.
- III. A fase de elaboração tem como objetivo garantir que o texto inicial esteja alinhado à técnica legislativa e aos limites legais aplicáveis.

Com base nisso, assinale a alternativa CORRETA.

- (A) Apenas II e III estão corretas.
- (B) Apenas I e III estão corretas.
- (C) I, II e III estão corretas.
- (D) Apenas I e II estão corretas.

## Questão 28

Para preparo de apostila institucional, um servidor estudou os arts. 1º a 4º da Lei Orgânica de Craíbas. Ele percebeu que esses dispositivos tratam da base organizacional do Município. Considerando apenas tais artigos (sem considerar jurisprudência ou doutrina), assinale a alternativa CORRETA.

- (A) Eles estabelecem princípios, fundamentos e organização político-administrativa do Município.
- (B) Eles dispõem apenas sobre tributos e receitas municipais.
- (C) Eles regulam apenas contratos administrativos de obras públicas.
- (D) Eles tratam exclusivamente de estrutura de carreiras de servidores.

## Questão 29

Com base exclusivamente nos arts. 1º a 5º do Regimento Interno da Câmara de Craíbas, analise:

- I. A Câmara exerce função legislativa, fiscalizatória e representativa.
- II. A Câmara não possui autonomia interna, dependendo de autorização do Executivo.
- III. As finalidades institucionais da Câmara estão definidas nesses dispositivos iniciais.

Assinale a alternativa CORRETA.

- (A) I e III estão corretas.
- (B) II e III estão corretas.
- (C) Apenas II está correta.
- (D) Apenas I está correta.

## Questão 30

Analise as afirmativas sobre princípios administrativos constitucionais:

- I. A moralidade exige atuação ética e probidade do agente público.
- II. A impessoalidade permite favorecimento quando houver interesse público.
- III. A legalidade vincula o agente à norma, impedindo atos arbitrários.

Assinale a alternativa CORRETA.

- (A) Apenas II e III estão corretas.
- (B) Apenas I e III estão corretas.
- (C) I, II e III estão corretas.
- (D) Apenas I está correta.

## Questão 31

A Secretaria Legislativa revisava procedimentos de sessão, conforme arts. 123 a 141 do Regimento Interno da Câmara Municipal de Craíbas (sem considerar jurisprudência ou doutrina). Desta forma, analise as seguintes proposições e marque V, para Verdadeiro, e F, para Falso:

- (\_\_\_) A ordem dos trabalhos organiza etapas da sessão, garantindo sequência lógica.

(\_\_\_) A ordem pode ser alterada sem justificativa pelo presidente da sessão.

(\_\_\_) A ordem inclui leitura, discussão, votação e comunicação de expedientes.

Assinale a alternativa que apresenta a sequência CORRETA dos itens acima, de cima para baixo:

(A) V, F, V.

(B) V, V, F.

(C) F, F, V.

(D) F, V, V.

### **Questão 32**

Com base exclusivamente nos arts. 14 e 15 da Lei Orgânica de Craíbas (sem considerar jurisprudência ou doutrina), analise:

I. A Câmara exerce controle externo, inclusive julgamento de contas.

II. A Câmara não possui competência legislativa própria.

III. A Câmara fiscaliza políticas e atos do Executivo.

Assinale a alternativa CORRETA.

(A) Apenas III está correta.

(B) I e III estão corretas.

(C) II e III estão corretas.

(D) Apenas II está correta.

### **Questão 33**

Em uma reunião de alinhamento interno, a Diretoria Administrativa da Câmara Municipal discutia a necessidade de reforçar o entendimento dos novos servidores sobre a estrutura básica do Poder Legislativo Municipal. Durante a conversa, foi solicitado a um Técnico Legislativo que explicasse, de forma objetiva, qual é o papel institucional da Câmara no contexto do município, especialmente no que se refere à representação popular e ao controle dos atos do Executivo. Considerando esse cenário, assinale a alternativa CORRETA.

- (A) A Câmara Municipal possui função exclusiva de editar leis tributárias municipais, limitando sua atuação normativa a esse campo específico e sem poder para fiscalizar atos praticados pelo Poder Executivo.
- (B) A Câmara Municipal exerce a função de representar os interesses coletivos locais, fiscalizar o Poder Executivo e legislar sobre matérias de interesse municipal.
- (C) A Câmara Municipal atua apenas como órgão de assessoramento do Prefeito, restringindo-se a atividades consultivas internas, sem competência para fiscalizar atos administrativos ou elaborar normas municipais.
- (D) A Câmara Municipal limita-se a apoiar administrativamente o Prefeito, desempenhando funções auxiliares de gestão interna, sem exercer função legislativa própria ou controle político-administrativo.

### Questão 34

Analise as afirmativas a seguir, referentes à estrutura da Administração Pública, e marque V, para Verdadeiro, e F, para Falso:

- A Administração Direta é composta por órgãos desprovidos de personalidade jurídica.
- A Administração Indireta é formada por entidades como autarquias e fundações.
- Ambas apresentam diferenças estruturais e funcionais.

Assinale a alternativa que apresenta a sequência CORRETA dos itens acima, de cima para baixo:

- (A) V, V, V.
- (B) V, V, F.
- (C) V, F, V.
- (D) F, V, V.

### Questão 35

Em análise de expediente enviado por munícipes, um servidor explicou que apenas lei municipal poderia criar determinado programa social. Ele ressaltou que a lei possui natureza normativa primária e obriga a Administração. Considerando o papel da lei municipal, assinale a alternativa CORRETA.

- (A) A lei constitui simples recomendação ao Poder Executivo municipal, destinando-se apenas a orientar a atuação administrativa, sem força vinculante ou caráter obrigatório.
- (B) A lei tem caráter normativo geral e abstrato, constituindo ato legislativo primário da Câmara Municipal, com força obrigatória no âmbito do Município.
- (C) A lei somente existe quando editada diretamente pelo Prefeito, prescindindo de deliberação parlamentar, sanção legislativa ou participação formal da Câmara Municipal.
- (D) A lei é ato administrativo interno da Administração Pública municipal, aplicável apenas aos servidores públicos, não produzindo efeitos jurídicos diretos sobre cidadãos ou instituições locais.

### Questão 36

A Consultoria Legislativa solicitou que novos servidores associassem elementos da técnica legislativa (Coluna I) às definições correspondentes (Coluna II). Analise as colunas a seguir e assinale a alternativa CORRETA.

Coluna I – Elementos

1. Clareza.
2. Coesão normativa.
3. Objetividade.
4. Unidade temática.

Coluna II – Definições

- ( ) Evita ambiguidades e permite compreensão imediata do texto legal.
- ( ) Impede que o dispositivo trate de temas desconexos em um mesmo artigo.
- ( ) Garante que as ideias se relacionem harmonicamente, sem contradições internas.
- ( ) Busca expressar o conteúdo com economia linguística e precisão técnico-jurídica.

Assinale a alternativa que correlaciona CORRETAMENTE as colunas.

- (A) 1, 2, 3, 4.
- (B) 1, 4, 3, 2.

(C) 1, 3, 4, 2.

(D) 1, 4, 2, 3.

### Questão 37

Um novo servidor estudava o papel dos pareceres no processo legislativo. Associe os conceitos:

Coluna I

1. Natureza.
2. Finalidade.
3. Vinculação.

Coluna II

- Orientar a deliberação sobre a matéria.
- Não vincula o plenário ao seu conteúdo.
- Consiste em opinião técnica ou política.

Assinale a alternativa que correlaciona CORRETAMENTE as colunas.

- (A) 1, 2, 3.
- (B) 3, 2, 1.
- (C) 3, 1, 2.
- (D) 2, 3, 1.

### Questão 38

Analise as assertivas a seguir, referentes à responsabilidade administrativa do servidor público, e marque V, para verdadeiro, e F, para Falso:

- O servidor responde administrativamente quando descumpre dever funcional.
- A responsabilização administrativa exige, necessariamente, a ocorrência de dano financeiro.
- Normas internas podem estabelecer as sanções aplicáveis às infrações disciplinares.

Assinale a alternativa que apresenta a sequência CORRETA dos itens acima, de cima para baixo:

- (A) F, V, V.

- (B) V, V, F.
- (C) F, F, V.
- (D) V, F, V.

### Questão 39

Associe princípios constitucionais (Coluna I) a seus conteúdos (Coluna II), conforme arts. 1º a 4º da Constituição Federal (sem considerar jurisprudência ou doutrina):

Coluna I

1. Soberania.
2. Cidadania.
3. Dignidade da pessoa humana.
4. Objetivos fundamentais.

Coluna II

- Valor central que orienta proteção integral da pessoa.
- Autodeterminação do Estado brasileiro.
- Participação política e exercício de direitos civis.
- Construção de sociedade livre, justa e solidária.

Assinale a alternativa que correlaciona CORRETAMENTE as colunas.

- (A) 3, 1, 4, 2.
- (B) 3, 1, 2, 4.
- (C) 1, 2, 3, 4.
- (D) 2, 3, 1, 4.

### Questão 40

Ao examinar uma penalidade aplicada a um servidor público, a equipe de gestão ressaltou que a Administração Pública dispõe de poderes próprios para assegurar a legalidade, a disciplina e a continuidade do serviço. Considerando os poderes administrativos e suas características, assinale a alternativa CORRETA.

- (A) O poder hierárquico existe apenas para aplicar penalidades disciplinares.
- (B) O poder regulamentar permite punir servidores sem processo.

- (C) O poder disciplinar autoriza apurar e punir infrações funcionais cometidas por servidores.
- (D) O poder de polícia atua exclusivamente em relações internas.

RASCUNHO - NÃO DESTAQUE