

EDITAL Nº 002/2025 DO CONCURSO  
PÚBLICO UNIFICADO PARA A CÂMARA  
MUNICIPAL DE CRAÍBAS (AL)  
CÂMARA MUNICIPAL DE CRAÍBAS (AL)

ANALISTA LEGISLATIVO

MANHÃ AMPLIADA

Atenção: Fraudar ou tentar fraudar Concursos Públicos é Crime previsto no art. 311-A do Código Penal.

**ORIENTAÇÕES IMPORTANTES AO CANDIDATO:**

**1. Conferência de documentos:**

- ✓ Verifique seu nome, número do documento e número de inscrição em todos os materiais entregues.
- ✓ Confira o Caderno de Questões quanto a falhas de impressão ou numeração.

**2. Cumprimento das normas:**

- ✓ O descumprimento de qualquer regra constante no Edital, Caderno de Questões ou Folha de Respostas poderá acarretar a eliminação do candidato.

**3. Folha de Respostas:**

- ✓ É o único documento válido para avaliação.
- ✓ Preencha corretamente o campo da assinatura.
- ✓ Assinale apenas uma alternativa por item.
- ✓ Utilize apenas caneta esferográfica azul ou preta.
- ✓ Devolva a Folha de Respostas preenchida e assinada ao fiscal.

**4. Divulgação de provas e gabaritos:**

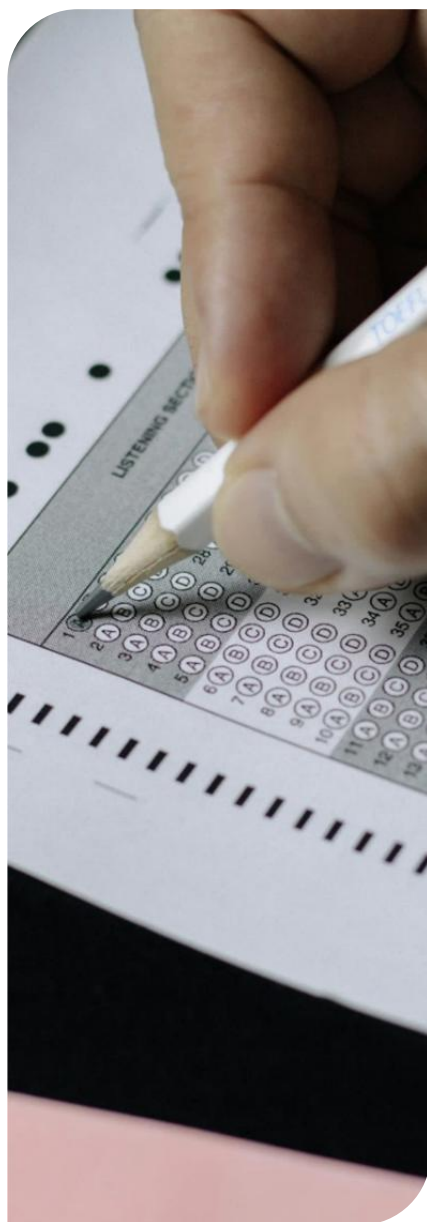
- ✓ Estarão disponíveis no site do Instituto IGEDUC ([www.igeduc.org.br](http://www.igeduc.org.br)), conforme o Edital.

**5. Condutas proibidas:**

- ✓ Manusear o Caderno de Questões antes do horário oficial.
- ✓ Comunicar-se com outros candidatos durante a prova.
- ✓ Usar aparelhos eletrônicos de qualquer tipo.
- ✓ Anotar o gabarito fora da Folha de Respostas.

**6. Exceto quando o enunciado da questão determinar o contrário, considere as seguintes regras:**

- ✓ As questões de Língua Portuguesa devem ser respondidas conforme a norma culta vigente à época da aplicação da prova; as de informática, com base na versão mais atualizada dos softwares mencionados na mesma data; e as de legislação, considerando a versão vigente e mais atual de cada lei.



## CONHECIMENTOS GERAIS

---

O texto seguinte servirá de base para responder às questões de 1 a 5.

### **Ventania em São Paulo: ciclones 'devastadores' no Brasil são culpa das mudanças climáticas?**

A passagem de um ciclone extratropical pelo sul do Brasil provocou fortes chuvas e ventos intensos em diferentes regiões do país, especialmente no Centro-Sul. Minas Gerais e São Paulo registraram ventos fortes, mesmo estando fora do centro do fenômeno. Na Região Metropolitana de São Paulo, mais de dois milhões de pessoas ficaram sem energia, e a Defesa Civil contabilizou quedas de árvores, destelhamentos e alagamentos. Em toda a capital, mais de quinhentas chamadas por queda de árvores foram feitas até as quatorze horas. Meteorologistas classificam o ciclone como de altíssimo risco.

Climatologistas afirmam que, embora ciclones sejam comuns no hemisfério sul, a intensidade observada é compatível com tendências associadas às mudanças climáticas. Nos últimos anos, eventos semelhantes têm sido registrados no Brasil, como o ciclone de novembro que gerou um tornado no Paraná, destruindo quase toda a cidade de Rio Bonito do Iguaçu.

Segundo Francisco Aquino, professor da UFRGS, a frequência e a força dos ciclones extratropicais aumentaram nas últimas décadas. Ele relaciona a intensificação ao aquecimento global e, especialmente, às alterações na Antártica, onde a extensão do gelo marinho atingiu níveis muito baixos neste ano. Essa condição coloca a Oscilação Antártica em fase negativa e empurra o cinturão de ciclones para o sul do Brasil, favorecendo tempestades severas. Para ele, a combinação entre atmosfera mais quente e menor volume de gelo marinho contribui diretamente para a formação de ciclones mais intensos.

Este ciclone é considerado atípico para a época devido à pressão atmosférica excepcionalmente baixa, inferior a mil hPa, e aos ventos intensos favorecidos por ondulações incomuns nos jatos superiores da atmosfera — fenômeno mais típico do inverno. Estudos citados por Enver Gutierrez, pesquisador do Inpe, já apontam tais padrões como possíveis efeitos das mudanças climáticas.

José Marengo, do Cemaden, destaca a recorrência de ciclones-bombas,

caracterizados por rápida queda de pressão e ventos extremamente fortes, fenômeno cuja frequência costuma ser associada ao aumento das temperaturas globais. Embora ainda não haja consenso para classificar o atual evento como ciclone-bomba, ele é considerado altamente intenso, com grande potencial destrutivo.

Especialistas alertam que eventos assim tendem a se intensificar se não houver ações que reduzam seus impactos. Além de medidas estruturais e estratégias de adaptação, Aquino reforça a necessidade de sistemas eficientes de alerta e comunicação, capazes de orientar a população sobre riscos e procedimentos de segurança. A atenção a alertas meteorológicos e previsões climáticas é vista como ferramenta essencial para evitar tragédias em cenários de eventos extremos cada vez mais frequentes.

<https://www.bbc.com/portuguese/articles/cwyvldn2qzpo>.adaptado.

## Questão 01

José Marengo, do Cemaden, destaca a recorrência de "ciclones-bombas", caracterizados por rápida queda de pressão e ventos extremamente fortes.

O vocábulo destacado na frase trata-se de substantivo composto formado por:

- (A) adjetivo + substantivo.
- (B) advérbio + substantivo.
- (C) substantivo + adjetivo.
- (D) substantivo + substantivo.

## Questão 02

Climatologistas afirmam que, embora ciclones sejam comuns no hemisfério sul, a intensidade observada é compatível com tendências associadas às mudanças climáticas.

Em relação à concordância nominal presente na frase, assinale a alternativa CORRETA.

- (A) O adjetivo "climáticas" concorda com "tendências associadas", que funciona como termo de correlação estilística entre os vocábulos.

- (B) O adjetivo "compatível" concorda corretamente com o substantivo "intensidade", estabelecendo relação de sentido adequada entre o núcleo e seu modificador.
- (C) O adjetivo "compatível" concorda corretamente com o adjetivo "observada", estabelecendo relação de sentido adequada entre os dois adjetivos complementares.
- (D) O adjetivo "associadas" concorda com "mudanças climáticas", que funciona como termo mais próximo e orienta sua flexão.

### **Questão 03**

Um ciclone extratropical provocou danos significativos em diferentes regiões brasileiras, revelando a vulnerabilidade das cidades diante de eventos meteorológicos intensos e reforçando a discussão sobre a influência das mudanças climáticas.

De acordo com o texto-base, analise as afirmações a seguir e assinale a alternativa CORRETA.

- (A) O texto afirma que os ciclones extratropicais constituem fenômenos raros no hemisfério sul e hemisfério norte, sendo sua ocorrência atual considerada um evento isolado e fora dos padrões previstos pelos especialistas consultados na reportagem.
- (B) Os especialistas afirmam que os danos registrados em São Paulo e em outros estados resultam de falhas estruturais urbanas, não havendo, segundo o texto, relação entre esses prejuízos e os impactos associados às mudanças climáticas.
- (C) A intensificação dos ciclones extratropicais no Brasil é apresentada como consequência de modificações ambientais recentes, e ligadas às alterações na Antártica, influenciando deslocamento e força dos sistemas atmosféricos.
- (D) A pressão atmosférica registrada no ciclone atual é descrita como característica da primavera, reforçando que a formação do fenômeno segue previsões climáticas habituais para esse período do ano, sem apresentar elementos excepcionais.

### **Questão 04**

Para ele, a combinação entre atmosfera mais quente e menor volume de gelo marinho "contribui" diretamente para a formação de ciclones mais

intensos.

Conjugando o verbo destacado no futuro do pretérito do indicativo, tem-se:

- (A) Para ele, a combinação entre atmosfera mais quente e menor volume de gelo marinho contribuiria diretamente para a formação de ciclones mais intensos.
- (B) Para ele, a combinação entre atmosfera mais quente e menor volume de gelo marinho contribuiu diretamente para a formação de ciclones mais intensos.
- (C) Para ele, a combinação entre atmosfera mais quente e menor volume de gelo marinho contribuiria diretamente para a formação de ciclones mais intensos.
- (D) Para ele, a combinação entre atmosfera mais quente e menor volume de gelo marinho contribuirá diretamente para a formação de ciclones mais intensos.

## Questão 05

Segundo Francisco Aquino, professor da UFRGS, a frequência e a força dos ciclones extratropicais aumentaram nas últimas décadas.

Este ciclone é considerado atípico para a época devido à pressão atmosférica excepcionalmente baixa, inferior a mil hPa.

De acordo com a análise das frases, assinale a alternativa CORRETA.

- (A) As frases tornam-se incoerentes entre si porque a menção ao ciclone específico não pode ser vinculada ao comportamento ampliado dos ciclones extratropicais descrito inicialmente.
- (B) As frases mantêm coerência temática ao relacionar uma tendência geral sobre ciclones extratropicais a um caso específico que ilustra essa intensificação mencionada anteriormente.
- (C) As frases rompem a coerência textual, pois tratam de fenômenos distintos e sem possibilidade de relação temática entre a informação geral e o caso particular apresentado.
- (D) As frases comprometem a coesão temática porque o segundo enunciado exige retomada explícita por conectivo ou pronome para manter ligação com o anterior.

## Questão 06

Durante uma análise comparada sobre estruturas legislativas, um consultor foi solicitado a examinar o modelo adotado pela Lei Orgânica de Craíbas. No relatório, ele deveria apontar apenas elementos que o texto legal traz de forma explícita sobre a Câmara Municipal, sem recorrer a doutrina ou legislação externa. Considerando exclusivamente os arts. 14 e 15 da Lei Orgânica Municipal de Craíbas, assinale a alternativa CORRETA.

- (A) Os arts. 14 e 15 tratam exclusivamente das condições de elegibilidade dos vereadores, deixando de abordar aspectos relacionados à estrutura, à composição ou ao exercício do Poder Legislativo no âmbito do Município.
- (B) A Lei Orgânica estabelece que o Poder Legislativo é exercido pela Câmara Municipal e que esta é composta por vereadores, cujo número é definido conforme critérios expressamente previstos no próprio art. 15.
- (C) A Lei Orgânica prevê que o exercício do Poder Legislativo pode ocorrer de forma alternada entre a Câmara Municipal e o Prefeito, conforme decisão administrativa adotada a cada legislatura, independentemente de previsão constitucional ou de limites normativos.
- (D) O número de vereadores que compõem a Câmara Municipal não depende de qualquer critério constante da Lei Orgânica, podendo ser fixado de forma totalmente discricionária a cada legislatura, sem observância de parâmetros legais previamente definidos.

## Questão 07

Durante a elaboração de um material institucional, uma equipe de comunicação avaliava a representatividade dos símbolos municipais. Foram analisados documentos oficiais que demonstram como os símbolos reforçam a identidade cultural, política e histórica da cidade. A diretoria solicitou que apenas informações expressamente previstas na Lei Orgânica fossem utilizadas na publicação. Com base exclusivamente nos arts. 1º a 4º da Lei Orgânica Municipal de Craíbas, assinale a alternativa CORRETA.

- (A) Os símbolos do Município são o Brasão, a Bandeira e o Hino, todos reconhecidos como representativos da cultura e história local.
- (B) Os símbolos municipais não são mencionados nas disposições iniciais da Lei Orgânica, sendo definidos apenas por regulamentação administrativa.
- (C) Apenas o Hino é considerado símbolo oficial, por estar descrito entre os elementos culturais do município.
- (D) A Lei Orgânica prevê apenas o Brasão como símbolo oficial, deixando a definição dos demais a cargo de lei municipal futura.

## **Questão 08**

Durante encontro com representantes de entidades civis, a Câmara Municipal apresentou seu processo legislativo, enfatizando as funções desempenhadas pelos vereadores e pelos setores administrativos. O público mostrou interesse em compreender como essas funções se articulam para garantir a representação política e a fiscalização dos atos do Executivo. Com base nas informações institucionais disponíveis no portal da Câmara, assinale a alternativa CORRETA.

- (A) A Câmara exerce funções legislativa, fiscalizadora e de assessoramento, e os vereadores atuam como mediadores entre os interesses da população e o Poder Executivo, apoiados por corpo técnico especializado.
- (B) A função legislativa da Câmara Municipal depende de autorização prévia do Poder Executivo, sendo vedada a iniciativa de proposições pelos vereadores sem manifestação expressa do Prefeito ou de seus secretários.
- (C) A Câmara Municipal exerce apenas função fiscalizadora sobre os atos do Poder Executivo, cabendo exclusivamente à Prefeitura a elaboração, a discussão e a proposição de matérias legislativas de interesse do município.
- (D) A fiscalização dos atos do Poder Executivo é atribuição exclusiva de órgãos externos de controle, não integrando as funções institucionais da Câmara Municipal nem a atuação regular dos vereadores.

## **Questão 09**

A Diretoria Legislativa elaborou nota técnica sobre a observância das regras formais das sessões ordinárias, destacando elementos como

periodicidade, estrutura interna e natureza dos trabalhos. O documento foi discutido em reunião com novos assessores parlamentares, que precisavam identificar corretamente as características legais dessas sessões. Considerando exclusivamente os arts. 123 a 127 do Regimento Interno da Câmara Municipal de Craíbas, assinale a alternativa CORRETA.

- (A) As sessões ordinárias exigem chamamento público individualizado e publicação específica para cada reunião realizada, ainda que estejam previamente previstas em calendário oficial aprovado pelo Plenário da Câmara Municipal.
- (B) As sessões ordinárias ocorrem apenas quando o Presidente da Câmara decide convocá-las formalmente, inexistindo calendário anual prévio, sendo sua realização condicionada à conveniência administrativa da Mesa Diretora.
- (C) As sessões ordinárias seguem calendário fixado pela Câmara, possuem Ordem do Dia e não dependem de convocação específica além do cronograma estabelecido.
- (D) Nas sessões ordinárias não há previsão de Ordem do Dia, uma vez que esses encontros destinam-se exclusivamente a pronunciamentos parlamentares, comunicações institucionais e manifestações políticas sem deliberação de matérias.

## Questão 10

Durante uma consultoria sobre governança legislativa, a Câmara Municipal de Craíbas avaliou seus fluxos internos de trabalho. O relatório identificou que a efetividade institucional depende não apenas da atividade parlamentar, mas também do suporte técnico administrativo, da transparência e da organização interna da Mesa Diretora. A equipe técnica foi questionada sobre quais elementos compõem, de forma integrada, a estrutura funcional da Casa. Considerando as informações oficiais disponibilizadas no portal institucional, assinale a alternativa CORRETA.

- (A) A estrutura legislativa é composta exclusivamente pelos vereadores eleitos, inexistindo unidades técnicas permanentes responsáveis por apoiar o funcionamento administrativo, financeiro ou jurídico da Câmara Municipal.

- (B) A Mesa Diretora exerce apenas funções cerimoniais e representativas, não integrando a administração interna da Casa Legislativa nem participando da organização dos serviços administrativos ou do apoio às atividades parlamentares.
- (C) Os órgãos de apoio técnico da Câmara Municipal atuam somente mediante solicitação judicial ou provocação externa, não participando do funcionamento cotidiano, da organização administrativa ou do suporte regular às atividades legislativas da Casa.
- (D) A estrutura do Poder Legislativo Municipal combina atividade parlamentar, direção administrativa pela Mesa Diretora e suporte técnico especializado, incluindo Procuradoria, Secretaria Geral, Tesouraria e Controle Interno.

## Questão 11

Um usuário de computador está redigindo um contrato longo e complexo no Microsoft Word. Ele precisa garantir que a numeração das páginas comece apenas a partir da segunda página, inserir notas de rodapé para explicar termos jurídicos e proteger o documento contra edições não autorizadas. Esses recursos são essenciais para a produção de documentos profissionais. Analise as afirmações abaixo:

- I. Para iniciar a numeração em uma página específica, é necessário inserir uma "Quebra de Seção" e desvincular o cabeçalho/rodapé da seção anterior.
- II. As "Notas de Rodapé" são inseridas através da guia "Referências" e servem para adicionar comentários ou citações ao final da página.
- III. A proteção do documento com uma senha de edição pode ser configurada na guia "Revisão", na opção "Restringir Edição".

Está CORRETO o que se afirma em:

- (A) II e III apenas.
- (B) I, II e III.
- (C) I apenas.
- (D) I e II apenas.

## Questão 12

Para garantir a confidencialidade e a integridade dos dados trocados entre o seu navegador e um site (especialmente em lojas virtuais e internet

banking), é utilizado um protocolo de segurança que criptografa a comunicação. A presença desse protocolo é geralmente indicada por um ícone de cadeado na barra de endereço e pelo endereço do site começando com "https". Qual protocolo é responsável por essa camada de segurança?

- (A) SMTP.
- (B) FTP.
- (C) HTTPS.
- (D) HTTP.

### **Questão 13**

Um usuário de computador precisa buscar o cargo de um funcionário em uma grande tabela de dados, usando o nome do funcionário como critério de busca. A tabela está organizada com o nome dos funcionários na primeira coluna e o cargo na terceira coluna. Ele precisa de uma função que procure o nome na primeira coluna e retorne o valor correspondente da terceira coluna na mesma linha. Qual função é apropriada para essa situação-problema?

- (A) =SOMASE.
- (B) =CONCATENAR.
- (C) =PROCV.
- (D) =SEERRO.

### **Questão 14**

Uma das práticas mais importantes para proteger contas online é a criação de credenciais de acesso difíceis de serem adivinhadas. Uma credencial forte geralmente combina letras maiúsculas e minúsculas, números e símbolos. A qual elemento de segurança essa descrição se refere?

- (A) Certificado Digital.
- (B) Senha.
- (C) Token.
- (D) Biometria.

### **Questão 15**

Para acessar um site na World Wide Web, o usuário digita um endereço

único em seu navegador. Esse endereço, que geralmente começa com "http" ou "https", localiza o recurso desejado na internet. Como é chamado esse endereço?

- (A) Endereço IP.
- (B) Sistema de Nomes de Domínio (DNS).
- (C) Localizador Uniforme de Recursos (URL).
- (D) Protocolo de Transferência de Hipertexto (HTTP).

## **CONHECIMENTOS ESPECÍFICOS**

---

### **Questão 16**

Durante um curso de capacitação para estagiários da Câmara Municipal, o Analista Legislativo utilizou a tramitação de um projeto de lei aprovado recentemente para demonstrar, passo a passo, como se forma uma lei municipal. Nesse contexto, explicou os atos praticados tanto pelo Poder Executivo quanto pelo Poder Legislativo, ressaltando que o domínio dessas etapas é essencial para evitar equívocos na elaboração de pareceres e no acompanhamento do processo legislativo.

Com base no processo legislativo, relacione os institutos apresentados na Coluna I aos respectivos conceitos apresentados na Coluna II:

Coluna I - Institutos

1. Sanção.
2. Veto.
3. Promulgação.
4. Publicação.

Coluna II - Conceitos

- A. Atestar oficialmente a existência da norma, conferindo-lhe validade.
- B. Divulgar o texto aprovado em órgão oficial, garantindo conhecimento público.
- C. Manifestação de aprovação do chefe do Executivo.
- D. Recusa total ou parcial ao projeto de lei aprovado pelo Legislativo.

Assinale a alternativa que correlaciona CORRETAMENTE as colunas.

- (A) 1-A, 2-C, 3-B, 4-D.

- (B) 1-D, 2-A, 3-B, 4-C.
- (C) 1-C, 2-A, 3-D, 4-B.
- (D) 1-C, 2-D, 3-A, 4-B.

## Questão 17

Durante a análise de um projeto de lei que gerou forte debate político no plenário, o Analista Legislativo foi consultado por um vereador que desejava retirar sua proposição antes que fosse apreciada. Junto à equipe técnica, o Analista abriu o Art. 107 do Regimento Interno para verificar se a retirada seria possível naquele momento, e explicou que a autorização dependia tanto da autoria quanto da fase processual. Após observar que outros vereadores haviam subscrito a matéria, ele esclareceu que certas regras impedem retirada após o início da votação.

Com base exclusivamente na redação atual do Art. 107 do Regimento Interno da Câmara Municipal de Craíbas (sem considerar doutrina ou jurisprudência), assinale a alternativa CORRETA.

- (A) Para que haja retirada de proposição, o Regimento exige deliberação unânime do plenário em qualquer hipótese, inclusive quando o pedido for formulado antes da inclusão da matéria na Ordem do Dia.
- (B) A retirada de proposição está condicionada à autoria e pode ocorrer mediante requerimento dos subscritores, sendo vedada quando a matéria já se encontra em fase de votação no plenário.
- (C) O Regimento Interno admite a retirada de proposição apenas quando esta tiver sido apresentada pelo Poder Executivo, sendo proibida a retirada de matérias de autoria parlamentar, de comissões ou de iniciativa popular.
- (D) A retirada de proposição é sempre vedada no âmbito do processo legislativo, independentemente da autoria ou da fase procedimental, por caracterizar desistência incompatível com a regular tramitação parlamentar.

## Questão 18

Durante o encerramento dos trabalhos legislativos do ano, o Analista Legislativo foi encarregado de orientar a Mesa Diretora quanto aos procedimentos necessários para a constituição da Comissão Representativa, responsável por atuar nos interregnos entre as sessões

legislativas ordinárias. O Presidente solicitou esclarecimentos sobre as atribuições desse órgão, especialmente sobre sua competência para convocar sessões extraordinárias e autorizar ausências do Prefeito. Após consultar o Art. 36 da Lei Orgânica, o Analista reuniu a equipe técnica e apresentou as regras detalhadas para instalação e funcionamento dessa comissão.

Com base exclusivamente na redação atual do Art. 36 da Lei Orgânica Municipal de Craíbas (sem considerar doutrina ou jurisprudência), assinale a alternativa CORRETA.

- (A) A Comissão Representativa é órgão temporário da Câmara, não funciona no recesso parlamentar e não possui competências definidas em lei.
- (B) A Comissão Representativa é formada por membros da Mesa Diretora, atua apenas internamente e não exerce funções durante o recesso parlamentar.
- (C) A Comissão Representativa é formada por vereadores eleitos, atua durante o recesso parlamentar e exerce atribuições previstas na Lei Orgânica.
- (D) A Comissão Representativa é composta por número fixo de vereadores, não atua no recesso parlamentar e não possui atribuições institucionais relevantes.

## Questão 19

O Analista Legislativo recebeu demanda para elaborar relatório técnico sobre impacto financeiro de projeto que cria gratificação para servidores. O estudo deve auxiliar vereadores na tomada de decisão. Com base no tema, assinale a alternativa CORRETA.

- (A) O relatório deve defender posição política previamente acordada pela maioria.
- (B) A análise financeira é opcional, pois o impacto é de natureza meramente consultiva.
- (C) O relatório deve apresentar dados objetivos, metodologia clara e fundamentação técnica, permitindo análise imparcial pelos parlamentares.
- (D) O documento deve evitar referências legais para não limitar a atuação legislativa.

## Questão 20

Durante a elaboração de uma indicação legislativa solicitando estudos para implantação de iluminação pública em determinado bairro, o Analista Legislativo orientou os vereadores sobre a técnica adequada. Analise as afirmativas a seguir e registre V, para as Verdadeiras, e F, para as Falsas:

(\_\_\_) A indicação não cria obrigação ao Executivo, atuando apenas como sugestão formal para adoção de medidas administrativas.

(\_\_\_) A indicação deve apresentar fundamentação clara e objetiva, indicando motivos e benefícios.

(\_\_\_) A indicação deve conter artigos normativos, pois constitui ato legislativo com força de lei.

Assinale a alternativa que apresenta a sequência CORRETA dos itens acima, de cima para baixo:

(A) F, V, V.

(B) V, F, V.

(C) F, F, V.

(D) V, V, F.

## Questão 21

Durante a revisão de uma minuta de portaria que regulamentava procedimentos internos de um órgão público, o Analista Legislativo identificou que alguns dispositivos favoreciam determinado grupo de servidores, em desacordo com os parâmetros constitucionais que regem a Administração Pública. Diante da situação, reuniu a equipe técnica para reforçar que todo ato administrativo deve observar rigorosamente os princípios expressos na Constituição, sob pena de nulidade e responsabilização. Destacou, ainda, que tais princípios vinculam toda a atuação estatal, independentemente da vontade do gestor.

Com base exclusivamente na redação atual do caput do art. 37 da Constituição da República Federativa do Brasil de 1988 (Constituição Federal), sem considerar jurisprudência ou doutrina, assinale a alternativa CORRETA.

- (A) Os princípios previstos na Constituição configuram apenas diretrizes gerais de orientação administrativa, sem caráter vinculante obrigatório, podendo ser relativizados ou afastados conforme critérios de conveniência e oportunidade do gestor público.
- (B) O princípio da publicidade impõe a divulgação irrestrita de todos os atos e informações administrativas, inclusive aquelas protegidas por sigilo legal, independentemente de limites normativos ou interesse público envolvido.
- (C) A moralidade administrativa não integra expressamente o rol de princípios constitucionais aplicáveis à Administração Pública, tratando-se de construção doutrinária e não de comando previsto de forma direta no texto constitucional.
- (D) Legalidade, impessoalidade, moralidade, publicidade e eficiência são princípios expressamente previstos no caput do art. 37 da Constituição Federal, vinculando todos os atos da Administração Pública.

## Questão 22

A Mesa Diretora solicitou apoio técnico para estruturar um projeto de lei que instituiria programa municipal de incentivo ao esporte. O texto preliminar apresentava artigos extensos, ausência de definições e falta de clareza quanto à competência municipal. O Analista Legislativo revisou o material e propôs ajustes estruturais. Com base na técnica de elaboração de projetos de lei, assinale a alternativa CORRETA.

- (A) A inclusão de múltiplos temas em um mesmo projeto de lei é recomendada, pois amplia o alcance normativo da proposta e permite tratar, em um único texto, matérias distintas de interesse da Administração Pública.
- (B) A estrutura do projeto de lei deve priorizar linguagem ornamental, períodos extensos e parágrafos longos, ainda que isso dificulte a compreensão do texto, pois a formalidade excessiva reforça o caráter solene da norma jurídica.
- (C) A definição prévia de conceitos no projeto de lei é dispensável, uma vez que a interpretação das normas ocorre predominantemente por costumes locais, práticas administrativas consolidadas e entendimentos informais do Poder Público.

- (D) O projeto de lei deve observar unidade temática, clareza, precisão conceitual, estrutura lógica e respeito às competências municipais, assegurando coerência legislativa e segurança jurídica.

## Questão 23

Durante a fase de discussão de um projeto de lei sobre a reorganização administrativa da Câmara Municipal, o Analista Legislativo foi procurado por um vereador que desejava apresentar uma série de emendas ao texto original, incluindo alterações, supressões e acréscimos. Para orientá-lo de forma precisa, o Analista abriu o Art. 95 do Regimento Interno e explicou cada uma das modalidades de emenda, destacando o caráter acessório da proposição e a importância de respeitar o tipo correto para evitar vícios na tramitação. Após a reunião, solicitou-se aos novos servidores que identificassem corretamente a classificação normativa das emendas.

Com base exclusivamente na redação atual do Art. 95 do Regimento Interno da Câmara Municipal de Craíbas (sem considerar doutrina ou jurisprudência), assinale a alternativa CORRETA.

- (A) O Regimento Interno define a emenda como proposição acessória, classificando-a em supressiva, substitutiva, aditiva e modificativa, e estabelece ainda que emenda apresentada a outra emenda denomina-se subemenda.
- (B) O Regimento Interno admite apenas dois tipos de emenda, supressiva e substitutiva, vedando expressamente a apresentação de emendas aditivas ou modificativas durante a tramitação das proposições legislativas.
- (C) Segundo o Regimento Interno, as emendas possuem natureza autônoma e independente, não sendo consideradas proposições acessórias e não podendo incidir sobre partes específicas do texto do projeto em discussão.
- (D) O Regimento Interno estabelece que todas as emendas têm por finalidade suprimir integralmente o projeto original, não reconhecendo distinções formais entre modalidades supressivas, modificativas ou aditivas no curso da tramitação legislativa.

## Questão 24

Durante o planejamento de um período de recesso legislativo, o Analista Legislativo foi questionado pela Mesa Diretora sobre a possibilidade de

convocar sessões extraordinárias para tratar de um projeto urgente encaminhado pelo Executivo. Para esclarecer a dúvida, o Analista consultou os Arts. 136 e 137 do Regimento Interno, explicando que tais sessões possuem regras próprias quanto ao horário, objeto e convocação. A equipe também discutiu situações excepcionais, como posse do Prefeito e emergências relevantes ao interesse público. Após a reunião, solicitou-se a identificação correta das disposições normativas aplicáveis.

Com base exclusivamente na redação atual dos Arts. 136 e 137 do Regimento Interno da Câmara Municipal de Craíbas (sem considerar doutrina ou jurisprudência), assinale a alternativa CORRETA.

- (A) As sessões extraordinárias somente podem ocorrer em dias úteis e dentro do horário regular, não sendo admitida convocação fora desses limites regimentais.
- (B) A convocação extraordinária é ato privativo do Prefeito, sendo impossível que o Presidente da Câmara ou a maioria dos vereadores a solicitem, mesmo diante de situação relevante ao interesse público.
- (C) O Regimento Interno determina que, nas sessões extraordinárias, é admitida a votação de qualquer matéria, ainda que não incluída na convocação inicial, desde que haja consenso entre os vereadores presentes.
- (D) As sessões extraordinárias podem ser convocadas por diferentes legitimados e destinam-se exclusivamente à apreciação da matéria que motivou a convocação.

## Questão 25

A Câmara Municipal recebeu denúncias sobre supostas irregularidades em contratos públicos. O Presidente determinou análise jurídica e administrativa. Relacione os instrumentos de fiscalização (Coluna I) às finalidades (Coluna II).

Coluna I

1. Requerimento de informação.
2. Convocação de secretário.
3. Comissão Parlamentar de Inquérito (CPI).
4. Pedido de auditoria ao Tribunal de Contas.

Coluna II

- A. Investigar fatos determinados com poderes próprios das autoridades judiciais.
- B. Obter explicações formais e documentos do Executivo.
- C. Solicitar apoio técnico especializado em controle externo.
- D. Realizar questionamento direto em sessão para esclarecimento público.

Assinale a alternativa que correlaciona CORRETAMENTE as colunas.

- (A) 1-B, 2-D, 3-A, 4-C.
- (B) 1-C, 2-A, 3-B, 4-D.
- (C) 1-D, 2-A, 3-C, 4-B.
- (D) 1-A, 2-B, 3-C, 4-D.

## Questão 26

Durante reunião de planejamento anual da Casa Legislativa, o Analista participou da elaboração de um manual interno destinado a padronizar as atividades parlamentares. Ao examinar atribuições típicas do Legislativo municipal, ele destacou que a função do vereador não se limita à produção normativa, envolvendo também decisões financeiras e controle do Executivo. Para validar o material, apresentou o seguinte quadro para análise:

- I. Fiscalizar os atos do Poder Executivo constitui uma das funções centrais do Poder Legislativo.
- II. A aprovação do orçamento municipal é de competência da Câmara, conforme disciplina constitucional.
- III. Executar políticas públicas é função típica do Legislativo, estando entre suas atribuições institucionais permanentes.

Assinale a alternativa CORRETA.

- (A) I e II apenas.
- (B) I, II e III.
- (C) II e III apenas.
- (D) I e III apenas.

## Questão 27

Durante uma atividade de capacitação para novos servidores efetivos, o Analista Legislativo foi convidado a explicar aos participantes como os

princípios fundamentais previstos nos arts. 1º a 4º da Constituição Federal influenciam a interpretação e a atuação dos órgãos públicos. Ele destacou que esses dispositivos orientam a organização do Estado brasileiro e servem de parâmetro para análise de projetos de lei, pareceres e estudos técnicos elaborados na Câmara Municipal. Ao finalizar a apresentação, propôs um exercício de revisão conceitual. Analise as afirmativas a seguir e registre V, para as Verdadeiras, e F, para as Falsas:

(\_\_\_) Os princípios da cidadania e do pluralismo político estão previstos no art. 1º e orientam a atuação democrática do Estado.

(\_\_\_) As relações internacionais do Brasil baseiam-se, entre outros elementos, na autodeterminação dos povos, conforme o art. 4º.

(\_\_\_) A soberania não integra os fundamentos da República Federativa do Brasil, sendo tratada apenas em normas infraconstitucionais.

Assinale a alternativa que apresenta a sequência CORRETA dos itens acima, de cima para baixo:

(A) V, V, F.

(B) V, F, V.

(C) F, F, F.

(D) F, V, V.

## Questão 28

Durante o planejamento anual de fiscalização das contas municipais, o Analista Legislativo reuniu a equipe técnica para explicar como a Lei Orgânica disciplina o sistema de controle interno do Poder Executivo e a obrigação de disponibilizar as contas para apreciação pública. Ele destacou que tais dispositivos são essenciais para assegurar regularidade financeira, transparência e acompanhamento adequado das despesas, ressaltando que a Câmara precisa compreender exatamente como o Executivo deve estruturar seus mecanismos internos de controle. Após apresentar os Arts. 54 e 55, solicitou que os servidores identificassem corretamente as determinações legais.

Com base exclusivamente na redação atual dos Arts. 54 e 55 da Lei Orgânica Municipal de Craíbas (sem considerar doutrina ou jurisprudência), assinale a alternativa CORRETA.

- (A) O Poder Executivo pode dispensar o sistema de controle interno quando houver fiscalização externa suficiente, limitando-se à prestação anual das contas.
- (B) O Poder Executivo deve manter sistema de controle interno e assegurar a disponibilização das contas públicas para consulta.
- (C) O Poder Executivo não possui obrigação de manter controle interno próprio, cabendo essa atribuição exclusivamente ao Poder Legislativo.
- (D) O Poder Executivo deve restringir o acesso às contas públicas apenas aos vereadores, vedando a consulta por cidadãos ou instituições.

## Questão 29

Durante análise preliminar de um projeto de lei que pretendia impor regras sobre telecomunicações no território municipal, o Analista Legislativo alertou que a matéria poderia extrapolar a competência constitucional do Município. Ele explicou aos vereadores que o exercício da competência legislativa municipal deve respeitar o pacto federativo e que a Câmara só pode legislar nas hipóteses autorizadas pela Constituição. Considerando esse contexto técnico, assinale a alternativa CORRETA.

- (A) O Município pode legislar sobre matérias relacionadas à defesa nacional sempre que houver interesse coletivo local, ainda que tais temas sejam constitucionalmente atribuídos de forma exclusiva à União.
- (B) Compete ao Município editar normas constitucionais próprias com o objetivo de substituir dispositivos da Constituição Federal, desde que tais normas atendam às necessidades administrativas e políticas do ente local.
- (C) Compete ao Município legislar sobre assuntos de interesse local e suplementar a legislação federal e estadual no que couber, conforme arts. 30, I e II da Constituição Federal.
- (D) O interesse local é definido exclusivamente pelo Prefeito Municipal, independentemente de previsão legal ou de deliberação do Poder Legislativo, não havendo necessidade de observância de critérios constitucionais.

## Questão 30

Ao orientar servidores recém-admitidos sobre a estrutura administrativa do Município, o Analista elaborou uma apresentação explicando a diferença

entre órgãos públicos e entidades administrativas. Ele destacou os reflexos práticos desse entendimento na elaboração de pareceres e relatórios que envolvem contratos, convênios e responsabilidades institucionais. Ao final, pediu que identificassem a correta classificação das entidades da administração pública. Analise as afirmativas a seguir e registre V, para as Verdadeiras, e F, para as Falsas.

(\_\_\_) Autarquias integram a administração indireta, possuindo personalidade jurídica própria.

(\_\_\_) Ministérios e secretarias compõem a administração direta, subordinados ao chefe do Poder Executivo.

(\_\_\_) Sociedades de economia mista pertencem à administração direta, pois suas decisões são executadas exclusivamente por servidores públicos.

Assinale a alternativa que apresenta a sequência CORRETA dos itens acima, de cima para baixo:

(A) V, F, V.

(B) V, F, F.

(C) F, V, F.

(D) V, V, F.

### **Questão 31**

Durante análise de um projeto de lei municipal que deveria seguir modelo semelhante ao processo legislativo federal, o Analista Legislativo explicou aos vereadores que muitos procedimentos locais derivam das normas constitucionais gerais. Ele destacou que a sanção, o veto, a promulgação e a publicação são fases fundamentais e que o entendimento dessas etapas permite evitar vícios formais, garantindo a constitucionalidade das leis municipais. Considerando o tema, assinale a alternativa CORRETA.

(A) Iniciativa, deliberação, sanção, veto, promulgação e publicação integram o processo legislativo federal, servindo como referência geral para os demais entes, respeitadas as competências constitucionais.

(B) As leis complementares não exigem quórum especial para aprovação, devendo ser votadas exatamente da mesma forma que as leis ordinárias, sem distinção quanto ao número de votos exigidos nas Casas Legislativas.

- (C) A publicação da norma jurídica é considerada etapa meramente acessória do processo legislativo, não sendo indispensável para sua validade, eficácia ou produção de efeitos no ordenamento jurídico.
- (D) O processo legislativo federal prescinde da participação do Poder Executivo após a fase de iniciativa, uma vez que a sanção e o veto não constituem etapas relevantes para a formação válida da norma jurídica.

## Questão 32

Durante um curso de capacitação sobre estrutura político-legislativa, o Analista Legislativo apresentou aos novos servidores a organização do Poder Legislativo Municipal conforme a Lei Orgânica. Ele explicou que o Art. 14 define quem exerce o Poder Legislativo e a duração das legislaturas, enquanto o Art. 15 trata da composição da Câmara e das condições de elegibilidade para o mandato de vereador, ressaltando a necessidade de observância das exigências previstas na legislação federal. Ao final da exposição, solicitou-se aos participantes que identificassem, entre as alternativas, a descrição normativa correta.

Com base exclusivamente na redação atual dos Arts. 14 e 15 da Lei Orgânica Municipal de Craíbas (sem considerar doutrina ou jurisprudência), assinale a alternativa CORRETA.

- (A) O Poder Legislativo é exercido pela Câmara Municipal em conjunto com o Prefeito, sem exigências eleitorais formais.
- (B) O Poder Legislativo é exercido pela Câmara Municipal, sem definição de mandato ou requisitos eleitorais.
- (C) O Poder Legislativo é exercido pela Câmara Municipal, com vereadores eleitos e requisitos legais para elegibilidade.
- (D) O Poder Legislativo é exercido pela Câmara Municipal, com mandato reduzido e exigência mínima de nacionalidade.

## Questão 33

O Analista Legislativo foi encarregado de auxiliar comissão permanente na elaboração de parecer sobre projeto de lei envolvendo proteção ambiental. Considerando o tema, analise:

- I. O parecer deve conter relatório, análise e conclusão, observando clareza técnica e coerência.

II. O parecer pode opinar pela aprovação, rejeição ou apresentação de substitutivo.

III. O parecer não deve mencionar fundamentos legais, pois é documento exclusivamente político.

Assinale a alternativa que apresenta apenas as afirmativas VERDADEIRAS.

- (A) I e III apenas.
- (B) I e II apenas.
- (C) II e III apenas.
- (D) I, II e III.

### **Questão 34**

No exercício de suas atribuições, o Analista Legislativo foi designado para orientar novos servidores sobre a organização institucional do Poder Legislativo Municipal, especialmente quanto à sua composição, autonomia e forma de funcionamento. Durante a capacitação, explicou que a Câmara Municipal possui papel essencial no equilíbrio entre os Poderes locais e que sua estrutura básica decorre diretamente da Constituição. Ressaltou, ainda, que o desconhecimento desses fundamentos pode comprometer a correta elaboração de atos legislativos e administrativos.

Com base exclusivamente na redação atual do art. 29 da Constituição da República Federativa do Brasil de 1988 (Constituição Federal), sem considerar jurisprudência ou doutrina, assinale a alternativa CORRETA.

- (A) O Poder Legislativo Municipal é exercido pela Câmara Municipal, composta por vereadores eleitos, observando-se os limites constitucionais quanto ao número de membros, à duração do mandato e à autonomia de funcionamento.
- (B) A estrutura e o funcionamento do Poder Legislativo Municipal são definidos exclusivamente por lei estadual, não havendo parâmetros constitucionais aplicáveis aos Municípios.
- (C) O Poder Legislativo Municipal é exercido conjuntamente pela Câmara Municipal e pelo Prefeito, cabendo a este último definir a estrutura interna e o funcionamento das atividades legislativas.

- (D) A Constituição Federal estabelece que a Câmara Municipal integra a administração direta do Poder Executivo, estando hierarquicamente subordinada ao Prefeito.

### **Questão 35**

Durante sessão plenária, um vereador solicitou auxílio técnico ao Analista Legislativo para adequar um requerimento destinado a obter informações sobre despesas de manutenção dos prédios públicos. O documento estava extenso, com termos coloquiais e justificativas dispersas. Após revisão, o analista orientou sobre objetividade, impessoalidade e finalidade institucional. Com base no tema indicado, assinale a alternativa CORRETA.

- (A) O requerimento deve conter linguagem expressiva, subjetiva e emocional, permitindo a inclusão de juízos pessoais e argumentos retóricos, a fim de reforçar o impacto político do pedido perante o Poder Executivo municipal.
- (B) O requerimento deve ser redigido de forma objetiva, clara e impessoal, especificando o pedido e sua finalidade, pois integra os instrumentos de fiscalização parlamentar e deve obedecer às regras de técnica legislativa.
- (C) O documento pode incluir comentários pessoais, opiniões individuais e críticas diretas do autor, uma vez que o requerimento não constitui instrumento formal de fiscalização e não se submete às exigências da técnica legislativa.
- (D) O requerimento deve ser estruturado nos moldes de um decreto legislativo, contendo artigos, parágrafos e dispositivos normativos, pois ambos possuem a mesma natureza jurídica dentro do processo legislativo municipal.

### **Questão 36**

Durante a elaboração de um parecer técnico solicitado pela Comissão de Constituição e Justiça, o Analista Legislativo foi questionado sobre a possibilidade de um vereador apresentar projeto de lei que criasse novos cargos administrativos na estrutura da Prefeitura. Para resolver a dúvida, o Analista consultou o Art. 46 da Lei Orgânica, explicando que determinados temas são reservados à iniciativa privativa do Prefeito, especialmente quando envolvem organização administrativa, regime jurídico de

servidores e matérias orçamentárias. Após detalhar as implicações práticas, solicitou aos assessores que identificassem a redação correta do dispositivo legal.

Com base exclusivamente na redação atual do Art. 46 da Lei Orgânica Municipal de Craíbas (sem considerar doutrina ou jurisprudência), assinale a alternativa CORRETA.

- (A) A iniciativa das leis que tratam da organização administrativa do Executivo é atribuída aos vereadores, cabendo ao Prefeito apenas a sanção.
- (B) A iniciativa das leis que tratam da organização administrativa do Executivo é atribuída indistintamente ao Prefeito e aos vereadores, conforme deliberação legislativa.
- (C) A iniciativa das leis que tratam da organização administrativa do Executivo é atribuída privativamente ao Prefeito, nos termos da Lei Orgânica.
- (D) A iniciativa das leis que tratam da organização administrativa do Executivo depende exclusivamente de autorização prévia da Câmara Municipal.

### **Questão 37**

Durante a análise anual das contas do Executivo, a Câmara identificou discrepâncias entre valores empenhados e liquidados em diversos programas públicos. O Presidente solicitou ao Analista Legislativo parecer sobre a pertinência de solicitar apoio técnico ao Tribunal de Contas. O analista explicou que o controle externo é ferramenta essencial para garantir credibilidade institucional e avaliar regularidade das despesas públicas. Diante dessa situação, assinale a alternativa CORRETA.

- (A) O controle externo das contas públicas é atribuição exclusiva do Poder Executivo, cabendo ao Poder Legislativo apenas função consultiva, sem competência para requisitar apoio técnico ou analisar despesas.
- (B) A Câmara Municipal não pode solicitar apoio técnico ao Tribunal de Contas, pois a realização de auditorias externas configuraria interferência indevida entre os Poderes e violaria o princípio da separação funcional.

- (C) O Tribunal de Contas exerce controle externo de forma autônoma e substitui integralmente a Câmara Municipal na fiscalização das contas públicas, tornando desnecessário o acompanhamento político e técnico pelo Poder Legislativo.
- (D) O controle externo é exercido pela Câmara Municipal com o auxílio do Tribunal de Contas, que fornece pareceres e auditorias especializadas, fortalecendo a fiscalização prevista na Constituição e na Lei Orgânica Municipal.

### **Questão 38**

Durante uma oficina interna destinada a aprimorar a compreensão dos processos legislativos, o Analista Legislativo foi encarregado de explicar aos novos servidores a natureza das proposições e suas modalidades. Para isso, utilizou um exemplo concreto: um vereador pretendia apresentar simultaneamente uma proposta de indicação, um substitutivo e um projeto de resolução. Para evitar equívocos, o Analista abriu o Regimento Interno e destacou os conceitos fundamentais que definem o que é proposição e quais espécies são admitidas na Câmara.

Com base exclusivamente na redação atual dos Arts. 87 e 88 do Regimento Interno da Câmara Municipal de Craíbas (sem considerar doutrina ou jurisprudência), assinale a alternativa CORRETA.

- (A) A proposição, segundo o Regimento Interno, corresponde exclusivamente aos documentos que dão início ao processo legislativo formal, não abrangendo vetos, resoluções, emendas, subemendas ou representações de qualquer natureza.
- (B) O Regimento Interno restringe o conceito de proposição apenas aos projetos de lei apresentados pelos vereadores ou pelo Executivo, não contemplando emendas, substitutivos, requerimentos, vetos ou outras formas de manifestação legislativa.
- (C) O Regimento Interno define proposição como toda matéria sujeita à deliberação do Plenário e enumera diversas modalidades, como projetos, emendas, substitutivos, vetos, indicações, requerimentos e pareceres.
- (D) As modalidades de proposição previstas pelo Regimento Interno limitam-se às propostas de emenda à Lei Orgânica e aos projetos de lei ordinária ou complementar, vedando expressamente a apresentação de relatórios, pareceres ou indicações.

## Questão 39

Durante a preparação de um evento institucional que ocorreria antes de uma sessão ordinária, o Analista Legislativo verificou junto à equipe de apoio as regras para recepção do público no plenário. O Presidente questionou quais requisitos deveriam ser observados pelos cidadãos para assistir aos trabalhos, especialmente diante da expectativa de grande presença popular. O Analista abriu o Art. 123 do Regimento Interno e explicou que a norma disciplina não apenas as espécies de sessões, mas também as condições de acesso, visando preservar a ordem, a segurança e a publicidade dos atos legislativos.

Com base exclusivamente na redação atual do Art. 123 do Regimento Interno da Câmara Municipal de Craíbas (sem considerar doutrina ou jurisprudência), assinale a alternativa CORRETA.

- (A) As sessões da Câmara são reservadas apenas a autoridades e servidores, não sendo permitido o ingresso de cidadãos no plenário ou em áreas destinadas ao público externo.
- (B) O acesso às sessões depende exclusivamente de credenciamento prévio concedido pela Presidência, inexistindo regras gerais que assegurem o ingresso do público.
- (C) O público presente às sessões pode manifestar apoio ou reprovação durante os trabalhos, como forma de participação direta nas discussões legislativas.
- (D) As sessões da Câmara admitem acesso do público, desde que observadas regras de comportamento e respeito às determinações da Presidência.

## Questão 40

A Câmara Municipal de Craíbas iniciou um processo interno de reorganização administrativa para melhorar a execução das atividades legislativas. A proposta incluiu revisão de rotinas de plenário, aprimoramento da tramitação das matérias e fortalecimento do papel fiscalizador das comissões. A Agente de Comunicação participou das reuniões para orientar a equipe sobre a divulgação institucional das mudanças. Considerando o tema estrutura e funcionamento do Poder Legislativo Municipal, assinale a alternativa CORRETA.

- (A) A estrutura do Poder Legislativo Municipal limita-se ao Plenário, não abrangendo comissões, setores administrativos ou órgãos auxiliares, pois estes pertencem exclusivamente ao Poder Executivo.
- (B) O funcionamento do Poder Legislativo Municipal envolve tanto a atividade normativa quanto o exercício da fiscalização, compreendendo sessões, comissões, tramitação de proposições e mecanismos de controle, elementos essenciais para o equilíbrio institucional e a representatividade democrática.
- (C) A atividade fiscalizatória é excepcional no âmbito municipal, sendo executada apenas em situações de calamidade pública, não integrando a rotina institucional.
- (D) O funcionamento do Legislativo depende de autorização prévia do Executivo para definir sua própria organização interna, em razão do princípio da unidade administrativa.

RASCUNHO - NÃO DESTAQUE