

EDITAL Nº 001/2025 DO CONCURSO
PÚBLICO UNIFICADO PARA O MUNICÍPIO DE
CRAÍBAS (AL)

MUNICÍPIO DE CRAÍBAS (AL)

APOIADOR TÉCNICO

TARDE

Atenção: Fraudar ou tentar fraudar Concursos Públicos é Crime previsto no art. 311-A do Código Penal.

ORIENTAÇÕES IMPORTANTES AO CANDIDATO:

1. Conferência de documentos:

- ✓ Verifique seu nome, número do documento e número de inscrição em todos os materiais entregues.
- ✓ Confira o Caderno de Questões quanto a falhas de impressão ou numeração.

2. Cumprimento das normas:

- ✓ O descumprimento de qualquer regra constante no Edital, Caderno de Questões ou Folha de Respostas poderá acarretar a eliminação do candidato.

3. Folha de Respostas:

- ✓ É o único documento válido para avaliação.
- ✓ Preencha corretamente o campo da assinatura.
- ✓ Assinale apenas uma alternativa por item.
- ✓ Utilize apenas caneta esferográfica azul ou preta.
- ✓ Devolva a Folha de Respostas preenchida e assinada ao fiscal.

4. Divulgação de provas e gabaritos:

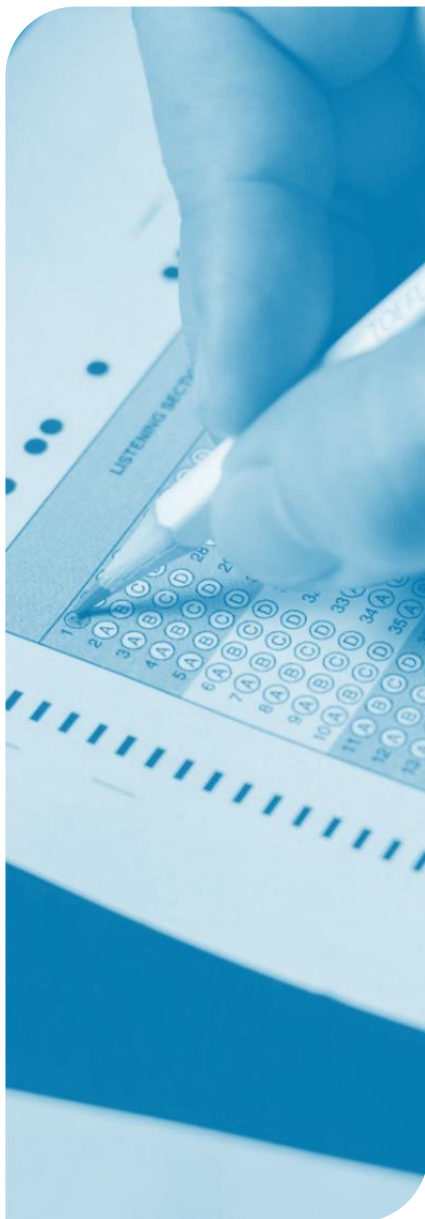
- ✓ Estarão disponíveis no site do Instituto IGEDUC (www.igeduc.org.br), conforme o Edital.

5. Condutas proibidas:

- ✓ Manusear o Caderno de Questões antes do horário oficial.
- ✓ Comunicar-se com outros candidatos durante a prova.
- ✓ Usar aparelhos eletrônicos de qualquer tipo.
- ✓ Anotar o gabarito fora da Folha de Respostas.

6. Exceto quando o enunciado da questão determinar o contrário, considere as seguintes regras:

- ✓ As questões de Língua Portuguesa devem ser respondidas conforme a norma culta vigente à época da aplicação da prova; as de informática, com base na versão mais atualizada dos softwares mencionados na mesma data; e as de legislação, considerando a versão vigente e mais atual de cada lei.



CONHECIMENTOS GERAIS

O texto seguinte servirá de base para responder às questões de 1 a 5.

O ciclone de "altíssimo risco" que se aproxima do sul do Brasil

Um ciclone extratropical classificado pela MetSul como poderoso e incomum deve atingir, nos próximos dias, estados das regiões Sul, Centro-Oeste e Sudeste, em um cenário de elevado perigo. Desde esta segunda-feira, há risco de tempestades e vendavais com potencial para danos, com rajadas acima de 100 km/h, especialmente no litoral e em áreas serranas do Sul.

O Rio Grande do Sul está em situação de altíssimo risco, com previsão de temporais, chuvas excessivas e ventos intensos por trinta e seis horas. Na noite de segunda-feira, os acumulados ultrapassaram cento e cinquenta milímetros em alguns pontos, superando a média de todo o mês de dezembro em poucas horas. A sequência de dias críticos deve se estender até quinta-feira, quando o ciclone começará a se afastar.

Meteorologistas explicam que o fenômeno é incomum pela época do ano, pela formação sobre o continente, pela trajetória irregular e pela pressão atmosférica excepcionalmente baixa, fator que intensifica os ventos e as nuvens carregadas. Para Luiz Fernando Nachtigall, da UFPEL, em uma atmosfera aquecida, essa combinação representa risco extremo, com possibilidade de valores comparáveis aos do furacão Catarina, em 2004.

A formação ocorre a partir da intensificação de uma baixa pressão entre o sul do Paraguai, o nordeste da Argentina e o Rio Grande do Sul. O sistema atravessa o estado na terça-feira, com reflexos também em Santa Catarina, Paraná, Mato Grosso do Sul, São Paulo e parte de Minas Gerais. Virá acompanhado de frente fria e temporais isolados, com previsão de até cem milímetros de chuva em vinte e quatro horas no leste de Santa Catarina e do Rio Grande do Sul.

Na quarta-feira, o ciclone estará em alto-mar, no Oceano Atlântico, quando são esperadas rajadas intensas. Em São Paulo, os ventos podem alcançar 90 km/h. Há risco de destelhamentos, queda de postes e interrupções no fornecimento de energia. Meteorologistas orientam que a população siga as recomendações da Defesa Civil e fique atenta aos alertas.

<https://www.bbc.com/portuguese/articles/cjezdvd4zlyxo>. adaptado.

Questão 01

A sequência de dias críticos deve se estender até quinta-feira, quando o ciclone começará a se afastar.

De acordo com os mecanismos de coesão textual empregados no período, assinale a alternativa CORRETA.

- (A) A expressão "a sequência de dias críticos" estabelece coesão por correferência pronominal com "o ciclone", pois os termos designam referentes iguais, indicando período de estabilidade.
- (B) O termo "até" promove coesão por substituição, pois retoma o afastamento do ciclone por meio de valor adversativo, expressão comum que funciona em vários contextos anafóricos.
- (C) A expressão "deve se estender" garante a coesão por elipse verbal, pois omite o sujeito do segundo segmento do período, criando uma supressão morfosintática característica desse tipo de escrita.
- (D) O termo "quando" estabelece uma relação de coesão temporal, ligando o limite da duração dos dias críticos ao momento em que se inicia o afastamento do ciclone.

Questão 02

Desde esta segunda-feira, há risco de tempestades e vendavais com potencial para danos.

Em relação à análise sintática do período, assinale a alternativa CORRETA.

- (A) A expressão "risco de tempestades e vendavais com potencial para danos" exerce a função de sujeito simples da oração.
- (B) Trata-se de uma oração sem sujeito, com verbo impessoal, sendo toda a frase classificada como predicado verbal.
- (C) O verbo "há" apresenta sujeito indeterminado, exigindo complemento nominal para completar seu sentido.
- (D) O termo "Desde esta segunda-feira" exerce a função de adjunto adnominal do núcleo "risco".

Questão 03

A formação ocorre a partir da intensificação de uma baixa pressão entre o sul do Paraguai, o nordeste da Argentina e o Rio Grande do Sul.

Sintaticamente, o período classifica-se como

- (A) período composto por coordenação, organizado por duas orações independentes unidas por relação aditiva.
- (B) período composto por subordinação adverbial, em que a segunda oração indica circunstância de causa.
- (C) período composto por subordinação substantiva, funcionando como complemento do verbo principal.
- (D) período simples, constituído por uma única oração estruturada em torno do verbo ocorre.

Questão 04

O texto aborda um fenômeno meteorológico de grande intensidade que afeta diferentes regiões do país, destacando tanto suas características físicas quanto seus impactos potenciais sobre a população e a infraestrutura.

De acordo com o texto-base, assinale a alternativa CORRETA.

- (A) A formação do ciclone decorre do aquecimento do Oceano Atlântico e tem deslocamento marítimo desde sua origem, a partir de uma alta pressão atmosférica advinda do norte do Paraguai.
- (B) Os ventos associados ao ciclone mantêm intensidade moderada e não provocam riscos significativos à rede elétrica urbana, com ventos a quase 100 km/s e interrupções de energia elétrica parcial.
- (C) O ciclone apresenta risco restrito às áreas de litoral do Rio Grande do Sul, sem possibilidade de atingir outros estados brasileiros, à exceção da região Sul e toda Minas Gerais na parte oeste.
- (D) O ciclone extratropical representa alto risco principalmente para o Rio Grande do Sul, com previsão de temporais, chuvas intensas e ventos fortes por várias horas consecutivas.

Questão 05

Na quarta-feira, o ciclone estará em "alto-mar", no Oceano Atlântico, quando são esperadas rajadas intensas.

Em relação à classificação de palavra do termo destacado, assinale a alternativa CORRETA.

- (A) adjetivo composto formado pelos elementos "alto" + "mar", ambos empregados com valor qualificativo do termo "ciclone".
- (B) locução interjetiva formada por dois adjetivo e substantivo coletivo.
- (C) substantivo composto formado por adjetivo + substantivo.
- (D) locução adverbial de lugar formada por preposição e substantivo simples.

Questão 06

Senhas e autenticação segura são pilares fundamentais da segurança online. Compreender as melhores práticas para criar e gerenciar senhas é essencial para proteger contas e dados pessoais.

Julgue os itens abaixo como Verdadeiro (V) ou Falso (F) sobre senhas e autenticação segura:

- Senhas fortes devem ser curtas e fáceis de lembrar, como "123456" ou a data de nascimento.
- A autenticação de dois fatores (2FA) adiciona uma camada extra de segurança, exigindo uma segunda forma de verificação além da senha (como um código enviado para o celular).
- É uma boa prática de segurança usar a mesma senha para todos os serviços online, para facilitar a memorização.
- Clicar em "lembrar minha senha" em computadores públicos ou compartilhados é uma prática segura.

A sequência correta é:

- (A) V, F, V, F.
- (B) V, V, F, V.
- (C) F, V, F, F.
- (D) F, F, V, V.

Questão 07

No ambiente Windows, existe uma ferramenta central para gerenciar arquivos e pastas. Através dela, o usuário pode copiar, mover, renomear e excluir arquivos, além de navegar pela estrutura de diretórios do computador e de unidades de rede. Essa ferramenta é essencial para o gerenciamento eficiente de dados.

Qual é o nome dessa ferramenta?

- (A) Gerenciador de Tarefas.
- (B) Painel de Controle.
- (C) Explorador de Arquivos.
- (D) Prompt de Comando.

Questão 08

Para garantir a confidencialidade e a integridade dos dados trocados entre o seu navegador e um site (especialmente em lojas virtuais e internet banking), é utilizado um protocolo de segurança que criptografa a comunicação. A presença desse protocolo é geralmente indicada por um ícone de cadeado na barra de endereço e pelo endereço do site começando com "https". Qual protocolo é responsável por essa camada de segurança?

- (A) HTTPS.
- (B) HTTP.
- (C) FTP.
- (D) SMTP.

Questão 09

Ao criar uma planilha, um usuário precisa garantir que os títulos de sua tabela permaneçam visíveis enquanto ele rola para baixo para ver os dados. Além disso, ele quer formatar os números como moeda. Essas são funcionalidades importantes para melhorar a usabilidade e a apresentação dos dados.

Analise as seguintes afirmações:

- I. O recurso "Congelar Painéis" permite que o usuário bloqueie linhas e/ou colunas para que fiquem sempre visíveis na tela.
- II. Para formatar um número como moeda, o usuário deve selecionar a célula e aplicar o formato "Moeda" ou "Contábil" na guia "Página Inicial".
- III. A impressão de uma planilha sempre inclui as linhas de grade por padrão, não sendo possível removê-las.

Está CORRETO o que se afirma em:

- (A) I, apenas.

- (B) II e III, apenas.
- (C) I e III, apenas.
- (D) I e II, apenas.

Questão 10

Um usuário precisa formatar seu trabalho acadêmico de acordo com as normas da ABNT, o que exige a criação de um sumário automático que liste os títulos e as respectivas páginas. Para que isso funcione corretamente, ele precisa primeiro aplicar estilos específicos aos títulos e subtítulos do seu documento.

Qual recurso do Microsoft Word permite a criação de um sumário automático baseado nos títulos do texto?

- (A) Inserir Instantâneo.
- (B) Mala Direta.
- (C) Estilos de Título.
- (D) Inserir Legenda.

Questão 11

Durante um curso de formação, servidores públicos foram convidados a analisar os fundamentos e direitos constitucionais aplicáveis à atuação estatal. O instrutor solicitou que cada participante identificasse princípios e garantias essenciais ao Estado Democrático de Direito, especialmente aqueles previstos nos arts. 1º ao 5º da Constituição Federal de 1988. Considerando exclusivamente o texto constitucional (sem uso de doutrina ou jurisprudência), avalie as proposições:

I. O art. 1º estabelece como fundamento da República a cidadania, entre outros valores, reconhecendo-a como elemento estruturante do regime democrático.

II. O art. 3º define como um dos objetivos fundamentais da República promover o bem de todos, sem preconceitos de origem, raça, sexo, cor, idade e quaisquer outras formas de discriminação.

III. O art. 5º assegura a inviolabilidade do direito à vida, à liberdade, à igualdade, à segurança e à propriedade, incorporando garantias individuais e coletivas.

Assinale a alternativa CORRETA.

- (A) Apenas as proposições I e II estão corretas.
- (B) I, II e III estão corretos.
- (C) Apenas a proposição II está correta.
- (D) Apenas as proposições I e III estão corretas.

Questão 12

Em uma auditoria interna, servidores recém-empossados foram avaliados quanto ao conhecimento mínimo do Decreto Federal nº 1.171/1994. O avaliador apresentou as seguintes afirmações sobre deveres éticos básicos do agente público, solicitando que marcassem (V) para verdadeira e (F) para falsa:

() O servidor deve desempenhar seu trabalho com rapidez, perfeição e rendimento, buscando a melhor

utilização dos recursos públicos.

() É vedado ao servidor opor resistência injustificada ao andamento de processos ou à execução de serviços.

() O servidor pode omitir informação necessária ao usuário, desde que não haja prejuízo imediato ao serviço público.

Com base exclusivamente no referido decreto, assinale a alternativa CORRETA que corresponda à sequência disposta "de cima para baixo".

- (A) V, F, F.
- (B) V, V, V.
- (C) F, V, F.
- (D) V, V, F.

Questão 13

Em um processo de capacitação para gestores públicos, foi solicitado aos participantes que associassem princípios constitucionais a seus respectivos conteúdos. O exercício envolvia fundamentos e objetivos que orientam a atuação estatal conforme os arts. 1º a 4º da Constituição Federal de 1988.

Coluna I – Princípio

1. Soberania.
2. Valores sociais do trabalho.
3. Prevalência dos direitos humanos.
4. Objetivo de construção de sociedade livre, justa e solidária.

Coluna II – Conteúdo

- () Objetivo fundamental da República.
- () Fundamento da República.
- () Princípio de regência das relações internacionais.
- () Fundamento da República.

Com base exclusivamente no texto constitucional, assinale a alternativa que correlaciona CORRETAMENTE as colunas dispostas "de cima para baixo"..

- (A) 4 – 1 – 2 – 3.
- (B) 1 – 2 – 3 – 4.
- (C) 4 – 2 – 3 – 1.
- (D) 2 – 4 – 1 – 3.

Questão 14

Uma autarquia federal instaurou processo administrativo para apurar a conduta de uma analista que, embora não tenha causado prejuízo financeiro direto, omitiu deliberadamente informações relevantes sobre a execução de um contrato, comprometendo a confiança da chefia e gerando dificuldades na tomada de decisões. Ao analisar a situação, a comissão questionou quais valores éticos deveriam orientar a atuação da servidora, segundo o Decreto Federal nº 1.171/1994. Considerando

exclusivamente o referido decreto, assinale a alternativa CORRETA.

- (A) A omissão de informações somente é vedada quando expressamente prevista em legislação específica, não podendo ser enquadrada no Código de Ética.
- (B) A conduta não configura violação ética, pois o decreto trata apenas de comportamentos que gerem dano financeiro ao erário.
- (C) A responsabilidade ética depende de comprovação de intenção de causar enriquecimento ilícito próprio ou de terceiros.
- (D) A conduta viola os deveres de boa-fé, lealdade, lealdade às instituições e probidade, que impõem ao servidor transparência e veracidade nas informações prestadas.

Questão 15

Em uma secretaria municipal, Jonas, servidor público de nível superior, foi designado para avaliar propostas de fornecedores para aquisição de equipamentos. Durante a análise, percebeu que um dos proponentes era proprietário de uma empresa administrada por seu cunhado. Apesar de a legislação não proibir expressamente a participação, Jonas reconheceu que sua atuação direta comprometeria a confiança no processo e comunicou de imediato a situação à chefia. Com base exclusivamente nas diretrizes contidas no Decreto Federal nº 1.171/1994 (Código de Ética Profissional do Servidor Público Civil do Poder Executivo Federal), assinale a alternativa CORRETA.

- (A) A conduta de Jonas está alinhada ao dever ético de evitar situações que possam gerar conflito de interesses ou comprometer a honra e o decoro das funções públicas.
- (B) Jonas somente deveria comunicar o fato se houvesse previsão legal expressa de impedimento em lei formal específica que tratasse da licitação pública.
- (C) A comunicação da situação configura excesso de zelo, visto que parentesco por afinidade de segundo grau não é tratado pelo Decreto Federal nº 1.171/1994 como risco ético relevante.
- (D) Ao contrário do que fez Jonas, o servidor deve atuar normalmente, pois o Código de Ética não prevê dever de comunicação prévia de potenciais conflitos.

CONHECIMENTOS ESPECÍFICOS

Questão 16

A servidora Júlia atua no setor de atendimento e recebeu diversas reclamações sobre falta de clareza na comunicação. Diante disso, foi orientada a padronizar respostas, utilizar linguagem simples e registrar cada interação para fins de melhoria contínua. Com base em princípios de atendimento institucional, avalie as assertivas e marque V, para verdadeiro, e F, para falso:

(___) A comunicação institucional deve priorizar clareza, cortesia e objetividade.

(___) O registro das demandas auxilia na identificação de problemas recorrentes e na melhoria do serviço.

(___) A linguagem técnica sempre deve ser utilizada, pois demonstra maior formalidade ao cidadão.

Assinale a alternativa que apresenta a sequência CORRETA dos itens acima, de cima para baixo:

(A) V, F, V.

(B) F, V, V.

(C) V, V, F.

(D) V, F, F.

Questão 17

A equipe de monitoramento municipal solicitou ao servidor Ricardo que realizasse uma coleta sistemática de dados sobre demandas de atendimento ao público. Durante o processo, ele aplicou questionários estruturados, registrou frequências semanais e organizou planilhas para posterior análise estatística. Com base em princípios técnicos de pesquisa e análise de dados, avalie as afirmações:

I. Questionários estruturados são instrumentos adequados para padronizar a coleta de informações.

II. A organização dos dados em planilhas facilita o uso de funções estatísticas e a geração de relatórios.

III. A análise de dados qualitativos utiliza exclusivamente cálculos numéricos para interpretação dos resultados.

Assinale a alternativa CORRETA.

(A) Apenas I e II estão corretas.

(B) Apenas II e III estão corretas.

(C) Apenas III está correta.

(D) Apenas I e III estão corretas.

Questão 18

A servidora Denise foi designada para revisar processos internos relativos ao cumprimento de deveres funcionais previstos no regime jurídico dos servidores municipais. Durante a análise, surgiram situações envolvendo deveres, proibições e responsabilização do agente público no exercício do cargo. Para subsidiar seu parecer técnico, Denise utilizou, de forma subsidiária, as normas gerais previstas na Lei Federal nº 8.112/1990, especialmente os dispositivos que tratam dos deveres e das responsabilidades do servidor público civil.

Com base exclusivamente no disposto nos arts. 116, 117 e 121 da Lei Federal nº 8.112/1990 (sem considerar jurisprudência ou doutrina), analise os itens a seguir:

I. O servidor público deve manter conduta compatível com a moralidade administrativa, inclusive fora do ambiente de trabalho.

II. O servidor está proibido de valer-se do cargo para lograr proveito pessoal ou de outrem, em detrimento da

dignidade da função pública.

III. A responsabilidade administrativa exclui automaticamente as responsabilidades civil e penal decorrentes do mesmo fato.

Assinale a alternativa CORRETA.

- (A) Apenas os itens I e II estão corretos.
- (B) Apenas os itens II e III estão corretos.
- (C) Os itens I, II e III estão corretos.
- (D) Apenas o item III está correto.

Questão 19

Em um pequeno município, a nova gestão solicitou que o servidor Raul elaborasse um diagnóstico preliminar sobre os principais órgãos da estrutura administrativa local, a fim de subsidiar a reorganização interna. Ao revisar documentos institucionais, Raul percebeu a existência de secretarias finalísticas, unidades de apoio administrativo e entidades da administração indireta. O prefeito pediu que ele esclarecesse quais elementos compõem a chamada organização municipal dentro dos princípios da administração pública.

Com base nesse cenário, assinale a alternativa CORRETA.

- (A) A organização municipal restringe-se apenas aos órgãos do gabinete do prefeito e às secretarias finalísticas municipais.
- (B) A organização municipal é composta pela administração direta e indireta, abrangendo órgãos internos e entidades como autarquias, fundações e empresas estatais.
- (C) Órgãos municipais compõem a administração indireta, pois possuem personalidade jurídica própria.
- (D) A administração indireta municipal inclui apenas empresas públicas, não alcançando autarquias e fundações.

Questão 20

Maria trabalha em um setor responsável por padronizar procedimentos internos e percebeu que diversos processos administrativos apresentavam etapas duplicadas, atrasos e ausência de definição clara de responsáveis. Ao revisar o fluxo de atividades, identificou gargalos e sugeriu a criação de mapas de processos, com descrição de entradas, atividades, saídas e indicadores. Em reunião, sua supervisora solicitou que ela explicasse o principal objetivo dessa organização.

Assinale a alternativa CORRETA.

- (A) A gestão de processos elimina a necessidade de controles internos, pois substitui todas as etapas por automação.
- (B) O mapeamento de processos é utilizado apenas para fins de auditoria externa, não servindo para a gestão interna.

(C) A padronização de processos impede adaptações futuras, tornando o fluxo rígido e inflexível.

(D) A gestão de processos visa melhorar a eficiência organizacional ao mapear, padronizar e otimizar o fluxo de atividades.

Questão 21

A servidora Lúcia foi encarregada de revisar relatórios técnicos produzidos por diferentes setores municipais. Ela identificou trechos que apresentavam inconsistências na estrutura, como ausência de objetivo, dados sem fonte e conclusões mal formuladas. Para orientar as equipes, decidiu elaborar um guia com conceitos essenciais da redação técnica.

Associe corretamente cada tipo de elemento (Coluna 1) ao seu respectivo propósito na elaboração de documentos (Coluna 2):

Coluna 1

1. Objetivo do relatório.
2. Fundamentação dos dados.
3. Conclusão técnica.

Coluna 2

- A. Apresentar o sentido final do documento, sintetizando achados e recomendações.
- B. Indicar claramente a finalidade do relatório e o que se pretende demonstrar.
- C. Garantir confiabilidade por meio da indicação de fontes e métodos.

Assinale a alternativa que correlaciona CORRETAMENTE as colunas.

- (A) 1.A, 2.B, 3.C.
- (B) 1.B, 2.A, 3.C.
- (C) 1.B, 2.C, 3.A.
- (D) 1.C, 2.A, 3.B.

Questão 22

O setor de comunicação interna determinou que todos os servidores utilizem o e-mail institucional para registro das solicitações oficiais. O servidor Maurício foi orientado a adotar boas práticas de envio, como inserir assunto adequado, usar linguagem formal e verificar anexos antes do disparo da mensagem. Ao capacitar a equipe, ele apresentou as seguintes orientações abaixo. Nesse contexto, avalie as orientações e marque V, para Verdadeiro, e F, para Falso:

- () O uso do e-mail institucional contribui para rastreabilidade e formalização das comunicações.
- () A ausência de assunto dificulta a identificação e o arquivamento das mensagens.
- () É recomendável utilizar abreviações informais para agilizar a leitura.

Após análise, assinale a alternativa que apresenta a

sequência CORRETA dos itens acima, de cima para baixo:

- (A) F, V, V.
- (B) V, V, F.
- (C) V, F, V.
- (D) F, F, V.

Questão 23

A equipe de atendimento ao cidadão vinha enfrentando dificuldades para responder a demandas que exigiam informações de múltiplos setores da Prefeitura. Diante disso, o servidor Renato foi designado para intermediar o fluxo de comunicação entre as áreas, garantindo rapidez na troca de dados e alinhamento de prioridades. Após algumas semanas, observou-se melhora na qualidade do atendimento e redução no retrabalho. A chefia solicitou a ele uma explicação sobre o fator que mais contribuiu para esse resultado.

Assinale a alternativa CORRETA.

- (A) O trabalho em equipe é dispensável quando cada setor possui suas próprias atribuições administrativas.
- (B) A coordenação intersetorial ocorre apenas em situações de emergência, não sendo aplicável ao atendimento cotidiano.
- (C) A cooperação entre setores favorece o compartilhamento de informações e melhora o desempenho conjunto.
- (D) A integração entre áreas reduz a autonomia de cada setor e deve ser evitada.

Questão 24

O servidor Tiago trabalha na Diretoria de Avaliação e foi encarregado de produzir um relatório de apoio à tomada de decisões sobre a ampliação de um programa municipal de transporte social. Ele analisou indicadores, comparou desempenho entre períodos e utilizou projeções para orientar o gestor. Para garantir a consistência do documento, avaliou os seguintes itens:

I. Indicadores confiáveis permitem ao gestor comparar resultados e identificar tendências.

II. A tomada de decisão deve considerar apenas dados quantitativos, pois dados qualitativos não possuem relevância administrativa.

III. O controle de resultados envolve medir desempenho e propor melhorias contínuas.

Assinale a alternativa CORRETA:

- (A) Apenas os itens I e III estão corretos.
- (B) Apenas o item I está correto.
- (C) I, II e III estão corretos.
- (D) Apenas os itens II e III estão corretos.

Questão 25

A Prefeitura iniciou um programa de fiscalização de obras conveniadas e o servidor André foi designado para acompanhar o cumprimento das etapas pactuadas. Ele verificou medições, conferiu documentos, registrou não conformidades e elaborou relatório para o órgão repassador. Durante a vistoria, foi questionado por representantes locais sobre qual seria sua função principal no procedimento de fiscalização.

Assinale a alternativa CORRETA.

- (A) A fiscalização se restringe apenas ao controle fotográfico, pois demais verificações são feitas exclusivamente por auditorias.
- (B) O fiscal deve autorizar alterações em contratos sem necessidade de manifestação superior, desde que entenda justificável.
- (C) A fiscalização busca verificar a conformidade técnica, administrativa e financeira das ações, garantindo aderência ao plano aprovado.
- (D) A fiscalização limita-se a registrar a execução física, sem analisar documentos ou conformidade financeira.

Questão 26

O município implantou recentemente um novo sistema administrativo integrado. A servidora Kelly foi encarregada de orientar os setores sobre a utilização adequada das funcionalidades, incluindo abertura de processos digitais, tramitação eletrônica e registro de despachos. Em uma das capacitações, surgiram dúvidas sobre a finalidade principal do uso de sistemas integrados na administração municipal e seu impacto na organização institucional.

Assinale a alternativa CORRETA.

- (A) A integração de sistemas reduz o controle interno, pois dificulta rastrear atividades realizadas.
- (B) Sistemas administrativos integrados fortalecem a gestão municipal ao centralizar informações, reduzir retrabalho e aumentar a transparência.
- (C) O uso de sistemas administrativos deve ser opcional, pois cada servidor pode organizar processos segundo preferências pessoais.
- (D) A adoção de sistemas integrados elimina a necessidade de protocolos e registros formais.

Questão 27

A Secretaria de Desenvolvimento Local solicitou ao servidor Fernando que organizasse um ciclo de planejamento para implantação de um novo programa de apoio comunitário. Ao estruturar o documento, Fernando percebeu que deveria apresentar diagnóstico, definição de objetivos, indicadores, metas, recursos necessários e cronograma de execução. Em reunião, a secretária perguntou qual modelo metodológico ele utilizou como referência para organizar o projeto conforme práticas profissionais de gestão pública.

Assinale a alternativa CORRETA.

- (A) Em projetos públicos, o cronograma não integra o planejamento, pois só deve ser elaborado após a execução.
- (B) O planejamento público dispensa diagnóstico inicial, pois a fase de avaliação corrige eventuais falhas identificadas.
- (C) Programas públicos não necessitam apresentar metas mensuráveis, apenas princípios orientadores.
- (D) O planejamento público deve seguir lógica estruturada, incluindo diagnóstico, definição de objetivos, metas, indicadores, ações e avaliação.

Questão 28

A servidora Patrícia foi incumbida de padronizar documentos administrativos elaborados no Microsoft Word. Para isso, revisou modelos institucionais, definiu estilos, ajustou margens e incluiu numeração automática. A equipe solicitou orientações objetivas sobre recursos essenciais do editor de texto. Patrícia então avaliou as seguintes afirmações:

- I. O uso de estilos permite formatação uniforme e facilita a criação de sumário automático.
- II. A função "Quebra de página" permite organizar o documento sem interferir no restante do texto.
- III. A numeração automática só funciona quando o documento é configurado no modo de revisão.

Assinale a alternativa CORRETA:

- (A) Apenas os itens I e II estão corretos.
- (B) Apenas os itens II e III estão corretos.
- (C) Apenas o item III está correto.
- (D) Apenas o item I está correto.

Questão 29

O servidor Júlio precisou organizar dados de atendimento em uma planilha do Microsoft Excel para gerar indicadores mensais. Ao revisar o arquivo, percebeu que a equipe confundia a finalidade de algumas funções básicas do aplicativo. Para auxiliá-los, montou a tabela a seguir, relacionando funções do Excel às suas respectivas finalidades.

Associe os itens da Coluna 1 às descrições correspondentes da Coluna 2.

Coluna 1

- 1. Função SOMA()
- 2. Função MÉDIA()
- 3. Função SE()

Coluna 2

- A. Retorna o valor médio de um intervalo numérico.
- B. Realiza cálculos condicionais, aplicando testes lógicos.

C. Adiciona valores de um conjunto de células.

Assinale a alternativa que contém a associação correta dos itens acima, de cima para baixo.

- (A) 1.C, 2.A, 3.B.
- (B) 1.A, 2.B, 3.C.
- (C) 1.B, 2.C, 3.A.
- (D) 1.A, 2.C, 3.B.

Questão 30

Durante uma reunião administrativa, a servidora Larissa relatou ter recebido oferta de vantagem indevida de um cidadão interessado em agilizar a tramitação de um processo. A servidora recusou imediatamente a proposta e comunicou o fato à chefia, que determinou o registro da ocorrência e o encaminhamento para apuração. A conduta ética esperada dos agentes públicos encontra previsão normativa no Código de Ética Profissional do Servidor Público Civil do Poder Executivo Federal, instituído pelo Decreto Federal nº 1.171/1994, frequentemente adotado como referência normativa por entes da Administração Pública.

Com base exclusivamente no disposto no Código de Ética Profissional do Servidor Público Civil do Poder Executivo Federal, instituído pelo Decreto Federal nº 1.171/1994 (sem considerar jurisprudência ou doutrina), assinale a alternativa CORRETA.

- (A) O Código de Ética autoriza o servidor a aceitar brindes em troca de facilitação de atividades internas.
- (B) A recusa de vantagem indevida afasta a necessidade de registro formal da ocorrência.
- (C) O servidor deve recusar vantagens indevidas e comunicar imediatamente o fato à autoridade competente.
- (D) A comunicação do ato somente é necessária se houver prejuízo material comprovado para a Administração.

Questão 31

A qualidade do atendimento em saúde está intrinsecamente ligada à capacidade de resolução das demandas apresentadas pelos usuários desde a sua chegada. Acerca do assunto, registre V, para as afirmativas verdadeiras, e F, para as falsas:

- () A resolutividade no atendimento implica que a unidade de saúde deve ser capaz de acolher e dar uma resposta positiva ao problema do usuário, seja resolvendo-o no local ou encaminhando-o responsabilmente para outro serviço da rede.
- () O atendimento deve ser fragmentado, ou seja, o recepcionista cuida apenas da burocracia e não precisa saber para onde encaminhar o paciente em casos clínicos, pois isso é função exclusiva de médicos.
- () A responsabilização sanitária significa que a equipe de saúde deve assumir a responsabilidade pelo cuidado

do usuário ao longo do tempo, evitando o "jogo de empurra" entre os setores.

() O atendimento humanizado deve priorizar a tecnologia dura (equipamentos) em detrimento da tecnologia leve (relações e comunicação), pois máquinas não cometem erros.

Após análise, assinale a alternativa que apresenta a sequência correta dos itens acima, de cima para baixo:

- (A) F, F, V, V.
- (B) V, F, F, V.
- (C) V, V, F, F.
- (D) V, F, V, F.

Questão 32

Um paciente idoso chega à recepção da unidade de saúde com dificuldades auditivas e visíveis limitações de locomoção, solicitando informações sobre agendamento de consultas, mas demonstra dificuldade em compreender as orientações verbais rápidas do atendente. Considerando os princípios de comunicabilidade e acessibilidade no atendimento em saúde, assinale a alternativa CORRETA.

- (A) O profissional deve orientar o paciente a buscar exclusivamente as informações disponíveis em cartazes e murais afixados na unidade, uma vez que todas as regras de agendamento encontram-se descritas nesses materiais, transferindo ao usuário a responsabilidade integral pela compreensão do procedimento.
- (B) O profissional deve adotar uma postura empática, falando de frente para o paciente de forma pausada e clara, eliminando ruídos externos se possível e, se necessário, utilizar recursos visuais ou escritos para garantir que a informação foi efetivamente compreendida pelo usuário.
- (C) O funcionário deve recusar-se a fornecer orientações completas naquele momento e solicitar que o paciente retorne acompanhado de um familiar ou cuidador, evitando prestar esclarecimentos diretos para reduzir o risco de equívocos, mesmo diante da demanda imediata apresentada.
- (D) O atendente deve elevar o tom de voz e acelerar a fala para tornar o atendimento mais rápido, priorizando a fluidez da fila e o cumprimento do tempo médio estabelecido pela gestão, ainda que isso comprometa a compreensão das informações pelo paciente idoso.

Questão 33

O gerenciamento de Resíduos de Serviços de Saúde (RSS) é crucial para a biossegurança e proteção ambiental. Analise as afirmativas a seguir sobre a segregação dos resíduos:

I. O Grupo A (Resíduos Biológicos) engloba materiais com possível presença de agentes biológicos que podem apresentar risco de infecção, devendo ser descartados

em sacos brancos leitosos com o símbolo de risco infectante.

II. O Grupo E (Materiais Perfurocortantes) deve ser descartado em recipientes rígidos, estanques e resistentes a pontura e ruptura, identificados com o símbolo de risco biológico.

III. Os resíduos do Grupo D (Resíduos Comuns), como papel de escritório e restos de alimentos não provenientes de áreas de isolamento, devem ser descartados em sacos vermelhos destinados a resíduos químicos perigosos.

Está correto o que se afirma em:

- (A) I, II e III.
- (B) I e III apenas.
- (C) II apenas.
- (D) I e II apenas.

Questão 34

O direito à informação clara e objetiva é um dos pilares da relação entre profissional de saúde e paciente. Acerca do assunto, registre V, para as afirmativas verdadeiras, e F, para as falsas:

() O paciente tem direito a receber informações claras sobre seu estado de saúde, diagnósticos, tratamentos disponíveis, riscos, efeitos colaterais e prognósticos, em linguagem acessível e respeitosa.

() É permitido ao médico omitir informações graves do paciente se a família solicitar, sob a justificativa de "proteção psicológica", mesmo que o paciente esteja lúcido e capaz de compreender.

() O paciente tem direito a ter acesso ao seu prontuário a qualquer momento e a receber cópia integral dos documentos ali contidos, mediante solicitação.

() As receitas e prescrições médicas podem ser entregues com caligrafia ilegível, cabendo ao farmacêutico decifrar o conteúdo, visto que o paciente não tem conhecimento técnico para entender o nome dos remédios.

Após análise, assinale a alternativa que apresenta a sequência correta dos itens acima, de cima para baixo:

- (A) F, F, V, V.
- (B) V, F, V, F.
- (C) V, F, F, V.
- (D) V, V, F, F.

Questão 35

A imunização dos profissionais de saúde é uma medida de biossegurança primária, visando proteger a saúde do trabalhador e dos pacientes (imunidade de rebanho). Assinale a alternativa CORRETA.

- (A) A vacina contra a Hepatite B deve ser administrada apenas após a ocorrência do primeiro acidente ocupacional com material perfurocortante, funcionando como medida terapêutica imediata, não sendo indicada como ação preventiva antes do início das atividades profissionais.
- (B) A vacinação é facultativa para profissionais que exercem funções administrativas em ambientes hospitalares, pois, por não realizarem contato direto com pacientes, estariam isentos de riscos biológicos e não necessitariam seguir as recomendações do calendário vacinal aplicado aos demais trabalhadores da saúde.
- (C) O empregador não possui qualquer responsabilidade quanto ao fornecimento, exigência ou controle da situação vacinal de seus funcionários, cabendo exclusivamente ao trabalhador decidir, de forma individual e privada, sobre sua imunização, independentemente do risco ocupacional envolvido.
- (D) Todo trabalhador de serviço de saúde deve ter o esquema vacinal atualizado conforme o Programa Nacional de Imunizações (PNI), sendo obrigatória a vacinação contra Hepatite B, Tétano e Difteria (dT), além de doses sazonais como a da Influenza, salvo contra-indicação médica comprovada.

Questão 36

A "Carta dos Direitos dos Usuários da Saúde" assegura que todo cidadão tem direito ao atendimento humanizado, acolhedor e livre de qualquer discriminação. Assinale a alternativa CORRETA sobre os direitos fundamentais do usuário do SUS.

- (A) O usuário perde o direito ao sigilo das informações relativas à sua saúde quando diagnosticado com doença contagiosa, devendo o serviço de saúde divulgar publicamente sua identidade, inclusive por meio de exposição de imagem em locais visíveis da unidade, como forma de alertar outros usuários.
- (B) O usuário tem direito a ser identificado pelo nome e sobrenome civil, devendo existir em todo documento do usuário e na identificação pessoal um campo para se registrar o nome social, independente do registro civil, sendo respeitado o uso deste nome no tratamento.
- (C) O cidadão pode participar da escolha do tratamento proposto, porém não possui o direito de recusar procedimentos indicados pelo médico, uma vez que o conhecimento técnico-científico do profissional deve prevalecer integralmente sobre a autonomia e a vontade do paciente.
- (D) O paciente deve ser identificado apenas pelo número da senha de atendimento ou pela denominação da doença apresentada, como "o diabético do leito 5", sob o argumento de preservação do anonimato, sendo dispensável o uso do nome civil ou social no ambiente assistencial.

Questão 37

A utilização de Equipamentos de Proteção Individual (EPIs) é mandatória para a proteção do trabalhador contra riscos biológicos, químicos e físicos no ambiente hospitalar. Assinale a alternativa CORRETA quanto ao uso de luvas.

- (A) O profissional pode manter as mesmas luvas utilizadas no exame do paciente para circular pela unidade, abrir portas, manusear equipamentos e atender telefonemas, desde que não haja presença visível de sangue ou secreções nas superfícies das luvas.
- (B) As luvas de procedimento não devem ser reutilizadas ou lavadas, devendo ser trocadas entre procedimentos em diferentes pacientes ou entre sítios corporais distintos (contaminado para limpo) no mesmo paciente, sendo a higienização das mãos obrigatória imediatamente após sua retirada.
- (C) As luvas cirúrgicas esterilizadas podem ser higienizadas com álcool a 70% e reutilizadas em procedimentos considerados de menor complexidade, como forma de racionalizar recursos materiais e reduzir custos operacionais da unidade hospitalar.
- (D) A utilização de luvas duplas em procedimentos assistenciais dispensa a necessidade de higienização das mãos após a retirada do EPI, uma vez que a sobreposição das luvas garante isolamento completo da pele do profissional contra microrganismos e resíduos biológicos.

Questão 38

O Artigo 19-I da Lei 8.080/90 estabelece as diretrizes para o Subsistema de Atendimento e Internação Domiciliar. Assinale a alternativa CORRETA sobre essa modalidade de assistência.

- (A) A internação domiciliar pode ser determinada unilateralmente pelo gestor do sistema de saúde como estratégia administrativa para liberar leitos hospitalares, sendo obrigatória para a família, ainda que não haja concordância do paciente ou condições adequadas para o cuidado no domicílio.
- (B) O subsistema de atendimento domiciliar tem como finalidade exclusiva a entrega periódica de medicamentos ao paciente em sua residência, não prevendo a realização de visitas técnicas, acompanhamento clínico ou atuação de profissionais como médicos, enfermeiros, fisioterapeutas ou outros membros da equipe de saúde.
- (C) O atendimento domiciliar substitui integralmente a rede hospitalar, devendo todos os pacientes do SUS, inclusive aqueles que necessitam de procedimentos cirúrgicos complexos ou suporte intensivo, ser tratados exclusivamente em suas residências como forma de redução de custos públicos.

- (D) O atendimento e a internação domiciliares serão realizados por equipes multidisciplinares que atuarão nos níveis de medicina preventiva, terapêutica e reabilitadora, e só poderão ser realizados por indicação médica, com expressa concordância do paciente e de sua família.

Questão 39

A garantia de acompanhante nos serviços de saúde é um direito assegurado por leis específicas para grupos vulneráveis. Analise as afirmativas a seguir:

I. O Estatuto da Criança e do Adolescente (ECA) garante a permanência em tempo integral de um dos pais ou responsável nos casos de internação de criança ou adolescente.

II. O Estatuto do Idoso assegura ao idoso internado ou em observação o direito a acompanhante, devendo o órgão de saúde proporcionar as condições adequadas para a sua permanência em tempo integral, segundo o critério médico.

III. Em unidades de Terapia Intensiva (UTI), o direito a acompanhante é automaticamente revogado para todos os grupos (crianças, idosos, parturientes) devido ao risco biológico, sendo permitida apenas visita rápida.

Está correto o que se afirma em:

- (A) I, II e III.
- (B) I e III apenas.
- (C) I e II apenas.
- (D) II apenas.

Questão 40

A Lei 8.080/90 define em seu Artigo 5º os objetivos do Sistema Único de Saúde (SUS). Assinale a alternativa que apresenta um desses objetivos CORRETA.

- (A) O controle das doenças apenas quando estas atingem níveis epidêmicos ou pandêmicos, não cabendo ao SUS desenvolver ações permanentes de promoção da saúde, prevenção de agravos, vigilância epidemiológica ou vigilância sanitária em períodos considerados de normalidade.
- (B) A centralização da assistência médica em hospitais de alta complexidade localizados nas capitais dos estados, priorizando a especialização extrema dos serviços e reduzindo o papel da atenção básica e das ações descentralizadas no território.
- (C) A identificação e divulgação dos fatores condicionantes e determinantes da saúde, atuando não apenas na doença, mas nas causas sociais e ambientais que interferem na qualidade de vida da população.
- (D) A promoção da saúde por meio exclusivo da ampliação do acesso a planos de saúde privados subsidiados com recursos públicos, transferindo progressivamente ao mercado a responsabilidade pela assistência à população e diminuindo a atuação direta do Estado.

RASCUNHO - NÃO DESTAQUE