

EDITAL Nº 001/2025 DO CONCURSO  
PÚBLICO UNIFICADO PARA O MUNICÍPIO  
DE CRAÍBAS (AL)

MUNICÍPIO DE CRAÍBAS (AL)

ASSISTENTE SOCIAL

MANHÃ

Atenção: Fraudar ou tentar fraudar Concursos Públicos é Crime previsto no art. 311-A do Código Penal.

**ORIENTAÇÕES IMPORTANTES AO CANDIDATO:**

**1. Conferência de documentos:**

- ✓ Verifique seu nome, número do documento e número de inscrição em todos os materiais entregues.
- ✓ Confira o Caderno de Questões quanto a falhas de impressão ou numeração.

**2. Cumprimento das normas:**

- ✓ O descumprimento de qualquer regra constante no Edital, Caderno de Questões ou Folha de Respostas poderá acarretar a eliminação do candidato.

**3. Folha de Respostas:**

- ✓ É o único documento válido para avaliação.
- ✓ Preencha corretamente o campo da assinatura.
- ✓ Assinale apenas uma alternativa por item.
- ✓ Utilize apenas caneta esferográfica azul ou preta.
- ✓ Devolva a Folha de Respostas preenchida e assinada ao fiscal.

**4. Divulgação de provas e gabaritos:**

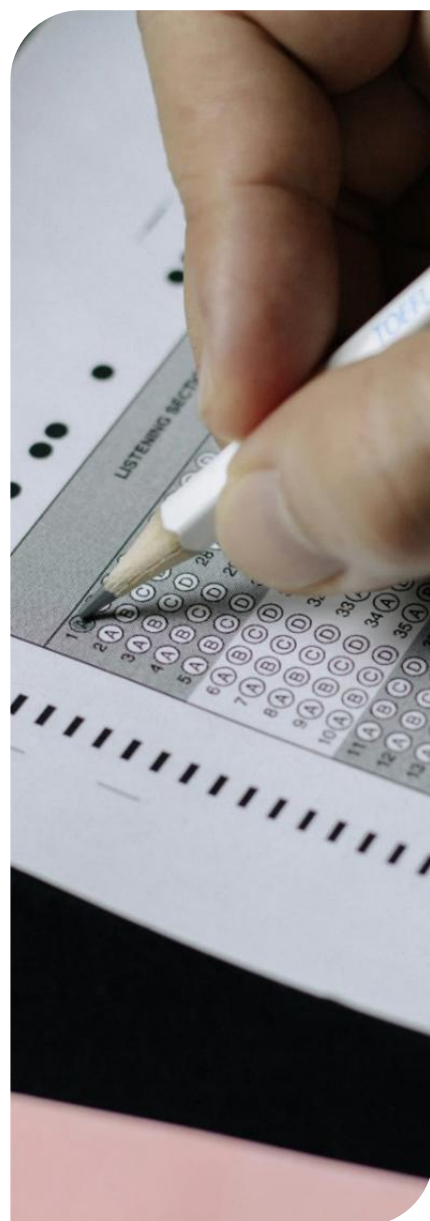
- ✓ Estarão disponíveis no site do Instituto IGEDUC ([www.igeduc.org.br](http://www.igeduc.org.br)), conforme o Edital.

**5. Condutas proibidas:**

- ✓ Manusear o Caderno de Questões antes do horário oficial.
- ✓ Comunicar-se com outros candidatos durante a prova.
- ✓ Usar aparelhos eletrônicos de qualquer tipo.
- ✓ Anotar o gabarito fora da Folha de Respostas.

**6. Exceto quando o enunciado da questão determinar o contrário, considere as seguintes regras:**

- ✓ As questões de Língua Portuguesa devem ser respondidas conforme a norma culta vigente à época da aplicação da prova; as de informática, com base na versão mais atualizada dos softwares mencionados na mesma data; e as de legislação, considerando a versão vigente e mais atual de cada lei.



## CONHECIMENTOS GERAIS

O texto seguinte servirá de base para responder às questões de 1 a 5.

**O que é a oxitocina, o 'hormônio do amor' que nos deixa mais sociáveis — versão reduzida em 50%**

O que ocorre no cérebro quando o amor parece dominar o ambiente? Durante muito tempo, biólogos apontaram a oxitocina como principal explicação. Essa pequena proteína, formada por nove aminoácidos, ficou conhecida como hormônio do amor por sua relação com vínculo afetivo, cuidados maternos e comportamentos sociais positivos.

Pesquisas recentes, porém, mostram um quadro mais complexo. Estudos com animais indicam que a oxitocina não produz diretamente bons comportamentos sociais; ela aperfeiçoa a percepção de sinais sociais, permitindo que o indivíduo aprenda a direcionar seu comportamento com maior precisão.

A antiga visão de que a oxitocina era liberada em interações com indivíduos importantes — como filhos ou parceiros — permanece válida, mas pesquisadores observaram que bloquear sua ação impede camundongos de reconhecer figuras relevantes, sugerindo papel essencial no aprendizado social. Avanços recentes permitiram registrar neurônios produtores de oxitocina, revelando que ela filtra ruídos sensoriais. Em ratos, por exemplo, reduz disparos aleatórios no centro olfativo, destacando odores significativos. Esse refinamento foi comparado à capacidade de pais ouvirem o choro do bebê mesmo em meio a ruídos.

A oxitocina também intensifica o sistema de recompensas, levando animais a priorizar estímulos sociais. Entre arganazes-do-campo, isso facilita a formação de pares monogâmicos: o odor do parceiro torna-se uma recompensa.

O papel da oxitocina varia conforme o contexto. Ela amplia cuidados maternos, mas também agressões contra intrusos; em fêmeas de arganazes-do-campo, seu efeito depende de já haver vínculo formado. Em humanos, estudo de 2012 mostrou que homens comprometidos mantiveram maior distância de uma mulher desconhecida após receber oxitocina, efeito não observado em solteiros.

Essa variabilidade contextual ajuda a explicar o insucesso de sprays de oxitocina no tratamento do autismo em ensaios clínicos amplos. Sem considerar ambientes negativos, como bullying escolar, a substância pode até intensificar experiências desfavoráveis.

Apesar de seu papel central na regulação dos comportamentos sociais, a oxitocina não atua sozinha. Como ressaltam alguns pesquisadores, apaixonar-se envolve corpo e cérebro como um todo: sensações, cognição e memória. A oxitocina é apenas um dos moduladores desse processo complexo — longe de ser sua explicação única.

<https://www.bbc.com/portuguese/vert-fut-60801668>. adaptado.

### Questão 01

A oxitocina também intensifica o sistema de recompensas, levando animais a priorizar estímulos sociais.

Em relação à sintaxe do período, é CORRETO afirmar que se trata de:

- (A) período composto por subordinação substantiva, em que a oração reduzida exerce função de objeto direto.
- (B) período composto por subordinação, em que a oração reduzida de gerúndio exerce função de adjunto adverbial de consequência.
- (C) período composto por coordenação assindética, em que as orações se organizam por justaposição.
- (D) período simples, constituído por um único verbo no núcleo do predicado, sem expansão oracional.

### Questão 02

Ela "aperfeiçoa" a percepção de sinais sociais, para que o indivíduo "aprenda" a direcionar seu comportamento com maior precisão.

Conjugando os verbos destacados no futuro do pretérito do indicativo e no pretérito imperfeito do subjuntivo, tem-se:

- (A) Ela aperfeiçoava a percepção de sinais sociais, para que o indivíduo aprenderia a direcionar seu comportamento com maior precisão.
- (B) Ela aperfeiçoaria a percepção de sinais sociais, para que o indivíduo aprenderá a direcionar seu comportamento com maior precisão.
- (C) Ela aperfeiçoaria a percepção de sinais sociais, para que o indivíduo aprendesse a direcionar seu comportamento com maior precisão.
- (D) Ela aperfeiçoará a percepção de sinais sociais, para que o indivíduo aprendesse a direcionar seu comportamento com maior precisão.

### Questão 03

A antiga visão de que a oxitocina era liberada em interações com indivíduos importantes — como filhos ou parceiros — permanece válida, mas pesquisadores observaram "que bloquear sua ação impede camundongos de reconhecer figuras relevantes", sugerindo papel essencial no aprendizado social.

Em relação à sintaxe da oração, é CORRETO afirmar que a oração destacada exerce a função de:

- (A) oração subordinada substantiva objetiva direta, pois completa diretamente o sentido do verbo "observaram".
- (B) oração subordinada adjetiva explicativa, pois caracteriza o termo "visão" por meio de uma informação acessória.

- (C) oração subordinada substantiva subjetiva, pois atua como sujeito do verbo "observaram".
- (D) oração subordinada adverbial causal, pois expressa a causa da permanência da visão mencionada no início do período.

#### Questão 04

Essa variabilidade contextual ajuda a explicar o insucesso de sprays de oxitocina no tratamento do autismo em ensaios clínicos amplos.

Em relação aos mecanismos de coesão textual presentes na frase, é CORRETO afirmar que:

- (A) o verbo "ajuda" retoma o verbo anterior por substituição, funcionando como mecanismo de coesão verbal.
- (B) "essa variabilidade contextual" retoma a ideia apresentada, funcionando como elemento de continuidade que relaciona as informações mencionadas ao insucesso citado na frase.
- (C) o termo "em ensaios clínicos amplos" cria oposição ao conteúdo anterior, estabelecendo contraste entre os elementos da frase.
- (D) a expressão "no tratamento do autismo" funciona como retomada referencial do termo "sprays".

#### Questão 05

O texto apresenta uma abordagem científica sobre a atuação de uma substância no funcionamento do cérebro, discutindo seus efeitos sobre comportamentos sociais, vínculos afetivos e respostas individuais, a partir de diferentes contextos e resultados de pesquisas.

De acordo com o texto-base, analise as afirmações a seguir e assinale a alternativa CORRETA.

- (A) A oxitocina é apresentada como substância de ação direta, uniforme e suficiente para explicar, de modo isolado, os vínculos afetivos e as respostas sociais.
- (B) A oxitocina exerce função moduladora dos comportamentos sociais, com efeitos condicionados ao contexto e à interação com outros processos biológicos e cognitivos.
- (C) A oxitocina apresenta efeitos terapêuticos homogêneos no tratamento do autismo, independentemente das condições ambientais em que é administrada.
- (D) A oxitocina atua apenas na intensificação dos cuidados maternos, sem interferir em comportamentos agressivos nem no funcionamento do sistema de recompensas.

#### Questão 06

Os recursos básicos do Microsoft Excel são fundamentais para qualquer usuário que trabalhe com dados. Compreender a estrutura das planilhas, as fórmulas e os recursos de formatação é essencial para aproveitar plenamente o potencial da ferramenta.

Julgue os itens abaixo como Verdadeiro (V) ou Falso (F) a respeito dos recursos básicos do Microsoft Excel:

( ) Uma planilha do Excel é composta por células, que são a intersecção de uma linha (identificada por número) e uma coluna (identificada por letra).

( ) Para iniciar qualquer fórmula ou função no Excel, é obrigatório o uso do sinal de igual (=).

( ) É possível criar gráficos de barras, pizza e linhas para representar visualmente os dados de uma planilha.

( ) O Excel não permite a classificação de dados em ordem alfabética ou numérica.

A sequência correta é:

- (A) V, F, V, F.
- (B) V, V, V, F.
- (C) F, V, F, V.
- (D) F, F, V, V.

#### Questão 07

Em uma planilha de controle de estoque, um funcionário precisa calcular o valor total de itens de uma coluna. Para realizar essa operação de forma rápida e automática, ele pode utilizar uma fórmula pré-definida que soma todos os valores em um intervalo de células selecionado.

Qual função do Microsoft Excel é a mais indicada para essa tarefa?

- (A) =MÉDIA(A1:A10).
- (B) =CONT.VALORES(A1:A10).
- (C) =SOMA(A1:A10).
- (D) =PROCV(A1;A1:A10;1).

#### Questão 08

Uma escola precisa enviar uma carta de notificação para centenas de clientes. A estrutura da carta é a mesma para todos, mudando apenas os dados pessoais como nome, endereço e CPF. Para automatizar esse processo e evitar a criação manual de cada carta, o Word oferece uma ferramenta específica que integra dados de uma fonte externa.

Qual ferramenta do Microsoft Word é ideal para criar documentos em massa a partir de uma fonte de dados (como uma planilha do Excel)?

- (A) SmartArt.
- (B) Controle de Alterações.
- (C) Inserir Objeto.
- (D) Mala Direta.

#### Questão 09

As ferramentas de formatação do Microsoft Word são fundamentais para criar documentos profissionais e bem estruturados. Conhecer essas ferramentas permite ao usuário aproveitar plenamente o potencial do programa.

Julgue os itens abaixo como Verdadeiro (V) ou Falso (F) sobre as ferramentas de formatação do Microsoft Word:

(\_\_\_) O recurso "Pincel de Formatação" copia a formatação de um texto selecionado e a aplica em outro.

(\_\_\_) Não é possível inserir tabelas em um documento do Word; para isso, é necessário usar o Excel.

(\_\_\_) O alinhamento "Justificado" ajusta o texto para que ele fique alinhado tanto na margem esquerda quanto na direita.

(\_\_\_) A verificação ortográfica e gramatical é um recurso que sublinha automaticamente palavras e frases com possíveis erros.

A sequência correta é:

(A) V, F, V, V.

(B) V, V, F, V.

(C) F, V, F, F.

(D) F, F, V, F.

### Questão 10

Um estudante precisa formatar seu trabalho acadêmico de acordo com as normas da ABNT, o que exige a criação de um sumário automático que liste os títulos e as respectivas páginas. Para que isso funcione corretamente, ele precisa primeiro aplicar estilos específicos aos títulos e subtítulos do seu documento.

Qual recurso do Microsoft Word permite a criação de um sumário automático baseado nos títulos do texto?

(A) Inserir Legenda.

(B) Estilos de Título.

(C) Inserir Sumário.

(D) Mala Direta.

### Questão 11

Durante uma oficina de capacitação, candidatos ao cargo de analista foram convidados a analisar princípios fundamentais previstos nos arts. 1º ao 5º da Constituição Federal de 1988, com ênfase nos direitos e garantias individuais. O instrutor apresentou três afirmações para verificação de conformidade com o texto constitucional.

I. A dignidade da pessoa humana é fundamento da República Federativa do Brasil.

II. A vedação à tortura e a tratamentos desumanos ou degradantes encontra-se expressamente prevista no art. 5º.

III. A liberdade de reunião somente pode ser exercida mediante autorização prévia da autoridade competente.

Com base exclusivamente na Constituição (sem considerar doutrina ou jurisprudência), assinale a alternativa CORRETA.

(A) II e III estão corretas, e I está incorreta.

(B) Apenas III está correta.

(C) I está correta, e II e III estão incorretas.

(D) I e II estão corretas, e III está incorreta.

### Questão 12

Em um órgão federal, a equipe responsável pela análise de desempenho identificou que alguns servidores estavam adotando práticas que, embora não configurassem infração disciplinar formal, comprometiam a confiança da população na instituição. Entre os comportamentos observados estavam atrasos recorrentes na entrega de relatórios, omissão de informações relevantes e tratamento desigual a usuários. Diante disso, a chefia determinou que todos revisassem seus deveres éticos, especialmente quanto à postura esperada do servidor público. Com base exclusivamente no Decreto Federal nº 1.171/1994 (Código de Ética Profissional do Servidor Público Civil do Poder Executivo Federal), assinale a alternativa CORRETA.

(A) O tratamento desigual é permitido quando fundamentado no grau de demanda administrativa do usuário ou na conveniência do serviço público.

(B) A cortesia é atributo desejável, mas não constitui dever ético expresso no Decreto Federal nº 1.171/1994 nem influencia a avaliação de conduta funcional.

(C) A omissão de informações só viola o Código de Ética quando causar prejuízo financeiro direto ao órgão público ou ao cidadão atendido.

(D) O servidor deve manter conduta que preserve a honra e a tradição do serviço público, atuando com zelo, lealdade, cortesia e igualdade no atendimento aos usuários.

### Questão 13

Durante o planejamento de ações de atendimento ao público, gestores da área jurídica identificaram a necessidade de reforçar os direitos fundamentais previstos no art. 5º da Constituição Federal de 1988, especialmente quanto à proteção do indivíduo perante o Estado. Para fins de estudo, elaboraram as colunas a seguir:

Coluna I – Direito Fundamental

1. Habeas data.

2. Liberdade de expressão.

3. Direito de propriedade.

4. Direito de petição.

Coluna II – Descrição

(\_\_\_) Direito que assegura ao cidadão obter informações relativas à sua pessoa em registros públicos.

(\_\_\_) Direito que garante a manifestação do pensamento, vedado o anonimato.

(\_\_\_) Direito que permite ao indivíduo formular solicitações aos poderes públicos sem necessidade de advogado.

( ) Direito protegido, mas sujeito à função social e às limitações legais.

Com base exclusivamente no texto constitucional, assinale a alternativa que correlaciona CORRETAMENTE as colunas "de cima para baixo".

- (A) 4 – 2 – 1 – 3.
- (B) 1 – 2 – 4 – 3.
- (C) 2 – 1 – 3 – 4.
- (D) 3 – 4 – 1 – 2.

#### Questão 14

Em um órgão estadual, uma servidora de nível superior assumiu a coordenação de um projeto estratégico e, apesar de possuir competência técnica, passou a atrasar etapas essenciais por priorizar atividades externas de seu interesse pessoal. Tal conduta gerou impactos no cronograma institucional e comprometeu a eficiência esperada pela Administração. A comissão de acompanhamento analisou a situação com base no Decreto Federal nº 1.171/1994, especialmente quanto à probidade e ao dever de dedicação plena ao interesse público. Considerando apenas o conteúdo do decreto, assinale a alternativa CORRETA.

- (A) A existência de competência técnica basta para afastar eventual responsabilização ética, pois o desempenho funcional não se vincula ao dever moral do servidor.
- (B) A servidora violou os deveres de eficiência, dedicação ao serviço, zelo e probidade, que exigem conferir prioridade às atividades institucionais e evitar prejuízos ao funcionamento regular do órgão.
- (C) Não há infração ética, pois o Decreto Federal nº 1.171/1994 não trata de condutas relacionadas ao ritmo ou à priorização do trabalho cotidiano.
- (D) A responsabilização ética somente seria possível se houvesse comprovação de dano financeiro direto decorrente da desorganização do cronograma.

#### Questão 15

Uma equipe de recursos humanos elaborou um treinamento sobre princípios éticos exigidos do servidor público. Foram apresentadas três afirmações relacionadas ao Decreto Federal nº 1.171/1994, e os participantes deveriam identificar sua veracidade.

( ) O servidor deve ser assíduo e pontual, contribuindo para a regularidade do serviço público.

( ) A integridade moral é requisito indispensável ao exercício da função pública, devendo o servidor evitar qualquer conduta que comprometa a confiança institucional.

( ) O interesse privado do servidor pode prevalecer sobre o interesse público quando houver ausência de prejuízo concreto à Administração.

Com base apenas no decreto, marque V para Verdadeiro e F para falso, após assinale a alternativa CORRETA

que corresponda à sequência disposta "de cima para baixo".

- (A) F, V, F.
- (B) V, V, F.
- (C) V, F, V.
- (D) V, F, F.

### CONHECIMENTOS ESPECÍFICOS

#### Questão 16

A família de um aluno com deficiência procura o serviço social da escola para obter informações sobre o Benefício de Prestação Continuada (BPC), pois a mãe não pode trabalhar para cuidar da criança. Analise as afirmativas a seguir sobre os critérios de acesso.

I. Para ter direito ao BPC, a família deve comprovar insuficiência de recursos para a manutenção do indivíduo.

II. A deficiência deve ser de longo prazo, de natureza física, mental, intelectual ou sensorial, que obstrua a participação plena e efetiva na sociedade em igualdade de condições.

III. O BPC pode ser acumulado com outros benefícios previdenciários, como aposentadoria ou pensão por morte, independentemente do valor destes.

Está correto o que se afirma em:

- (A) II apenas.
- (B) I, II e III.
- (C) I e II apenas.
- (D) I e III apenas.

#### Questão 17

Ao elaborar o planejamento das ações do Serviço Social na escola para o ano letivo, o profissional deve considerar a dimensão política e técnica do planejamento. Assinale a alternativa CORRETA.

- (A) O assistente social deve elaborar o plano sozinho em seu gabinete, sem consultar professores ou alunos, pois ele é o único detentor do saber técnico sobre o social.
- (B) O planejamento deve ser participativo, partindo da análise da realidade escolar e territorial, definindo objetivos claros, metas exequíveis e indicadores de avaliação, superando a mera burocracia e visando a transformação das condições identificadas.
- (C) O plano de trabalho deve focar exclusivamente na organização de festas comemorativas (Dia das Mães, Páscoa), pois essa é a principal função social da escola.
- (D) O planejamento deve ser uma cópia fiel do plano do ano anterior, pois os problemas sociais na escola são sempre os mesmos e não mudam com o tempo.

### Questão 18

Um pai procura a coordenação da escola alegando que a mãe está dificultando seu contato com o filho e desqualificando sua imagem perante a criança, o que tem afetado o rendimento escolar. Com base na Lei da Alienação Parental, assinale a alternativa CORRETA.

- (A) A lei determina que a escola deve aplicar multa em dinheiro ao genitor alienador assim que receber a reclamação do outro responsável.
- (B) O assistente social deve proibir o pai de ver a criança na escola para evitar conflitos, apoiando incondicionalmente a mãe que detém a guarda física.
- (C) A alienação parental somente se caracteriza quando há agressão física comprovada contra a criança, razão pela qual condutas como desqualificação verbal, manipulação emocional ou interferência no vínculo afetivo não possuem relevância jurídica nem demandam qualquer providência por parte da escola ou de outros órgãos.
- (D) A escola, ao tomar conhecimento de indícios de alienação parental, deve priorizar o interesse superior da criança, podendo o assistente social orientar as partes e, se necessário, encaminhar o caso para a rede de proteção e judiciário, pois tal prática fere o direito fundamental à convivência familiar saudável.

### Questão 19

A atuação do Assistente Social na educação exige a compreensão da intersectorialidade entre as políticas públicas. Assinale a alternativa CORRETA sobre a relação entre política educacional e política de assistência social.

- (A) A escola e a assistência social devem atuar de forma articulada e complementar, onde a educação garante o acesso ao saber sistematizado e a assistência social viabiliza a permanência ao enfrentar as vulnerabilidades que impedem o acesso escolar, sem que uma se subordine à outra.
- (B) A política de assistência social deve substituir a política educacional, transformando a escola em um espaço prioritariamente voltado à distribuição de benefícios materiais, como renda e alimentos, relegando o processo de ensino-aprendizagem a um papel secundário diante das necessidades socioeconômicas dos estudantes.
- (C) A política educacional deve incorporar integralmente as atribuições da política de assistência social, cabendo aos professores e à equipe pedagógica realizar cadastros em programas de transferência de renda, como o Bolsa Família, durante o horário das aulas, como forma de otimizar recursos humanos e reduzir custos administrativos do Estado.

- (D) As políticas públicas devem operar de maneira completamente autônoma e desvinculada, não cabendo à escola qualquer preocupação com as condições de vida dos alunos, como insegurança alimentar ou pobreza extrema, por se tratar de atribuições exclusivas da política de assistência social.

### Questão 20

A escola recebe adolescentes em cumprimento de Medidas Socioeducativas em Meio Aberto (Liberdade Assistida - LA e Prestação de Serviços à Comunidade - PSC). Acerca do assunto, registre V, para as afirmativas verdadeiras, e F, para as falsas:

( ) É papel da escola, em articulação com o orientador da medida (geralmente do CREAS ou ONG parceira), informar a frequência e o aproveitamento escolar do adolescente, auxiliando no seu processo de ressocialização.

( ) O adolescente em conflito com a lei deve ser impedido de frequentar a escola regular para não influenciar os "bons alunos", devendo estudar apenas em reformatórios.

( ) O Plano Individual de Atendimento (PIA) do adolescente deve contemplar a inserção e permanência na escola, sendo o assistente social peça chave para evitar a estigmatização desse aluno no ambiente escolar.

( ) A Prestação de Serviços à Comunidade (PSC) pode substituir a frequência escolar, ou seja, o aluno deixa de ir à aula para trabalhar de graça na prefeitura.

Após análise, assinale a alternativa que apresenta a sequência correta dos itens acima, de cima para baixo:

- (A) F, F, V, V.
- (B) V, V, F, F.
- (C) V, F, F, V.
- (D) V, F, V, F.

### Questão 21

Uma escola situada em território com altos índices de tráfico de drogas observa evasão escolar ligada ao uso de substâncias psicoativas por adolescentes. Ao analisar os indicadores sociais e propor intervenção, assinale a alternativa CORRETA.

- (A) A intervenção deve basear-se na articulação intersetorial (Saúde, Assistência, Educação) e na estratégia de redução de danos, buscando a reinserção escolar e o fortalecimento de vínculos, evitando abordagens meramente punitivas ou segregacionistas.
- (B) O profissional deve encaminhar todos os jovens para comunidades terapêuticas religiosas fechadas, retirando-os da escola definitivamente, pois a dependência química não tem cura no meio aberto.

- (C) A única ação possível é palestrar sobre moral e bons costumes, exigindo que os alunos assinem um termo prometendo nunca mais usar drogas sob pena de reprovação.
- (D) O assistente social deve recomendar a expulsão imediata e definitiva dos alunos identificados como usuários de substâncias psicoativas, com o objetivo de preservar a disciplina institucional e evitar impactos negativos nos indicadores educacionais da escola, como o IDEB, ainda que isso resulte em exclusão social e agravamento das vulnerabilidades.

### Questão 22

Um Assistente Social atuando em uma escola de ensino fundamental é acionado para atender um aluno que apresenta sinais de negligência e faltas recorrentes, demandando uma escuta qualificada para compreender a realidade familiar. Considerando a especificidade do atendimento individual no Serviço Social, assinale a alternativa CORRETA.

- (A) O técnico deve acionar imediatamente os órgãos de segurança pública para responsabilização penal dos responsáveis legais, encaminhando os pais à delegacia por suposto abandono de incapaz, sem a realização prévia de escuta, estudo social, avaliação contextual ou articulação inicial com os serviços da rede socioassistencial.
- (B) O profissional deve realizar a escuta qualificada com o objetivo de decifrar a realidade social do aluno, orientar a família sobre direitos e, se necessário, articular a rede de proteção, sem jamais confundir o atendimento com práticas psicoterapêuticas ou de cunho confessional.
- (C) O assistente social deve realizar sessões de terapia familiar sistêmica no espaço escolar, assumindo a condução de intervenções clínicas voltadas ao tratamento dos traumas psicológicos dos pais, com o objetivo de resolver conflitos emocionais que estariam na origem da negligência identificada no ambiente familiar.
- (D) O profissional deve desconsiderar a análise da realidade familiar e concentrar sua atuação exclusivamente na reorganização da frequência escolar do aluno e na reposição dos conteúdos pedagógicos, uma vez que as atribuições da escola restringem-se ao ensino formal, não abrangendo intervenções de caráter social.

### Questão 23

O Projeto Ético-Político do Serviço Social brasileiro fundamenta a atuação profissional em diversos espaços, incluindo a educação. Assinale a alternativa CORRETA sobre os valores que devem nortear essa prática.

- (A) A atuação deve pautar-se na defesa intransigente dos direitos humanos, na recusa do arbítrio e do autoritarismo, no compromisso com a qualidade dos serviços prestados e na autonomia dos indivíduos, combatendo práticas assistencialistas e clientelistas na escola.
- (B) O fundamento principal é a caridade cristã, devendo o assistente social agir como um missionário que ajuda os pobres por benevolência e não por direito.
- (C) O serviço social na escola deve ser neutro, não se posicionando diante de injustiças para evitar conflitos com a direção, mantendo-se apenas como executor de ordens burocráticas.
- (D) O profissional deve defender os interesses da instituição escolar acima dos direitos dos alunos, garantindo que a escola nunca seja processada, mesmo que para isso precise omitir informações.

### Questão 24

Ao identificar que uma família de alunos da escola vive em situação de vulnerabilidade social decorrente da pobreza e fragilização de vínculos, o Assistente Social deve realizar o encaminhamento para a unidade correta da rede socioassistencial. Assinale a alternativa CORRETA.

- (A) O encaminhamento deve ser feito ao CRAS (Centro de Referência da Assistência Social), que é a unidade pública responsável pela oferta de serviços da Proteção Social Básica, como o PAIF (Serviço de Proteção e Atendimento Integral à Família), visando a prevenção de situações de risco.
- (B) A família deve ser direcionada diretamente ao CREAS (Centro de Referência Especializado de Assistência Social), com a finalidade de promover a retirada imediata das crianças do convívio familiar e seu encaminhamento para acolhimento institucional compulsório, sob o entendimento de que a pobreza caracteriza, por si só, situação de risco pessoal grave.
- (C) O profissional deve encaminhar a família à Secretaria Municipal de Educação para recebimento de benefícios materiais, como cestas básicas e auxílios emergenciais, uma vez que o CRAS possui atuação restrita a públicos específicos, como idosos e pessoas com deficiência, não abrangendo famílias em situação de pobreza.
- (D) O encaminhamento deve ser feito prioritariamente para a Unidade Básica de Saúde (UBS), considerando que a vulnerabilidade social decorrente da pobreza configura uma condição clínica que demanda acompanhamento médico contínuo e tratamento medicamentoso, sendo a rede de saúde a principal responsável por esse tipo de intervenção.

### Questão 25

O ambiente escolar é estratégico para a identificação de violações de direitos contra crianças e adolescentes. Acerca do dever de comunicação previsto no ECA,

registre V, para as afirmativas verdadeiras, e F, para as falsas:

( ) Os dirigentes de estabelecimentos de ensino fundamental, pré-escola ou creche são obrigados a comunicar ao Conselho Tutelar os casos de maus-tratos envolvendo seus alunos, bem como reiteração de faltas injustificadas e evasão escolar.

( ) A escola deve aguardar a confirmação pericial (laudo médico) de abuso sexual antes de comunicar qualquer suspeita ao Conselho Tutelar, para evitar constrangimentos à família.

( ) A comunicação ao Conselho Tutelar deve ser feita apenas se os pais autorizarem, respeitando o poder familiar absoluto sobre a criança.

( ) Nenhuma criança ou adolescente será objeto de qualquer forma de negligência, discriminação, exploração, violência, crueldade e opressão, punido na forma da lei qualquer atentado, por ação ou omissão, aos seus direitos fundamentais.

Após análise, assinale a alternativa que apresenta a sequência correta dos itens acima, de cima para baixo:

(A) V, F, F, V.

(B) F, F, V, V.

(C) V, V, F, F.

(D) V, F, V, F.

### Questão 26

O movimento da Reforma Sanitária brasileira, que culminou na criação do SUS, influenciou profundamente a concepção de direitos sociais, impactando também a atuação na escola. Assinale a alternativa CORRETA sobre os princípios herdados desse movimento.

(A) O princípio central da Reforma Sanitária foi o hospitalocentrismo, sustentando que as ações de saúde devem ocorrer exclusivamente em hospitais e unidades de alta complexidade, não reconhecendo a importância da promoção da saúde, da prevenção de agravos ou da atuação em espaços comunitários e educacionais.

(B) A Reforma Sanitária estabeleceu a saúde como direito de todos e dever do Estado, conceito ampliado que dialoga com a educação ao reconhecer que as condições de vida (moradia, alimentação, educação) são determinantes sociais da saúde, exigindo ações intersetoriais na escola (como o Programa Saúde na Escola).

(C) A Reforma Sanitária propôs que a saúde no ambiente escolar se limitasse à execução de campanhas pontuais de vacinação compulsória, sem participação da comunidade, sem ações educativas continuadas e sem articulação com outras políticas públicas voltadas à promoção da saúde e da cidadania.

(D) O movimento da Reforma Sanitária defendeu que a saúde e a educação deveriam ser organizadas segundo a lógica do mercado, tratadas como mercadorias a serem ofertadas prioritariamente pela iniciativa privada, com acesso restrito às pessoas capazes de arcar financeiramente com planos de saúde e instituições educacionais particulares.

### Questão 27

O Assistente Social decide criar um grupo de pais e responsáveis na escola para discutir direitos sociais e participação política. Considerando a metodologia de trabalho com grupos, assinale a alternativa CORRETA.

(A) O grupo serve apenas para o assistente social ditar regras de comportamento e cobrar que os pais sejam mais presentes, funcionando como uma reunião de repressão.

(B) A finalidade do grupo é utilizar os pais como mão de obra gratuita para limpar a escola nos finais de semana, reduzindo custos para o município.

(C) O objetivo do grupo deve ser a terapia coletiva, onde o assistente social atua como psicólogo analisando os traumas de infância dos pais.

(D) O trabalho com grupos deve ter caráter socioeducativo e organizativo, visando a socialização de informações, o compartilhamento de experiências e o fortalecimento da autonomia dos sujeitos para a reivindicação de direitos coletivos.

### Questão 28

A participação do Assistente Social nos espaços de controle social é fundamental para a democratização das políticas públicas, incluindo a interface entre educação e assistência. Acerca do assunto, registre V, para as afirmativas verdadeiras, e F, para as falsas:

( ) Os Conselhos de Assistência Social são instâncias deliberativas de caráter permanente e composição paritária entre governo e sociedade civil, responsáveis por fiscalizar a gestão da política de assistência.

( ) A participação popular nos conselhos é meramente consultiva, ou seja, os gestores públicos não são obrigados a acatar as decisões aprovadas nas plenárias.

( ) O Assistente Social pode atuar no conselho tanto como representante do governo (se for servidor gestor) quanto como representante da sociedade civil (via entidades ou conselho de classe), fomentando a qualificação do debate.

( ) Os conselhos devem ser compostos exclusivamente por funcionários nomeados pelo prefeito ou governador, para garantir o alinhamento político das decisões.

Após análise, assinale a alternativa que apresenta a sequência correta dos itens acima, de cima para baixo:

(A) F, F, V, V.

(B) V, F, V, F.

(C) V, V, F, F.

(D) V, F, F, V.

### Questão 29

O Programa Bolsa Família (PBF) possui condicionalidades que envolvem diretamente o setor da educação. Analise as afirmativas a seguir sobre o papel da escola e do serviço social nesse contexto:

I. A condicionalidade de educação exige frequência escolar mínima de 60% para crianças de 4 a 5 anos e de 75% para beneficiários de 6 a 17 anos (e 18 a 21 incompletos que não concluíram a educação básica).

II. O acompanhamento da frequência escolar visa identificar motivos de ausência e evasão, permitindo que a assistência social atue nas causas da infrequência, e não apenas para punir a família com o corte do benefício.

III. Caso o aluno tenha notas baixas ou repita de ano, o benefício do Bolsa Família deve ser cancelado imediatamente pela direção da escola.

Está correto o que se afirma em:

- (A) I e III apenas.
- (B) III apenas.
- (C) I e II apenas.
- (D) I, II e III.

### Questão 30

No cotidiano escolar, o Assistente Social utiliza diversos instrumentos técnico-operativos, mas sua prática não se resume a eles, envolvendo a instrumentalidade como capacidade de teleologia. Analise as afirmativas a seguir:

I. A instrumentalidade é a capacidade que o profissional tem de articular as dimensões teórico-metodológica, ético-política e técnico-operativa para dar intencionalidade à sua ação transformadora.

II. Os instrumentos (entrevistas, visitas domiciliares, relatórios) são neutros e burocráticos, servindo apenas para coletar dados sem interferir na realidade social das famílias.

III. O uso dos instrumentos deve ser precedido de fundamentação teórica, evitando o tecnicismo e a burocratização que transformam o assistente social em mero executor de tarefas.

Está correto o que se afirma em:

- (A) I, II e III.
- (B) I e III apenas.
- (C) I e II apenas.
- (D) II apenas.

### Questão 31

De acordo com o estabelecido no Estatuto da Criança e do Adolescente, Lei Federal nº 8.069/1990, Art. 59-A, parágrafo único, sem considerar jurisprudência ou doutrina, sobre os estabelecimentos educacionais e

similares, públicos ou privados, que desenvolvem atividades com crianças e adolescentes, julgue os itens a seguir:

I. Independentemente de recebimento de recursos públicos, deverão manter fichas cadastrais e certidões de antecedentes criminais atualizadas de todos os seus colaboradores.

II. Somente deverão manter as fichas atualizadas, aqueles que receberem recursos públicos.

Com base na análise dos itens, é CORRETO afirmar que:

- (A) Estão corretos I e II.
- (B) Está correto apenas II.
- (C) Está correto apenas I.
- (D) Estão incorretos I e II.

### Questão 32

Na Lei Federal nº 9.394/1996, Lei de Diretrizes e Bases da Educação Nacional, segundo Art. 26, os currículos da educação infantil, do ensino fundamental e do ensino médio devem ter base nacional comum, a ser complementada, em cada sistema de ensino e em cada estabelecimento escolar, por uma parte diversificada, exigida pelas características regionais e locais da sociedade, da cultura, da economia e dos educandos. De acordo com § 2º o ensino da arte, especialmente em suas expressões regionais, constituirá componente curricular obrigatório da educação básica. Quais são as linguagens que devem constituir esse componente obrigatório? Assinale a alternativa CORRETA.

- (A) Música, pintura, artes visuais e bordado.
- (B) Desenho, folclore, teatro e jogos.
- (C) Artes visuais, dança, música e teatro.
- (D) Bordado, jogos, dança e desenho.

### Questão 33

Conforme estabelece o Estatuto da Criança e do Adolescente (Lei Federal nº 8.069/1990), no Art. 58, sem considerar jurisprudência ou doutrina, o processo educacional deve respeitar os valores culturais, morais, éticos, artísticos e históricos do contexto social da criança e do adolescente, garantindo-lhes CORRETAMENTE:

- (A) A liberdade da criação e o acesso às fontes de cultura.
- (B) A restrição de manifestações artísticas que não façam parte da cultura predominante da comunidade escolar.
- (C) A submissão aos costumes culturais impostos pela instituição de ensino.
- (D) A valorização do conjunto cultural da comunidade escolar, excluindo as demais práticas do meio social da criança e do adolescente.

### Questão 34

A Lei Federal nº 9.394/1996 tem estabelecido a Lei de Diretrizes e Bases da Educação Nacional, Art. 8º, a União, os Estados, o Distrito Federal e os Municípios organizarão, em regime de colaboração, os respectivos sistemas de ensino. De acordo com o § 1º, sem considerar jurisprudência ou doutrina, cabe à União a coordenação da política nacional de educação, articulando os diferentes níveis e sistemas em relação às demais instâncias educacionais. A União exercerá as seguintes funções, dentre elas, assinale a alternativa INCORRETA.

- (A) Supletiva.
- (B) Normativa.
- (C) Redistributiva.
- (D) Construtiva.

### Questão 35

Dentre os deveres do servidor público, segundo o Código de Ética Profissional do Servidor Público Civil do Poder Executivo Federal, estabelecido pelo Decreto Federal nº 1.171/1994 é (X), respeitando a capacidade e as limitações individuais de todos os usuários do serviço público, sem qualquer espécie de preconceito ou distinção de raça, sexo, nacionalidade, cor, idade, religião, cunho político e posição social, abstenho-se, dessa forma, de causar-lhes dano moral. Assinale a alternativa que substitui corretamente o (X) do texto.

- (A) agir conforme seu juízo pessoal, considerando seus valores éticos particulares acima das normas da administração pública
- (B) manter contato mínimo com os usuários, evitando aproximação, diálogo ou demonstrações de empatia para não comprometer sua imparcialidade
- (C) tratar com prioridade apenas os usuários que demonstrarem respeito às suas opiniões pessoais
- (D) ser cortês, ter urbanidade, disponibilidade e atenção

### Questão 36

O Código de Ética Profissional do Servidor Público Civil do Poder Executivo Federal, estabelecido pelo Decreto Federal nº 1.171/1994, afirma que a remuneração do servidor público é custeada pelos tributos pagos direta ou indiretamente pela sociedade, incluindo o próprio servidor. Em razão disso, exige-se uma conduta ética que integre a moralidade administrativa ao Direito. Nesse contexto, é CORRETO afirmar que:

- (A) A remuneração paga ao servidor público, por decorrer do orçamento estatal, não está vinculada a deveres morais, apenas à eficiência no cumprimento das tarefas.
- (B) A moralidade administrativa é fator meramente subjetivo, não devendo influenciar a aplicação do Direito na gestão pública.

- (C) A natureza tributária da remuneração do servidor público torna dispensável qualquer responsabilidade ética individual durante o exercício da função pública.
- (D) A moralidade administrativa deve se integrar ao Direito como elemento indissociável de sua aplicação e finalidade, constituindo fator de legalidade.

### Questão 37

A Lei de Diretrizes e Bases da Educação Nacional, Lei Federal nº 9.394/1996, Art. 16, sem considerar jurisprudência ou doutrina, tem que o sistema federal de ensino compreende corretamente, uma das alternativas abaixo, assinale-a:

- (A) As instituições de ensino fundamental e médio criadas e mantidas pela iniciativa privada.
- (B) As instituições de educação superior mantidas pela iniciativa privada.
- (C) As instituições de educação infantil criadas e mantidas pela iniciativa privada.
- (D) As instituições de educação superior mantidas pelo Poder Público municipal.

### Questão 38

O Estatuto da Criança e do Adolescente, Lei Federal nº 8.069/1990, Art. 53, sem considerar jurisprudência ou doutrina, estabelece que a criança e o adolescente têm direitos em relação à educação, no que se refere ao frequentar à escola, julgue os itens a seguir como Verdadeiros (V) ou Falsos (F):

- ( ) Acesso à escola pública e gratuita.
- ( ) Próxima de sua residência ou próximo ao trabalho dos pais.
- ( ) Garantindo-se vagas no mesmo estabelecimento a irmãos que frequentem a mesma etapa ou ciclo de ensino da educação básica.

Assinale a alternativa com a sequência CORRETA de cima para baixo.

- (A) F, V, F.
- (B) V, F, V.
- (C) F, V, V.
- (D) V, F, F.

### Questão 39

Fazem parte das regras deontológicas do Código de Ética Profissional do Servidor Público Civil do Poder Executivo Federal, estabelecido pelo Decreto nº 1.171/1994, onde estabelecem os seguintes itens, julgue-os:

I. Causar dano a qualquer bem pertencente ao patrimônio público, deteriorando-o, por descuido ou má vontade, não constitui apenas uma ofensa ao equipamento e às instalações ou ao Estado, mas a todos os homens de boa vontade que dedicaram sua inteligência, seu tempo, suas esperanças e seus

esforços para construí-los.

II. Tratar mal uma pessoa que paga seus tributos direta ou indiretamente não implica causar-lhe dano moral.

III. A cortesia, a boa vontade, o cuidado e o tempo dedicados ao serviço público caracterizam o esforço pela disciplina.

É CORRETO o que se afirma em:

- (A) I, II e III.
- (B) I e II, apenas.
- (C) II e III, apenas.
- (D) I e III, apenas.

#### **Questão 40**

É dever do Estado assegurar à criança e ao adolescente, de acordo com Art. 54, conforme determina a Lei Federal nº 8.069/1990, Estatuto da Criança e do Adolescente, sem considerar jurisprudência ou doutrina, afirmando CORRETAMENTE que:

- (A) A criança ou adolescente tenham igualdade de condições para o acesso e permanência na escola.
- (B) A criança ou adolescente sejam respeitados por seus educadores.
- (C) A criança e o adolescente acessar níveis elevados do ensino, da pesquisa e da criação artística.
- (D) A criança ou adolescente possam participar em entidades estudantis.

RASCUNHO - NÃO DESTAQUE