

EDITAL Nº 001/2025 DO CONCURSO
PÚBLICO UNIFICADO PARA O MUNICÍPIO DE
CRAÍBAS (AL)

MUNICÍPIO DE CRAÍBAS (AL)

AUXILIAR DE FARMÁCIA

TARDE

Atenção: Fraudar ou tentar fraudar Concursos Públicos é Crime previsto no art. 311-A do Código Penal.

ORIENTAÇÕES IMPORTANTES AO CANDIDATO:

1. Conferência de documentos:

- ✓ Verifique seu nome, número do documento e número de inscrição em todos os materiais entregues.
- ✓ Confira o Caderno de Questões quanto a falhas de impressão ou numeração.

2. Cumprimento das normas:

- ✓ O descumprimento de qualquer regra constante no Edital, Caderno de Questões ou Folha de Respostas poderá acarretar a eliminação do candidato.

3. Folha de Respostas:

- ✓ É o único documento válido para avaliação.
- ✓ Preencha corretamente o campo da assinatura.
- ✓ Assinale apenas uma alternativa por item.
- ✓ Utilize apenas caneta esferográfica azul ou preta.
- ✓ Devolva a Folha de Respostas preenchida e assinada ao fiscal.

4. Divulgação de provas e gabaritos:

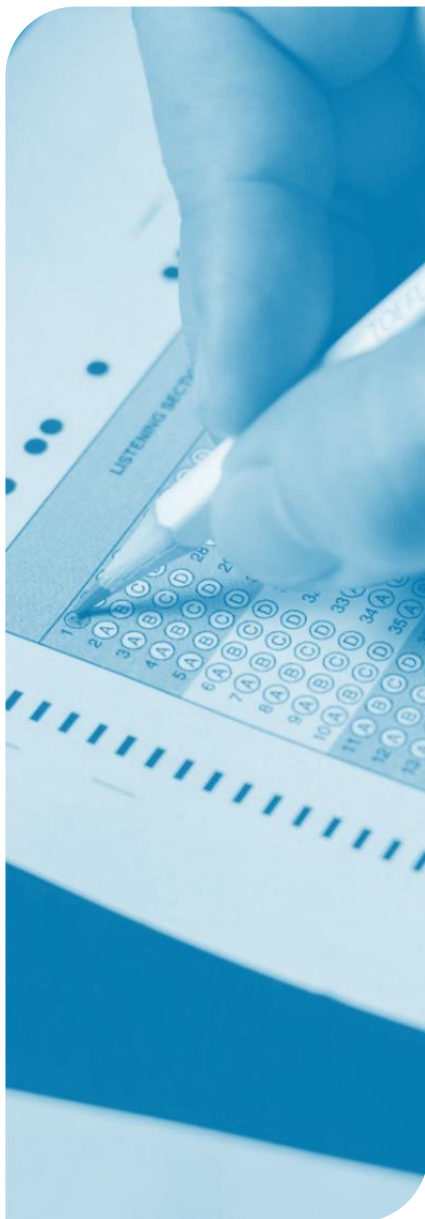
- ✓ Estarão disponíveis no site do Instituto IGEDUC (www.igeduc.org.br), conforme o Edital.

5. Condutas proibidas:

- ✓ Manusear o Caderno de Questões antes do horário oficial.
- ✓ Comunicar-se com outros candidatos durante a prova.
- ✓ Usar aparelhos eletrônicos de qualquer tipo.
- ✓ Anotar o gabarito fora da Folha de Respostas.

6. Exceto quando o enunciado da questão determinar o contrário, considere as seguintes regras:

- ✓ As questões de Língua Portuguesa devem ser respondidas conforme a norma culta vigente à época da aplicação da prova; as de informática, com base na versão mais atualizada dos softwares mencionados na mesma data; e as de legislação, considerando a versão vigente e mais atual de cada lei.



CONHECIMENTOS GERAIS

O texto seguinte servirá de base para responder às questões de 1 a 8.

Por que nossas fotos da Lua geralmente ficam horríveis

Quando a superlua aparece no céu, o espetáculo é impressionante a olho nu, mas as fotos feitas com o celular costumam sair borradas. Isso não ocorre por falta de habilidade, e sim por limitações técnicas do aparelho, embora algumas orientações possam melhorar o resultado.

O principal problema é a superexposição à luz. Como a Lua aparece pequena em um fundo escuro, o celular interpreta a cena como noturna, mas a parte fotografada está iluminada pelo Sol. O resultado é um borrão claro e sem detalhes. Uma solução é fotografar logo após o crepúsculo, quando há menos contraste entre a Lua e o céu.

É possível também ajustar manualmente a exposição por meio de aplicativos ou do modo profissional do celular, controlando o ISO e a velocidade do obturador. Testar diferentes configurações ajuda a encontrar o melhor equilíbrio.

Outro fator é que, embora a Lua pareça grande a olho nu, ela ocupa um espaço mínimo no campo de visão das câmeras do celular. Isso é reforçado pela "ilusão lunar", que faz a Lua parecer maior quando está próxima ao horizonte. Por isso, na foto, ela aparece muito pequena.

O uso do zoom nem sempre resolve, pois a maioria dos celulares utiliza zoom digital, que apenas recorta a imagem e reduz a qualidade. Alguns modelos possuem zoom óptico mais eficiente. Também é possível acoplar o celular a um telescópio, mesmo simples, para revelar mais detalhes. Para evitar tremores, recomenda-se usar tripé, apoiar o aparelho ou acionar o temporizador.

Mesmo sem ampliar a Lua, ainda é possível apostar na criatividade, enquadrando-a com elementos em primeiro plano. Especialistas lembram que fotografar apenas a Lua é comum, mas composições criativas dão mais identidade à imagem.

Por fim, alguns celulares usam inteligência artificial para melhorar as fotos, o que cria expectativas irreais. Se a intenção for manter a autenticidade, explore outros alvos do céu noturno, como a Via Láctea, auroras ou cometas, que se adaptam melhor às características das câmeras de smartphone.

<https://www.bbc.com/portuguese/articles/cde6dpj1686o>. adaptado.

Questão 01

Mesmo sem ampliar a Lua, ainda é possível apostar na criatividade, enquadrando-a com elementos em primeiro plano.

Em relação aos mecanismos de coesão textual presentes na frase, assinale a alternativa correta.

- (A) O pronome oblíquo átono "a", em "enquadrando-a", retoma o substantivo "Lua", estabelecendo coesão referencial por retomada anafórica.
- (B) O advérbio "ainda" retoma integralmente o sentido de todo o período anterior, funcionando como substituto nominal de "Lua".
- (C) A expressão "em primeiro plano" substitui semanticamente o termo "Lua", promovendo coesão por equivalência lexical.
- (D) A forma verbal "apostar" assegura coesão por concordância com o termo "Lua", estabelecendo vínculo sintático entre os períodos.

Questão 02

Se a intenção for manter a autenticidade, "explore" outros alvos do céu noturno, como a Via Láctea.

Considerando a interação entre o período condicional e o uso pragmático do verbo destacado, é correto afirmar que a forma verbal "explore" configura-se como

- (A) modo subjuntivo, pois a forma verbal retoma estrutura potencial pendente da condição expressa na oração introdutória e, por isso, vincula-se semanticamente ao cenário hipotético formulado pelo enunciador.
- (B) modo condicional, já que a presença do "se" introduz relação de dependência lógica que, em tese, permitiria interpretar a ação verbal como consequência hipotética condicionada ao cumprimento da premissa enunciada.
- (C) modo indicativo, visto que o enunciado pode ser interpretado como expressão de expectativa objetiva segundo a qual o leitor, ao cumprir a condição inicial, realizará a ação descrita pelo verbo destacado.
- (D) modo imperativo de valor diretivo, cuja forma coincide morfológicamente com o presente do subjuntivo, mas cujo emprego no enunciado produz orientação expressa ao interlocutor.

Questão 03

Especialistas lembram que fotografar apenas a Lua é comum, mas composições criativas dão mais identidade "à imagem".

Em relação ao sinal indicativo de crase na expressão destacada, é CORRETO afirmar que:

- (A) ocorre porque há a fusão da preposição exigida pelo verbo "dar" com o artigo feminino que antecede o substantivo "imagem".
- (B) ocorre porque o termo "imagem" é núcleo de objeto direto e, por isso, exige preposição por determinação sintática.
- (C) ocorre por se tratar de locução adverbial feminina formada pelo substantivo "imagem".
- (D) ocorre por exigência semântica do verbo "dar", independentemente da presença de artigo feminino diante de "imagem".

Questão 04

Alguns modelos possuem zoom "óptico mais eficiente".

Sintaticamente, o elemento destacado exerce a função de:

- (A) complemento nominal.
- (B) adjunto adnominal do objeto direto.
- (C) objeto indireto.
- (D) predicativo do sujeito.

Questão 05

Para evitar tremores, recomenda-se usar tripé, apoiar o aparelho ou acionar o temporizador.

Em relação às classes de palavras, é correto afirmar que, nesta frase

- (A) "aparelho" e "temporizador" são substantivos, não pela classificação de palavras, mas pela presença dos artigos definidos que comprova a veracidade da informação.
- (B) "tremores" e "tripe" são, morfologicamente, complementos nominais de seus respectivos verbos que indicam ação e, conseqüentemente, necessitam da presença de elementos nominais.
- (C) "tremores" e "tripe" não possuem artigo, logo sua classificação na frase varia de acordo com o verbo, podendo, nesta frase, apresentar mais de uma classificação morfológica.
- (D) "aparelho" e "temporizador" são verdadeiros substantivos, pois além da classe de palavras, a presença de artigos definidos comprova a veracidade da informação.

Questão 06

Por fim, alguns celulares usam inteligência artificial para melhorar as fotos, o que cria expectativas irreais.

Em relação à sintaxe do período, assinale a alternativa CORRETA.

- (A) O termo "por fim" introduz uma oração coordenada conclusiva, estabelecendo relação de conclusão lógica entre dois períodos independentes.
- (B) A oração introduzida por "o que" é oração subordinada substantiva objetiva direta, exercendo a função de objeto direto do verbo "cria".
- (C) O segmento "para melhorar as fotos" constitui objeto indireto do verbo "usam", introduzido pela preposição "para".
- (D) A oração iniciada por "o que" é oração subordinada adjetiva explicativa, pois caracteriza diretamente o termo "celulares".

Questão 07

O texto aborda as dificuldades técnicas de fotografar a superlua com celulares e apresenta orientações para melhorar o resultado das imagens.

De acordo com o texto-base, a principal causa de as fotos da superlua feitas com celular geralmente saírem borradas é:

- (A) a ausência de recursos de inteligência artificial nos celulares mais simples, o que impede a correção automática dos erros de exposição.
- (B) a baixa resolução das câmeras de celular, que impede a captação adequada de objetos celestes em qualquer condição de luminosidade.
- (C) a superexposição provocada pela diferença de luminosidade entre a Lua iluminada pelo Sol e o céu escuro, que leva o celular a interpretar incorretamente a cena como noturna.
- (D) a distância excessiva entre a Terra e a Lua durante o fenômeno da superlua, o que reduz a nitidez das imagens registradas.

Questão 08

Outro fator é que, embora a Lua pareça grande a olho nu, ela ocupa um espaço mínimo no campo de visão das câmeras do celular.

Em relação aos aspectos de Ortografia oficial presentes na frase, assinale a alternativa CORRETA.

- (A) A expressão "a olho nu" está grafada corretamente, por se tratar de locução adverbial formada por preposição, substantivo e adjetivo, sem emprego de hífen.
- (B) O emprego do "a" em "a olho nu" admite crase facultativa, por anteceder palavra masculina usada em sentido genérico.
- (C) A forma verbal "pareça" pode ser substituída por "parece" sem alteração de correção gramatical nem de sentido na frase.
- (D) O vocábulo "visão", presente na expressão "campo de visão", recebe acento gráfico por constituir exceção às regras gerais de acentuação.

Questão 09

Esta função é uma das mais poderosas do Excel para análise de dados, permitindo agregar, resumir e analisar grandes volumes de informações de uma planilha ou banco de dados, reorganizando e calculando os dados de diversas maneiras (como somas, contagens e médias) sem alterar os dados originais. Um professor, por exemplo, pode usá-la para analisar as notas dos alunos por turma, por disciplina ou por avaliação. Qual recurso do Excel corresponde à descrição acima?

- (A) Validação de Dados.
- (B) Função SE.
- (C) Tabela Dinâmica.
- (D) Formatação Condicional.

Questão 10

O sistema operacional Windows gerencia os recursos de hardware e software do computador. Desde suas

primeiras versões com interface gráfica, como o Windows 95, até as mais recentes, a evolução focou em usabilidade, segurança e gerenciamento de processos.

Analise as seguintes afirmações sobre o ambiente Windows:

I. O "Gerenciador de Tarefas" é uma ferramenta que permite ao usuário visualizar os processos e aplicativos em execução, monitorar o desempenho do sistema (CPU, memória, disco) e finalizar tarefas que não estão respondendo.

II. O "Explorador de Arquivos" é a interface primária para o gerenciamento de arquivos e pastas, permitindo criar, copiar, mover, renomear e excluir arquivos, além de navegar pela estrutura de diretórios do sistema.

III. O "Painel de Controle" (e suas funcionalidades migradas para o aplicativo "Configurações" nas versões mais recentes) centraliza as opções de configuração do sistema, como gerenciamento de contas de usuário, instalação e desinstalação de programas, e configurações de rede.

Estão corretas as afirmativas:

- (A) I e III, apenas.
- (B) I e II, apenas.
- (C) II e III, apenas.
- (D) I, II e III.

Questão 11

Para manter a consistência visual em um documento, como garantir que todos os títulos de capítulo tenham a mesma fonte, tamanho e cor, a melhor prática é utilizar um conjunto de definições de formatação que pode ser aplicado a partes do texto com um único clique. Essa abordagem é mais eficiente do que formatar cada título manualmente. Qual recurso do Word é descrito acima?

- (A) SmartArt.
- (B) Pincel de Formatação.
- (C) Estilos.
- (D) WordArt.

Questão 12

Ao redigir um documento longo, como um relatório ou uma monografia, a utilização de um recurso que permite navegar rapidamente entre as seções do documento é fundamental para a produtividade. No Word, essa ferramenta exibe uma estrutura de tópicos baseada nos títulos do documento, permitindo ao usuário saltar para qualquer seção com um único clique. Qual é o nome desse recurso?

- (A) Verificação de Acessibilidade.
- (B) Layout de Impressão.
- (C) Painel de Navegação.
- (D) Modo de Leitura.

Questão 13

No Microsoft Excel, a formatação condicional é uma ferramenta que aplica um formato específico a uma célula (como cor de fundo ou cor da fonte) com base em uma condição ou critério. Um gerente de estoque pode usar essa ferramenta para destacar automaticamente produtos com quantidade abaixo do mínimo.

Julgue os itens a seguir como Verdadeiro (V) ou Falso (F) sobre a aplicação da formatação condicional:

(__) É possível aplicar mais de uma regra de formatação condicional a um mesmo intervalo de células.

(__) Uma regra de formatação condicional pode ser baseada em uma fórmula, por exemplo, =A1>B1.

(__) Uma vez aplicada, a formatação condicional é estática e não se atualiza se os valores das células forem alterados.

(__) É possível usar barras de dados e escalas de cor para visualizar os valores de um intervalo de células.

Marque a alternativa CORRETA que corresponde a sequência de cima para baixo das lacunas acima:

- (A) F, V, V, F.
- (B) V, V, F, V.
- (C) V, F, F, V.
- (D) F, F, V, V.

Questão 14

Julgue as seguintes afirmações sobre o uso de fórmulas no Microsoft Excel no contexto da administração pública:

Julgue os itens a seguir como Verdadeiro (V) ou Falso (F):

(__) A função SOMA é utilizada para calcular a média de um conjunto de valores.

(__) A função SE permite a criação de lógicas condicionais, retornando um valor caso a condição seja verdadeira e outro caso seja falsa.

(__) A função PROCV é utilizada para buscar um valor em uma coluna e retornar um valor correspondente de outra coluna.

(__) A função CONT.SE é utilizada para contar o número de células que atendem a um determinado critério.

Marque a alternativa CORRETA que corresponde a sequência de cima para baixo das lacunas acima:

- (A) F - V - V - V.
- (B) V - V - V - F.
- (C) V - F - V - V.
- (D) F - V - F - V.

Questão 15

A criação de senhas fortes é uma das primeiras linhas de defesa para a segurança de contas online. Uma senha forte dificulta a ação de invasores que tentam adivinhá-la

ou usar ataques de força bruta.

Julgue os itens a seguir como Verdadeiro (V) ou Falso (F) sobre as boas práticas para a criação e gerenciamento de senhas:

() Uma senha forte deve combinar letras maiúsculas, minúsculas, números e símbolos, e ter no mínimo 8 caracteres.

() É uma prática segura reutilizar a mesma senha em múltiplos serviços online, desde que ela seja uma senha forte.

() A autenticação de dois fatores (2FA) é um método que adiciona uma camada extra de segurança, exigindo uma segunda forma de verificação além da senha, e torna a reutilização de senhas menos arriscada.

() Trocar de senhas com frequência (a cada 3 meses, por exemplo) é sempre mais importante do que garantir que a senha seja única para cada serviço.

Marque a alternativa CORRETA que corresponde a sequência de cima para baixo das lacunas acima:

- (A) F, F, V, F.
- (B) V, F, F, V.
- (C) V, F, V, F.
- (D) V, V, F, V.

CONHECIMENTOS ESPECÍFICOS

Questão 16

A Política Nacional de Medicamentos (PNM) visa garantir o acesso da população a medicamentos seguros, eficazes e de qualidade. Um dos instrumentos fundamentais dessa política é a RENAME. Assinale a alternativa CORRETA sobre este instrumento.

- (A) A adoção da RENAME é facultativa para os gestores municipais, podendo cada prefeito definir livremente quais medicamentos serão adquiridos e ofertados à população, sem a necessidade de observância de critérios técnicos, científicos ou epidemiológicos previamente estabelecidos.
- (B) A utilização da RENAME é opcional, ou seja, cada prefeito pode decidir comprar apenas os medicamentos que desejar, sem seguir critérios técnicos ou epidemiológicos.
- (C) A lista RENAME inclui exclusivamente medicamentos de marca (referência) importados, sendo proibida a inclusão de medicamentos genéricos ou produzidos no Brasil.
- (D) A RENAME (Relação Nacional de Medicamentos Essenciais) é a lista que orienta o abastecimento de medicamentos no SUS, selecionados com base no perfil epidemiológico da população e em evidências científicas de eficácia e custo-efetividade.

Questão 17

Drogas vasoativas, como a noradrenalina e a dopamina, são utilizadas frequentemente em unidades de terapia

intensiva para o suporte hemodinâmico de pacientes críticos. Quanto aos cuidados no manuseio e dispensação desses fármacos, assinale a alternativa CORRETA.

- (A) São medicamentos de alta vigilância (potencialmente perigosos) que geralmente requerem administração via bomba de infusão contínua para controle preciso da dose, devendo ser armazenados com identificação de alerta para evitar trocas acidentais.
- (B) Esses fármacos podem ser administrados por via oral, sob a forma de gotas ou comprimidos, cabendo ao auxiliar orientar o paciente a ingeri-los com água antes das refeições, como estratégia simples e segura para promover o aumento da pressão arterial em situações clínicas diversas.
- (C) O principal efeito desses fármacos é a redução da glicemia, sendo indicados para tratamento de diabetes, não tendo relação com a pressão arterial ou frequência cardíaca.
- (D) São substâncias inofensivas que podem ser armazenadas junto com analgésicos comuns e dispensadas sem receita médica ou controle especial na farmácia hospitalar.

Questão 18

Em um caso de intoxicação exógena (envenenamento) dentro da farmácia ou relatado por um paciente no balcão, o auxiliar deve conhecer as condutas iniciais de primeiros socorros. Acerca do assunto, registre V, para as afirmativas verdadeiras, e F, para as falsas:

() O primeiro passo é garantir a segurança da cena e identificar, se possível, o agente tóxico (embalagem, frasco), o tempo de exposição e a quantidade ingerida.

() Deve-se sempre induzir o vômito da vítima imediatamente, independentemente se ela ingeriu soda cáustica, ácidos ou derivados de petróleo.

() É fundamental acionar o serviço de emergência (SAMU) e/ou contatar o Centro de Informação e Assistência Toxicológica (CIATox/Disque-Intoxicação) para receber orientações específicas.

() Deve-se oferecer leite em grande quantidade para a vítima beber, pois o leite neutraliza qualquer tipo de veneno no estômago.

Após análise, assinale a alternativa que apresenta a sequência correta dos itens acima, de cima para baixo:

- (A) V, F, V, F.
- (B) F, F, V, V.
- (C) V, F, F, V.
- (D) V, V, F, F.

Questão 19

A gestão eficiente do estoque farmacêutico evita perdas por validade e garante a disponibilidade dos medicamentos aos pacientes, utilizando métodos padronizados de organização. Acerca do assunto,

registre V, para as afirmativas verdadeiras, e F, para as falsas:

() O método PVPS (Primeiro que Vence, Primeiro que Sai) determina que os medicamentos com data de validade mais próxima devem ser posicionados à frente para serem dispensados primeiro.

() O inventário físico é um procedimento dispensável nas farmácias públicas, visto que o sistema informatizado já fornece os dados de entrada e saída com precisão absoluta, sem erros humanos.

() Medicamentos danificados, sem rótulo ou com suspeita de contaminação devem ser segregados fisicamente do estoque comercializável e identificados para devolução ou descarte adequado.

() A Curva ABC é uma ferramenta utilizada para classificar os medicamentos por ordem alfabética, facilitando a localização nas prateleiras independentemente do custo ou demanda.

Após análise, assinale a alternativa que apresenta a sequência correta dos itens acima, de cima para baixo:

- (A) F, F, V, V.
- (B) V, F, F, V.
- (C) V, F, V, F.
- (D) V, V, F, F.

Questão 20

No momento do recebimento de medicamentos na farmácia hospitalar, o auxiliar deve realizar a inspeção visual como parte do controle de qualidade preliminar antes de dar entrada no estoque. Assinale a alternativa CORRETA.

- (A) O auxiliar deve aceitar a mercadoria rapidamente sem conferência detalhada para não atrasar a transportadora, confiando que a indústria farmacêutica não comete erros de envio.
- (B) O funcionário deve abrir todos os frascos e cartelas para provar o gosto do medicamento, garantindo que o sabor está de acordo com o padrão do fabricante.
- (C) O auxiliar deve verificar a integridade da embalagem (se há violação, manchas ou umidade), a legibilidade do lote e validade, e a correspondência exata entre o produto físico e a nota fiscal, segregando imediatamente qualquer inconformidade.
- (D) A conferência deve focar apenas na quantidade de caixas, sendo irrelevante observar o número do lote ou a data de validade neste momento, pois isso será visto na hora da dispensação.

Questão 21

Os anti-histamínicos são amplamente utilizados para o alívio de sintomas alérgicos, bloqueando a ação da histamina nos receptores. Acerca do assunto, registre V, para as afirmativas verdadeiras, e F, para as falsas:

() A histamina é um mediador químico liberado pelo organismo em reações alérgicas, causando

vasodilatação, aumento da permeabilidade vascular (edema) e prurido.

() Os anti-histamínicos de primeira geração (clássicos), como a dexclorfeniramina, atravessam a barreira hematoencefálica e provocam sonolência (sonolência) como efeito colateral comum.

() A loratadina e a desloratadina são exemplos de anti-histamínicos de segunda geração, que causam menos sonolência por terem menor penetração no Sistema Nervoso Central.

() Os anti-histamínicos são indicados para o tratamento de infecções bacterianas graves, substituindo o uso de antibióticos em casos de pneumonia.

Após análise, assinale a alternativa que apresenta a sequência correta dos itens acima, de cima para baixo:

- (A) F, F, F, V.
- (B) F, V, F, V.
- (C) V, F, V, V.
- (D) V, V, V, F.

Questão 22

Para garantir a conservação dos medicamentos e a segurança no ambiente do almoxarifado farmacêutico, a disposição física dos produtos deve seguir regras sanitárias específicas. Assinale a alternativa CORRETA.

- (A) Os medicamentos devem ser estocados sobre paletes ou estrados, afastados do chão e das paredes, para evitar contato com a umidade, facilitar a limpeza, permitir a circulação de ar e prevenir o acesso de pragas.
- (B) Os extintores de incêndio e as saídas de emergência podem ser bloqueados por caixas de medicamentos, desde que seja apenas temporariamente até a distribuição.
- (C) As caixas de medicamentos podem ser empilhadas diretamente no chão, encostadas na parede até o teto, para aproveitar o máximo de espaço disponível na sala.
- (D) Produtos inflamáveis (como álcool) devem ser misturados nas prateleiras com os medicamentos comuns (como comprimidos) para facilitar a localização por ordem alfabética.

Questão 23

Durante as atividades em uma farmácia de manipulação ou no fracionamento de medicamentos hospitalares, o uso de Equipamentos de Proteção Individual (EPIs) e as normas de higiene são mandatórios. Assinale a alternativa CORRETA.

- (A) O uso contínuo de luvas durante o procedimento dispensa a necessidade de higienização das mãos antes e após a manipulação, uma vez que o material das luvas é considerado estéril e suficiente para eliminar microrganismos, independentemente do contato prévio ou posterior com superfícies.

- (B) O auxiliar deve utilizar jaleco de manga longa fechado, touca (gorro) cobrindo todo o cabelo, máscara e luvas, além de não usar adornos (anéis, relógios) e manter as unhas curtas e limpas para evitar contaminação do produto e proteger a si mesmo.
- (C) É permitido ao profissional atuar no laboratório de manipulação utilizando bermuda, sandálias abertas ou calçados sem proteção, desde que o ambiente esteja climatizado com ar-condicionado e apresente aparência limpa, não sendo necessário o uso de vestimentas específicas de proteção.
- (D) O auxiliar pode consumir alimentos e bebidas na própria bancada de manipulação enquanto realiza suas atividades técnicas, como forma de otimizar o tempo de produção e evitar pausas durante o turno de trabalho, desde que mantenha cuidado visual com os recipientes utilizados.

Questão 24

Ao receber um lote de insulina NPH na farmácia da Unidade Básica de Saúde, o auxiliar deve proceder imediatamente ao armazenamento correto para garantir a estabilidade do fármaco termolábil. Considerando as boas práticas de estocagem e a sensibilidade deste medicamento, assinale a alternativa CORRETA.

- (A) O armazenamento pode ser feito em armários comuns de madeira, desde que a sala possua ar-condicionado ligado durante o dia, sendo desligado à noite para economia de energia.
- (B) O auxiliar deve colocar as insulinas no congelador ou freezer para garantir que a temperatura permaneça negativa, preservando a estrutura da proteína por mais tempo.
- (C) O medicamento deve ser armazenado em equipamento de refrigeração exclusivo, com temperatura monitorada entre +2°C e +8°C, evitando-se o congelamento e o armazenamento na porta da geladeira, onde há maior flutuação térmica.
- (D) A insulina deve ser mantida em temperatura ambiente (entre 15°C e 30°C) desde que protegida da luz solar direta, pois a refrigeração só é necessária após o frasco ser aberto pelo paciente.

Questão 25

A farmacocinética estuda o caminho que o medicamento percorre no organismo, sendo essencial para entender a dosagem e o efeito terapêutico. Analise as afirmativas a seguir:

- I. A absorção é a passagem do fármaco do local de administração para a corrente sanguínea, sendo influenciada pela via de administração e pela forma farmacêutica.
- II. O metabolismo ocorre principalmente no fígado, onde as enzimas transformam os fármacos em substâncias mais hidrossolúveis para facilitar sua eliminação.
- III. A excreção é a etapa final em que o fármaco é

removido do corpo, ocorrendo exclusivamente através das fezes, não havendo participação dos rins nesse processo.

Está correto o que se afirma em:

- (A) II apenas.
- (B) I e III apenas.
- (C) I, II e III.
- (D) I e II apenas.

Questão 26

A Farmacovigilância é a ciência que detecta e previne efeitos adversos relacionados a medicamentos. Analise as afirmativas a seguir sobre Reações Adversas a Medicamentos (RAM):

I. Uma Reação Adversa a Medicamento (RAM) é qualquer resposta a um fármaco que seja prejudicial, não intencional e que ocorra nas doses normalmente utilizadas em seres humanos para profilaxia, diagnóstico ou tratamento.

II. Em caso de suspeita de RAM grave, como um choque anafilático após uso de antibiótico, o profissional deve notificar o sistema de vigilância sanitária (VigiMed/ANVISA), mesmo que não tenha certeza absoluta da causalidade.

III. As reações adversas ocorrem apenas em medicamentos vencidos; medicamentos dentro da validade são 100% seguros e nunca causam efeitos colaterais.

Está correto o que se afirma em:

- (A) II apenas.
- (B) I e II apenas.
- (C) III apenas.
- (D) I, II e III.

Questão 27

A programação de medicamentos visa evitar o desabastecimento (falta) e o superestoque (desperdício) na farmácia. Um dos parâmetros mais utilizados para calcular a quantidade a ser comprada é o Consumo Médio Mensal (CMM). Assinale a alternativa CORRETA.

- (A) A programação deve ser feita exclusivamente com base na intuição do auxiliar, comprando grandes quantidades apenas dos medicamentos que possuem embalagens mais bonitas.
- (B) A estimativa da necessidade mensal de medicamentos deve ser realizada a partir de consultas informais com os pacientes que aguardam atendimento, questionando-os sobre possíveis doenças futuras, substituindo, assim, registros de consumo, dados históricos e parâmetros técnicos de programação.

- (C) O Consumo Médio Mensal (CMM) é calculado pela média aritmética das quantidades consumidas de um determinado medicamento nos últimos meses, servindo de base para projetar a demanda futura e definir o ponto de pedido.
- (D) O CMM deve ser ignorado se o laboratório oferecer um desconto, devendo a farmácia comprar estoque para 10 anos de uma só vez para aproveitar a promoção, mesmo que vença antes.

Questão 28

Ao preparar ou dispensar uma suspensão oral (forma farmacêutica líquida que contém partículas sólidas dispersas), o auxiliar de farmácia deve estar ciente de uma orientação fundamental para garantir a dosagem correta. Assinale a alternativa CORRETA.

- (A) Não é necessário agitar, pois as suspensões são misturas perfeitamente homogêneas que nunca se separam, independentemente do tempo de repouso.
- (B) O frasco deve ser agitado vigorosamente antes de cada administração para garantir a homogeneização das partículas sólidas que tendem a sedimentar no fundo, assegurando que o paciente receba a dose correta do princípio ativo.
- (C) A suspensão deve ser filtrada em papel filtro antes do uso para remover as partículas sólidas, devendo o paciente ingerir apenas a parte líquida transparente.
- (D) O medicamento deve ser aquecido em banho-maria até ferver antes de ser ingerido para dissolver completamente o pó e tornar-se uma solução límpida.

Questão 29

A escolha e integridade das embalagens são cruciais para a estabilidade do medicamento. Analise as afirmativas a seguir sobre os tipos de embalagem:

I. A embalagem primária é aquela que está em contato direto com o medicamento, como o blister, a ampola ou o frasco de vidro, sendo responsável pela proteção direta contra umidade e contaminação.

II. A embalagem secundária é aquela que protege a embalagem primária, como a caixa de papelão (cartucho) e a bula, contendo as informações legais e de identificação visual para o usuário.

III. O vidro tipo I (borossilicato) é o mais indicado para acondicionar soluções injetáveis (parenterais) devido à sua alta resistência hidrolítica e química.

Está correto o que se afirma em:

- (A) III apenas.
- (B) II apenas.
- (C) I e II apenas.
- (D) I, II e III.

Questão 30

Em farmácias hospitalares, existem diferentes sistemas

de distribuição de medicamentos aos setores de internação. Assinale a alternativa CORRETA que descreve o Sistema de Dose Unitária (SDTU).

- (A) O sistema de dose unitária consiste em o paciente trazer seus próprios medicamentos de casa para serem usados no hospital, sem passar pela farmácia.
- (B) Nesse sistema, o medicamento é dispensado pronto para uso, na forma e dosagem exatas prescritas para cada paciente, identificado com o nome do paciente e leito, geralmente para um período de 24 horas, o que reduz erros de administração e desperdícios.
- (C) Nesse modelo, o auxiliar de farmácia entrega todos os medicamentos da semana de uma só vez no quarto do paciente, deixando que ele mesmo se administre conforme achar necessário.
- (D) No sistema de dose unitária, a farmácia envia caixas inteiras fechadas de medicamentos para a enfermaria, e a equipe de enfermagem é responsável por separar e cortar os comprimidos na hora de dar ao paciente.

Questão 31

A Lei 8.080/1990 define os princípios doutrinários e organizativos do SUS. Acerca desses princípios, registre V, para as afirmativas verdadeiras, e F, para as falsas:

() O princípio da Universalidade determina que a saúde é um direito de todos e dever do Estado, garantindo acesso aos serviços em todos os níveis de assistência sem discriminação.

() O princípio da Integralidade entende o indivíduo como um todo, assegurando ações contínuas de promoção, proteção e recuperação da saúde, tanto preventivas quanto curativas.

() A centralização político-administrativa é a base do SUS, onde todas as decisões devem ser tomadas exclusivamente pelo Ministério da Saúde em Brasília, retirando a autonomia dos municípios.

() A iniciativa privada é estritamente proibida de atuar no âmbito do SUS, mesmo que de forma complementar, devendo todo o sistema ser 100% estatal.

Após análise, assinale a alternativa que apresenta a sequência correta dos itens acima, de cima para baixo:

- (A) V, F, V, F.
- (B) V, V, F, F.
- (C) V, V, V, V.
- (D) F, F, V, V.

Questão 32

O acolhimento com classificação de risco é uma diretriz fundamental na organização da "porta de entrada" dos serviços de urgência e emergência, visando substituir a triagem excludente por uma escuta qualificada. Diante desse contexto, assinale a alternativa CORRETA.

- (A) A classificação de risco deve priorizar o atendimento de acordo com a gravidade clínica do paciente e o potencial de agravamento, utilizando protocolos validados (como o de Manchester) em vez da ordem de chegada, garantindo a equidade no acesso.
- (B) O acolhimento pressupõe que pacientes sem documentos de identificação não podem ser classificados ou atendidos, devendo retornar para casa para buscar o RG.
- (C) O atendimento deve seguir rigorosamente a ordem de chegada (fila indiana), independentemente da queixa do paciente, para garantir a igualdade democrática entre todos os usuários.
- (D) A classificação de risco é função administrativa privativa do recepcionista, que avalia visualmente quem parece estar sentindo mais dor para passar na frente.

Questão 33

A Lei Federal nº 11.108/2005, conhecida como a "Lei do Acompanhante", alterou a Lei nº 8.080/1990 para garantir direitos específicos às mulheres nos serviços de saúde. Assinale a alternativa CORRETA.

- (A) O acompanhante deve ser obrigatoriamente do sexo feminino e possuir vínculo de parentesco de primeiro grau com a gestante, sendo vedada a escolha de cônjuges, companheiros ou amigos do sexo masculino, independentemente da vontade expressa da mulher atendida.
- (B) A autorização para a presença do acompanhante depende exclusivamente da avaliação da equipe médica responsável pelo atendimento, que pode impedir o ingresso ou a permanência dessa pessoa sempre que entender que sua presença interfere na dinâmica do serviço ou no desempenho profissional.
- (C) A legislação assegura a presença do acompanhante apenas durante a fase inicial do trabalho de parto, caracterizada pelas contrações uterinas, devendo essa pessoa se retirar do ambiente no momento do parto propriamente dito, por razões de higiene, organização do serviço e segurança do procedimento.
- (D) A lei obriga os serviços de saúde do SUS, da rede própria ou conveniada, a permitir a presença de um acompanhante, de livre escolha da gestante, durante todo o período de trabalho de parto, parto e pós-parto imediato.

Questão 34

A Norma Regulamentadora nº 32 (NR-32) estabelece diretrizes para a segurança e saúde no trabalho em serviços de saúde, especificamente quanto ao descarte de perfurocortantes. Acerca do assunto, registre V, para as afirmativas verdadeiras, e F, para as falsas:

(___) É proibido o reencape manual de agulhas, devendo o descarte ser feito imediatamente após o uso em recipiente rígido, estanque e resistente à pontuação.

(___) Os recipientes para perfurocortantes (caixas amarelas) devem ser preenchidos até a borda superior para aproveitar a capacidade total da embalagem antes do descarte final.

(___) O recipiente de descarte deve estar localizado tão próximo quanto possível do local onde o procedimento é realizado, para evitar o transporte de material contaminado exposto.

(___) Agulhas e bisturis podem ser descartados em sacos de lixo branco leitoso comuns, desde que estejam envoltos em papel toalha para não furar o saco.

Após análise, assinale a alternativa que apresenta a sequência correta dos itens acima, de cima para baixo:

- (A) V, F, V, F.
- (B) V, F, F, V.
- (C) V, V, F, F.
- (D) F, F, V, V.

Questão 35

O Consentimento Livre e Esclarecido é um direito do paciente e um dever ético do profissional de saúde, garantindo a autonomia do sujeito sobre seu próprio corpo. Assinale a alternativa CORRETA sobre este termo.

- (A) O termo de consentimento não é apenas um papel assinado, mas o registro de um processo de comunicação onde o profissional explica, em linguagem clara, os objetivos, riscos, benefícios e alternativas do procedimento, garantindo que o paciente compreenda antes de decidir.
- (B) A assinatura do termo de consentimento exime o médico, a equipe assistencial e a instituição hospitalar de qualquer responsabilidade civil, administrativa ou penal, inclusive em situações de erro médico grave, imperícia, imprudência ou negligência devidamente comprovadas.
- (C) O termo de consentimento deve ser redigido exclusivamente em linguagem técnico-científica, com o uso de terminologia médica complexa e expressões em latim, ainda que o paciente não compreenda integralmente o conteúdo, pois a precisão formal do documento é suficiente para atender às exigências legais.
- (D) O consentimento pode ser considerado válido mesmo quando obtido por meio de pressão, intimidação ou ameaça de interrupção do tratamento, desde que o paciente assine o formulário padrão adotado pela instituição de saúde.

Questão 36

O prontuário do paciente é um documento legal que reúne o conjunto de informações sobre a saúde e a assistência prestada. Analise as afirmativas a seguir quanto à guarda e acesso a este documento:

I. As informações contidas no prontuário pertencem ao paciente, cabendo à instituição de saúde e ao médico

apenas o dever de guarda e conservação física ou digital do documento.

II. O paciente tem o direito de solicitar e receber cópia do seu prontuário a qualquer momento, e a instituição não pode negar esse acesso sob a justificativa de inadimplência financeira ou custos administrativos excessivos, pois as cobranças por cópia devem ser razoáveis e não obstaculizar o acesso.

III. O sigilo do prontuário termina automaticamente após a morte do paciente, tornando-se documento público que pode ser divulgado na imprensa sem autorização judicial ou familiar.

Está correto o que se afirma em:

- (A) I, II e III.
- (B) III apenas.
- (C) I e II apenas.
- (D) I e III apenas.

Questão 37

Um paciente dá entrada na unidade de saúde com suspeita clínica de tuberculose pulmonar bacilífera (ativa), uma doença transmitida por aerossóis. Considerando as medidas de precaução específicas, assinale a alternativa CORRETA.

- (A) O paciente deve ser colocado em quarto privativo (isolamento), preferencialmente com pressão negativa e filtro HEPA, e a equipe de saúde deve utilizar máscara de proteção respiratória tipo PFF2/N95 ao entrar no ambiente.
- (B) Não há necessidade de isolamento se o paciente já iniciou o tratamento há 2 horas, pois o medicamento elimina o risco de transmissão imediatamente.
- (C) O isolamento indicado para esse paciente é exclusivamente de contato, sendo suficiente a utilização de luvas e avental pela equipe de saúde, dispensando-se o uso de máscaras respiratórias específicas, uma vez que a transmissão da tuberculose ocorre predominantemente pelo toque direto e por superfícies contaminadas.
- (D) A equipe deve usar máscara cirúrgica simples e o paciente deve usar máscara PFF2/N95 durante todo o tempo de internação, inclusive para dormir.

Questão 38

O Artigo 6º da Lei Orgânica da Saúde (Lei 8.080/90) detalha o campo de atuação do SUS, incluindo a execução de ações de vigilância. Assinale a alternativa CORRETA que define a Vigilância Epidemiológica segundo esta lei.

- (A) Vigilância epidemiológica é definida como o conjunto de ações destinado a eliminar, diminuir ou prevenir riscos à saúde e a intervir nos problemas sanitários decorrentes do meio ambiente, da produção e circulação de bens e da prestação de serviços de interesse da saúde pública.

(B) Entende-se por vigilância epidemiológica um conjunto de ações que proporcionam o conhecimento, a detecção ou prevenção de qualquer mudança nos fatores determinantes e condicionantes de saúde individual ou coletiva, com a finalidade de recomendar e adotar as medidas de prevenção e controle das doenças ou agravos.

(C) A vigilância epidemiológica limita-se à fiscalização rotineira de estabelecimentos comerciais, como restaurantes e farmácias, com o objetivo principal de verificar prazos de validade de produtos destinados ao consumo final, sem envolver análise de dados de saúde ou monitoramento de doenças.

(D) A vigilância epidemiológica corresponde exclusivamente à assistência terapêutica integral, incluindo a oferta de medicamentos e procedimentos clínicos individuais, não possuindo atribuições relacionadas ao monitoramento de doenças, à análise de dados epidemiológicos ou ao controle de vetores e agravos à saúde coletiva.

Questão 39

A Política Nacional de Humanização (PNH) do Sistema Único de Saúde (SUS) propõe mudanças nos modos de gerir e cuidar, baseando-se em princípios transversais. Analise as afirmativas a seguir:

I. A transversalidade é um princípio da PNH que busca transformar as relações de trabalho e a comunicação, derrubando as fronteiras entre os saberes e poderes dentro da rede de saúde.

II. O princípio da indissociabilidade entre atenção e gestão afirma que as práticas de cuidado e as práticas administrativas são inseparáveis, pois a forma como se organiza o trabalho afeta diretamente o atendimento ao usuário.

III. O protagonismo dos sujeitos deve ser desencorajado, pois as decisões de saúde devem ser tomadas exclusivamente pelos gestores, sem participação de trabalhadores ou usuários para evitar conflitos.

Está correto o que se afirma em:

- (A) II apenas.
- (B) I e III apenas.
- (C) I e II apenas.
- (D) I, II e III.

Questão 40

A higienização das mãos é a medida individual mais simples e menos dispendiosa para prevenir a propagação de infecções relacionadas à assistência à saúde (IRAS). Sobre os "cinco momentos para a higiene das mãos", assinale a alternativa CORRETA.

- (A) A higienização só é obrigatória se as mãos estiverem visivelmente sujas; caso contrário, o uso de luvas de procedimento dispensa a necessidade de lavar as mãos ou usar álcool gel.

- (B) O uso de preparação alcoólica (álcool gel 70%) é proibido em serviços de saúde, devendo-se utilizar apenas água e sabão líquido neutro em todos os momentos para garantir a esterilidade.
- (C) O profissional deve higienizar as mãos antes de tocar o paciente, antes de realizar procedimento limpo/asséptico, após risco de exposição a fluidos corporais, após tocar o paciente e após tocar superfícies próximas ao paciente.
- (D) O profissional deve higienizar as mãos apenas no início e no final do plantão, pois a flora bacteriana residente protege contra infecções cruzadas durante o expediente.

RASCUNHO - NÃO DESTAQUE