

**EDITAL Nº 001/2025 DO CONCURSO
PÚBLICO UNIFICADO PARA O MUNICÍPIO
DE CRAÍBAS (AL)**

MUNICÍPIO DE CRAÍBAS (AL)

AUXILIAR DE SALA

MANHÃ

Atenção: Fraudar ou tentar fraudar Concursos Públicos é Crime previsto no art. 311-A do Código Penal.

ORIENTAÇÕES IMPORTANTES AO CANDIDATO:

1. Conferência de documentos:

- ✓ Verifique seu nome, número do documento e número de inscrição em todos os materiais entregues.
- ✓ Confira o Caderno de Questões quanto a falhas de impressão ou numeração.

2. Cumprimento das normas:

- ✓ O descumprimento de qualquer regra constante no Edital, Caderno de Questões ou Folha de Respostas poderá acarretar a eliminação do candidato.

3. Folha de Respostas:

- ✓ É o único documento válido para avaliação.
- ✓ Preencha corretamente o campo da assinatura.
- ✓ Assinale apenas uma alternativa por item.
- ✓ Utilize apenas caneta esferográfica azul ou preta.
- ✓ Devolva a Folha de Respostas preenchida e assinada ao fiscal.

4. Divulgação de provas e gabaritos:

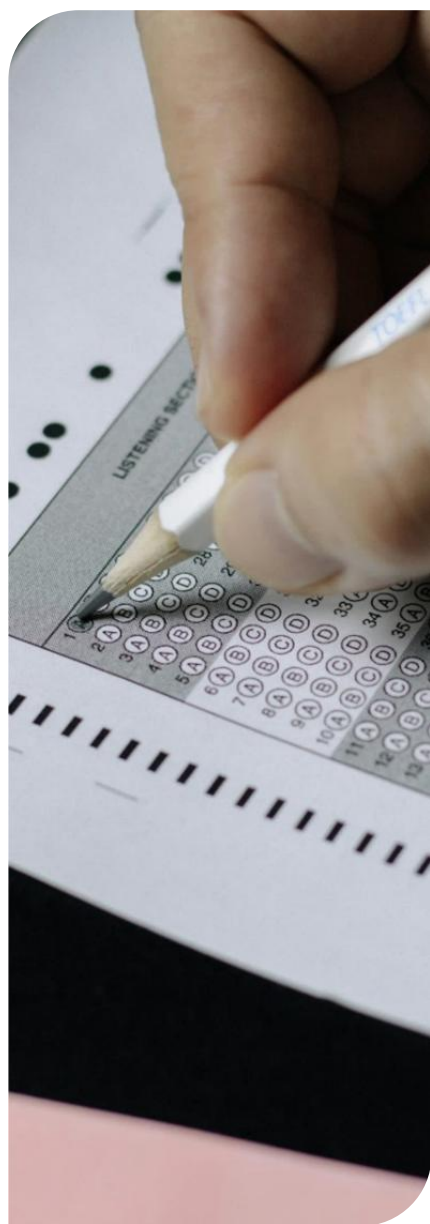
- ✓ Estarão disponíveis no site do Instituto IGEDUC (www.igeduc.org.br), conforme o Edital.

5. Condutas proibidas:

- ✓ Manusear o Caderno de Questões antes do horário oficial.
- ✓ Comunicar-se com outros candidatos durante a prova.
- ✓ Usar aparelhos eletrônicos de qualquer tipo.
- ✓ Anotar o gabarito fora da Folha de Respostas.

6. Exceto quando o enunciado da questão determinar o contrário, considere as seguintes regras:

- ✓ As questões de Língua Portuguesa devem ser respondidas conforme a norma culta vigente à época da aplicação da prova; as de informática, com base na versão mais atualizada dos softwares mencionados na mesma data; e as de legislação, considerando a versão vigente e mais atual de cada lei.



CONHECIMENTOS GERAIS

O texto seguinte servirá de base para responder às questões de 1 a 8.

Robôs cuidadores e roupas com GPS: as apostas do Japão contra crise de demência entre idosos

Atualmente, cerca de 30% da população japonesa tem sessenta e cinco anos ou mais, o que agrava a crise diante da redução da força de trabalho e das restrições à entrada de estrangeiros para atuar nos cuidados.

O governo japonês trata a demência como prioridade e estima que os gastos com saúde e assistência social chegarão a quatorze trilhões de ienes até 2030. Para aliviar a pressão sobre o sistema, a principal aposta é a tecnologia. Sistemas com GPS e dispositivos vestíveis ajudam a localizar idosos perdidos, enquanto redes comunitárias, como funcionários de lojas de conveniência, recebem alertas em tempo real para agilizar os resgates.

A inteligência artificial também é usada para a detecção precoce da doença. O sistema aiGait, da Fujitsu, analisa a postura e a forma de caminhar para identificar sinais iniciais de demência. Já a Universidade Waseda desenvolve o robô humanoide AIREC, projetado para auxiliar em tarefas cotidianas e, futuramente, em cuidados mais complexos.

Robôs semelhantes já são utilizados em casas de repouso para tocar músicas aos residentes ou orientá-los em exercícios simples de alongamento. Eles também monitoram pacientes durante a noite, instalados sob os colchões para acompanhar o sono e as condições de saúde, reduzindo a necessidade de rondas humanas.

Outro exemplo é o Poketomo, pequeno robô que lembra horários de medicamentos, informa sobre o clima e conversa com pessoas que vivem sozinhas, ajudando a reduzir o isolamento social. Apesar dos avanços, especialistas reforçam que os robôs devem complementar, e não substituir, os cuidadores humanos.

O valor das relações humanas aparece em um restaurante, em Tóquio, onde pessoas com demência trabalham atendendo clientes. Criado por Akiko Kanna, o espaço promove o engajamento social e mostra que, embora a tecnologia seja uma aliada, a conexão humana continua sendo essencial para quem vive com a doença.

<https://www.bbc.com/portuguese/articles/c1dzq7gpkqgo>. adaptado.

Questão 01

A inteligência artificial também "é" usada para a detecção precoce da doença.

Conjugando o verbo destacado no futuro do pretérito do indicativo, tem-se:

- (A) A inteligência artificial também era usada para a detecção precoce da doença.

- (B) A inteligência artificial também seria usada para a detecção precoce da doença.
(C) A inteligência artificial também será usada para a detecção precoce da doença.
(D) A inteligência artificial também foi usada para a detecção precoce da doença.

Questão 02

Apesar dos avanços, especialistas reforçam que os robôs devem complementar, e não substituir, os cuidadores humanos.

Sintaticamente, é CORRETO afirmar que, no período citado, a oração introduzida por "que" exerce a função de:

- (A) oração subordinada adverbial concessiva, funcionando como circunstância de concessão do período.
(B) oração subordinada substantiva subjetiva, exercendo a função de sujeito do verbo "reforçam".
(C) oração subordinada adjetiva explicativa, caracterizando o termo "especialistas".
(D) oração subordinada substantiva objetiva direta, funcionando como complemento do verbo "reforçam", ainda que apresente coordenação verbal em seu predicado.

Questão 03

[...] o que agrava a crise diante da redução da força de trabalho e das restrições "à" entrada de estrangeiros para atuar nos cuidados.

Em relação ao sinal indicativo de crase, é CORRETO afirmar que, nesta frase,

- (A) o uso da crase em "à" ocorre de forma facultativa, por se tratar de substantivo feminino genérico que admite tanto artigo quanto sua ausência, sem alteração sintática relevante.
(B) o uso da crase em "à" ocorre pela soma da preposição exigida pelo substantivo "restrições" com o artigo feminino "a" que acompanha o substantivo "entrada".
(C) o uso da crase em "à" ocorre porque o verbo "agrava" exige preposição antes de complemento feminino, justificando a fusão com o artigo.
(D) o uso da crase em "à" ocorre por se tratar de locução prepositiva obrigatoriamente marcada pelo acento grave diante de qualquer substantivo feminino.

Questão 04

A inteligência artificial também é usada para a detecção precoce da doença. O sistema aiGait, da Fujitsu, analisa a postura e a forma de caminhar, enquanto robôs semelhantes já são utilizados em casas de repouso.

Em relação à grafia das palavras, ao uso de maiúsculas, às siglas e à acentuação, é CORRETO afirmar que:

- (A) "robô" recebe acento gráfico por ser vocábulo oxítono terminado em "o", "GPS" é sigla formada por letras iniciais e grafada em maiúsculas, e "aiGait" mantém grafia de origem estrangeira com uso de letras maiúsculas e minúsculas.
- (B) "robô" é acentuado por ser monossílabo tônico, "GPS" pode ser grafado em minúsculas por estar incorporado ao uso cotidiano, o que não afeta o uso pela gramática e "aiGait" é classificado como palavra aportuguesada de origem nacional.
- (C) "robô" apresenta acento por nasalização pelo uso do circunflexo, "GPS" é escrita mista por conter vogais, semivogais e consoantes, e "aiGait" pode seguir as mesmas regras ortográficas de palavras da língua portuguesa oficialmente.
- (D) "robô" recebe acento por ser paroxítono terminado em vogal, "GPS" é palavra abreviada de uso comum na língua portuguesa e "aiGait" deve ser escrito apenas com letras minúsculas por não ser sigla, mas um acróstico reconhecido pela linguagem.

Questão 05

O texto apresenta informações sobre transformações sociais, desafios demográficos e estratégias adotadas para o cuidado de pessoas idosas em um contexto de envelhecimento populacional.

De acordo com o texto-base, analise as afirmações a seguir e assinale a alternativa CORRETA.

- (A) O aumento da população idosa no Japão ocorre em paralelo ao fortalecimento da força de trabalho disponível para os serviços de cuidado.
- (B) A proporção de idosos no Japão é mencionada como dado estatístico sem vínculo com os desafios econômicos e sociais apresentados.
- (C) O crescimento da população idosa no Japão agrava a crise ao reduzir a força de trabalho e limitar a disponibilidade de pessoas para atuar nos cuidados.
- (D) A presença elevada de idosos no Japão modifica o perfil etário da população, sem interferir na organização do trabalho e dos serviços de assistência.

Questão 06

Atualmente, cerca de 30% da população japonesa tem sessenta e cinco anos ou mais.

Sintaticamente, é CORRETO afirmar que, nesta frase, o sujeito é:

- (A) coletivo, composto por: cerca de 30%.
- (B) coletivo, composto por: população japonesa.
- (C) simples, composto por: cerca de 30% da população.
- (D) simples, composto por: cerca de 30% da população japonesa.

Questão 07

Apesar dos avanços, especialistas reforçam que os

robôs devem complementar, e não substituir, os cuidadores humanos.

Em relação aos mecanismos de coesão textual presentes na frase, é CORRETO afirmar que

- (A) a forma verbal "reforçam" atua como principal mecanismo de coesão ao retomar termos anteriormente expressos no período, pois o verbo de ação exerce função coesiva de retomada textual.
- (B) o termo "humanos" é o responsável direto pela coesão do período, por retomar semanticamente o termo "robôs", estabelecendo retomada de ligação referencial ou informativa.
- (C) a expressão "e não" estabelece relação de oposição entre duas ações, funcionando como mecanismo de coesão por coordenação adversativa no interior do período.
- (D) a expressão "apesar dos avanços" estabelece relação temporal com o restante da frase, indicando a ordem em que as ações ocorreram, pois o tempo é a principal mensagem do termo.

Questão 08

O governo japonês trata a demência como prioridade e estima que os gastos com saúde e assistência social chegarão a quatorze trilhões de ienes até 2030.

De acordo com as regras de acentuação, é CORRETO afirmar que:

- (A) há um vocábulo acentuado por ser monossílabo tônico terminado em "e".
- (B) há dois vocábulos acentuados porque permaneceram com seus respectivos acentos diferenciais após o novo acordo ortográfico vigente.
- (C) "demência" e "assistência" são vocábulos acentuados por serem paroxítonos terminados em ditongo.
- (D) "japonês" e "trilhões" recebem acento por serem oxítonos terminados em "e" seguidos de "s".

Questão 09

Em uma planilha de controle de estoque, um funcionário precisa calcular o valor total de itens de uma coluna. Para realizar essa operação de forma rápida e automática, ele pode utilizar uma fórmula pré-definida que soma todos os valores em um intervalo de células selecionado.

Qual função do Microsoft Excel é indicada para essa tarefa?

- (A) =MÉDIA(A1:A10).
- (B) =PROCV(A1;A1:A10;1).
- (C) =SOMA(A1:A10).
- (D) =CONT.VALORES(A1:A10).

Questão 10

Uma escola precisa enviar uma carta de notificação para

centenas de clientes. A estrutura da carta é a mesma para todos, mudando apenas os dados pessoais como nome, endereço e CPF. Para automatizar esse processo e evitar a criação manual de cada carta, o Word oferece uma ferramenta específica que integra dados de uma fonte externa. Qual ferramenta do Microsoft Word é ideal para criar documentos em massa a partir de uma fonte de dados (como uma planilha do Excel)?

- (A) Inserir Objeto.
- (B) Mala Direta.
- (C) SmartArt.
- (D) Controle de Alterações.

Questão 11

As ferramentas de formatação do Microsoft Word são fundamentais para criar documentos profissionais e bem estruturados. Conhecer essas ferramentas permite ao usuário aproveitar plenamente o potencial do programa.

Julgue os itens abaixo como Verdadeiro (V) ou Falso (F) sobre as ferramentas de formatação do Microsoft Word:

() O recurso "Pincel de Formatação" copia a formatação de um texto selecionado e a aplica em outro.

() Não é possível inserir tabelas em um documento do Word; para isso, é necessário usar o Excel.

() O alinhamento "Justificado" ajusta o texto para que ele fique alinhado tanto na margem esquerda quanto na direita.

() A verificação ortográfica e gramatical é um recurso que sublinha automaticamente palavras e frases com possíveis erros.

Marque a alternativa CORRETA que corresponde a sequência de cima para baixo das lacunas acima:

- (A) V – F – V – V.
- (B) F – V – F – F.
- (C) F – F – V – F.
- (D) V – V – F – V.

Questão 12

Os recursos básicos do Microsoft Excel são fundamentais para qualquer usuário que trabalhe com dados. Compreender a estrutura das planilhas, as fórmulas e os recursos de formatação é essencial para aproveitar plenamente o potencial da ferramenta.

Julgue os itens abaixo como Verdadeiro (V) ou Falso (F) a respeito dos recursos básicos do Microsoft Excel:

() Uma planilha do Excel é composta por células, que são a intersecção de uma linha (identificada por número) e uma coluna (identificada por letra).

() Para iniciar qualquer fórmula ou função no Excel, é obrigatório o uso do sinal de igual (=).

() É possível criar gráficos de barras, pizza e linhas para representar visualmente os dados de uma planilha.

() O Excel não permite a classificação de dados em ordem alfabética ou numérica.

Marque a alternativa CORRETA que corresponde a sequência de cima para baixo das lacunas acima.

- (A) V – F – V – F.
- (B) F – F – V – V.
- (C) F – V – F – V.
- (D) V – V – V – F.

Questão 13

Um estudante precisa formatar seu trabalho acadêmico de acordo com as normas da ABNT, o que exige a criação de um sumário automático que liste os títulos e as respectivas páginas. Para que isso funcione corretamente, ele precisa primeiro aplicar estilos específicos aos títulos e subtítulos do seu documento.

Qual recurso do Microsoft Word permite a criação de um sumário automático baseado nos títulos do texto?

- (A) Inserir Sumário.
- (B) Mala Direta.
- (C) Estilos de Título.
- (D) Inserir Legenda.

Questão 14

Para se proteger contra ameaças na internet, um usuário adota várias medidas de segurança em seu computador e em sua navegação. Essas práticas são fundamentais para garantir a segurança dos dados pessoais e financeiros.

Analise as práticas a seguir:

I. Manter o sistema operacional e os aplicativos sempre atualizados é fundamental, pois as atualizações frequentemente corrigem falhas de segurança.

II. Utilizar um software de antivírus e mantê-lo atualizado ajuda a detectar e remover códigos maliciosos (malware).

III. Um firewall pessoal funciona como uma barreira de proteção, controlando o tráfego de rede entre o computador e a internet e bloqueando acessos não autorizados.

Está CORRETO o que se afirma em:

- (A) I, II e III.
- (B) I e II, apenas.
- (C) II e III, apenas.
- (D) I e III, apenas.

Questão 15

Em um contexto de gestão de dados governamentais, a função do Excel que permite consolidar informações de várias planilhas em uma única, facilitando a análise de dados de diferentes setores ou períodos, é essencial para a elaboração de relatórios gerenciais. Qual função

realiza essa tarefa?

- (A) PROCV.
- (B) SOMASES.
- (C) Consolidação de Dados.
- (D) CONCATENAR.

CONHECIMENTOS ESPECÍFICOS

O texto seguinte servirá de base para responder às questões de 16 a 17.

No ambiente escolar, o acompanhamento do comportamento dos alunos envolve a compreensão de como as consequências associadas às ações podem influenciar a manutenção ou a redução de determinados comportamentos. Esse conhecimento é fundamental para a adoção de práticas disciplinares que favoreçam comportamentos adequados e a convivência respeitosa no contexto educacional.

HENKLAIN, Marcelo Henrique Oliveira; CARMO, João dos Santos. Contribuições da análise do comportamento à educação: um convite ao diálogo. Cadernos de pesquisa, v. 43, p. 704-723, 2013.

Questão 16

No contexto escolar, o acompanhamento do comportamento dos alunos requer estratégias que considerem os efeitos das consequências aplicadas às ações dos estudantes, buscando favorecer a aprendizagem, a convivência e a disciplina. Assinale a alternativa CORRETA.

- (A) O monitoramento do comportamento dos alunos dispensa a observação sistemática, uma vez que os comportamentos são previsíveis.
- (B) A disciplina escolar deve basear-se exclusivamente na aplicação de punições, pois somente elas são capazes de reduzir comportamentos inadequados.
- (C) A aplicação de consequências no ambiente escolar não interfere na frequência dos comportamentos apresentados pelos alunos.
- (D) O uso de reforços positivos pode contribuir para o aumento de comportamentos desejáveis e para a melhoria do clima escolar.

Questão 17

No contexto do monitoramento do comportamento e da disciplina dos alunos, assinale a alternativa CORRETA.

- (A) Reforço e punição produzem sempre o mesmo efeito sobre o comportamento, não havendo diferença entre fortalecer ou enfraquecer respostas.
- (B) Consequências reforçadoras aumentam a probabilidade futura de ocorrência de um comportamento, enquanto consequências punitivas tendem a reduzi-la.

- (C) Consequências punitivas têm como objetivo principal aumentar a frequência de comportamentos desejáveis.
- (D) As consequências aplicadas a um comportamento não interferem em sua ocorrência futura, pois ele dependeria apenas de características individuais do aluno.

Questão 18

No que se refere à assistência aos alunos com necessidades especiais, analise as afirmativas a seguir:

I. A presença ativa do educador favorece a interação entre crianças com e sem deficiência, ao orientar e apoiar o início e a continuidade das interações entre os pares.

II. Destacar apenas as limitações das crianças com deficiência contribui para fortalecer a convivência e a cooperação entre os alunos.

III. Comentários que evidenciam semelhanças entre crianças com e sem deficiência auxiliam no direcionamento da atenção para as capacidades e potencialidades do outro.

Assinale a alternativa CORRETA.

- (A) Está correto apenas II.
- (B) Estão incorretos I, II e III.
- (C) Estão corretos apenas I e III.
- (D) Está correto apenas I.

Questão 19

Em relação à organização da sala, associe cada objetivo pedagógico (Coluna I) ao arranjo mais adequado da sala (Coluna II):

Coluna I – Objetivo pedagógico

1. Realizar uma roda de conversa.
2. Promover trabalho investigativo em grupo.
3. Fazer uma explicação expositiva com foco no quadro.

Coluna II – Arranjo da sala

- () Carteiras em círculo.
- () Carteiras agrupadas.
- () Carteiras em fileiras.

Assinale a alternativa que apresenta a sequência CORRETA de cima para baixo.

- (A) 2, 1, 3.
- (B) 1, 2, 3.
- (C) 3, 1, 2.
- (D) 1, 3, 2.

Questão 20

O Auxiliar de Sala tem como atribuições apoiar a aplicação de exercícios e o acompanhamento do

desempenho dos estudantes, além de desempenhar outras atividades, tais como:

I. Auxiliar o professor na elaboração do material didático e colaborar na organização, higienização e conservação desses materiais.

II. Comunicar ao professor e à direção qualquer situação que demande atenção especial ou indique anormalidades no processo de trabalho.

III. Contribuir para o processo de adaptação das crianças, oferecendo apoio às suas necessidades e promovendo um ambiente acolhedor.

IV. O Auxiliar de Sala não precisa seguir as orientações do professor, podendo decidir sozinho sobre rotinas, intervenções e estratégias pedagógicas.

É CORRETO o que se afirma em:

- (A) II, III e IV, apenas.
- (B) I, II, III e IV.
- (C) I e II, apenas.
- (D) I, II e III, apenas.

Questão 21

"Dizem que nossa nação não vai mal porque o povo ainda faz carnaval. E eu queria somente lembrar que milhões de crianças sem lar. Não partilham da mesma visão. Menores abandonados, Alguém os abandonou, Pequenos e mal amados o progresso não os adotou". A letra da música "Menor Abandonado" composta, no início dos anos 1980, por Padre Zezinho faz uma crítica social e denuncia a problemática das crianças e adolescentes em situação de rua no Brasil.

Fonte: Anderson Barbosa. "Não sonho em ser nada, não, moço. Não tem nada que eu quero ser". Crianças em situação de rua em Aracaju é tema da segunda reportagem da Manguê. Disponível em: <https://manguejornalismo.org/criancas-rua/>

De acordo com os Parâmetros Curriculares Nacionais, a criança que vive na rua é considerada, como uma das opções abaixo, assinale a alternativa CORRETA.

- (A) Uma criança com necessidades educacionais especiais.
- (B) Uma criança com necessidades educacionais.
- (C) Uma criança sem necessidades educacionais especiais.
- (D) Uma criança sem necessidades educacionais.

Questão 22

Sobre os cuidados com a higiene e o bem-estar das crianças, julgue os excertos a seguir:

I. A higiene das mãos e do rosto deve ser realizada antes, durante e após as refeições. O professor e o auxiliar de sala devem organizar estratégias para conduzir a criança até o local destinado à alimentação, reduzindo o tempo de espera e respeitando sua individualidade.

II. O cuidado com a higiene das crianças na Educação Infantil é responsabilidade dos profissionais que atuam nesses espaços. Além de contribuir para a saúde e o bem-estar, os momentos de higiene fortalecem vínculos afetivos e promovem relações responsáveis entre crianças e adultos.

Com base na análise dos itens, é CORRETO afirmar que:

- (A) Está correto apenas II.
- (B) Estão corretos I e II.
- (C) Estão incorretos I e II.
- (D) Está correto apenas I.

Questão 23

Em turmas nas quais há grande disparidade nos níveis de aprendizagem, o trabalho pedagógico torna-se mais desafiador, exigindo estratégias que favoreçam o aproveitamento de todos os estudantes. Assinale a alternativa CORRETA.

- (A) Quanto maior a diversidade de níveis de aprendizagem em sala de aula, mais produtivo tende a ser o tempo de instrução para todos os alunos.
- (B) Estratégias como tutorias personalizadas buscam adequar o nível de instrução ao nível de aprendizagem do aluno, favorecendo maior aproveitamento do processo educativo.
- (C) Alunos com desempenho muito abaixo da média e aqueles muito acima dela tendem a se beneficiar igualmente de um único nível de instrução aplicado a toda a turma.
- (D) A dispersão dos níveis de aprendizagem não interfere na atratividade das aulas nem no envolvimento dos alunos com as atividades propostas.

Questão 24

Observe a figura abaixo:

Define a sequência das atividades



Estipula a duração de cada atividade



Controla a realização das atividades



Fonte: CRONOGRAMA: E-book Tudo sobre o gerenciamento do tempo de um projeto. Disponível em:

<https://artia.com/wp-content/uploads/2019/08/pdf-tudo-sobre-cronograma-de-projetos-min.pdf>

O cronograma tem a função de sequenciar as atividades, atuando diretamente na organização das demandas a serem feitas. Num cronograma podem estar contidas algumas informações importantes, dentre elas, assinale a alternativa INCORRETA.

- (A) Período de realização de determinada tarefa.
- (B) Lista das tarefas a serem feitas.
- (C) O registro das atividades concluídas, sem previsão das próximas tarefas a serem feitas.
- (D) Duração prevista de cada atividade e sequência em que serão executadas.

Questão 25

No contexto da educação inclusiva, a escola deve organizar sua proposta pedagógica de modo a atender às necessidades educacionais especiais dos estudantes, assegurando não apenas o acesso, mas também a participação e a aprendizagem em igualdade de condições, respeitando as diferenças individuais.

Fonte: Conhecimentos necessários para elaborar o Plano Educacional Individualizado – PEI. Instituto Federal de Educação, Ciência e Tecnologia do Sudeste de Minas Gerais. Rio Pomba, 2019.

Diante desse contexto, aos alunos com necessidades educacionais especiais é importante que se priorizem **CORRETAMENTE** as atividades:

- (A) Em grupos, favorecendo a interação, a socialização e a aprendizagem colaborativa.
- (B) Individuais, evitando o contato com os demais alunos da turma.
- (C) Tanto faz individuais ou em grupos, pois a forma de organização não interfere no processo educativo.
- (D) Nunca em grupos, para evitar dificuldades de acompanhamento do conteúdo.

Questão 26

Os estudantes com Transtorno do Espectro Autista (TEA) são considerados público do Atendimento Educacional Especializado (AEE), tendo garantidos os serviços da Educação Especial conforme determina a Resolução CNE/CEB nº 04/2009. Sobre as características do TEA e os cuidados necessários no contexto escolar, assinale a alternativa **CORRETA**.

- (A) O planejamento para estudantes com TEA deve ser focado apenas nas atividades escolares, não sendo necessário considerar aspectos do contexto familiar e social.
- (B) A escola deve considerar as características individuais do estudante com TEA e ajustar o planejamento para favorecer sua aprendizagem e convivência.
- (C) Crianças e jovens com TEA devem ser matriculados em turmas separadas e específicas, a fim de evitar dificuldades nas interações com seus colegas da mesma faixa etária.
- (D) As dificuldades sociais, de comunicação e os interesses restritos aparecem da mesma forma em todos os estudantes com TEA, sem variar conforme idade ou desenvolvimento.

Questão 27

Sobre o aprendizado da Língua Portuguesa de acordo com o Referencial Curricular Nacional para a Educação Infantil (RCNEI), alguns elementos como a roda de conversa e outras situações de interação têm participação no desenvolvimento da linguagem oral das crianças. Sobre esse assunto, julgue os itens a seguir como Verdadeiros (V) ou Falsos (F):

(___) A roda de conversa favorece a ampliação do vocabulário e possibilita que as crianças expressem ideias, dúvidas e descobertas.

(___) As brincadeiras de faz-de-conta e os diálogos espontâneos não contribuem para o desenvolvimento comunicativo, pois não exigem uso formal da linguagem.

(___) A participação na roda ajuda as crianças a aprender e a ouvir os colegas, trocar experiências e valorizar o grupo como espaço de aprendizagem.

Assinale a alternativa com a sequência **CORRETA**, de cima para baixo.

- (A) F, F, V.
- (B) V, F, V.
- (C) V, V, F.
- (D) F, V, F.

Questão 28

Sobre a preparação de materiais didáticos, analise as afirmativas a seguir:

I. O material didático deve restringir-se apenas a textos escritos, sendo desaconselhável o uso de vídeos, animações e outros recursos visuais no processo de ensino-aprendizagem.

II. A utilização de vídeos, animações, ícones padronizados e hipertextos pode favorecer a interação, a motivação dos alunos e a organização das informações, contribuindo para a aprendizagem.

Assinale a alternativa **CORRETA**.

- (A) Está correto apenas II.
- (B) Estão corretos I e II.
- (C) Está correto apenas I.
- (D) Estão incorretos I e II.

Questão 29

De acordo com o Referencial Curricular Nacional para a Educação Infantil (RCNEI), quando as crianças contam de dois em dois, de dez em dez, adicionam ou retiram quantidades, distribuem objetos ou agrupam elementos, elas estão realizando ações de acrescentar, agregar, segregar e repartir, todas relacionadas às operações aritméticas iniciais. Essas experiências contribuem para a construção da noção de número e para o desenvolvimento do pensamento matemático. Diante do exposto, é possível concluir **CORRETAMENTE** que:

- (A) As noções de cálculo só devem ser trabalhadas após a criança dominar plenamente a escrita dos números.
- (B) O cálculo é aprendido junto com a noção de número e se desenvolve a partir do uso em jogos e situações-problema.
- (C) As situações de contagem e distribuição não contribuem para a construção das operações aritméticas, servindo apenas para desenvolver coordenação motora.
- (D) O cálculo deve ser apresentado por meio de exercícios repetitivos, sem necessidade de contextualização em jogos ou brincadeiras.

Questão 30

Sobre o Transtorno do Déficit de Atenção com Hiperatividade, analise as afirmativas a seguir e assinale V para Verdadeiro ou F para Falso:

- () A combinação de comportamento hiperativo com desatenção marcante e baixo envolvimento nas tarefas é uma característica frequentemente observada.
- () Movimentos corporais excessivos, impulsividade, conduta invasiva e propensão a acidentes podem estar associados a dificuldades de autorregulação e controle do comportamento.
- () Relacionamentos socialmente desinibidos, comportamento antissocial e baixa autoestima nunca se relacionam a condições do desenvolvimento.

Assinale a alternativa com a sequência CORRETA.

- (A) F, V, V.
- (B) V, F, V.
- (C) V, V, F.
- (D) V, F, F.

Questão 31

Segundo a Lei de Diretrizes e Bases da Educação Nacional, Lei Federal nº 9.394/1996, Art. 4, inciso III, sem considerar jurisprudência ou doutrina, que o atendimento educacional especializado gratuito aos educandos com deficiência, transtornos globais do desenvolvimento e altas habilidades ou superdotação, deve ser (X) a todos os níveis, etapas e modalidades, preferencialmente na rede regular de ensino.

Assinale a alternativa que substitui corretamente o (X) do texto.

- (A) interdisciplinar
- (B) individualizado
- (C) transversal
- (D) multidisciplinar

Questão 32

A Lei Federal nº 9.394/1996 estabelece a Lei de Diretrizes e Bases da Educação Nacional, que organiza a educação básica obrigatória conforme o Art. 4º, inciso

I, sem considerar jurisprudência ou doutrina. Sobre essa organização da educação, assinale a alternativa CORRETA.

- (A) Creche e pré-escola, ensino fundamental e ensino médio.
- (B) Pré-escola, ensino fundamental, ensino médio, ensino médio técnico e ensino de jovens e adultos.
- (C) Creche, ensino fundamental, ensino médio e ensino superior.
- (D) Pré-escola, ensino fundamental e ensino médio.

Questão 33

De acordo com o Estatuto da Criança e do Adolescente, Lei Federal nº 8.069/1990, Art. 53, sem considerar jurisprudência ou doutrina, a criança e o adolescente têm direito à educação, que se relacionam à diferentes aspectos da vida da pessoa, sendo eles:

- I. Preparo para o exercício da cidadania.
- II. Seu pleno desenvolvimento.
- III. Qualificação para o trabalho.

É CORRETO o que se afirma em:

- (A) I, II e III.
- (B) I e III, apenas.
- (C) I e II, apenas.
- (D) II e III, apenas.

Questão 34

A ética no serviço público determinada pelo Código de Ética Profissional do Servidor Público Civil do Poder Executivo Federal, Decreto Federal nº 1.171/1994, estabelece vedações ao servidor público, dentre elas, assinale a alternativa CORRETA.

- (A) Apresentar-se ao trabalho com vestimentas adequadas ao exercício da função.
- (B) Abster-se, de forma absoluta, de exercer sua função, poder ou autoridade com finalidade estranha ao interesse público, mesmo que observando as formalidades legais e não cometendo qualquer violação expressa à lei.
- (C) Facilitar a fiscalização de todos atos ou serviços por quem de direito.
- (D) Deixar de utilizar os avanços técnicos e científicos ao seu alcance ou do seu conhecimento para atendimento do seu mister.

Questão 35

A ética no serviço público pode ser observada no Código de Ética Profissional do Servidor Público Civil do Poder Executivo Federal, Decreto nº 1.171/1994, estando CORRETAMENTE dentre os seus deveres:

- (A) Desempenhar, a tempo, as atribuições do cargo, função ou emprego público de que seja titular.

- (B) Ter consciência de que seu trabalho é regido por princípios éticos que não se materializam na adequada prestação dos serviços públicos.
- (C) Retardar prestação de contas, sob condição essencial da gestão dos bens, direitos e serviços da coletividade a seu cargo.
- (D) Manter limpo e em perfeita ordem o local de trabalho, seguindo os métodos mais modernos no que se refere à organização e distribuição.

Questão 36

A Lei Federal nº 8.069/1990, Estatuto da Criança e do Adolescente, Art. 53-A, sem considerar jurisprudência ou doutrina, é dever da instituição de ensino, clubes e agremiações recreativas e de estabelecimentos congêneres assegurar CORRETAMENTE medidas de conscientização, prevenção e enfrentamento:

- (A) À gravidez na adolescência.
- (B) Ao uso ou dependência de drogas ilícitas.
- (C) Ao controle permanente do tempo de uso de eletrônicos pelos estudantes.
- (D) Ao bullying.

Questão 37

Conforme a Lei Federal nº 9.394/1996 estabelece a Lei de Diretrizes e Bases da Educação Nacional, segundo Art. 19, sem considerar jurisprudência ou doutrina, as instituições de ensino dos diferentes níveis podem ser classificadas como públicas, privadas ou comunitárias, essa classificação refere-se CORRETAMENTE à um tipo de categoria:

- (A) Territorial.
- (B) Administrativa.
- (C) Política.
- (D) Financeira.

Questão 38

A ética no serviço público institui-se pelo Código de Ética Profissional do Servidor Público Civil do Poder Executivo Federal, Decreto Federal nº 1.171/1994, sem considerar jurisprudência ou doutrina, que a moralidade da Administração Pública, CORRETAMENTE:

- (A) Se limita apenas à escolha entre o bem e o mal.
- (B) Está restrita ao cumprimento literal de normas administrativas, sem considerar a finalidade pública de suas ações.
- (C) Não se limita à distinção entre o bem e o mal, devendo ser acrescida da ideia de que o fim é sempre o bem comum.
- (D) Corresponde exclusivamente aos valores morais pessoais do servidor, independentemente do interesse coletivo.

Questão 39

É dever do Estado assegurar à criança e ao adolescente, segundo o Art. 54, sem considerar jurisprudência ou doutrina, do Estatuto da Criança e do Adolescente, Lei Federal nº 8.069/1990:

I. Progressiva extensão da obrigatoriedade e gratuidade ao ensino fundamental.

II. Ensino superior, obrigatório e gratuito, inclusive para os que a ele não tiveram acesso na idade própria.

Com base na análise dos itens, é CORRETO afirmar que:

- (A) Está correto apenas I.
- (B) Estão incorretos I e II.
- (C) Estão corretos I e II.
- (D) Está correto apenas II.

Questão 40

Os dirigentes de estabelecimentos de ensino fundamental comunicarão ao Conselho Tutelar determinados casos, conforme o Art. 56, sem considerar jurisprudência ou doutrina, do Estatuto da Criança e do Adolescente (Lei Federal nº 8.069/1990). Assinale CORRETAMENTE, a seguir, um desses casos:

- (A) Participação ativa dos pais em reuniões escolares, mesmo sem conflitos pedagógicos.
- (B) Pedidos recorrentes de materiais didáticos extras feitos pelos responsáveis.
- (C) Reiteração de faltas injustificadas e de evasão escolar, esgotados os recursos escolares.
- (D) Solicitação de transferência escolar feita pela própria família, por mudança de endereço.

RASCUNHO - NÃO DESTAQUE