

EDITAL Nº 001/2025 DO CONCURSO
PÚBLICO UNIFICADO PARA O MUNICÍPIO
DE CRAÍBAS (AL)

MUNICÍPIO DE CRAÍBAS (AL)

AUXILIAR DE SERVIÇOS EDUCACIONAIS

MANHÃ

Atenção: Fraudar ou tentar fraudar Concursos Públicos é Crime previsto no art. 311-A do Código Penal.

ORIENTAÇÕES IMPORTANTES AO CANDIDATO:

1. Conferência de documentos:

- ✓ Verifique seu nome, número do documento e número de inscrição em todos os materiais entregues.
- ✓ Confira o Caderno de Questões quanto a falhas de impressão ou numeração.

2. Cumprimento das normas:

- ✓ O descumprimento de qualquer regra constante no Edital, Caderno de Questões ou Folha de Respostas poderá acarretar a eliminação do candidato.

3. Folha de Respostas:

- ✓ É o único documento válido para avaliação.
- ✓ Preencha corretamente o campo da assinatura.
- ✓ Assinale apenas uma alternativa por item.
- ✓ Utilize apenas caneta esferográfica azul ou preta.
- ✓ Devolva a Folha de Respostas preenchida e assinada ao fiscal.

4. Divulgação de provas e gabaritos:

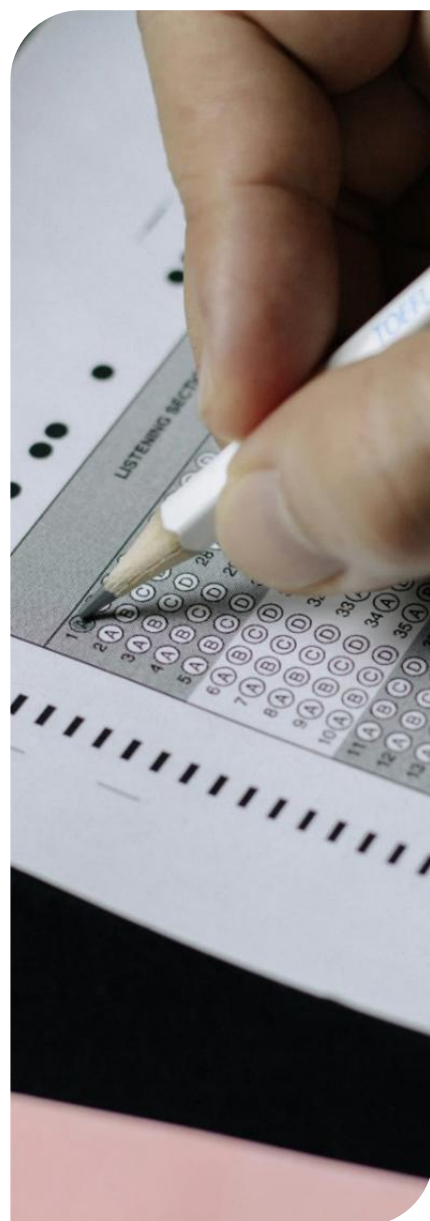
- ✓ Estarão disponíveis no site do Instituto IGEDUC (www.igeduc.org.br), conforme o Edital.

5. Condutas proibidas:

- ✓ Manusear o Caderno de Questões antes do horário oficial.
- ✓ Comunicar-se com outros candidatos durante a prova.
- ✓ Usar aparelhos eletrônicos de qualquer tipo.
- ✓ Anotar o gabarito fora da Folha de Respostas.

6. Exceto quando o enunciado da questão determinar o contrário, considere as seguintes regras:

- ✓ As questões de Língua Portuguesa devem ser respondidas conforme a norma culta vigente à época da aplicação da prova; as de informática, com base na versão mais atualizada dos softwares mencionados na mesma data; e as de legislação, considerando a versão vigente e mais atual de cada lei.



CONHECIMENTOS GERAIS

O texto seguinte servirá de base para responder às questões de 1 a 4.

Como Peru transformou um dos desertos mais áridos do mundo em um centro de produção de alimentos

Nas últimas décadas, as planícies desérticas da região de Ica, no Peru, deram lugar a extensas plantações de mirtilos e outras frutas. Até os anos 1990, parecia improvável que o deserto costeiro pudesse se tornar um polo agrícola. No entanto, isso ocorreu em grande parte do litoral peruano, com a expansão de culturas como manga, mirtilos e abacates.

A faixa paralela ao Pacífico e às elevações andinas transformou-se em um imenso pomar e no centro de uma indústria agroexportadora em rápida expansão. Entre 2010 e 2024, as exportações agrícolas cresceram, em média, onze por cento ao ano, atingindo em 2024 mais de nove milhões de dólares. O Peru tornou-se o maior exportador mundial de uvas e mirtilos, consolidando-se como fornecedor de mercados como Estados Unidos, Europa e China.

Esse avanço teve início com as reformas econômicas da década de 1990, que reduziram barreiras comerciais e incentivaram investimentos estrangeiros. Inicialmente voltadas à mineração, essas políticas abriram espaço para uma elite empresarial que passou a apostar na exportação agrícola. O setor superou obstáculos naturais com investimentos privados em irrigação por gotejamento e grandes projetos hídricos, permitindo o cultivo em áreas antes consideradas impróprias. Somaram-se a isso inovações genéticas, como as que viabilizaram o cultivo do mirtilo, ampliando em cerca de trinta por cento a área cultivável do deserto costeiro.

Hoje, regiões como Ica e Piura são importantes centros agrícolas, e a agroexportação representa parcela relevante da economia. Em 2024, respondeu por quase cinco por cento do PIB, contra quase um e meio por cento em 2020. O impacto econômico é significativo, com geração de empregos qualificados e aumento da renda média. Contudo, os benefícios não se distribuem de forma igual: pequenos agricultores enfrentam dificuldades para acessar água e mão de obra, além de venderem suas terras a grandes empresas.

A principal controvérsia envolve a água. Em áreas onde praticamente não chove, como Ica, o abastecimento depende do lençol freático e da transposição de água de regiões vizinhas. Enquanto assentamentos dependem de caminhões-pipa, grandes propriedades mantêm poços próprios e acesso prioritário à irrigação. Apesar da fiscalização oficial, há indícios de superexploração do aquífero, com poços cada vez mais profundos e água mais cara para pequenos produtores.

Até a produção das uvas do pisco, símbolo nacional, vem sendo questionada, sob a crítica de que a exportação da fruta equivale à exportação de água. O

desafio, em Ica e em todo o Peru agroexportador, é tornar o agronegócio sustentável no longo prazo. A avaliação de especialistas é que a indústria de exportação é positiva para a geração de renda, mas só será viável se não comprometer o abastecimento da população nem o equilíbrio ambiental.

<https://www.bbc.com/portuguese/articles/cgmnjm2wenwo>. adaptado.

Questão 01

O texto descreve o crescimento da agroexportação no Peru e seus efeitos econômicos e sociais ao longo do tempo.

De acordo com o texto-base, analise as afirmações a seguir e assinale a alternativa CORRETA.

- (A) O texto afirma que a agroexportação passou a representar parcela importante da economia peruana.
- (B) O texto afirma que a agroexportação não gera empregos nem aumento de renda.
- (C) O texto informa que a participação da agroexportação no PIB diminuiu entre 2020 e 2024.
- (D) O texto indica que apenas grandes empresários se beneficiam, sem qualquer efeito para trabalhadores.

Questão 02

O texto apresenta a transformação de uma região desértica do Peru em área produtiva, destacando mudanças econômicas e desafios ligados aos recursos naturais.

De acordo com o texto-base, analise as afirmações a seguir e assinale a alternativa CORRETA.

- (A) O texto indica que o cultivo de frutas no deserto começou somente após o ano de 2020.
- (B) O texto informa que a produção agrícola no deserto é voltada apenas para o consumo local.
- (C) O texto informa que a região de Ica, antes desértica, passou a ter plantações de frutas como mirtilo, manga e abacate.
- (D) O texto afirma que apenas a região de Piura passou por mudanças agrícolas, enquanto Ica permaneceu sem produção.

Questão 03

O texto aborda uma questão como um dos principais desafios da agroexportação no Peru.

De acordo com o texto-base, analise as afirmações a seguir e assinale a alternativa CORRETA.

- (A) O texto afirma que a água é abundante em Ica, pois a região recebe chuvas frequentes.
- (B) O texto aponta que a principal controvérsia ligada à agroexportação no Peru envolve o uso da água.

- (C) O texto indica que pequenos produtores têm mais facilidade de acesso à água do que as grandes propriedades.
- (D) O texto afirma que a produção do pisco não sofre qualquer influência da questão da água.

Questão 04

O texto aborda transformações recentes em uma região do Peru, destacando mudanças econômicas, produtivas e ambientais relacionadas à atividade agrícola.

De acordo com o texto-base, analise as afirmações a seguir e assinale a alternativa CORRETA.

- (A) O texto indica que a produção agrícola cresceu, mas não teve impacto na economia nem na geração de empregos.
- (B) O texto afirma que a agricultura no Peru permanece concentrada apenas em regiões úmidas, sem avanços nas áreas desérticas.
- (C) O texto informa que áreas desérticas do Peru passaram a produzir frutas em grande escala e se tornaram importantes para a economia do país.
- (D) O texto defende que a produção agrícola no deserto ocorre sem qualquer preocupação com a água ou com o meio ambiente.

O texto seguinte servirá de base para responder às questões de 5 a 8.

A revanche de ilha paradisíaca que virou 'inferno na Terra' por excesso de turistas

Da baía de Marfa, em Malta, é possível avistar a ilha de Comino, uma pequena formação rochosa cercada por águas que variam do azul-marinho ao turquesa intenso. Durante muitos anos, o local foi um refúgio quase vazio. Hoje, tornou-se um dos destinos turísticos mais disputados do arquipélago maltês.

Colin Backhouse, que mantém uma popular página de dicas turísticas sobre Malta, admite que evita recomendar Comino no verão. Embora considere a ilha encantadora em determinadas épocas do ano, ele afirma que, na alta temporada, a superlotação transforma o lugar em um verdadeiro inferno na Terra.

A Lagoa Azul atrai, anualmente, dezenas de milhares de visitantes de várias partes do mundo. A coloração intensa da água, resultado da luz refletida no fundo de calcário branco, cria um cenário perfeito para fotografias. No inverno, a região permanece calma e silenciosa. No verão, porém, a tranquilidade dá lugar às multidões, ao acúmulo de lixo, ao barulho de embarcações e aos danos ambientais.

O sentimento de frustração com o turismo excessivo não é isolado. Muitos visitantes se dizem decepcionados com a experiência, que inclui barcos superlotados e poucas opções de lazer. A pressão popular levou ao surgimento de ações de ativistas. Em 2022, o grupo Moviment Graffiti retirou cadeiras e espreguiçadeiras da ilha, em

protesto contra a exploração do espaço público para fins de lucro.

A fama de Comino foi impulsionada por produções cinematográficas e séries, como O Conde de Monte Cristo, Troia e Game of Thrones. Mais recentemente, as redes sociais ampliaram ainda mais sua visibilidade, atraindo turistas em busca da foto perfeita. Para especialistas do setor, a ilha passou a integrar a lista de prioridades de muitos visitantes que chegam a Malta.

Diante do avanço do turismo de massa, as autoridades decidiram adotar medidas de contenção. Comino foi incluída na rede de áreas protegidas Natura 2000, e passou a ter um limite diário de visitantes, reduzido de dez mil para cinco mil por dia. Ambientalistas reconhecem o avanço, mas afirmam que a preservação do frágil ecossistema exige um plano de sustentabilidade mais amplo.

Esse tipo de iniciativa ocorre também em outros pontos do Mediterrâneo, como Veneza e Atenas, que passaram a controlar o fluxo de turistas. A expectativa é que Comino recupere parte de seu antigo charme com as novas regras. Ainda assim, há quem tema que os danos já sejam profundos e que reste pouco para as gerações futuras.

<https://www.bbc.com/portuguese/articles/c36w9jl570ro>. adaptado.

Questão 05

O texto apresenta diferentes reações ao turismo intenso em Comino, envolvendo visitantes, ativistas e autoridades.

De acordo com o texto-base, analise as afirmações a seguir e assinale a alternativa CORRETA.

- (A) O texto afirma que os ativistas agiram de forma isolada, sem relação com as discussões sobre turismo e preservação da ilha.
- (B) A pressão dos visitantes decepcionados e a atuação de ativistas contribuíram para que surgissem medidas de controle do turismo em Comino.
- (C) O texto indica que as autoridades decidiram manter o funcionamento da ilha sem qualquer alteração nas regras de visitação.
- (D) O texto mostra que os visitantes demonstram satisfação com a experiência em Comino, mesmo com a superlotação e os impactos ambientais.

Questão 06

O texto aborda a transformação de um destino turístico, os problemas causados pelo excesso de visitantes e as tentativas de controle dessa situação.

De acordo com o texto-base, analise as afirmações a seguir e assinale a alternativa CORRETA.

- (A) O texto explica que as mudanças em Comino ocorreram por causa das produções cinematográficas, sem influência das redes sociais.

- (B) O texto afirma que a população local rejeitou as medidas de controle do turismo adotadas pelas autoridades.
- (C) O texto mostra que o aumento do turismo em Comino gerou problemas ambientais e levou à adoção de medidas para controlar o número de visitantes.
- (D) O texto indica que o crescimento do turismo em Comino ocorreu com algum impacto ambiental ou social.

Questão 07

O texto apresenta o crescimento do turismo em Comino, as reações diante dos impactos causados e as mudanças recentes adotadas pelas autoridades.

De acordo com o texto-base, analise as afirmações a seguir e assinale a alternativa CORRETA.

- (A) O texto indica que o limite de visitantes foi rejeitado por ambientalistas, que consideraram a medida inútil para a preservação da ilha.
- (B) As autoridades decidiram reduzir o número diário de visitantes em Comino como forma de conter os efeitos do turismo de massa.
- (C) O texto afirma que a criação do limite diário de visitantes eliminou os problemas ambientais observados na ilha.
- (D) O texto informa que a decisão de controlar o número de turistas em Comino ocorreu de forma isolada, sem relação com outras ações no Mediterrâneo.

Questão 08

O texto trata da mudança no perfil turístico de uma pequena ilha do Mediterrâneo e das consequências desse processo para o local e seus visitantes.

De acordo com o texto-base, analise as afirmações a seguir e assinale a alternativa CORRETA.

- (A) Comino manteve seu caráter de refúgio isolado mesmo após a divulgação feita por páginas de turismo e redes sociais.
- (B) A Lagoa Azul se destaca apenas no inverno, quando recebe a maior parte de seus visitantes ao longo do ano.
- (C) O turismo em Comino sempre ocorre de forma equilibrada, sem causar mudanças significativas na experiência dos visitantes.
- (D) Comino deixou de ser um refúgio quase vazio e passou a figurar entre os destinos turísticos mais disputados do arquipélago maltês.

Questão 09

Em uma prova escolar, um estudante deveria resolver 32 exercícios. Ele completou 18 pela manhã e, após uma pausa, resolveu mais 9 à tarde. Quantos exercícios ainda restaram sem serem resolvidos ao final do dia?

- (A) Restaram 4 exercícios.

- (B) Restaram 6 exercícios.
- (C) Restaram 5 exercícios.
- (D) Restaram 7 exercícios.

Questão 10

Uma caixa contém inicialmente 60 lápis. Em uma atividade, 18 lápis foram usados e depois repostos com a adição de 25 novos lápis. Analise as assertivas e classifique como verdadeira (V) ou falsa (F).

- () Após o uso, restaram 42 lápis na caixa.
- () Após repor os 25 lápis, o total subiu para 67 lápis.
- () A variação total no número de lápis, do início ao fim, foi um aumento de 12 unidades.
- () Se 10 lápis fossem retirados após isso, o total cairia para 55 lápis.

A sequência CORRETA, de cima para baixo, é:

- (A) V, V, F, F.
- (B) V, F, F, V.
- (C) F, F, V, V.
- (D) V, V, V, F.

Questão 11

Uma cooperativa de pequenos produtores está organizando a distribuição de frutas para montagem de cestos padronizados. Inicialmente, considera-se a quantidade total disponível e a forma como ela é dividida entre os cestos. Em seguida, avaliam-se possíveis ajustes nessa divisão, como adicionar frutas extras ou reduzir o total antes de distribuir. Também se analisam relações numéricas resultantes dessas operações.

Com base nessas informações, examine as assertivas abaixo.

- I. Um conjunto de 96 frutas dividido em 12 cestos resulta em 8 frutas por cesto.
- II. Se cada cesto receber mais 3 frutas adicionais, o total distribuído passará a ser 132 frutas.
- III. Se o total inicial fosse reduzido em 20 frutas antes da divisão, cada cesto receberia 6 frutas.
- IV. A soma de 8 e 6 representa o dobro de 7.

Está CORRETO o que se afirma em:

- (A) III e IV, apenas.
- (B) I e II, apenas.
- (C) II e IV, apenas.
- (D) I, II e IV, apenas.

Questão 12

Um auxiliar de almoxarifado recebeu uma remessa de 150 peças pequenas. Ao conferir o estoque, percebeu que 35 peças estavam danificadas e precisariam ser descartadas. As restantes foram divididas em pacotes com 5 unidades cada. Quantos pacotes completos foram

obtidos?

- (A) Foram obtidos 26 pacotes.
- (B) Foram obtidos 21 pacotes.
- (C) Foram obtidos 24 pacotes.
- (D) Foram obtidos 23 pacotes.

Questão 13

Uma equipe escolar está preparando kits de material para um evento. Cada kit deve conter 3 cadernos, e a escola possui 96 cadernos em estoque. Após montar 20 kits completos, o restante será guardado. Quantos cadernos permanecem guardados ao final do processo?

- (A) 28 cadernos.
- (B) 36 cadernos.
- (C) 40 cadernos.
- (D) 30 cadernos.

Questão 14

Em uma feira agrícola, um produtor organizou 48 caixas de tomates para entrega. Após separar 12 caixas para doação, ele decidiu distribuir igualmente o restante entre 6 mercados parceiros da região. Considerando toda a divisão realizada, quantas caixas cada mercado recebeu?

- (A) Cada mercado recebeu 7 caixas.
- (B) Cada mercado recebeu 6 caixas.
- (C) Cada mercado recebeu 5 caixas.
- (D) Cada mercado recebeu 8 caixas.

Questão 15

Um centro de distribuição está reorganizando seu estoque de caixas para atender a uma nova demanda regional. Inicialmente, registra-se a quantidade existente e o acréscimo recebido ao longo da manhã. Em seguida, considera-se uma retirada destinada ao carregamento de caminhões. Com base na quantidade final disponível, analisam-se dois possíveis modos de separar as caixas em lotes padronizados.

A partir dessas informações, avalie as assertivas a seguir.

- I. Um depósito possui 240 caixas e recebe mais 80, totalizando uma nova quantidade.
- II. Se forem retiradas 150 caixas desse novo total, sobrarão 170 caixas ao final.
- III. Se as caixas restantes forem divididas em lotes de 10, formarão exatamente 17 lotes.
- IV. Se em vez disso fossem divididas em lotes de 5, formariam 36 lotes completos.

Está CORRETO o que se afirma em:

- (A) I e II, apenas.
- (B) II e III, apenas.

- (C) III e IV, apenas.
- (D) I, II e III, apenas.

CONHECIMENTOS ESPECÍFICOS

Questão 16

Observe a imagem:



Fonte: Cartilha sobre Boas Práticas para Serviços de Alimentação. RDC nº 216/2004. Agência de Vigilância Sanitária (ANVISA).

O manejo adequado dos resíduos é essencial para prevenir a proliferação de pragas urbanas e garantir a segurança sanitária do ambiente. De acordo com as boas práticas, após serem devidamente ensacolados, os resíduos devem ser dispostos CORRETAMENTE:

- (A) Em local para armazenamento temporário, provido de tampa, até o recolhimento ou destino final adequado.
- (B) Em áreas externas abertas, bem próximos a cozinha, mas com ventilação natural.
- (C) Diretamente sobre o chão, próximo à saída de serviço, para facilitar o transporte pelo coletor.
- (D) Em recipientes sem tampa, desde que os sacos estejam bem fechados e não apresentem vazamentos.

Questão 17

Considerando as boas práticas de higienização para preservar a integridade do mobiliário, assinale a alternativa CORRETA.

- (A) É adequado utilizar panos de qualquer material, desde que sejam ásperos, pois ajudam a remover manchas com mais facilidade.
- (B) Para dar brilho, recomenda-se aplicar água diretamente sobre a madeira e deixá-la secar naturalmente, evitando o uso de pano seco.
- (C) Panos 100% algodão reduzem o risco de arranhões, deve-se evitar água direta nos móveis e finalizar a limpeza com pano seco.

- (D) Para retirar o pó cotidiano, o uso de produtos químicos é fundamental, devendo ser evitado o pano seco.

Questão 18

Os resíduos sólidos englobam todos os materiais, sólidos ou semissólidos, descartados em decorrência das atividades humanas. Dentro desse conjunto, os materiais recicláveis são CORRETAMENTE considerados como:

- (A) Materiais que devem ser incinerados para evitar acúmulo no ambiente.
(B) Resíduos que só podem ser descartados em aterros sanitários, sem possibilidade de reaproveitamento.
(C) Itens que, por sua composição, não apresentam qualquer valor econômico ou ambiental para reutilização.
(D) Aqueles que podem ser reaproveitados por processos de transformação, dando origem a novos produtos.

Questão 19

Observe a imagem:



Fonte: Cartilha sobre Boas Práticas para Serviços de Alimentação. RDC nº 216/2004. Agência de Vigilância Sanitária (ANVISA).

O cumprimento das normas de segurança no trabalho é fundamental para prevenir acidentes em cozinhas profissionais. A imagem apresenta duas situações distintas: uma inadequada (à esquerda) e outra adequada (à direita). Sobre essas situações, assinale a alternativa CORRETA.

- (A) A imagem correta é aquela em que a pessoa aparece com pulseiras e anéis, pois esses itens ajudam a melhorar a firmeza no manuseio dos equipamentos.
(B) Ambas as imagens representam situações adequadas, pois o uso de adornos não interfere na segurança quando o profissional atua em cozinha.

- (C) A imagem incorreta mostra uso de adornos e falta de equipamento de proteção, enquanto a correta apresenta vestimenta adequada e sem acessórios que ofereçam risco.

- (D) As duas imagens estão incorretas, pois trabalhadores de cozinha não precisam seguir normas de vestimenta ou evitar o uso de acessórios.

Questão 20

A jardinagem e a manutenção das áreas verdes requerem conhecimentos básicos, dentre eles, sobre a irrigação e os melhores horários para que ela seja feita. Sobre esse assunto, assinale a alternativa CORRETA.

- (A) Para evitar o acúmulo de água no solo, a irrigação deve ser realizada apenas uma vez por semana, independentemente do clima e do tipo de planta.
(B) O ideal é irrigar as plantas no período de maior insolação, entre 11h e 15h, para que a água aqueça e acelere o crescimento das folhas.
(C) Recomenda-se que a irrigação seja feita nas primeiras horas da manhã ou ao final da tarde, evitando-se irrigação nas horas mais quentes do dia.
(D) A irrigação deve ser realizada somente durante a noite, pois o contato da água com o sol pode queimar as folhas e causar o ressecamento imediato das raízes.

Questão 21

A limpeza e a manutenção de áreas externas envolvem atividades específicas relacionadas ao cuidado de jardins, pátios, calçadas e demais espaços ao ar livre. Considerando as ações listadas abaixo, assinale aquela que NÃO corresponde a atividades típicas da manutenção de áreas externas.

- (A) Varredura e retirada de folhas.
(B) Cultivo e expansão de mudas.
(C) Coleta e remoção de lixo.
(D) Limpeza e desinfecção de mesas de escritório.

Questão 22

O Sr. Ailton é Auxiliar de Serviços Educacionais e em seu serviço de jardinagem precisará realizar o plantio de placas de gramas. Ordene os procedimentos a seguir:

1. Distribua as placas de grama de maneira intercalada, evitando deixar espaços vazios entre as placas.
2. Compacte levemente as placas para deixar as raízes o mais próximo possível do solo.
3. Nivele todas as placas.
4. Irrigue em seguida.
5. Passe levemente o rastelo sobre o solo.

Fonte: SENAR – Serviço Nacional de Aprendizagem Rural. Plantas ornamentais: jardinagem. Brasília: SENAR, 2017.

Assinale a alternativa com a ordem CORRETA das

etapas.

- (A) 5, 1, 2, 3, 4.
- (B) 4, 2, 3, 5, 1.
- (C) 2, 5, 1, 3, 4.
- (D) 3, 4, 5, 1, 2.

Questão 23

Observe as etapas do procedimento de higienização a seguir:

- Pulverizar o produto sobre o chão, formando uma fina película sobre a área.
- Esfregar com pano limpo, mop ou acessório equivalente até que a superfície esteja limpa e seca.
- Substituir o pano ou refil do mop sempre que necessário, evitando transferência de sujidades.

Com base no procedimento acima, a técnica descrita aplica-se CORRETAMENTE à limpeza de:

- (A) Mobiliários.
- (B) Banheiros.
- (C) Pisos.
- (D) Vidros.

Questão 24

No cumprimento das normas de segurança no trabalho, é importante que o funcionário compreenda que é CORRETO sobre:

- (A) Conhecer o risco, o tipo de equipamento e a forma correta de utilizá-lo não é necessário para a proteção do trabalhador.
- (B) Que basta utilizar qualquer equipamento de proteção individual, independentemente da atividade realizada.
- (C) O uso de equipamentos de proteção individual é opcional e depende somente da preferência do funcionário.
- (D) O equipamento de proteção individual ser adequado ao tipo de risco ao qual o trabalhador estará exposto, seguindo orientações de uso correto.

Questão 25

No ambiente escolar ou institucional, a manutenção preventiva das escadas e corrimãos é essencial para garantir a segurança de todos os usuários. Considerando práticas básicas de inspeção e pequenos reparos, analise as afirmativas a seguir:

- I. A inspeção visual dos itens da escada e do corrimão permite identificar partes soltas ou danificadas.
- II. A verificação da presença de fita antiderrapante nos degraus não é necessária, pois ela não influencia na segurança.

III. Em corrimãos metálicos, deve-se observar pontos de oxidação e realizar reparo com fundo antioxidação e tinta, quando necessário.

Assinale a alternativa CORRETA.

- (A) Estão corretas I e II, apenas.
- (B) Estão corretas I, II e III.
- (C) Estão corretas I e III, apenas.
- (D) Estão corretas II e III, apenas.

Questão 26

Sobre a higienização de pisos, banheiros e mobiliário, julgue os itens a seguir como Verdadeiros (V) ou Falsos (F):

- (___) Não utilizar material de limpeza de pisos e banheiros na limpeza de móveis e de outras superfícies.
- (___) Manter todos os pisos higienizados.
- (___) A higienização dos banheiros deve ser a seco.

Assinale a alternativa com a sequência CORRETA de cima para baixo.

- (A) V, F, V.
- (B) F, V, F.
- (C) F, V, V.
- (D) V, V, F.

Questão 27

É utilizado para limpeza de pisos com máquinas que possuem tanque para soluções de detergente, que é dosado diretamente para a escova, o que diminui o esforço e o risco para o trabalhador.

Fonte: Cunha, F.M.B. et al. Manual de Boas Práticas para o Serviço de Limpeza – Abordagem Técnica e Prática. UNESP, 2010.

O processo descrito acima refere-se CORRETAMENTE à:

- (A) Limpeza com máquina de lavar tipo enceradeira automática.
- (B) Limpeza com pano úmido e detergente neutro.
- (C) Polimento manual de superfícies.
- (D) Varredura a seco com vassoura de cerdas duras.

Questão 28

A padronização dos procedimentos e o armazenamento correto dos produtos de limpeza são essenciais para evitar desperdícios e garantir a eficácia dos materiais. Sobre esse tema, assinale a alternativa CORRETA.

- (A) Os produtos de limpeza devem ser armazenados em locais secos, arejados e protegidos da luz solar direta.
- (B) Não é necessário definir protocolos ou cronogramas de higienização para evitar desperdício de materiais.

- (C) Deixar os produtos expostos ao sol ajuda a aumentar sua durabilidade e eficiência.
- (D) Manter os recipientes dos produtos químicos abertos ajuda a conservar o produto por mais tempo.

Questão 29

Com base em práticas adequadas de pequenos reparos e manutenção, julgue os itens a seguir como Verdadeiros (V) ou Falsos (F):

() A inspeção visual dos itens permite identificar partes soltas, que devem ser recolocadas quando necessário.

() É recomendado utilizar grande quantidade de água, como mangueiras ou lava-jato, para limpar pisos de madeira ou laminados.

() Evitar acúmulos de sujeira ajuda a preservar a integridade dos pisos e revestimentos.

Assinale a alternativa com a sequência CORRETA, de cima para baixo:

- (A) V, V, F.
(B) F, F, V.
(C) V, F, V.
(D) F, V, V.

Questão 30

Sobre o uso de dosadores, equipamentos e práticas que evitam desperdícios de produtos de limpeza, analise as afirmativas a seguir:

I. O uso de dosadores ajuda a controlar a quantidade exata de produto utilizada, evitando desperdícios.

II. Dispensers automáticos podem auxiliar na aplicação eficiente dos produtos, reduzindo o consumo sem prejudicar a qualidade da limpeza.

III. O uso de dosadores não interfere no controle de materiais, pois a quantidade de produto aplicada permanece a mesma, com ou sem dosador.

Assinale a alternativa CORRETA.

- (A) Estão corretas II e III, apenas.
(B) Estão corretas I e III, apenas.
(C) Estão corretas I e II, apenas.
(D) Estão corretas I, II e III.

Questão 31

Na unidade onde trabalha, a servidora Brenda foi encarregada de montar um cronograma semanal para organizar serviços de apoio, como limpeza, jardinagem e pequenas manutenções. Ela analisou conceitos básicos para explicar à equipe a importância desse instrumento.

I. O cronograma ajuda a definir quando cada tarefa deve ser realizada.

II. O cronograma facilita o acompanhamento das atividades ao longo da semana.

III. Depois de criado, o cronograma nunca pode ser alterado.

Assinale a alternativa CORRETA.

- (A) Apenas os itens I e II estão corretos.
(B) Apenas os itens II e III estão corretos.
(C) I, II e III estão corretas.
(D) Apenas o item III está correto.

Questão 32

O servidor Márcio percebeu que alguns colegas tinham dificuldade para lembrar todas as tarefas diárias. Para ajudar, criou uma lista simples com prioridades, horários e ações obrigatórias. Ele explicou que cada parte da lista tem uma função específica.

Coluna 1

1. Prioridade
2. Tarefa
3. Horário

Coluna 2

- A. Atividade que deve ser executada.
- B. Momento ideal para realizar a ação.
- C. Grau de importância ou urgência.

Assinale a alternativa que correlacione CORRETAMENTE as colunas.

- (A) 1-C; 2-A; 3-B.
(B) 1-A; 2-B; 3-C.
(C) 1-C; 2-B; 3-A.
(D) 1-B; 2-C; 3-A.

Questão 33

A servidora Neide atende diariamente muitas pessoas que buscam informações simples, como horários de funcionamento, entrega de documentos e orientações de serviços. Ela observou que algumas respostas eram repassadas de forma incompleta, causando retornos desnecessários. A chefia pediu que o atendimento fosse reorganizado para melhorar a comunicação com o cidadão.

Assinale a alternativa CORRETA.

- (A) O servidor deve responder rapidamente, mesmo que a informação não esteja completa.
(B) A repetição de informações ao usuário deve ser evitada, mesmo quando ele não compreende.
(C) O atendimento deve ser claro, completo e paciente, garantindo que a pessoa entenda a informação.
(D) A responsabilidade de entender é apenas do cidadão, não do servidor.

Questão 34

O servidor Marcos trabalha na área externa de um órgão

público e, ao final do expediente, percebeu que alguns colegas deixavam ferramentas e equipamentos espalhados, dificultando o trabalho do turno seguinte. A chefia reforçou que práticas simples de organização também fazem parte da postura ética do servidor. Em uma reunião, Marcos apresentou as seguintes afirmativas:

() A ética também envolve cuidar corretamente dos materiais de trabalho.

() Atitudes que dificultam o serviço dos colegas prejudicam o ambiente profissional.

() O servidor só precisa agir eticamente quando estiver sendo observado.

Marque V para Verdadeiro e F para falso, após assinale a alternativa CORRETA que corresponda à sequência disposta "de cima para baixo".

(A) V, V, V.

(B) V, F, V.

(C) V, V, F.

(D) F, V, V.

Questão 35

A servidora Rita foi encarregada de organizar um cronograma simples para limpeza de áreas externas, de modo a evitar acúmulo de lixo e garantir manutenção constante. Ela elaborou um quadro com dias da semana, horários e responsáveis. Parte da equipe perguntou por que o cronograma era importante para o serviço.

Assinale a alternativa CORRETA.

(A) O cronograma ajuda a organizar o trabalho, garantindo que todas as tarefas sejam feitas no prazo.

(B) O cronograma deve ser criado apenas quando há problemas graves de atraso.

(C) O cronograma só serve para serviços internos, nunca para áreas externas.

(D) O cronograma atrapalha o serviço porque limita a liberdade do servidor.

Questão 36

A servidora Joana trabalha na recepção de um órgão municipal e percebeu que muitos usuários demonstravam dificuldade em entender informações dadas de forma rápida ou sem clareza. Para melhorar o atendimento, ela passou a falar de maneira calma, repetir orientações quando necessário e registrar encaminhamentos. Ela apresentou as seguintes afirmações em capacitação:

() Um bom atendimento deve ser claro, educado e respeitoso.

() É importante ouvir o cidadão com atenção antes de responder.

() A pressa no atendimento melhora a eficiência e reduz erros.

Marque V para verdadeiro e F para falso, após assinale a alternativa CORRETA que corresponda à sequência disposta "de cima para baixo".

(A) V, V, V.

(B) V, V, F.

(C) F, V, V.

(D) V, F, V.

Questão 37

A equipe de serviços gerais de uma repartição pública sofria com acúmulo de atividades e atrasos constantes. Para ajudar, o servidor Elias propôs reorganizar o planejamento do trabalho, definindo tarefas diárias, rotinas semanais e responsabilidades individuais. Em reunião, foram avaliadas as seguintes afirmações:

I. A organização do trabalho ajuda a evitar retrabalho e desperdício de tempo.

II. O planejamento facilita a divisão justa das tarefas entre os funcionários.

III. O planejamento deve ser rígido e nunca pode ser modificado.

Assinale a alternativa CORRETA.

(A) I, II e III estão corretas.

(B) Apenas os itens I e II estão corretos.

(C) Apenas o item III está correto.

(D) Apenas os itens II e III estão corretos.

Questão 38

O servidor Júlio é responsável por organizar as atividades diárias de limpeza em um órgão público. Ele percebeu que alguns funcionários se confundiam sobre o que deveria ser feito primeiro, causando atrasos e retrabalho. Para evitar problemas, Júlio preparou um plano simples com etapas, horários e divisão clara das tarefas. A chefia solicitou que ele explicasse o motivo de preparar esse planejamento.

Assinale a alternativa CORRETA.

(A) O planejamento só é necessário em grandes empresas, não em órgãos públicos.

(B) O servidor não precisa de planejamento quando já conhece as atividades do setor.

(C) O planejamento organiza as tarefas, evita confusões e melhora o andamento do trabalho diário.

(D) O planejamento deve ser evitado porque torna o trabalho mais lento e burocrático.

Questão 39

O servidor Hélio percebeu que vários colegas esqueciam tarefas simples do dia a dia, como desligar equipamentos, repor materiais e registrar ocorrências. Para melhorar a rotina, criou uma lista de atividades com estrutura básica. Ele explicou a função de cada parte da

lista.

Coluna 1

1. Atividade
2. Prioridade
3. Observações

Coluna 2

A. Informações adicionais que ajudam a lembrar detalhes importantes.

B. Indicação do que deve ser realizado.

C. Ordem de importância da ação.

Assinale a alternativa que correlaciona CORRETAMENTE as colunas.

- (A) 1-C; 2-A; 3-B.
- (B) 1-B; 2-C; 3-A.
- (C) 1-A; 2-B; 3-C.
- (D) 1-B; 2-A; 3-C.

Questão 40

O servidor Antônio trabalha no setor de manutenção de uma unidade pública e, durante suas atividades, percebeu que colegas estavam utilizando ferramentas da repartição para fins pessoais. Ele registrou a situação e comunicou o encarregado, que reforçou a importância de seguir regras éticas no ambiente de trabalho. Em reunião, pediram a Antônio que explicasse por que essa conduta não é permitida no serviço público.

Assinale a alternativa CORRETA.

- (A) O patrimônio público deve ser utilizado apenas para o trabalho, em respeito às normas de ética e responsabilidade.
- (B) A utilização de bens públicos é autorizada quando o servidor estiver fora do expediente.
- (C) Ferramentas públicas podem ser emprestadas a qualquer cidadão, sem controle.
- (D) O uso de ferramentas públicas é permitido desde que devolvido ao final do dia.

RASCUNHO - NÃO DESTAQUE