

EDITAL Nº 001/2025 DO CONCURSO
PÚBLICO UNIFICADO PARA O MUNICÍPIO DE
CRAÍBAS (AL)

MUNICÍPIO DE CRAÍBAS (AL)

AUXILIAR DE SERVIÇOS GERAIS

TARDE

Atenção: Fraudar ou tentar fraudar Concursos Públicos é Crime previsto no art. 311-A do Código Penal.

ORIENTAÇÕES IMPORTANTES AO CANDIDATO:

1. Conferência de documentos:

- ✓ Verifique seu nome, número do documento e número de inscrição em todos os materiais entregues.
- ✓ Confira o Caderno de Questões quanto a falhas de impressão ou numeração.

2. Cumprimento das normas:

- ✓ O descumprimento de qualquer regra constante no Edital, Caderno de Questões ou Folha de Respostas poderá acarretar a eliminação do candidato.

3. Folha de Respostas:

- ✓ É o único documento válido para avaliação.
- ✓ Preencha corretamente o campo da assinatura.
- ✓ Assinale apenas uma alternativa por item.
- ✓ Utilize apenas caneta esferográfica azul ou preta.
- ✓ Devolva a Folha de Respostas preenchida e assinada ao fiscal.

4. Divulgação de provas e gabaritos:

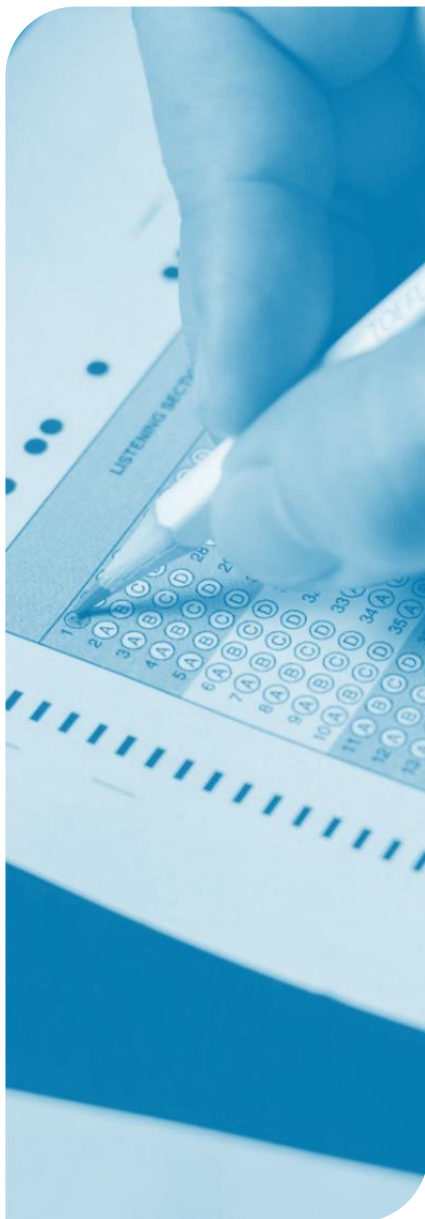
- ✓ Estarão disponíveis no site do Instituto IGEDUC (www.igeduc.org.br), conforme o Edital.

5. Condutas proibidas:

- ✓ Manusear o Caderno de Questões antes do horário oficial.
- ✓ Comunicar-se com outros candidatos durante a prova.
- ✓ Usar aparelhos eletrônicos de qualquer tipo.
- ✓ Anotar o gabarito fora da Folha de Respostas.

6. Exceto quando o enunciado da questão determinar o contrário, considere as seguintes regras:

- ✓ As questões de Língua Portuguesa devem ser respondidas conforme a norma culta vigente à época da aplicação da prova; as de informática, com base na versão mais atualizada dos softwares mencionados na mesma data; e as de legislação, considerando a versão vigente e mais atual de cada lei.



CONHECIMENTOS GERAIS

O texto seguinte servirá de base para responder às questões de 1 a 4.

A música acalma os animais?

Quando a fotógrafa da BBC Serenity resgatou a cadela Margot, percebeu que ela sofria de ansiedade. Após tentativas frustradas com medicamentos e outras técnicas, ela descobriu que a música clássica e as canções instrumentais com pouca percussão ajudavam a acalmar a cadela, sobretudo quando ficava sozinha.

Um treinador recomendou uma playlist composta por músicas lentas, principalmente de piano, desenvolvidas para reduzir o estresse em cães. Estudos realizados por seus criadores mostraram que mais de setenta por cento dos cães em canis e oitenta por cento dos que viviam em residências apresentaram diminuição de sinais de ansiedade após ouvirem esse tipo de música. Margot também passou a dormir tranquilamente ao som de compositores como Brahms e Beethoven.

Pesquisas científicas confirmaram esses efeitos. Um estudo científico comparou música clássica, audiolivros e silêncio, concluindo que a música teve efeito calmante em situações de estresse intenso. As composições mais eficazes são lentas, simples e com pouca percussão, capazes de reduzir os níveis de cortisol nos cães.

A pesquisadora Debora também observou melhorias no bem-estar de animais como elefantes e gorilas em zoológicos, com redução de comportamentos agressivos e repetitivos. Outros benefícios incluem melhora no sono, na alimentação e no sistema imunológico.

Cães e gatos possuem audição mais sensível que a dos humanos, percebendo frequências muito mais altas. Em gatos, embora haja poucos estudos, uma pesquisa mostrou que a música clássica reduziu batimentos cardíacos e respiração durante procedimentos veterinários.

Além da música clássica, outros estilos como reggae e rock suave também demonstraram efeito relaxante em cães. Já os audiolivros, embora parecessem promissores, mostraram pouco efeito calmante em estudos mais recentes.

Apesar dos resultados positivos, a música não funciona da mesma forma para todos os animais, já que os estudos são de curta duração e feitos em ambientes específicos.

Testar diferentes sons exige tentativas, mas, como ocorreu com Margot, a música adequada pode trazer benefícios importantes ao bem-estar dos animais.

<https://www.bbc.com/portuguese/articles/czj07wgndkwo>. adaptado.

Questão 01

O texto apresenta informações sobre diferentes tipos de sons e seus efeitos no comportamento dos animais.

De acordo com o texto-base, analise as afirmações a

seguir e assinale a alternativa CORRETA.

- (A) O texto indica que o ritmo e a estrutura sonora das músicas não interferem no efeito calmante observado nos cães.
- (B) As composições mais eficazes para acalmar os cães são lentas, simples e apresentam pouca percussão.
- (C) O texto informa que apenas músicas cantadas produzem efeito tranquilizante nos cães observados nos estudos.
- (D) As pesquisas indicam que músicas agitadas, com ritmo acelerado e forte presença de percussão, ajudam a reduzir a ansiedade dos cães.

Questão 02

O texto apresenta a experiência de uma cadela com ansiedade e os efeitos da música no comportamento dos animais, além de dados de pesquisas sobre esse tema.

De acordo com o texto-base, analise as afirmações a seguir e assinale a alternativa CORRETA.

- (A) Os audiolivros demonstram maior efeito calmante nos cães do que a música clássica.
- (B) A música utilizada nos estudos apresenta andamento rápido e presença marcante de percussão.
- (C) A música clássica e as canções instrumentais ajudam a reduzir a ansiedade de cães, especialmente quando eles ficam sozinhos.
- (D) Os benefícios da música aparecem apenas em cães, sem relação com outras espécies de animais.

Questão 03

O texto apresenta informações sobre os efeitos da música em diferentes espécies de animais e sobre as reações observadas em estudos científicos.

De acordo com o texto-base, analise as afirmações a seguir e assinale a alternativa CORRETA.

- (A) A música clássica apresentou efeitos positivos não apenas em cães, mas também em animais como elefantes e gorilas.
- (B) As pesquisas indicam que os efeitos da música aparecem apenas em ambientes domésticos, sem resultados em locais como zoológicos.
- (C) Os estudos mostram que somente os cães apresentam melhora no comportamento ao ouvir música, sem registro de efeitos em outros animais.
- (D) Os benefícios da música se restringem à redução da ansiedade, sem impacto em outros aspectos do comportamento animal.

Questão 04

O texto apresenta dados sobre a audição dos animais e sobre os resultados de estudos realizados com gatos.

De acordo com o texto-base, analise as afirmações a seguir e assinale a alternativa CORRETA.

- (A) O estudo com gatos mostrou que a música clássica aumenta os batimentos cardíacos e acelera a respiração durante procedimentos veterinários, situação considerada muito comum.
- (B) Os gatos possuem audição mais sensível que a dos seres humanos e apresentaram respiração e batimentos cardíacos reduzidos ao ouvirem música clássica em estudo citado.
- (C) As pesquisas com gatos demonstraram que apenas músicas com frequências muito altas produzem efeito tranquilizante durante os procedimentos, abafando sons externos que os incomodam.
- (D) Os gatos apresentam a mesma capacidade auditiva dos seres humanos e reagem da mesma forma aos diferentes tipos de sons testados, estudos estes comprovados pelo texto-base.

O texto seguinte servirá de base para responder às questões de 5 a 8.

O que comer para regular a glicose

A glicose é o principal combustível do organismo e fornece energia para os movimentos, o pensamento e os batimentos do coração. Quando seu nível no sangue não está adequado, podem surgir graves problemas de saúde. O diabetes é uma doença metabólica crônica caracterizada pelo excesso de glicose, que, ao longo do tempo, provoca danos ao coração, aos vasos sanguíneos, aos olhos, aos rins e aos nervos. O tipo mais comum é o diabetes tipo 2, associado à resistência ou à produção insuficiente de insulina, hormônio produzido pelo pâncreas e responsável pelo controle do açúcar no sangue.

Estima-se que sessenta e dois milhões de pessoas vivam com diabetes tipo 2 no continente americano, número que triplicou desde 1980 e pode chegar a cento e nove milhões em 2040. A doença cresce mais rapidamente em países de renda média e baixa. Para manter a glicose regulada, é fundamental evitar tanto níveis muito altos quanto muito baixos. Em jejum, a glicose deve permanecer em torno de cem miligramas por decilitro; após as refeições, não deve ultrapassar cento e quarenta.

Segundo orientações de especialistas, existe um padrão de alimentação saudável baseado em três pontos: consumir frutas e verduras, eliminar alimentos concentrados em açúcar e reduzir gorduras saturadas, substituindo-as por gorduras monoinsaturadas. Alimentos ricos em fibras, como o farelo de trigo, ajudam na regulação da glicose, assim como a ingestão adequada de líquidos.

As verduras podem ser consumidas em abundância, mas as frutas devem ser ingeridas com moderação. A recomendação mais comum é variar entre duas ou três porções diárias de frutas e verduras. É importante diversificar as cores dos vegetais para garantir a oferta de vitaminas e minerais. Algumas frutas, como a banana, possuem mais açúcar do que outras, como a tangerina. Além disso, o açúcar adicionado ao café e às bebidas

deve ser evitado, sendo substituído por adoçantes, embora os não calóricos possam prejudicar a flora intestinal.

Os sucos e refrigerantes também elevam rapidamente a glicose. Um exemplo citado é que, embora o morango pareça mais doce, a batata possui mais açúcar em quantidade. O consumo do alimento inteiro evita picos rápidos de glicose. Hábitos como mastigar bem, comer sentado e respeitar os horários das refeições também contribuem para o controle do açúcar no sangue.

Quanto às gorduras, deve-se reduzir as saturadas, presentes principalmente na gordura animal, e aumentar as monoinsaturadas, como o azeite de oliva. Cerca de vinte mililitros de azeite por dia representam uma quantidade adequada. Para pessoas com diabetes, a orientação é consumir mais frutas, legumes e verduras, evitar açúcar concentrado, reduzir líquidos adoçados e optar por gorduras consideradas positivas.

A prática de atividades físicas é indispensável. Caminhar ao menos sete mil passos por dia, nadar, pedalar ou patinar ajudam no controle da glicose. Permanecer muitas horas sentado é prejudicial à saúde. O consumo moderado de vinho pode beneficiar o sistema cardiovascular, desde que não haja acúmulo em um único dia.

Por fim, o sono também exerce papel essencial na regulação da glicose. Dormir bem, aliado a uma alimentação equilibrada e à atividade física regular, contribui de forma decisiva para manter a glicose em níveis adequados.

<https://www.bbc.com/portuguese/articles/cr4dq0nxwe2o>. adaptado.

Questão 05

O texto aborda a importância da glicose para o funcionamento do organismo, os riscos do descontrole desse índice e as principais orientações para mantê-lo em níveis adequados.

De acordo com o texto-base, analise as afirmações a seguir e assinale a alternativa CORRETA.

- (A) A glicose é apresentada como substância que participa do metabolismo, com influência sobre órgãos como coração e rins, por estar relacionada ao desenvolvimento do diabetes.
- (B) A glicose é apresentada como o principal combustível do organismo, sendo indispensável para os movimentos, o pensamento e os batimentos do coração.
- (C) A glicose é indicada como componente importante do sangue, associado à produção de hormônios que regulam as atividades do organismo.
- (D) A glicose é descrita como elemento importante no funcionamento do corpo, com destaque para sua atuação no processo digestivo e na absorção de nutrientes.

Questão 06

O texto apresenta orientações sobre alimentação e hábitos que auxiliam no controle dos níveis de glicose no sangue.

De acordo com o texto-base, analise as afirmações a seguir e assinale a alternativa CORRETA.

- (A) O controle da glicose depende principalmente do consumo de alimentos ricos em gordura animal e da redução de líquidos ao longo do dia.
- (B) A regulação da glicose ocorre sem relação com a alimentação, dependendo principalmente do uso de medicamentos e procedimentos médicos.
- (C) A alimentação indicada para regular a glicose prioriza o consumo frequente de alimentos com alto teor de açúcar e bebidas adoçadas.
- (D) O padrão de alimentação saudável inclui consumir frutas e verduras, reduzir alimentos concentrados em açúcar e diminuir as gorduras saturadas.

Questão 07

O texto apresenta dados sobre o diabetes, sua evolução e os cuidados necessários para manter a glicose em níveis adequados.

De acordo com o texto-base, analise as afirmações a seguir e assinale a alternativa CORRETA.

- (A) O diabetes tipo 2 surge quando a glicose deixa de existir no organismo e passa a ser substituída por outros tipos de energia.
- (B) O diabetes tipo 2 ocorre quando o organismo passa a produzir insulina em excesso, aumentando o controle do açúcar no sangue.
- (C) O diabetes tipo 2 é caracterizado pela ausência de glicose no sangue, o que impede o funcionamento adequado do organismo.
- (D) O diabetes tipo 2 está relacionado à resistência ou à produção insuficiente de insulina, hormônio responsável pelo controle do açúcar no sangue.

Questão 08

O texto apresenta a relação entre alimentação, atividade física, sono e o controle dos níveis de glicose no sangue.

De acordo com o texto-base, analise as afirmações a seguir e assinale a alternativa CORRETA.

- (A) O consumo moderado de vinho está relacionado a benefícios cardiovasculares, mas sem interferir diretamente nos cuidados gerais com a glicose.
- (B) A permanência por muitas horas sentado pode ser compensada pelo controle alimentar, mantendo estável o nível de glicose no organismo.
- (C) A alimentação equilibrada exerce papel principal no controle da glicose, enquanto a atividade física aparece como fator complementar nesse processo.

- (D) A prática regular de atividades físicas, como caminhar, nadar, pedalar ou patinar, contribui para o controle da glicose no sangue.

Questão 09

Em uma horta comunitária, foram colhidos 84 tomates ao longo da manhã. Desse total, 36 foram separados para doação e o restante seria distribuído igualmente entre 6 famílias cadastradas. Após toda a separação, cada família recebeu a mesma quantidade. Quantos tomates cada família recebeu ao final da distribuição?

- (A) Cada família recebeu 7 tomates.
- (B) Cada família recebeu 9 tomates.
- (C) Cada família recebeu 8 tomates.
- (D) Cada família recebeu 10 tomates.

Questão 10

Uma caixa contém 48 figurinhas. Após uma troca entre amigos, 15 figurinhas foram retiradas e depois 20 novas foram adicionadas. Analise as assertivas e classifique como verdadeira (V) ou falsa (F).

() Depois da retirada, a caixa passou a ter 45 figurinhas.

() Após adicionar as figurinhas, o total tornou-se 53 unidades.

() A variação total entre o início e o fim foi um acréscimo de 5 figurinhas.

() Se 8 figurinhas fossem dadas depois disso, restariam 43 na caixa.

A sequência CORRETA, de cima para baixo, é:

- (A) V, V, F, F.
- (B) V, F, F, V.
- (C) F, V, V, F.
- (D) F, F, V, V.

Questão 11

Um grupo de estudantes reuniu 120 folhas de papel para um projeto escolar. Depois de utilizar 45 folhas na primeira etapa, eles decidiram montar blocos com 5 folhas cada para a etapa seguinte. Quantos blocos completos podem ser preparados com as folhas restantes?

- (A) 13 blocos.
- (B) 18 blocos.
- (C) 15 blocos.
- (D) 16 blocos.

Questão 12

Uma loja de utilidades domésticas está revisando seu estoque de embalagens antes de iniciar uma promoção semanal. Primeiro, registra-se a quantidade recebida de um fornecedor que foi de 200 unidades, depois soma-se

ao que já havia guardado, que são 50 unidades. Com base nessas informações, analise as assertivas a seguir.

I. Se um fornecedor entrega 200 embalagens, somadas a outras 50 que já estavam no estoque, ficarão 250.

II. Se 120 embalagens forem vendidas, restarão 140 no depósito.

III. Se 140 embalagens forem vendidas de 20 em 20 unidades, serão feitas 7 vendas.

IV. Se o total de embalagens for separado em grupos de 10 unidades, serão formados exatamente 20 grupos.

Está CORRETO o que se afirma em:

- (A) II e III, apenas.
- (B) I e III, apenas.
- (C) I, II e III, apenas.
- (D) III e IV, apenas.

Questão 13

Uma campanha escolar de reciclagem reuniu 72 tampinhas para serem organizadas em sacos padronizados, e durante o processo um dos alunos fez as seguintes observações:

I. Um conjunto de 72 tampinhas dividido em 9 sacos resulta em 8 tampinhas por saco.

II. Ao adicionar 4 tampinhas a cada saco, o total distribuído passa a ser 108 tampinhas.

III. Se o total inicial fosse reduzido em 9 tampinhas antes da divisão, cada saco receberia 5 tampinhas.

IV. Para alcançar um total de 100 tampinhas, seria necessário arrecadar mais 28.

Está CORRETO o que se afirma em:

- (A) III e IV, apenas.
- (B) II e IV, apenas.
- (C) I e II, apenas.
- (D) I, II e IV, apenas.

Questão 14

Em uma biblioteca, foram separados 150 marcadores de página para colocar em kits. Destes, 90 foram usados na montagem inicial, e o restante seria dividido igualmente em pacotes de 10 marcadores para reposição. Quantos pacotes foram formados com os marcadores que sobraram?

- (A) Foram formados 7 pacotes.
- (B) Foram formados 6 pacotes.
- (C) Foram formados 8 pacotes.
- (D) Foram formados 5 pacotes.

Questão 15

Em uma escola, 64 lápis foram distribuídos igualmente entre 8 turmas. Após a distribuição, cada turma recebeu

mais 3 lápis extras para reposição. Considerando todo o processo, quantos lápis cada turma passou a ter?

- (A) Cada turma passou a ter 9 lápis.
- (B) Cada turma passou a ter 11 lápis.
- (C) Cada turma passou a ter 12 lápis.
- (D) Cada turma passou a ter 10 lápis.

CONHECIMENTOS ESPECÍFICOS

Questão 16

Na manutenção de áreas verdes de prédios públicos, é necessário avaliar se a vegetação pode representar riscos à estrutura. Nesse contexto, qual procedimento deve ser realizado? Assinale a alternativa CORRETA.

- (A) Deve ser realizada a poda sempre que houver risco à edificação, independentemente da época do ano.
- (B) A poda é indicada apenas quando a vegetação atinge altura superior a dois metros.
- (C) A poda somente deve ser efetuada em períodos de clima seco.
- (D) A poda deve ser apenas em árvores frutíferas, pois os frutos ficam caindo no chão e sujando a área.

Questão 17

O uso de esponjas para limpeza exige controle e monitoramento, pois seu mau armazenamento, uso prolongado ou higienização inadequada pode favorecer contaminação e comprometer a eficiência do processo de limpeza. Com base nas orientações de uso e descarte, avalie as afirmativas a seguir, julgando-as Verdadeiras (V) ou Falsas (F):

() A esponja pode ser utilizada por tempo indeterminado, desde que lavada frequentemente.

() A esponja não deve ser deixada dentro da pia ou mergulhada em água/detergente, pois isso favorece contaminação.

() A esponja deve ser higienizada ao final do expediente e deixada secar naturalmente.

Assinale a sequência CORRETA de cima para baixo.

- (A) F, F, V.
- (B) V, F, V.
- (C) F, V, V.
- (D) F, V, F.

Questão 18

Manoel está realizando a separação de resíduos sólidos e tem dúvida sobre quais deles podem ser reciclados. Observe os resíduos listados:

- I. Papel engordurado.
- II. Jornais velhos.
- III. Pilhas e baterias.

Considerando a reciclagem adequada, é CORRETO afirmar que:

- (A) Estão corretos I, II e III.
- (B) Estão corretos apenas II e III.
- (C) Está correto apenas II.
- (D) Está correto apenas I.

Questão 19

O procedimento descrito consiste em aplicar solução detergente sobre o piso, esfregar com escova ou esfregão, remover a solução suja em direção ao ralo com rodo e, em seguida, enxaguar várias vezes com água limpa, repetindo a operação até a completa remoção dos resíduos. Esse tipo de limpeza refere-se CORRETAMENTE à:

- (A) Limpeza seca.
- (B) Limpeza com máquina de lavar tipo enceradeira automática.
- (C) Limpeza automática.
- (D) Limpeza manual molhada.

Questão 20

Atravessar a rua pode oferecer risco, e atravessar fora da faixa de segurança aumenta a probabilidade de ocorrência de acidentes. Tanto o risco quanto o perigo podem ser reduzidos com medidas de prevenção que incluem boas práticas e uso de Equipamento de Proteção Individual (EPI). Diante do exposto, é CORRETO concluir que:

- (A) Risco e perigo são a mesma coisa, portanto não há diferença prática entre eles.
- (B) Perigo é a fonte de dano e o risco é a probabilidade de ele ocorrer, o EPI ajuda a reduzir ambos.
- (C) O uso de equipamento de proteção elimina completamente o perigo, tornando desnecessárias outras formas de prevenção.
- (D) Somente o risco pode ser controlado, pois o perigo não sofre influência de medidas preventivas.

Questão 21

Ao realizar manutenção básica em instalações, especialmente em escadas, deve-se priorizar ações que previnam acidentes e garantam segurança dos usuários. Nesse contexto, assinale uma CORRETA manutenção preventiva adequada para esse local.

- (A) Avaliar rachaduras em muros do entorno.
- (B) Inspeção visual das paredes pintadas próximas às escadas.
- (C) Verificar possíveis vazamentos em áreas externas.
- (D) Verificar se os degraus das escadas possuem fita antiderrapante.

Questão 22

A higienização de banheiros é um procedimento essencial para controle sanitário em ambientes coletivos. Sobre esse processo, considere os itens a seguir:

I. Consiste em remover sujidades, substâncias e detritos aderidos ao teto, paredes, lavatórios, mictórios, bacias sanitárias e pisos.

II. Promove o controle de microrganismos, evita a transmissão de doenças, mantém boa aparência e garante conforto aos usuários.

III. Deve ser realizada diariamente ou sempre que necessário, podendo ter a periodicidade ajustada conforme as especificidades de cada serviço.

Assinale a alternativa CORRETA.

- (A) Estão corretas I, II e III.
- (B) Está correta apenas I.
- (C) Estão corretas apenas II e III.
- (D) Estão corretas apenas I e II.

Questão 23

Maria precisa realizar um descarte de acordo com as boas práticas de higiene, assim os resíduos devem ser coletados e armazenados de forma adequada. Qual procedimento está correto? Assinale a opção CORRETA.

- (A) Estocar resíduos em local fechado e isolado da área de preparação, evitando contaminação e atração de vetores.
- (B) Armazenar os resíduos próximos à área de preparo de alimentos para facilitar a coleta.
- (C) Estocar resíduos em local aberto, permitindo ventilação e afastando odores.
- (D) Coletar resíduos com pouca frequência, apenas quando o recipiente estiver totalmente cheio.

Questão 24

No caso dos panos utilizados para a limpeza do mobiliário, assinale a alternativa INCORRETA.

- (A) Devem ser exclusivos do setor e não podem ser compartilhados com ambientes como banheiros e áreas externas.
- (B) Podem ser utilizados também para a limpeza de pisos, desde que sejam higienizados após o uso.
- (C) Devem ser mantidos sempre limpos e alvejados, evitando o acúmulo de sujeira e microrganismos.
- (D) Devem ser separados de panos destinados a paredes e pisos, evitando contaminação cruzada.

Questão 25

Para garantir o monitoramento e controle dos materiais de limpeza utilizados em uma instituição, é fundamental avaliar a procedência e a regularidade dos produtos antes de utilizá-los. Com base nessas práticas, analise as afirmações a seguir:

I. O funcionário deve verificar se o produto químico é liberado pela Agência Nacional de Vigilância Sanitária (ANVISA), evitando o uso de produtos clandestinos.

II. É seguro utilizar qualquer produto disponível, se ele possuir cheiro forte de limpeza.

III. O preço mais baixo não deve ser o único critério para escolha, sendo necessário verificar o registro sanitário do produto.

É CORRETO o que se afirma em:

- (A) II e III, apenas.
- (B) I, II e III.
- (C) I e III, apenas.
- (D) I e II, apenas.

Questão 26

Durante a manutenção de portas e janelas (esquadrias), algumas ações devem ser realizadas para garantir bom funcionamento e segurança. Considerando as práticas recomendadas, avalie os procedimentos a seguir:

I. Evitar lubrificação de dobradiças e trilhos para não acumular sujeira.

II. Verificar a efetividade de fechaduras e trancas, procedendo a limpeza e lubrificação das partes móveis.

Com base na análise dos itens, é CORRETO afirmar que:

- (A) Estão corretos I e II.
- (B) Está correto apenas I.
- (C) Estão incorretos I e II.
- (D) Está correto apenas II.

Questão 27

De acordo com as recomendações de manutenção de jardinagem, qual deve ser a periodicidade mínima para inspeção e serviços como corte de gramado e limpeza de vegetação rasteira? Assinale a alternativa CORRETA.

- (A) Semanalmente, sem necessidade de correções eventuais.
- (B) Somente quando houver solicitação da comunidade local.
- (C) No mínimo, trimestralmente, com correções sempre que necessário.
- (D) Apenas anualmente, desde que não haja risco aparente à edificação.

Questão 28

Ao cumprir as normas de segurança do trabalho, assinale a alternativa que representa uma ação correta do trabalhador.

- (A) Receber o equipamento de proteção, mas optar por não utilizá-lo durante as atividades.

(B) Fazer uso do Equipamento de Proteção Individual, atendendo à exigência da legislação trabalhista brasileira.

(C) Utilizar o equipamento de proteção apenas quando houver fiscalização no local.

(D) Usar o equipamento de proteção somente se considerar a atividade perigosa.

Questão 29

A manutenção de áreas externas com presença de áreas verdes exige atividades específicas para conservação e segurança do ambiente. Assinale a alternativa CORRETA que apresenta procedimentos adequados a esse tipo de manutenção.

- (A) Remoção de poeira de equipamentos eletrônicos; Higienização de computadores; Reposição de papel em impressoras.
- (B) Capinação; Corte e recolhimento de galhos condenados ou caídos; Cortes de cercas vivas.
- (C) Pintura de mobiliário interno; Limpeza de ventiladores; Troca de lâmpadas decorativas.
- (D) Lavagem de pisos de salas de aula; Polimento de maçanetas; Organização de arquivos.

Questão 30

Avalie as afirmações a seguir sobre o procedimento correto de limpeza de carpetes, julgue os itens a seguir como Verdadeiros (V) ou Falsos (F):

() O aspirador de pó deve ser passado lentamente e no sentido das fibras para remover melhor a sujeira.

() Usar vassoura pode espalhar poeira no ambiente e danificar as fibras do carpete.

() A vassoura é indicada para remover sujeiras profundas acumuladas no carpete.

Assinale a alternativa com a sequência CORRETA de cima para baixo.

- (A) V, F, F.
- (B) F, V, V.
- (C) V, V, F.
- (D) V, F, V.

Questão 31

Em um órgão público, a comunidade passou a solicitar maior transparência sobre procedimentos internos e prazos para execução de serviços. O servidor responsável pelo atendimento percebeu que muitos usuários reclamavam da falta de informações claras sobre suas solicitações. A chefia determinou que fossem divulgados mecanismos de acompanhamento e que se reforçassem práticas de responsabilidade e clareza nas respostas oferecidas ao público. Com base em princípios de ética pública relacionados à transparência, assinale a alternativa CORRETA.

- (A) A responsabilidade do servidor limita-se ao registro interno, não sendo necessário orientar o usuário sobre procedimentos.
- (B) A transparência deve ser evitada, pois expõe excessivamente o funcionamento do órgão à comunidade.
- (C) A transparência exige fornecer informações claras, completas e acessíveis ao cidadão, fortalecendo a confiança no serviço público.
- (D) A transparência permite omitir dados essenciais quando o servidor considerar que o cidadão não compreenderá as informações prestadas.

Questão 32

Durante a preparação para uma campanha anual de serviços comunitários, uma equipe municipal debateu a necessidade de definir metas claras e prazos bem estruturados. Alguns servidores defendiam metas flexíveis, enquanto outros acreditavam que o detalhamento era essencial para o cumprimento das etapas previstas. A coordenação solicitou que todos avaliassem aspectos relacionados à importância do planejamento e sua influência nos resultados alcançados. Deste modo, analise as proposições abaixo:

I. Metas claras orientam a execução e facilitam o acompanhamento das atividades ao longo do período planejado.

II. Prazos bem definidos auxiliam na organização e evitam atrasos desnecessários na realização das tarefas estabelecidas.

III. O planejamento deve eliminar completamente imprevistos, impedindo qualquer alteração durante sua execução.

Considerando elementos de planejamento, assinale a alternativa que apresenta apenas as proposições VERDADEIRAS.

- (A) I, II e III são verdadeiras.
- (B) Apenas II e III são verdadeiras.
- (C) Apenas I e II são verdadeiras.
- (D) Apenas I e III são verdadeiras.

Questão 33

Em um órgão público, o número de reclamações aumentou após divergências entre informações prestadas por servidores diferentes. Alguns usuários relataram que eram encaminhados repetidas vezes a setores inadequados, gerando frustração e perda de tempo. A chefia solicitou ao servidor responsável pelo atendimento que adotasse práticas mais claras de escuta e mediação, buscando resolver conflitos antes que evoluíssem para discussões maiores. O servidor passou a estruturar orientações mais objetivas e coordenar os encaminhamentos com maior precisão. Com base em práticas adequadas de resolução de conflitos no atendimento ao público, assinale a alternativa CORRETA.

- (A) A resolução de conflitos exige escuta ativa, comunicação clara e encaminhamento correto, evitando desgastes e melhorando a relação com o cidadão.
- (B) A mediação deve ser evitada, pois qualquer tentativa de intervir em conflitos tende a piorar a relação com os usuários.
- (C) A divergência entre informações é irrelevante, já que cada servidor pode orientar o cidadão da forma que considerar mais conveniente.
- (D) O servidor deve evitar escutar o usuário detalhadamente, pois isso prolonga o atendimento e aumenta o risco de discussões.

Questão 34

Em uma repartição pública municipal, um servidor passou a organizar atendimentos e documentos de forma mais transparente, priorizando clareza nas orientações e evitando qualquer postura que pudesse gerar suspeita de favorecimento. Seus colegas notaram que ele sempre pautava suas decisões no interesse coletivo, mantendo comportamento íntegro mesmo em situações de pressão por atendimentos preferenciais. A chefia destacou seu exemplo como modelo de conduta ética no setor. Considerando princípios básicos de ética no serviço público, assinale a alternativa CORRETA.

- (A) O interesse coletivo pode ser flexibilizado sempre que houver necessidade de agradar determinados grupos da comunidade atendida.
- (B) A postura ética permite priorizar pessoas conhecidas, desde que isso não cause prejuízo significativo ao serviço prestado aos demais usuários.
- (C) A conduta ética exige imparcialidade, honestidade e foco no interesse coletivo, evitando favorecimentos e práticas que comprometam a confiança do usuário.
- (D) A ética no serviço público admite omissão de informações ao cidadão quando o servidor achar conveniente para agilizar o atendimento.

Questão 35

Um departamento responsável por manutenção preventiva organizou um cronograma mensal para inspeção de equipamentos usados nos serviços públicos. Porém, após algumas semanas, verificou-se que certas etapas haviam sido realizadas parcialmente e outras foram executadas sem registro formal. A chefia solicitou reavaliação do cronograma e implementação de um sistema de controle das atividades concluídas e pendentes. Essa medida buscava garantir conformidade com as metas estipuladas e prevenir falhas operacionais. Considerando a função dos cronogramas no serviço público, assinale a alternativa CORRETA.

- (A) Cronogramas são documentos meramente ilustrativos, não devendo ser utilizados como referência para acompanhamento das tarefas.

- (B) A execução de etapas sem registro é aceitável, pois o importante é apenas concluir as atividades, dispensando controle formal.
- (C) A revisão do cronograma nunca é necessária, mesmo que ocorram inconsistências na execução das etapas previstas.
- (D) O cronograma estabelece sequência lógica de etapas e permite acompanhar o andamento das atividades, assegurando controle e previsibilidade no serviço.

Questão 36

Em um posto de atendimento, o fluxo de usuários aumentou significativamente após mudanças na forma de distribuição de senhas. Os servidores precisaram reorganizar o acolhimento, garantindo escuta adequada, informações corretas e encaminhamentos claros. Muitos cidadãos apresentavam dúvidas básicas, e a equipe precisava manter postura calma e objetiva para evitar conflitos e facilitar a solução das demandas. O gestor reforçou que a boa comunicação era essencial para elevar a qualidade do atendimento prestado. Sobre o atendimento ao público, assinale a alternativa CORRETA.

- (A) Atendimentos rápidos dispensam cordialidade, já que a prioridade é apenas a velocidade do serviço prestado aos usuários.
- (B) O atendimento ao público deve priorizar clareza, cordialidade e precisão das informações, fortalecendo a confiança do cidadão no serviço ofertado.
- (C) O servidor deve evitar explicar procedimentos detalhadamente, pois o excesso de informação pode gerar questionamentos desnecessários.
- (D) A postura do atendente deve ser firme e distante, evitando qualquer abertura para diálogo com o usuário.

Questão 37

Em um setor administrativo municipal, os servidores foram orientados a estabelecer metas semanais e organizar suas rotinas de forma estruturada. O gestor observou que algumas atividades eram iniciadas sem definição clara de prioridades, o que resultava em retrabalhos e atrasos frequentes. Após reuniões internas, definiu-se que todos passariam a planejar suas tarefas diariamente, considerando prazos, relevância e recursos disponíveis. O objetivo era aumentar a produtividade e reduzir falhas na execução. Com base em noções de planejamento do trabalho, assinale a alternativa CORRETA.

- (A) O planejamento estabelece prioridades, organiza prazos e contribui para execução mais eficiente das atividades diárias no serviço público.
- (B) O planejamento é desnecessário, pois as demandas surgem espontaneamente e devem ser atendidas sem definição prévia de prioridades.

- (C) A definição de metas prejudica a produtividade, já que limita a autonomia dos servidores durante o expediente.
- (D) O planejamento deve ser feito apenas pela chefia, dispensando participação dos demais servidores nas etapas de organização.

Questão 38

Uma equipe responsável por pequenas manutenções passou a utilizar listas de atividades para registrar solicitações recebidas e acompanhar o andamento dos serviços. Após algumas semanas, percebeu-se que certas tarefas não eram atualizadas, gerando divergências entre as demandas efetivamente concluídas e aquelas ainda pendentes. A chefia solicitou maior rigor no preenchimento e conferência das listas, destacando sua importância para o controle interno. Classifique as assertivas a seguir como VERDADEIRAS (V) ou FALSAS (F):

(__) As listas de atividades auxiliam na organização do trabalho e permitem visualizar pendências com clareza durante o expediente.

(__) O preenchimento da lista deve ocorrer somente ao final do dia, para evitar interrupções durante a execução das tarefas.

(__) A atualização frequente das listas contribui para precisão das informações e melhor distribuição das demandas internas.

(__) A utilização de listas dispensa qualquer forma de conferência, já que o controle ocorre automaticamente.

Assinale a alternativa CORRETA que corresponda à sequência disposta "de cima para baixo".

- (A) F, F, V, V.
- (B) F, V, V, F.
- (C) V, F, V, F.
- (D) V, V, F, F.

Questão 39

Em uma unidade de limpeza urbana, os servidores recebiam diariamente várias solicitações da comunidade, com níveis diferentes de urgência. Alguns atendimentos eram iniciados sem análise prévia, o que resultava em acúmulo de demandas importantes e atrasos significativos. A chefia decidiu que todos deveriam adotar critérios objetivos de priorização, considerando risco, urgência e impacto nas áreas atendidas. A mudança exigiu maior organização e disciplina na execução. Com base em princípios de priorização de atividades, assinale a alternativa CORRETA.

- (A) A urgência não deve ser considerada, pois interfere negativamente na autonomia do servidor durante o dia de trabalho.
- (B) A priorização deve ser evitada, pois todas as tarefas possuem exatamente o mesmo nível de importância no serviço público.

- (C) As atividades podem ser realizadas em qualquer ordem, já que o importante é apenas concluir todas ao final do expediente.
- (D) A priorização permite organizar o fluxo de trabalho, direcionando esforços para tarefas mais urgentes e de maior impacto para o serviço.

Questão 40

Em uma equipe responsável por serviços de manutenção, a chefia percebeu que havia acúmulo de tarefas em alguns servidores enquanto outros apresentavam períodos ociosos. Isso gerava atrasos no atendimento à comunidade e conflitos internos por sensação de desigualdade na carga de trabalho. Foi iniciado um processo de reestruturação interna, buscando distribuir tarefas de forma equilibrada e adequada às competências de cada membro da equipe. A intenção era aumentar a produtividade geral e melhorar o clima organizacional. Considerando princípios de organização do trabalho, assinale a alternativa CORRETA.

- (A) A distribuição equilibrada das tarefas favorece eficiência, reduz conflitos e contribui para melhor desempenho da equipe no serviço público.
- (B) A divisão de atividades deve ocorrer sem considerar competências individuais, garantindo que todos façam as mesmas tarefas o tempo todo.
- (C) A reorganização do trabalho não influencia o clima organizacional, já que conflitos não se relacionam à distribuição de tarefas.
- (D) O acúmulo de tarefas em poucos servidores é positivo, pois reduz a necessidade de supervisão sobre o restante da equipe.

RASCUNHO - NÃO DESTAQUE