

EDITAL Nº 001/2025 DO CONCURSO
PÚBLICO UNIFICADO PARA O MUNICÍPIO DE
CRAÍBAS (AL)

MUNICÍPIO DE CRAÍBAS (AL)

FISIOTERAPEUTA

TARDE

Atenção: Fraudar ou tentar fraudar Concursos Públicos é Crime previsto no art. 311-A do Código Penal.

ORIENTAÇÕES IMPORTANTES AO CANDIDATO:

1. Conferência de documentos:

- ✓ Verifique seu nome, número do documento e número de inscrição em todos os materiais entregues.
- ✓ Confira o Caderno de Questões quanto a falhas de impressão ou numeração.

2. Cumprimento das normas:

- ✓ O descumprimento de qualquer regra constante no Edital, Caderno de Questões ou Folha de Respostas poderá acarretar a eliminação do candidato.

3. Folha de Respostas:

- ✓ É o único documento válido para avaliação.
- ✓ Preencha corretamente o campo da assinatura.
- ✓ Assinale apenas uma alternativa por item.
- ✓ Utilize apenas caneta esferográfica azul ou preta.
- ✓ Devolva a Folha de Respostas preenchida e assinada ao fiscal.

4. Divulgação de provas e gabaritos:

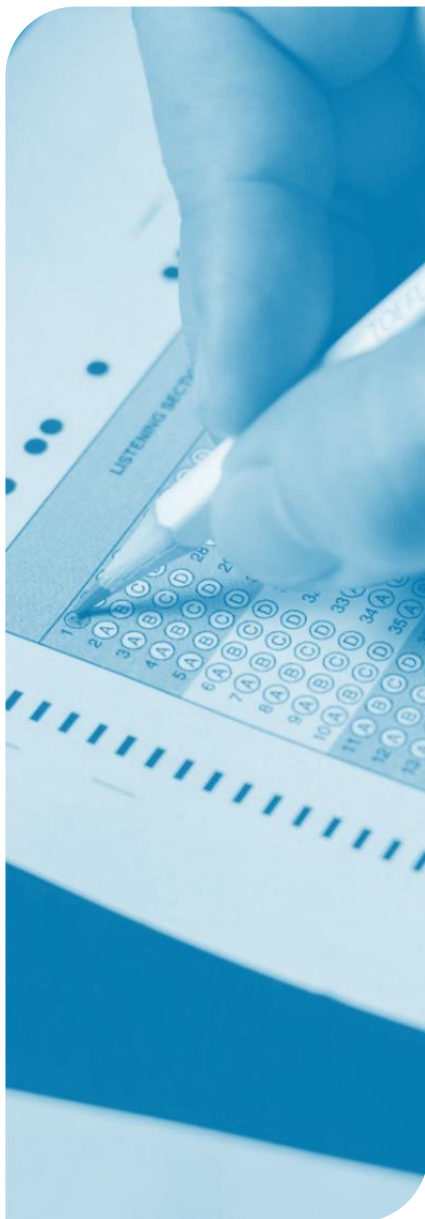
- ✓ Estarão disponíveis no site do Instituto IGEDUC (www.igeduc.org.br), conforme o Edital.

5. Condutas proibidas:

- ✓ Manusear o Caderno de Questões antes do horário oficial.
- ✓ Comunicar-se com outros candidatos durante a prova.
- ✓ Usar aparelhos eletrônicos de qualquer tipo.
- ✓ Anotar o gabarito fora da Folha de Respostas.

6. Exceto quando o enunciado da questão determinar o contrário, considere as seguintes regras:

- ✓ As questões de Língua Portuguesa devem ser respondidas conforme a norma culta vigente à época da aplicação da prova; as de informática, com base na versão mais atualizada dos softwares mencionados na mesma data; e as de legislação, considerando a versão vigente e mais atual de cada lei.



CONHECIMENTOS GERAIS

O texto seguinte servirá de base para responder às questões de 1 a 5.

O ciclone de "altíssimo risco" que se aproxima do sul do Brasil

Um ciclone extratropical classificado pela MetSul como poderoso e incomum deve atingir, nos próximos dias, estados das regiões Sul, Centro-Oeste e Sudeste, em um cenário de elevado perigo. Desde esta segunda-feira, há risco de tempestades e vendavais com potencial para danos, com rajadas acima de 100 km/h, especialmente no litoral e em áreas serranas do Sul.

O Rio Grande do Sul está em situação de altíssimo risco, com previsão de temporais, chuvas excessivas e ventos intensos por trinta e seis horas. Na noite de segunda-feira, os acumulados ultrapassaram cento e cinquenta milímetros em alguns pontos, superando a média de todo o mês de dezembro em poucas horas. A sequência de dias críticos deve se estender até quinta-feira, quando o ciclone começará a se afastar.

Meteorologistas explicam que o fenômeno é incomum pela época do ano, pela formação sobre o continente, pela trajetória irregular e pela pressão atmosférica excepcionalmente baixa, fator que intensifica os ventos e as nuvens carregadas. Para Luiz Fernando Nachtigall, da UFPEL, em uma atmosfera aquecida, essa combinação representa risco extremo, com possibilidade de valores comparáveis aos do furacão Catarina, em 2004.

A formação ocorre a partir da intensificação de uma baixa pressão entre o sul do Paraguai, o nordeste da Argentina e o Rio Grande do Sul. O sistema atravessa o estado na terça-feira, com reflexos também em Santa Catarina, Paraná, Mato Grosso do Sul, São Paulo e parte de Minas Gerais. Virá acompanhado de frente fria e temporais isolados, com previsão de até cem milímetros de chuva em vinte e quatro horas no leste de Santa Catarina e do Rio Grande do Sul.

Na quarta-feira, o ciclone estará em alto-mar, no Oceano Atlântico, quando são esperadas rajadas intensas. Em São Paulo, os ventos podem alcançar 90 km/h. Há risco de destelhamentos, queda de postes e interrupções no fornecimento de energia. Meteorologistas orientam que a população siga as recomendações da Defesa Civil e fique atenta aos alertas.

<https://www.bbc.com/portuguese/articles/cjezd4zlyxo>. adaptado.

Questão 01

A sequência de dias críticos deve se estender até quinta-feira, quando o ciclone começará a se afastar.

De acordo com os mecanismos de coesão textual empregados no período, assinale a alternativa CORRETA.

- (A) O termo "até" promove coesão por substituição, pois retoma o afastamento do ciclone por meio de valor adversativo, expressão comum que funciona em vários contextos anafóricos.
- (B) A expressão "a sequência de dias críticos" estabelece coesão por correferência pronominal com "o ciclone", pois os termos designam referentes iguais, indicando período de estabilidade.
- (C) O termo "quando" estabelece uma relação de coesão temporal, ligando o limite da duração dos dias críticos ao momento em que se inicia o afastamento do ciclone.
- (D) A expressão "deve se estender" garante a coesão por elipse verbal, pois omite o sujeito do segundo segmento do período, criando uma supressão morfosintática característica desse tipo de escrita.

Questão 02

A formação ocorre a partir da intensificação de uma baixa pressão entre o sul do Paraguai, o nordeste da Argentina e o Rio Grande do Sul.

Sintaticamente, o período classifica-se como

- (A) período composto por subordinação substantiva, funcionando como complemento do verbo principal.
- (B) período composto por subordinação adverbial, em que a segunda oração indica circunstância de causa.
- (C) período composto por coordenação, organizado por duas orações independentes unidas por relação aditiva.
- (D) período simples, constituído por uma única oração estruturada em torno do verbo ocorre.

Questão 03

Na quarta-feira, o ciclone estará em "alto-mar", no Oceano Atlântico, quando são esperadas rajadas intensas.

Em relação à classificação de palavra do termo destacado, assinale a alternativa CORRETA.

- (A) locução interjetiva formada por dois adjetivo e substantivo coletivo.
- (B) adjetivo composto formado pelos elementos "alto" + "mar", ambos empregados com valor qualificativo do termo "ciclone".
- (C) locução adverbial de lugar formada por preposição e substantivo simples.
- (D) substantivo composto formado por adjetivo + substantivo.

Questão 04

Desde esta segunda-feira, há risco de tempestades e vendavais com potencial para danos.

Em relação à análise sintática do período, assinale a alternativa CORRETA.

- (A) O verbo "há" apresenta sujeito indeterminado, exigindo complemento nominal para completar seu sentido.
- (B) Trata-se de uma oração sem sujeito, com verbo impessoal, sendo toda a frase classificada como predicado verbal.
- (C) O termo "Desde esta segunda-feira" exerce a função de adjunto adnominal do núcleo "risco".
- (D) A expressão "risco de tempestades e vendavais com potencial para danos" exerce a função de sujeito simples da oração.

Questão 05

O texto aborda um fenômeno meteorológico de grande intensidade que afeta diferentes regiões do país, destacando tanto suas características físicas quanto seus impactos potenciais sobre a população e a infraestrutura.

De acordo com o texto-base, assinale a alternativa CORRETA.

- (A) Os ventos associados ao ciclone mantêm intensidade moderada e não provocam riscos significativos à rede elétrica urbana, com ventos a quase 100 km/s e interrupções de energia elétrica parcial.
- (B) A formação do ciclone decorre do aquecimento do Oceano Atlântico e tem deslocamento marítimo desde sua origem, a partir de uma alta pressão atmosférica advinda do norte do Paraguai.
- (C) O ciclone apresenta risco restrito às áreas de litoral do Rio Grande do Sul, sem possibilidade de atingir outros estados brasileiros, à exceção da região Sul e toda Minas Gerais na parte oeste.
- (D) O ciclone extratropical representa alto risco principalmente para o Rio Grande do Sul, com previsão de temporais, chuvas intensas e ventos fortes por várias horas consecutivas.

Questão 06

No ambiente Windows, existe uma ferramenta central para gerenciar arquivos e pastas. Através dela, o usuário pode copiar, mover, renomear e excluir arquivos, além de navegar pela estrutura de diretórios do computador e de unidades de rede. Essa ferramenta é essencial para o gerenciamento eficiente de dados.

Qual é o nome dessa ferramenta?

- (A) Gerenciador de Tarefas.
- (B) Explorador de Arquivos.
- (C) Prompt de Comando.
- (D) Painel de Controle.

Questão 07

Para garantir a confidencialidade e a integridade dos dados trocados entre o seu navegador e um site (especialmente em lojas virtuais e internet banking), é

utilizado um protocolo de segurança que criptografa a comunicação. A presença desse protocolo é geralmente indicada por um ícone de cadeado na barra de endereço e pelo endereço do site começando com "https". Qual protocolo é responsável por essa camada de segurança?

- (A) SMTP.
- (B) FTP.
- (C) HTTP.
- (D) HTTPS.

Questão 08

Senhas e autenticação segura são pilares fundamentais da segurança online. Compreender as melhores práticas para criar e gerenciar senhas é essencial para proteger contas e dados pessoais.

Julgue os itens abaixo como Verdadeiro (V) ou Falso (F) sobre senhas e autenticação segura:

(__) Senhas fortes devem ser curtas e fáceis de lembrar, como "123456" ou a data de nascimento.

(__) A autenticação de dois fatores (2FA) adiciona uma camada extra de segurança, exigindo uma segunda forma de verificação além da senha (como um código enviado para o celular).

(__) É uma boa prática de segurança usar a mesma senha para todos os serviços online, para facilitar a memorização.

(__) Clicar em "lembrar minha senha" em computadores públicos ou compartilhados é uma prática segura.

A sequência correta é:

- (A) F, F, V, V.
- (B) V, F, V, F.
- (C) V, V, F, V.
- (D) F, V, F, F.

Questão 09

Um usuário precisa formatar seu trabalho acadêmico de acordo com as normas da ABNT, o que exige a criação de um sumário automático que liste os títulos e as respectivas páginas. Para que isso funcione corretamente, ele precisa primeiro aplicar estilos específicos aos títulos e subtítulos do seu documento.

Qual recurso do Microsoft Word permite a criação de um sumário automático baseado nos títulos do texto?

- (A) Inserir Legenda.
- (B) Mala Direta.
- (C) Estilos de Título.
- (D) Inserir Instantâneo.

Questão 10

Ao criar uma planilha, um usuário precisa garantir que os títulos de sua tabela permaneçam visíveis enquanto ele rola para baixo para ver os dados. Além disso, ele quer

formatar os números como moeda. Essas são funcionalidades importantes para melhorar a usabilidade e a apresentação dos dados.

Analise as seguintes afirmações:

I. O recurso "Congelar Painéis" permite que o usuário bloqueie linhas e/ou colunas para que fiquem sempre visíveis na tela.

II. Para formatar um número como moeda, o usuário deve selecionar a célula e aplicar o formato "Moeda" ou "Contábil" na guia "Página Inicial".

III. A impressão de uma planilha sempre inclui as linhas de grade por padrão, não sendo possível removê-las.

Está CORRETO o que se afirma em:

- (A) I e II, apenas.
- (B) I e III, apenas.
- (C) I, apenas.
- (D) II e III, apenas.

Questão 11

Durante um curso de formação, servidores públicos foram convidados a analisar os fundamentos e direitos constitucionais aplicáveis à atuação estatal. O instrutor solicitou que cada participante identificasse princípios e garantias essenciais ao Estado Democrático de Direito, especialmente aqueles previstos nos arts. 1º ao 5º da Constituição Federal de 1988. Considerando exclusivamente o texto constitucional (sem uso de doutrina ou jurisprudência), avalie as proposições:

I. O art. 1º estabelece como fundamento da República a cidadania, entre outros valores, reconhecendo-a como elemento estruturante do regime democrático.

II. O art. 3º define como um dos objetivos fundamentais da República promover o bem de todos, sem preconceitos de origem, raça, sexo, cor, idade e quaisquer outras formas de discriminação.

III. O art. 5º assegura a inviolabilidade do direito à vida, à liberdade, à igualdade, à segurança e à propriedade, incorporando garantias individuais e coletivas.

Assinale a alternativa CORRETA.

- (A) Apenas as proposições I e III estão corretas.
- (B) Apenas a proposição II está correta.
- (C) I, II e III estão corretos.
- (D) Apenas as proposições I e II estão corretas.

Questão 12

Uma autarquia federal instaurou processo administrativo para apurar a conduta de uma analista que, embora não tenha causado prejuízo financeiro direto, omitiu deliberadamente informações relevantes sobre a execução de um contrato, comprometendo a confiança da chefia e gerando dificuldades na tomada de decisões. Ao analisar a situação, a comissão questionou quais valores éticos deveriam orientar a atuação da servidora,

segundo o Decreto Federal nº 1.171/1994. Considerando exclusivamente o referido decreto, assinale a alternativa CORRETA.

- (A) A conduta não configura violação ética, pois o decreto trata apenas de comportamentos que gerem dano financeiro ao erário.
- (B) A omissão de informações somente é vedada quando expressamente prevista em legislação específica, não podendo ser enquadrada no Código de Ética.
- (C) A conduta viola os deveres de boa-fé, lealdade, lealdade às instituições e probidade, que impõem ao servidor transparência e veracidade nas informações prestadas.
- (D) A responsabilidade ética depende de comprovação de intenção de causar enriquecimento ilícito próprio ou de terceiros.

Questão 13

Em uma secretaria municipal, Jonas, servidor público de nível superior, foi designado para avaliar propostas de fornecedores para aquisição de equipamentos. Durante a análise, percebeu que um dos proponentes era proprietário de uma empresa administrada por seu cunhado. Apesar de a legislação não proibir expressamente a participação, Jonas reconheceu que sua atuação direta comprometeria a confiança no processo e comunicou de imediato a situação à chefia. Com base exclusivamente nas diretrizes contidas no Decreto Federal nº 1.171/1994 (Código de Ética Profissional do Servidor Público Civil do Poder Executivo Federal), assinale a alternativa CORRETA.

- (A) Jonas somente deveria comunicar o fato se houvesse previsão legal expressa de impedimento em lei formal específica que tratasse da licitação pública.
- (B) A conduta de Jonas está alinhada ao dever ético de evitar situações que possam gerar conflito de interesses ou comprometer a honra e o decoro das funções públicas.
- (C) A comunicação da situação configura excesso de zelo, visto que parentesco por afinidade de segundo grau não é tratado pelo Decreto Federal nº 1.171/1994 como risco ético relevante.
- (D) Ao contrário do que fez Jonas, o servidor deve atuar normalmente, pois o Código de Ética não prevê dever de comunicação prévia de potenciais conflitos.

Questão 14

Em um processo de capacitação para gestores públicos, foi solicitado aos participantes que associassem princípios constitucionais a seus respectivos conteúdos. O exercício envolvia fundamentos e objetivos que orientam a atuação estatal conforme os arts. 1º a 4º da Constituição Federal de 1988.

Coluna I – Princípio

1. Soberania.
2. Valores sociais do trabalho.
3. Prevalência dos direitos humanos.
4. Objetivo de construção de sociedade livre, justa e solidária.

Coluna II – Conteúdo

- Objetivo fundamental da República.
- Fundamento da República.
- Princípio de regência das relações internacionais.
- Fundamento da República.

Com base exclusivamente no texto constitucional, assinale a alternativa que correlaciona CORRETAMENTE as colunas dispostas "de cima para baixo"..

- (A) 4 – 1 – 2 – 3.
- (B) 2 – 4 – 1 – 3.
- (C) 4 – 2 – 3 – 1.
- (D) 1 – 2 – 3 – 4.

Questão 15

Em uma auditoria interna, servidores recém-empossados foram avaliados quanto ao conhecimento mínimo do Decreto Federal nº 1.171/1994. O avaliador apresentou as seguintes afirmações sobre deveres éticos básicos do agente público, solicitando que marcassem (V) para verdadeira e (F) para falsa:

- O servidor deve desempenhar seu trabalho com rapidez, perfeição e rendimento, buscando a melhor utilização dos recursos públicos.
- É vedado ao servidor opor resistência injustificada ao andamento de processos ou à execução de serviços.
- O servidor pode omitir informação necessária ao usuário, desde que não haja prejuízo imediato ao serviço público.

Com base exclusivamente no referido decreto, assinale a alternativa CORRETA que corresponda à sequência disposta "de cima para baixo".

- (A) F, V, F.
- (B) V, V, F.
- (C) V, F, F.
- (D) V, V, V.

CONHECIMENTOS ESPECÍFICOS

Questão 16

No pós-operatório de mastectomia radical modificada com esvaziamento axilar, a fisioterapia desempenha papel crucial na prevenção e tratamento do linfedema secundário. Assinale a alternativa CORRETA quanto às condutas fisioterapêuticas recomendadas.

- (A) A fisioterapia deve restringir completamente a movimentação do ombro homolateral por 3 meses para evitar a deiscência da cicatriz cirúrgica e a formação de seroma.
- (B) A Drenagem Linfática Manual deve seguir o trajeto anatômico das vias linfáticas, estimulando as anastomoses linfo-linfáticas para desviar o fluxo da área congestionada.
- (C) O uso de compressas quentes na região do membro afetado é indicado imediatamente após a cirurgia para aumentar a vasodilatação e facilitar a absorção do edema linfático.
- (D) Exercícios resistidos de alta intensidade devem ser iniciados na primeira semana de pós-operatório para bombear a linfa através da contração muscular vigorosa, ignorando a dor.

Questão 17

A teoria dos filamentos deslizantes explica o mecanismo molecular da contração muscular esquelética. Assinale a alternativa CORRETA sobre a sequência de eventos que leva ao encurtamento do sarcômero.

- (A) A contração inicia-se com a liberação de Ca^{2+} , que se liga à troponina, desloca a tropomiosina e permite a ligação das cabeças de miosina à actina para geração de força.
- (B) O ATP é utilizado apenas para o relaxamento muscular, não sendo necessário para a ligação entre a actina e a miosina durante a fase ativa da contração.
- (C) A tropomiosina é a proteína contrátil principal que se encurta durante a despolarização, enquanto a actina e a miosina servem apenas de suporte estrutural (citoesqueleto).
- (D) O Cálcio liga-se diretamente à miosina, fazendo com que esta proteína diminua de tamanho, puxando os filamentos de actina passivamente.

Questão 18

As alavancas biológicas explicam a eficiência mecânica do sistema musculoesquelético durante o movimento humano. Considerando a classificação das alavancas, assinale a alternativa CORRETA sobre uma alavanca de terceira classe (interpotente).

- (A) Na alavanca interpotente, o eixo está situado entre a força e a resistência, como ocorre na articulação atlanto-occipital durante a extensão da cabeça.
- (B) As alavancas de terceira classe sempre proporcionam grande vantagem mecânica, permitindo levantar grandes cargas com pouco esforço muscular, como na flexão plantar pelos gastrocnêmios.
- (C) Neste tipo de alavanca, a resistência está entre o fulcro e a força, o que gera desvantagem mecânica de velocidade, sendo rara no corpo humano.

(D) Na alavanca de terceira classe, a força é aplicada entre o fulcro e a resistência, sendo comum no corpo humano e favorecendo velocidade e amplitude de movimento, como na flexão do cotovelo pelo bíceps.

Questão 19

A palpação precisa das estruturas do complexo do ombro é essencial para o diagnóstico cinético-funcional de tendinopatias e disfunções articulares. Analise as afirmativas a seguir sobre os reparos anatômicos palpáveis:

I. O tubérculo maior do úmero é palpável logo abaixo da borda lateral do acrômio e serve como ponto de inserção para os músculos supraespinhal, infraespinhal e redondo menor.

II. O processo coracoide da escápula pode ser palpado na região infraclavicular, lateralmente à fossa infra-clavicular, sendo ponto de origem da cabeça curta do bíceps braquial.

III. O sulco intertubercular (bicipital) localiza-se entre os tubérculos maior e menor do úmero, por onde passa o tendão da cabeça longa do bíceps braquial, sendo um local comum de sensibilidade dolorosa.

Está correto o que se afirma em:

- (A) I apenas.
- (B) I e II apenas.
- (C) II e III apenas.
- (D) I, II e III.

Questão 20

O ultrassom terapêutico é uma modalidade que utiliza ondas sonoras de alta frequência para produzir efeitos térmicos e não térmicos nos tecidos biológicos. Assinale a alternativa CORRETA sobre os princípios biofísicos desse recurso.

- (A) O ultrassom terapêutico gera calor através da indução eletromagnética, não necessitando de meio de acoplamento (gel) para a transmissão da onda.
- (B) A cavitação instável é o principal objetivo terapêutico do ultrassom, pois promove a implosão segura das células adiposas sem riscos de danos teciduais.
- (C) O efeito piezoelétrico reverso ocorre no transdutor, convertendo corrente elétrica em onda mecânica, e a cavitação estável é um efeito não térmico desejável.
- (D) A frequência de 3 MHz penetra mais profundamente nos tecidos (até 5 cm) sendo indicada para estruturas profundas, enquanto a frequência de 1 MHz é superficial.

Questão 21

A psicomotricidade estuda as relações entre o movimento, o intelecto e o afeto. Acerca dos conceitos psicomotores básicos, registre V, para as afirmativas verdadeiras, e F, para as falsas:

(___) Esquema Corporal é a consciência que o indivíduo tem do próprio corpo, de suas partes, movimentos e posturas, bem como da relação do corpo com o espaço e objetos, sendo uma construção mental contínua.

(___) Lateralidade refere-se à preferência de uso de um dos lados do corpo (mão, olho, pé) para realizar atividades motoras, determinada pela dominância hemisférica cerebral.

(___) Tônus muscular na psicomotricidade é apenas uma questão fisiológica de força, não tendo nenhuma relação com as emoções, a postura ou a expressividade do sujeito.

(___) A estruturação espacial é a capacidade de situar-se e orientar-se, organizar as ações no espaço e compreender as relações topológicas (dentro/fora, perto/longe).

Após análise, assinale a alternativa que apresenta a sequência correta dos itens acima, de cima para baixo:

- (A) V, V, F, V.
- (B) V, V, V, F.
- (C) V, F, V, V.
- (D) F, F, V, F.

Questão 22

O Conceito Maitland é uma abordagem de terapia manual que utiliza movimentos passivos oscilatórios para tratamento de dor e rigidez articular. Assinale a alternativa CORRETA sobre a graduação das mobilizações (Graus I a IV).

- (A) O Grau V de Maitland refere-se à cirurgia ortopédica, não sendo um recurso de terapia manual utilizado por fisioterapeutas.
- (B) Os Graus I e II são oscilações realizadas no início da amplitude de movimento, indicadas principalmente para alívio da dor.
- (C) O Grau I é uma manipulação de alta velocidade e baixa amplitude (thrust) realizada no final do arco de movimento para quebrar aderências.
- (D) Os Graus III e IV são utilizados exclusivamente para redução da dor aguda, pois são movimentos suaves que não atingem o final da amplitude articular.

Questão 23

A Reabilitação Cardíaca (RC) é dividida em fases, visando a recuperação funcional segura do paciente cardiopata pós-evento (como infarto agudo do miocárdio). Acerca da Fase I (Fase Hospitalar), registre V, para as afirmativas verdadeiras, e F, para as falsas:

(___) A Fase I inicia-se ainda na internação hospitalar, logo após a estabilização clínica do paciente, visando evitar os efeitos deletérios do imobilismo, prevenir trombozes e preparar para a alta, utilizando atividades de baixo gasto energético (1 a 4 METs).

(___) Durante a Fase I, o paciente deve ser submetido a testes de esforço máximo na esteira para determinar seu

VO2 máximo antes de receber alta da UTI.

(___) Exercícios passivos, ativos assistidos, ativos livres de extremidades, ortostatismo e deambulação progressiva no quarto/corredor compõem o protocolo padrão, sempre monitorando a frequência cardíaca e pressão arterial.

(___) A reabilitação na fase hospitalar é contraindicada para todos os pacientes pós-infarto, devendo a fisioterapia iniciar apenas 3 meses após o evento agudo.

Após análise, assinale a alternativa que apresenta a sequência correta dos itens acima, de cima para baixo:

- (A) V, F, F, V.
- (B) V, V, F, F.
- (C) F, F, V, V.
- (D) V, F, V, F.

Questão 24

A goniometria é um recurso instrumental indispensável para quantificar a amplitude de movimento (ADM) articular. Acerca do posicionamento correto do goniômetro, registre V, para as afirmativas verdadeiras, e F, para as falsas:

(___) Para medir a flexão do joelho, o eixo do goniômetro deve ser posicionado sobre o epicôndilo lateral do fêmur, o braço fixo alinhado com a linha média lateral da coxa (trocânter maior) e o braço móvel com a linha média lateral da perna (maléolo lateral).

(___) Na avaliação da abdução do ombro, o eixo é colocado na face anterior do acrômio, o braço fixo paralelo à linha esternal e o braço móvel acompanha a diáfise do úmero.

(___) Para a dorsiflexão do tornozelo, o eixo deve ser centrado no maléolo medial, com o braço fixo alinhado à tibia e o braço móvel paralelo à base do quinto metatarso.

(___) Na medição da flexão do cotovelo, o fulcro (eixo) deve estar sobre o epicôndilo lateral do úmero, braço fixo na linha média lateral do úmero e braço móvel voltado para o processo estilóide do rádio.

Após análise, assinale a alternativa que apresenta a sequência correta dos itens acima, de cima para baixo:

- (A) F, V, V, F.
- (B) V, V, F, F.
- (C) V, F, V, V.
- (D) V, F, F, V.

Questão 25

O retorno ao esporte (Return to Play) após reconstrução do Ligamento Cruzado Anterior (LCA) exige o cumprimento de critérios funcionais rigorosos, não apenas temporais. Analise as afirmativas a seguir:

I. O paciente deve apresentar simetria de força do quadríceps (Índice de Simetria do Membro > 90%) em

relação ao lado contralateral, avaliada preferencialmente por dinamometria isocinética ou manual quantitativa.

II. O desempenho nos testes de salto (Hop Tests), como o Single Leg Hop e Triple Hop, deve atingir no mínimo 90% de simetria comparado ao membro não lesado, demonstrando controle neuromuscular dinâmico.

III. O retorno ao esporte competitivo de contato é liberado automaticamente após 3 meses de cirurgia, independente da função muscular, desde que o enxerto esteja cicatrizado na ressonância.

Está correto o que se afirma em:

- (A) I e III apenas.
- (B) I e II apenas.
- (C) III apenas.
- (D) I, II e III.

Questão 26

Após um Acidente Vascular Encefálico (AVE), é comum o desenvolvimento de espasticidade e padrões sinérgicos anormais. Assinale a alternativa CORRETA que descreve o padrão sinérgico flexor típico do membro superior no paciente hemiplégico.

- (A) O padrão envolve o relaxamento total da musculatura, com o braço flácido pendendo ao lado do corpo, sem qualquer tônus muscular (fase de choque permanente).
- (B) O padrão caracteriza-se por retração e elevação da escápula, abdução e rotação externa do ombro, flexão do cotovelo, supinação do antebraço e flexão de punho e dedos.
- (C) A sinergia flexora apresenta depressão da escápula, extensão e adução do ombro, extensão do cotovelo e pronação do antebraço.
- (D) A sinergia flexora de membro superior é caracterizada pela extensão do punho e dedos, com o cotovelo estendido, mimetizando a posição de "segurar uma bandeja".

Questão 27

Durante a análise biomecânica da articulação do joelho, fundamental para a reabilitação de lesões ligamentares, o fisioterapeuta deve compreender a estrutura e função dos ligamentos cruzados. Considerando a anatomia funcional, assinale a alternativa CORRETA sobre o Ligamento Cruzado Anterior (LCA).

- (A) O ligamento cruzado anterior é uma estrutura extra-articular que previne o deslocamento posterior da tibia, sendo menos vascularizado que o ligamento cruzado posterior.
- (B) O LCA origina-se no côndilo medial do fêmur e se insere na fíbula, impedindo o movimento de varo excessivo do joelho durante a marcha.
- (C) A principal função do LCA é impedir a translação posterior da tibia em relação ao fêmur, atuando em conjunto com o músculo poplíteo na flexão do joelho.

(D) O LCA origina-se na tíbia e se insere no fêmur, impedindo a translação anterior da tíbia e controlando a rotação tibial.

Questão 28

O alongamento muscular é uma intervenção fundamental na cinesioterapia para recuperar ou manter a flexibilidade e a amplitude de movimento. Analise as afirmativas a seguir sobre os tipos de alongamento:

I. O alongamento balístico utiliza movimentos rítmicos e rápidos de rebote, mas apresenta maior risco de lesão muscular e ativação do reflexo miotático, sendo menos utilizado na reabilitação clínica de idosos ou sedentários.

II. A técnica de Facilitação Neuromuscular Proprioceptiva (FNP), como o "contrair-relaxar", utiliza a inibição autogênica através da contração isométrica do músculo encurtado antes do alongamento passivo para ganhar maior amplitude.

III. O alongamento estático consiste em manter o músculo em posição alongada por um período (geralmente 15 a 60 segundos), sendo considerado seguro e eficaz para reduzir a rigidez passiva sem ativar fortemente o fuso muscular.

Está correto o que se afirma em:

- (A) I, II e III.
- (B) I e II apenas.
- (C) III apenas.
- (D) II e III apenas.

Questão 29

A Fibromialgia é uma síndrome dolorosa crônica não inflamatória, caracterizada por dor generalizada e sítios anatômicos específicos de sensibilidade. Assinale a alternativa CORRETA quanto à fisiopatologia e abordagem fisioterapêutica.

- (A) A fibromialgia é uma doença psicológica sem base orgânica, portanto, a fisioterapia não tem atuação, devendo o paciente ser tratado apenas por psiquiatras.
- (B) O tratamento deve consistir em repouso absoluto no leito até que a dor desapareça completamente, pois qualquer exercício piora a lesão muscular irreversível típica da fibromialgia.
- (C) A fibromialgia envolve sensibilização central da dor, sendo indicados exercícios aeróbicos leves e fortalecimento progressivo para melhora funcional.
- (D) A doença é causada por uma inflamação autoimune grave nas articulações, devendo o fisioterapeuta focar exclusivamente em crioterapia para reduzir o inchaço articular.

Questão 30

No pós-operatório imediato e mediato de Artroplastia Total de Quadril (ATQ) com abordagem posterolateral, o fisioterapeuta deve orientar o paciente para evitar

posições que favoreçam a luxação da prótese. Assinale a alternativa CORRETA sobre as precauções de movimento.

- (A) Deve-se evitar a combinação de flexão do quadril acima de 90 graus, adução além da linha média e rotação interna do quadril operado, orientando o uso de assentos elevados e travesseiro entre as pernas ao dormir.
- (B) O paciente deve ser estimulado a sentar em poltronas baixas e cruzar as pernas (adução) logo no primeiro dia para alongar a musculatura glútea.
- (C) A principal precaução é evitar a extensão completa e a rotação externa do quadril, pois essa é a posição de instabilidade da via posterolateral.
- (D) Não há restrições de movimento nas próteses modernas, podendo o paciente realizar agachamento profundo (côcoras) na primeira semana pós-operatória.

Questão 31

A "Carta dos Direitos dos Usuários da Saúde" assegura que todo cidadão tem direito ao atendimento humanizado, acolhedor e livre de qualquer discriminação. Assinale a alternativa CORRETA sobre os direitos fundamentais do usuário do SUS.

- (A) O usuário perde o direito ao sigilo das informações relativas à sua saúde quando diagnosticado com doença contagiosa, devendo o serviço de saúde divulgar publicamente sua identidade, inclusive por meio de exposição de imagem em locais visíveis da unidade, como forma de alertar outros usuários.
- (B) O cidadão pode participar da escolha do tratamento proposto, porém não possui o direito de recusar procedimentos indicados pelo médico, uma vez que o conhecimento técnico-científico do profissional deve prevalecer integralmente sobre a autonomia e a vontade do paciente.
- (C) O paciente deve ser identificado apenas pelo número da senha de atendimento ou pela denominação da doença apresentada, como "o diabético do leito 5", sob o argumento de preservação do anonimato, sendo dispensável o uso do nome civil ou social no ambiente assistencial.
- (D) O usuário tem direito a ser identificado pelo nome e sobrenome civil, devendo existir em todo documento do usuário e na identificação pessoal um campo para se registrar o nome social, independente do registro civil, sendo respeitado o uso deste nome no tratamento.

Questão 32

O gerenciamento de Resíduos de Serviços de Saúde (RSS) é crucial para a biossegurança e proteção ambiental. Analise as afirmativas a seguir sobre a segregação dos resíduos:

I. O Grupo A (Resíduos Biológicos) engloba materiais com possível presença de agentes biológicos que podem

apresentar risco de infecção, devendo ser descartados em sacos brancos leitosos com o símbolo de risco infectante.

II. O Grupo E (Materiais Perfurocortantes) deve ser descartado em recipientes rígidos, estanques e resistentes a pontura e ruptura, identificados com o símbolo de risco biológico.

III. Os resíduos do Grupo D (Resíduos Comuns), como papel de escritório e restos de alimentos não provenientes de áreas de isolamento, devem ser descartados em sacos vermelhos destinados a resíduos químicos perigosos.

Está correto o que se afirma em:

- (A) II apenas.
- (B) I e II apenas.
- (C) I e III apenas.
- (D) I, II e III.

Questão 33

O Artigo 19-I da Lei 8.080/90 estabelece as diretrizes para o Subsistema de Atendimento e Internação Domiciliar. Assinale a alternativa CORRETA sobre essa modalidade de assistência.

- (A) O atendimento domiciliar substitui integralmente a rede hospitalar, devendo todos os pacientes do SUS, inclusive aqueles que necessitam de procedimentos cirúrgicos complexos ou suporte intensivo, ser tratados exclusivamente em suas residências como forma de redução de custos públicos.
- (B) O subsistema de atendimento domiciliar tem como finalidade exclusiva a entrega periódica de medicamentos ao paciente em sua residência, não prevendo a realização de visitas técnicas, acompanhamento clínico ou atuação de profissionais como médicos, enfermeiros, fisioterapeutas ou outros membros da equipe de saúde.
- (C) O atendimento e a internação domiciliares serão realizados por equipes multidisciplinares que atuarão nos níveis de medicina preventiva, terapêutica e reabilitadora, e só poderão ser realizados por indicação médica, com expressa concordância do paciente e de sua família.
- (D) A internação domiciliar pode ser determinada unilateralmente pelo gestor do sistema de saúde como estratégia administrativa para liberar leitos hospitalares, sendo obrigatória para a família, ainda que não haja concordância do paciente ou condições adequadas para o cuidado no domicílio.

Questão 34

A qualidade do atendimento em saúde está intrinsecamente ligada à capacidade de resolução das demandas apresentadas pelos usuários desde a sua chegada. Acerca do assunto, registre V, para as afirmativas verdadeiras, e F, para as falsas:

(___) A resolutividade no atendimento implica que a

unidade de saúde deve ser capaz de acolher e dar uma resposta positiva ao problema do usuário, seja resolvendo-o no local ou encaminhando-o responsabilmente para outro serviço da rede.

(___) O atendimento deve ser fragmentado, ou seja, o recepcionista cuida apenas da burocracia e não precisa saber para onde encaminhar o paciente em casos clínicos, pois isso é função exclusiva de médicos.

(___) A responsabilização sanitária significa que a equipe de saúde deve assumir a responsabilidade pelo cuidado do usuário ao longo do tempo, evitando o "jogo de empurra" entre os setores.

(___) O atendimento humanizado deve priorizar a tecnologia dura (equipamentos) em detrimento da tecnologia leve (relações e comunicação), pois máquinas não cometem erros.

Após análise, assinale a alternativa que apresenta a sequência correta dos itens acima, de cima para baixo:

- (A) V, F, V, F.
- (B) F, F, V, V.
- (C) V, V, F, F.
- (D) V, F, F, V.

Questão 35

A imunização dos profissionais de saúde é uma medida de biossegurança primária, visando proteger a saúde do trabalhador e dos pacientes (imunidade de rebanho). Assinale a alternativa CORRETA.

- (A) A vacina contra a Hepatite B deve ser administrada apenas após a ocorrência do primeiro acidente ocupacional com material perfurocortante, funcionando como medida terapêutica imediata, não sendo indicada como ação preventiva antes do início das atividades profissionais.
- (B) O empregador não possui qualquer responsabilidade quanto ao fornecimento, exigência ou controle da situação vacinal de seus funcionários, cabendo exclusivamente ao trabalhador decidir, de forma individual e privada, sobre sua imunização, independentemente do risco ocupacional envolvido.
- (C) A vacinação é facultativa para profissionais que exercem funções administrativas em ambientes hospitalares, pois, por não realizarem contato direto com pacientes, estariam isentos de riscos biológicos e não necessitariam seguir as recomendações do calendário vacinal aplicado aos demais trabalhadores da saúde.
- (D) Todo trabalhador de serviço de saúde deve ter o esquema vacinal atualizado conforme o Programa Nacional de Imunizações (PNI), sendo obrigatória a vacinação contra Hepatite B, Tétano e Difteria (dT), além de doses sazonais como a da Influenza, salvo contra-indicação médica comprovada.

Questão 36

A garantia de acompanhante nos serviços de saúde é

um direito assegurado por leis específicas para grupos vulneráveis. Analise as afirmativas a seguir:

I. O Estatuto da Criança e do Adolescente (ECA) garante a permanência em tempo integral de um dos pais ou responsável nos casos de internação de criança ou adolescente.

II. O Estatuto do Idoso assegura ao idoso internado ou em observação o direito a acompanhante, devendo o órgão de saúde proporcionar as condições adequadas para a sua permanência em tempo integral, segundo o critério médico.

III. Em unidades de Terapia Intensiva (UTI), o direito a acompanhante é automaticamente revogado para todos os grupos (crianças, idosos, parturientes) devido ao risco biológico, sendo permitida apenas visita rápida.

Está correto o que se afirma em:

- (A) I e III apenas.
- (B) I, II e III.
- (C) I e II apenas.
- (D) II apenas.

Questão 37

A Lei 8.080/90 define em seu Artigo 5º os objetivos do Sistema Único de Saúde (SUS). Assinale a alternativa que apresenta um desses objetivos CORRETA.

- (A) A promoção da saúde por meio exclusivo da ampliação do acesso a planos de saúde privados subsidiados com recursos públicos, transferindo progressivamente ao mercado a responsabilidade pela assistência à população e diminuindo a atuação direta do Estado.
- (B) A centralização da assistência médica em hospitais de alta complexidade localizados nas capitais dos estados, priorizando a especialização extrema dos serviços e reduzindo o papel da atenção básica e das ações descentralizadas no território.
- (C) A identificação e divulgação dos fatores condicionantes e determinantes da saúde, atuando não apenas na doença, mas nas causas sociais e ambientais que interferem na qualidade de vida da população.
- (D) O controle das doenças apenas quando estas atingem níveis epidêmicos ou pandêmicos, não cabendo ao SUS desenvolver ações permanentes de promoção da saúde, prevenção de agravos, vigilância epidemiológica ou vigilância sanitária em períodos considerados de normalidade.

Questão 38

Um paciente idoso chega à recepção da unidade de saúde com dificuldades auditivas e visíveis limitações de locomoção, solicitando informações sobre agendamento de consultas, mas demonstra dificuldade em compreender as orientações verbais rápidas do atendente. Considerando os princípios de comunicabilidade e acessibilidade no atendimento em

saúde, assinale a alternativa CORRETA.

- (A) O funcionário deve recusar-se a fornecer orientações completas naquele momento e solicitar que o paciente retorne acompanhado de um familiar ou cuidador, evitando prestar esclarecimentos diretos para reduzir o risco de equívocos, mesmo diante da demanda imediata apresentada.
- (B) O profissional deve adotar uma postura empática, falando de frente para o paciente de forma pausada e clara, eliminando ruídos externos se possível e, se necessário, utilizar recursos visuais ou escritos para garantir que a informação foi efetivamente compreendida pelo usuário.
- (C) O atendente deve elevar o tom de voz e acelerar a fala para tornar o atendimento mais rápido, priorizando a fluidez da fila e o cumprimento do tempo médio estabelecido pela gestão, ainda que isso comprometa a compreensão das informações pelo paciente idoso.
- (D) O profissional deve orientar o paciente a buscar exclusivamente as informações disponíveis em cartazes e murais afixados na unidade, uma vez que todas as regras de agendamento encontram-se descritas nesses materiais, transferindo ao usuário a responsabilidade integral pela compreensão do procedimento.

Questão 39

O direito à informação clara e objetiva é um dos pilares da relação entre profissional de saúde e paciente. Acerca do assunto, registre V, para as afirmativas verdadeiras, e F, para as falsas:

- () O paciente tem direito a receber informações claras sobre seu estado de saúde, diagnósticos, tratamentos disponíveis, riscos, efeitos colaterais e prognósticos, em linguagem acessível e respeitosa.
- () É permitido ao médico omitir informações graves do paciente se a família solicitar, sob a justificativa de "proteção psicológica", mesmo que o paciente esteja lúcido e capaz de compreender.
- () O paciente tem direito a ter acesso ao seu prontuário a qualquer momento e a receber cópia integral dos documentos ali contidos, mediante solicitação.
- () As receitas e prescrições médicas podem ser entregues com caligrafia ilegível, cabendo ao farmacêutico decifrar o conteúdo, visto que o paciente não tem conhecimento técnico para entender o nome dos remédios.

Após análise, assinale a alternativa que apresenta a sequência correta dos itens acima, de cima para baixo:

- (A) V, F, F, V.
- (B) F, F, V, V.
- (C) V, F, V, F.
- (D) V, V, F, F.

Questão 40

A utilização de Equipamentos de Proteção Individual (EPIs) é mandatória para a proteção do trabalhador contra riscos biológicos, químicos e físicos no ambiente hospitalar. Assinale a alternativa CORRETA quanto ao uso de luvas.

- (A) As luvas cirúrgicas esterilizadas podem ser higienizadas com álcool a 70% e reutilizadas em procedimentos considerados de menor complexidade, como forma de racionalizar recursos materiais e reduzir custos operacionais da unidade hospitalar.
- (B) O profissional pode manter as mesmas luvas utilizadas no exame do paciente para circular pela unidade, abrir portas, manusear equipamentos e atender telefonemas, desde que não haja presença visível de sangue ou secreções nas superfícies das luvas.
- (C) A utilização de luvas duplas em procedimentos assistenciais dispensa a necessidade de higienização das mãos após a retirada do EPI, uma vez que a sobreposição das luvas garante isolamento completo da pele do profissional contra microrganismos e resíduos biológicos.
- (D) As luvas de procedimento não devem ser reutilizadas ou lavadas, devendo ser trocadas entre procedimentos em diferentes pacientes ou entre sítios corporais distintos (contaminado para limpo) no mesmo paciente, sendo a higienização das mãos obrigatória imediatamente após sua retirada.

RASCUNHO - NÃO DESTAQUE