

EDITAL Nº 001/2025 DO CONCURSO
PÚBLICO UNIFICADO PARA O MUNICÍPIO
DE CRAÍBAS (AL)

MUNICÍPIO DE CRAÍBAS (AL)

FONOAUDIÓLOGO

MANHÃ

Atenção: Fraudar ou tentar fraudar Concursos Públicos é Crime previsto no art. 311-A do Código Penal.

ORIENTAÇÕES IMPORTANTES AO CANDIDATO:

1. Conferência de documentos:

- ✓ Verifique seu nome, número do documento e número de inscrição em todos os materiais entregues.
- ✓ Confira o Caderno de Questões quanto a falhas de impressão ou numeração.

2. Cumprimento das normas:

- ✓ O descumprimento de qualquer regra constante no Edital, Caderno de Questões ou Folha de Respostas poderá acarretar a eliminação do candidato.

3. Folha de Respostas:

- ✓ É o único documento válido para avaliação.
- ✓ Preencha corretamente o campo da assinatura.
- ✓ Assinale apenas uma alternativa por item.
- ✓ Utilize apenas caneta esferográfica azul ou preta.
- ✓ Devolva a Folha de Respostas preenchida e assinada ao fiscal.

4. Divulgação de provas e gabaritos:

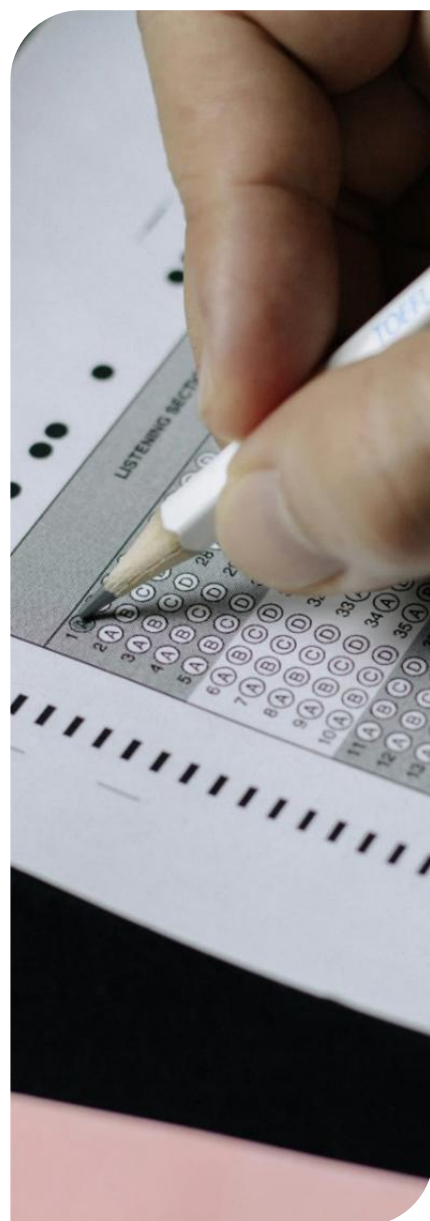
- ✓ Estarão disponíveis no site do Instituto IGEDUC (www.igeduc.org.br), conforme o Edital.

5. Condutas proibidas:

- ✓ Manusear o Caderno de Questões antes do horário oficial.
- ✓ Comunicar-se com outros candidatos durante a prova.
- ✓ Usar aparelhos eletrônicos de qualquer tipo.
- ✓ Anotar o gabarito fora da Folha de Respostas.

6. Exceto quando o enunciado da questão determinar o contrário, considere as seguintes regras:

- ✓ As questões de Língua Portuguesa devem ser respondidas conforme a norma culta vigente à época da aplicação da prova; as de informática, com base na versão mais atualizada dos softwares mencionados na mesma data; e as de legislação, considerando a versão vigente e mais atual de cada lei.



CONHECIMENTOS GERAIS

O texto seguinte servirá de base para responder às questões de 1 a 5.

O que é a oxitocina, o 'hormônio do amor' que nos deixa mais sociáveis — versão reduzida em 50%

O que ocorre no cérebro quando o amor parece dominar o ambiente? Durante muito tempo, biólogos apontaram a oxitocina como principal explicação. Essa pequena proteína, formada por nove aminoácidos, ficou conhecida como hormônio do amor por sua relação com vínculo afetivo, cuidados maternos e comportamentos sociais positivos.

Pesquisas recentes, porém, mostram um quadro mais complexo. Estudos com animais indicam que a oxitocina não produz diretamente bons comportamentos sociais; ela aperfeiçoa a percepção de sinais sociais, permitindo que o indivíduo aprenda a direcionar seu comportamento com maior precisão.

A antiga visão de que a oxitocina era liberada em interações com indivíduos importantes — como filhos ou parceiros — permanece válida, mas pesquisadores observaram que bloquear sua ação impede camundongos de reconhecer figuras relevantes, sugerindo papel essencial no aprendizado social. Avanços recentes permitiram registrar neurônios produtores de oxitocina, revelando que ela filtra ruídos sensoriais. Em ratos, por exemplo, reduz disparos aleatórios no centro olfativo, destacando odores significativos. Esse refinamento foi comparado à capacidade de pais ouvirem o choro do bebê mesmo em meio a ruídos.

A oxitocina também intensifica o sistema de recompensas, levando animais a priorizar estímulos sociais. Entre arganazes-do-campo, isso facilita a formação de pares monogâmicos: o odor do parceiro torna-se uma recompensa.

O papel da oxitocina varia conforme o contexto. Ela amplia cuidados maternos, mas também agressões contra intrusos; em fêmeas de arganazes-do-campo, seu efeito depende de já haver vínculo formado. Em humanos, estudo de 2012 mostrou que homens comprometidos mantiveram maior distância de uma mulher desconhecida após receber oxitocina, efeito não observado em solteiros.

Essa variabilidade contextual ajuda a explicar o insucesso de sprays de oxitocina no tratamento do autismo em ensaios clínicos amplos. Sem considerar ambientes negativos, como bullying escolar, a substância pode até intensificar experiências desfavoráveis.

Apesar de seu papel central na regulação dos comportamentos sociais, a oxitocina não atua sozinha. Como ressaltam alguns pesquisadores, apaixonar-se envolve corpo e cérebro como um todo: sensações, cognição e memória. A oxitocina é apenas um dos moduladores desse processo complexo — longe de ser sua explicação única.

<https://www.bbc.com/portuguese/vert-fut-60801668>.adaptado.

Questão 01

A oxitocina também intensifica o sistema de recompensas, levando animais a priorizar estímulos sociais.

Em relação à sintaxe do período, é CORRETO afirmar que se trata de:

- (A) período composto por subordinação substantiva, em que a oração reduzida exerce função de objeto direto.
- (B) período composto por coordenação assindética, em que as orações se organizam por justaposição.
- (C) período simples, constituído por um único verbo no núcleo do predicado, sem expansão oracional.
- (D) período composto por subordinação, em que a oração reduzida de gerúndio exerce função de adjunto adverbial de consequência.

Questão 02

A antiga visão de que a oxitocina era liberada em interações com indivíduos importantes — como filhos ou parceiros — permanece válida, mas pesquisadores observaram "que bloquear sua ação impede camundongos de reconhecer figuras relevantes", sugerindo papel essencial no aprendizado social.

Em relação à sintaxe da oração, é CORRETO afirmar que a oração destacada exerce a função de:

- (A) oração subordinada substantiva objetiva direta, pois completa diretamente o sentido do verbo "observaram".
- (B) oração subordinada adverbial causal, pois expressa a causa da permanência da visão mencionada no início do período.
- (C) oração subordinada adjetiva explicativa, pois caracteriza o termo "visão" por meio de uma informação acessória.
- (D) oração subordinada substantiva subjetiva, pois atua como sujeito do verbo "observaram".

Questão 03

Ela "aperfeiçoa" a percepção de sinais sociais, para que o indivíduo "aprenda" a direcionar seu comportamento com maior precisão.

Conjugando os verbos destacados no futuro do pretérito do indicativo e no pretérito imperfeito do subjuntivo, tem-se:

- (A) Ela aperfeiçoaria a percepção de sinais sociais, para que o indivíduo aprendesse a direcionar seu comportamento com maior precisão.
- (B) Ela aperfeiçoaria a percepção de sinais sociais, para que o indivíduo aprenderá a direcionar seu comportamento com maior precisão.

- (C) Ela aperfeiçoará a percepção de sinais sociais, para que o indivíduo aprendesse a direcionar seu comportamento com maior precisão.
- (D) Ela aperfeiçoava a percepção de sinais sociais, para que o indivíduo aprenderia a direcionar seu comportamento com maior precisão.

Questão 04

O texto apresenta uma abordagem científica sobre a atuação de uma substância no funcionamento do cérebro, discutindo seus efeitos sobre comportamentos sociais, vínculos afetivos e respostas individuais, a partir de diferentes contextos e resultados de pesquisas.

De acordo com o texto-base, analise as afirmações a seguir e assinale a alternativa CORRETA.

- (A) A oxitocina é apresentada como substância de ação direta, uniforme e suficiente para explicar, de modo isolado, os vínculos afetivos e as respostas sociais.
- (B) A oxitocina atua apenas na intensificação dos cuidados maternos, sem interferir em comportamentos agressivos nem no funcionamento do sistema de recompensas.
- (C) A oxitocina exerce função moduladora dos comportamentos sociais, com efeitos condicionados ao contexto e à interação com outros processos biológicos e cognitivos.
- (D) A oxitocina apresenta efeitos terapêuticos homogêneos no tratamento do autismo, independentemente das condições ambientais em que é administrada.

Questão 05

Essa variabilidade contextual ajuda a explicar o insucesso de sprays de oxitocina no tratamento do autismo em ensaios clínicos amplos.

Em relação aos mecanismos de coesão textual presentes na frase, é CORRETO afirmar que:

- (A) o verbo "ajuda" retoma o verbo anterior por substituição, funcionando como mecanismo de coesão verbal.
- (B) o termo "em ensaios clínicos amplos" cria oposição ao conteúdo anterior, estabelecendo contraste entre os elementos da frase.
- (C) a expressão "no tratamento do autismo" funciona como retomada referencial do termo "sprays".
- (D) "essa variabilidade contextual" retoma a ideia apresentada, funcionando como elemento de continuidade que relaciona as informações mencionadas ao insucesso citado na frase.

Questão 06

Os recursos básicos do Microsoft Excel são fundamentais para qualquer usuário que trabalhe com dados. Compreender a estrutura das planilhas, as fórmulas e os recursos de formatação é essencial para aproveitar plenamente o potencial da ferramenta.

Julgue os itens abaixo como Verdadeiro (V) ou Falso (F) a respeito dos recursos básicos do Microsoft Excel:

() Uma planilha do Excel é composta por células, que são a intersecção de uma linha (identificada por número) e uma coluna (identificada por letra).

() Para iniciar qualquer fórmula ou função no Excel, é obrigatório o uso do sinal de igual (=).

() É possível criar gráficos de barras, pizza e linhas para representar visualmente os dados de uma planilha.

() O Excel não permite a classificação de dados em ordem alfabética ou numérica.

A sequência correta é:

- (A) V, F, V, F.
- (B) F, F, V, V.
- (C) V, V, V, F.
- (D) F, V, F, V.

Questão 07

As ferramentas de formatação do Microsoft Word são fundamentais para criar documentos profissionais e bem estruturados. Conhecer essas ferramentas permite ao usuário aproveitar plenamente o potencial do programa.

Julgue os itens abaixo como Verdadeiro (V) ou Falso (F) sobre as ferramentas de formatação do Microsoft Word:

() O recurso "Pincel de Formatação" copia a formatação de um texto selecionado e a aplica em outro.

() Não é possível inserir tabelas em um documento do Word; para isso, é necessário usar o Excel.

() O alinhamento "Justificado" ajusta o texto para que ele fique alinhado tanto na margem esquerda quanto na direita.

() A verificação ortográfica e gramatical é um recurso que sublinha automaticamente palavras e frases com possíveis erros.

A sequência correta é:

- (A) V, V, F, V.
- (B) V, F, V, V.
- (C) F, V, F, F.
- (D) F, F, V, F.

Questão 08

Em uma planilha de controle de estoque, um funcionário precisa calcular o valor total de itens de uma coluna. Para realizar essa operação de forma rápida e automática, ele pode utilizar uma fórmula pré-definida que soma todos os valores em um intervalo de células selecionado.

Qual função do Microsoft Excel é a mais indicada para essa tarefa?

- (A) =MÉDIA(A1:A10).

- (B) =SOMA(A1:A10).
- (C) =CONT.VALORES(A1:A10).
- (D) =PROCV(A1;A1:A10;1).

Questão 09

Um estudante precisa formatar seu trabalho acadêmico de acordo com as normas da ABNT, o que exige a criação de um sumário automático que liste os títulos e as respectivas páginas. Para que isso funcione corretamente, ele precisa primeiro aplicar estilos específicos aos títulos e subtítulos do seu documento.

Qual recurso do Microsoft Word permite a criação de um sumário automático baseado nos títulos do texto?

- (A) Inserir Legenda.
- (B) Estilos de Título.
- (C) Mala Direta.
- (D) Inserir Sumário.

Questão 10

Uma escola precisa enviar uma carta de notificação para centenas de clientes. A estrutura da carta é a mesma para todos, mudando apenas os dados pessoais como nome, endereço e CPF. Para automatizar esse processo e evitar a criação manual de cada carta, o Word oferece uma ferramenta específica que integra dados de uma fonte externa.

Qual ferramenta do Microsoft Word é ideal para criar documentos em massa a partir de uma fonte de dados (como uma planilha do Excel)?

- (A) Controle de Alterações.
- (B) Inserir Objeto.
- (C) Mala Direta.
- (D) SmartArt.

Questão 11

Em um órgão estadual, uma servidora de nível superior assumiu a coordenação de um projeto estratégico e, apesar de possuir competência técnica, passou a atrasar etapas essenciais por priorizar atividades externas de seu interesse pessoal. Tal conduta gerou impactos no cronograma institucional e comprometeu a eficiência esperada pela Administração. A comissão de acompanhamento analisou a situação com base no Decreto Federal nº 1.171/1994, especialmente quanto à probidade e ao dever de dedicação plena ao interesse público. Considerando apenas o conteúdo do decreto, assinale a alternativa CORRETA.

- (A) A servidora violou os deveres de eficiência, dedicação ao serviço, zelo e probidade, que exigem conferir prioridade às atividades institucionais e evitar prejuízos ao funcionamento regular do órgão.
- (B) A responsabilização ética somente seria possível se houvesse comprovação de dano financeiro direto decorrente da desorganização do cronograma.

- (C) Não há infração ética, pois o Decreto Federal nº 1.171/1994 não trata de condutas relacionadas ao ritmo ou à priorização do trabalho cotidiano.
- (D) A existência de competência técnica basta para afastar eventual responsabilização ética, pois o desempenho funcional não se vincula ao dever moral do servidor.

Questão 12

Uma equipe de recursos humanos elaborou um treinamento sobre princípios éticos exigidos do servidor público. Foram apresentadas três afirmações relacionadas ao Decreto Federal nº 1.171/1994, e os participantes deveriam identificar sua veracidade.

- () O servidor deve ser assíduo e pontual, contribuindo para a regularidade do serviço público.
- () A integridade moral é requisito indispensável ao exercício da função pública, devendo o servidor evitar qualquer conduta que comprometa a confiança institucional.
- () O interesse privado do servidor pode prevalecer sobre o interesse público quando houver ausência de prejuízo concreto à Administração.

Com base apenas no decreto, marque V para Verdadeiro e F para falso, após assinale a alternativa CORRETA que corresponda à sequência disposta "de cima para baixo".

- (A) F, V, F.
- (B) V, V, F.
- (C) V, F, V.
- (D) V, F, F.

Questão 13

Durante o planejamento de ações de atendimento ao público, gestores da área jurídica identificaram a necessidade de reforçar os direitos fundamentais previstos no art. 5º da Constituição Federal de 1988, especialmente quanto à proteção do indivíduo perante o Estado. Para fins de estudo, elaboraram as colunas a seguir:

Coluna I – Direito Fundamental

1. Habeas data.
2. Liberdade de expressão.
3. Direito de propriedade.
4. Direito de petição.

Coluna II – Descrição

- () Direito que assegura ao cidadão obter informações relativas à sua pessoa em registros públicos.
- () Direito que garante a manifestação do pensamento, vedado o anonimato.
- () Direito que permite ao indivíduo formular solicitações aos poderes públicos sem necessidade de

advogado.

(___) Direito protegido, mas sujeito à função social e às limitações legais.

Com base exclusivamente no texto constitucional, assinale a alternativa que correlaciona CORRETAMENTE as colunas "de cima para baixo".

- (A) 1 – 2 – 4 – 3.
- (B) 4 – 2 – 1 – 3.
- (C) 2 – 1 – 3 – 4.
- (D) 3 – 4 – 1 – 2.

Questão 14

Em um órgão federal, a equipe responsável pela análise de desempenho identificou que alguns servidores estavam adotando práticas que, embora não configurassem infração disciplinar formal, comprometiam a confiança da população na instituição. Entre os comportamentos observados estavam atrasos recorrentes na entrega de relatórios, omissão de informações relevantes e tratamento desigual a usuários. Diante disso, a chefia determinou que todos revisassem seus deveres éticos, especialmente quanto à postura esperada do servidor público. Com base exclusivamente no Decreto Federal nº 1.171/1994 (Código de Ética Profissional do Servidor Público Civil do Poder Executivo Federal), assinale a alternativa CORRETA.

- (A) O servidor deve manter conduta que preserve a honra e a tradição do serviço público, atuando com zelo, lealdade, cortesia e igualdade no atendimento aos usuários.
- (B) O tratamento desigual é permitido quando fundamentado no grau de demanda administrativa do usuário ou na conveniência do serviço público.
- (C) A cortesia é atributo desejável, mas não constitui dever ético expresso no Decreto Federal nº 1.171/1994 nem influencia a avaliação de conduta funcional.
- (D) A omissão de informações só viola o Código de Ética quando causar prejuízo financeiro direto ao órgão público ou ao cidadão atendido.

Questão 15

Durante uma oficina de capacitação, candidatos ao cargo de analista foram convidados a analisar princípios fundamentais previstos nos arts. 1º ao 5º da Constituição Federal de 1988, com ênfase nos direitos e garantias individuais. O instrutor apresentou três afirmações para verificação de conformidade com o texto constitucional.

- I. A dignidade da pessoa humana é fundamento da República Federativa do Brasil.
- II. A vedação à tortura e a tratamentos desumanos ou degradantes encontra-se expressamente prevista no art. 5º.
- III. A liberdade de reunião somente pode ser exercida mediante autorização prévia da autoridade competente.

Com base exclusivamente na Constituição (sem considerar doutrina ou jurisprudência), assinale a alternativa CORRETA.

- (A) I está correta, e II e III estão incorretas.
- (B) II e III estão corretas, e I está incorreta.
- (C) I e II estão corretas, e III está incorreta.
- (D) Apenas III está correta.

CONHECIMENTOS ESPECÍFICOS

Questão 16

Para a realização e interpretação de exames audiológicos, o fonoaudiólogo deve dominar os conceitos de biofísica acústica. Acerca do assunto, registre V, para as afirmativas verdadeiras, e F, para as falsas:

(___) A frequência de uma onda sonora é medida em Hertz (Hz) e determina a sensação psicofísica de altura (grave ou agudo), onde frequências baixas correspondem a sons graves e frequências altas a sons agudos.

(___) A intensidade sonora refere-se à amplitude da onda e está relacionada à sensação de "volume" (loudness), sendo clinicamente medida em decibéis (dB), que é uma escala logarítmica e não linear.

(___) O som se propaga com a mesma velocidade em todos os meios, seja no ar, na água ou no osso, não havendo diferença na condução sonora entre os tecidos do corpo humano.

(___) O limiar de audibilidade é a menor intensidade sonora que um indivíduo consegue detectar em 100% das vezes que o estímulo é apresentado.

Após análise, assinale a alternativa que apresenta a sequência correta dos itens acima, de cima para baixo:

- (A) V, V, F, F.
- (B) F, F, V, V.
- (C) V, V, V, F.
- (D) V, F, V, F.

Questão 17

Um paciente de 5 anos é encaminhado para avaliação fonoaudiológica com queixa de "fala errada". Na avaliação, observa-se que a criança realiza trocas assistemáticas de fonemas, distorções e apresenta dificuldade na organização sequencial dos sons da fala, sem alterações orgânicas musculares evidentes. Assinale a alternativa CORRETA quanto à hipótese diagnóstica provável.

- (A) A criança apresenta Disglossia, uma vez que as trocas na fala são causadas obrigatoriamente por má-formação nas estruturas dos órgãos fonoarticulatórios, como fissura palatina.

- (B) O caso refere-se a uma Disartria Infantil, pois a dificuldade na articulação dos sons comprova a existência de uma lesão neuromuscular central ou periférica grave.
- (C) Trata-se de um Transtorno Fonológico, caracterizado pela dificuldade na organização mental dos sons da fala e uso de processos de simplificação fonológica além da idade esperada, afetando a inteligibilidade.
- (D) O diagnóstico é de Gagueira do Desenvolvimento, evidenciado pelas trocas de fonemas que funcionam como disfluências para ganhar tempo na produção da fala.

Questão 18

Pacientes submetidos à radioterapia em região de cabeça e pescoço frequentemente desenvolvem sequelas que impactam as funções estomatognáticas. Assinale a alternativa CORRETA sobre o trismo decorrente do tratamento oncológico.

- (A) O trismo é o aumento excessivo da salivação (sialorreia) que ocorre após a radioterapia, devendo o fonoaudiólogo indicar o uso de limão para diminuir a produção de saliva.
- (B) O trismo é a inflamação da mucosa (mucosite) que impede o paciente de falar, devendo ser tratado com repouso vocal absoluto e bochechos com álcool.
- (C) Trata-se da perda total dos dentes devido à radiação, o que impede a abertura da boca por vergonha estética do paciente, sendo um problema puramente psicológico.
- (D) O trismo é a limitação da abertura bucal por fibrose dos músculos mastigatórios após radioterapia, sendo indicados exercícios fonoaudiológicos de alongamento.

Questão 19

O Programa de Triagem Auditiva Neonatal Universal (TANU) visa a detecção precoce da deficiência auditiva. Considerando os protocolos recomendados pelo Joint Committee on Infant Hearing (JCIH), assinale a alternativa CORRETA.

- (A) Bebês sem indicadores de risco devem ser submetidos diretamente ao PEATE diagnóstico, dispensando-se o uso das Emissões Otoacústicas (EOA) por serem pouco sensíveis.
- (B) Todos os recém-nascidos, com ou sem risco, devem ser avaliados apenas com a observação comportamental (reação ao som do agogô), pois os exames eletrofisiológicos são invasivos e perigosos para bebês.
- (C) Neonatos com Indicadores de Risco para Deficiência Auditiva (IRDA) devem ser triados preferencialmente com o PEATE/BERA para detecção de possíveis neuropatias auditivas.

- (D) Se o bebê falhar no "Teste da Orelhinha" (EOA), ele deve receber alta e retornar apenas com 2 anos de idade para nova avaliação, pois pode ser apenas cera no ouvido.

Questão 20

Durante a avaliação de uma criança de 2 anos e 6 meses, o fonoaudiólogo observa que a mesma utiliza gestos dêiticos e representativos, compreende ordens simples, mas possui um vocabulário expressivo restrito a poucas palavras isoladas, sem combinação de duas palavras. Considerando os marcos do desenvolvimento da linguagem, assinale a alternativa CORRETA sobre o atraso observado.

- (A) O desenvolvimento está absolutamente normal, visto que a combinação de palavras e a formação de frases só são esperadas após os 3 anos de idade, sendo o uso de gestos suficiente para a comunicação nesta fase.
- (B) A criança apresenta sinais claros de autismo, pois a ausência de frases aos 30 meses é um marcador patognomônico exclusivo do Transtorno do Espectro do Autismo (TEA), dispensando avaliação audiológica.
- (C) A criança apresenta um atraso na emergência da sintaxe, pois nesta faixa etária já se espera a produção de enunciados com pelo menos duas palavras (frases telegráficas) e uma explosão de vocabulário que geralmente ocorre a partir dos 18 meses.
- (D) O caso descreve uma dislalia funcional, caracterizada pela troca de fonemas na fala, o que impede a criança de formar frases longas para não errar a pronúncia das palavras.

Questão 21

O conhecimento da musculatura intrínseca da laringe é fundamental para compreender a fisiologia da fonação e as paralisias laringeas. Analise as afirmativas a seguir:

- I. O músculo Cricoaritenóideo Posterior (CAP) é o único músculo abductor das pregas vocais, responsável pela abertura da glote para a respiração.
- II. O músculo Cricotireóideo (CT), innervado pelo ramo externo do nervo laríngeo superior, é o principal tensor das pregas vocais, fundamental para a produção de sons agudos.
- III. O músculo Tireoaritenóideo (TA) forma o corpo da prega vocal e atua principalmente na adução e no relaxamento/encurtamento da prega vocal, influenciando os sons graves.

Está correto o que se afirma em:

- (A) I, II e III.
- (B) II e III apenas.
- (C) I e II apenas.
- (D) I apenas.

Questão 22

O Implante Coclear (IC) é um dispositivo eletrônico indicado para casos de surdez severa a profunda que não se beneficiam de AASI (Aparelho de Amplificação Sonora Individual). Acerca do assunto, registre V, para as afirmativas verdadeiras, e F, para as falsas:

(___) O IC substitui a função das células ciliadas danificadas da cóclea, transformando o som em sinais elétricos que estimulam diretamente as fibras remanescentes do nervo auditivo.

(___) A agenesia (ausência completa) do nervo auditivo ou cóclea é uma contraindicação absoluta para o implante coclear convencional, pois não há via neural para conduzir o estímulo ao córtex.

(___) O implante coclear restaura a audição normal imediatamente após a cirurgia, não sendo necessária terapia fonoaudiológica para habilitação ou reabilitação auditiva.

(___) O IC é indicado apenas para adultos, sendo proibida a cirurgia em crianças menores de 5 anos devido ao risco de não ossificação do crânio.

Após análise, assinale a alternativa que apresenta a sequência correta dos itens acima, de cima para baixo:

- (A) V, F, V, F.
- (B) V, V, V, F.
- (C) F, F, V, V.
- (D) V, V, F, F.

Questão 23

Uma professora procura atendimento fonoaudiológico com queixa de rouquidão, cansaço vocal e falhas na voz ao final do dia. A videolaringoscopia revela lesões bilaterais, simétricas, de massa sessil, localizadas na junção do terço anterior com o médio das pregas vocais. Assinale a alternativa CORRETA sobre o diagnóstico provável e tratamento.

- (A) O diagnóstico é de Paralisia de Prega Vocal, causada por lesão no nervo laríngeo recorrente, devendo a paciente realizar exercícios de força máxima para fechar a glote.
- (B) Trata-se de um Carcinoma de Laringe, devendo a paciente ser encaminhada imediatamente para radioterapia e cirurgia de laringectomia total.
- (C) O quadro é compatível com Nódulos Vocais, lesões de origem organofuncional decorrentes de abuso/mau uso vocal, sendo a fonoterapia a primeira conduta de escolha para reabsorção das lesões e adequação do comportamento vocal.
- (D) A descrição corresponde a um Pólipo Vocal, lesão vascularizada unilateral que não responde à fonoterapia, exigindo remoção cirúrgica imediata antes de qualquer terapia.

Questão 24

Um paciente adulto, pós-AVC (Acidente Vascular Cerebral), apresenta fala com erros articulatórios inconsistentes, esforço, tateio articulatório (tentativa de encontrar a posição da boca), lentidão e disprosódia, porém sem fraqueza muscular, paralisia ou incoordenação dos órgãos fonoarticulatórios para funções vegetativas (mastigar/engolir). Assinale a alternativa CORRETA sobre o diagnóstico.

- (A) O quadro descreve uma Apraxia de Fala, distúrbio de planejamento e programação motora da fala, sem comprometimento da execução muscular, diferindo das disartrias.
- (B) O paciente apresenta Afasia de Wernicke, pois fala fluentemente, mas sem sentido, trocando palavras por outras que não existem (neologismos).
- (C) Trata-se de uma Disartria Flácida, causada por lesão no neurônio motor inferior, caracterizada por fraqueza muscular evidente e hipernasalidade constante.
- (D) O diagnóstico é de Disfonia Espasmódica, pois o esforço para falar indica um problema exclusivo nas pregas vocais, sem relação cerebral.

Questão 25

A gagueira é um distúrbio da fluência que afeta o ritmo e a suavidade da fala. Analise as afirmativas a seguir sobre as características da gagueira desenvolvimental persistente:

I. As disfluências típicas da gagueira incluem repetições de parte da palavra (sílabas ou sons), prolongamentos de sons e bloqueios, muitas vezes acompanhados de tensão física excessiva.

II. A gagueira é causada exclusivamente por fatores emocionais e psicológicos, como traumas na infância ou pais muito exigentes, não havendo base neurobiológica ou genética.

III. Os movimentos corporais associados (concomitantes físicos), como piscar os olhos ou bater os pés, podem surgir como tentativas de liberar o bloqueio da fala e indicam cronificação do quadro.

Está correto o que se afirma em:

- (A) I e II apenas.
- (B) I, II e III.
- (C) I e III apenas.
- (D) II apenas.

Questão 26

Durante a avaliação da motricidade orofacial, o fonoaudiólogo solicita que o paciente protrua a língua (coloque para fora). Observa-se que a língua desvia para o lado direito e apresenta atrofia e fasciculações na hemilíngua direita. Assinale a alternativa CORRETA sobre o nervo craniano comprometido.

- (A) O comprometimento é do Nervo Trigêmeo (V par), responsável pela motricidade da língua e sensibilidade da face.
- (B) O quadro indica lesão do Nervo Hipoglosso (XII) à direita, responsável pela motricidade da língua, causando desvio para o lado da lesão.
- (C) A lesão está no Nervo Facial (VII par), que controla os movimentos da língua e a gustação, causando paralisia de toda a face direita.
- (D) Trata-se de uma lesão no Nervo Vago (X par), pois este nervo inerva a ponta da língua e controla a deglutição.

Questão 27

Um paciente de 45 anos relata episódios breves de vertigem intensa (tontura rotatória) ao virar-se na cama para o lado direito ou ao olhar para cima, com duração de segundos, acompanhados de náusea. O exame de audiometria está normal. Assinale a alternativa CORRETA sobre a hipótese diagnóstica e conduta.

- (A) Trata-se de Doença de Ménière, caracterizada pela tríade de vertigem, perda auditiva e zumbido, devendo o paciente iniciar imediatamente dieta restritiva de sal e diuréticos.
- (B) A queixa indica Labirintite Bacteriana, necessitando de tratamento com antibióticos sistêmicos e internação hospitalar para evitar meningite.
- (C) O quadro é sugestivo de Vertigem Posicional Paroxística Benigna (VPPB), confirmada pela manobra de Dix-Hallpike e tratada com manobras de reposição, como a de Epley.
- (D) O paciente apresenta uma Neurite Vestibular aguda, devendo ser encaminhado para ressonância magnética de urgência e repouso absoluto por 30 dias.

Questão 28

A Respiração Oral (RO) ou o modo respiratório oral pode acarretar diversas alterações no sistema estomatognático e no desenvolvimento facial. Acerca do assunto, registre V, para as afirmativas verdadeiras, e F, para as falsas:

- () O respirador oral costuma apresentar hipotonia dos músculos elevadores da mandíbula, lábios entreabertos ou entreabertos com vedamento forçado (hiperatividade do mental) e língua em posição rebaixada no assoalho bucal.
- () A respiração oral crônica na infância não interfere no padrão de deglutição, visto que a deglutição e a respiração são funções que ocorrem em momentos distintos e independentes.
- () Alterações craniofaciais como palato ogival (estreito e profundo) e má oclusão dentária (como mordida aberta anterior ou cruzada) são achados frequentes em crianças respiradoras orais.
- () A respiração oral melhora a qualidade do sono e a

oxigenação cerebral, pois a entrada de ar pela boca permite um volume maior de oxigênio do que pelo nariz.

Após análise, assinale a alternativa que apresenta a sequência correta dos itens acima, de cima para baixo:

- (A) V, F, F, V.
- (B) F, F, V, V.
- (C) V, V, F, F.
- (D) V, F, V, F.

Questão 29

A Perda Auditiva Induzida por Ruído (PAIR) é uma doença ocupacional comum. Analise as afirmativas a seguir sobre as características audiológicas da PAIR:

I. A PAIR é caracterizada por uma perda auditiva do tipo neurossensorial, geralmente bilateral e simétrica, irreversível e progressiva com a exposição continuada ao ruído.

II. O audiograma típico da PAIR apresenta um entalhe (queda) nas frequências agudas, predominantemente em 3.000, 4.000 ou 6.000 Hz, com recuperação nas frequências mais altas (8.000 Hz).

III. A PAIR melhora significativamente se o trabalhador usar protetor auricular por uma semana, revertendo a lesão nas células ciliadas externas da cóclea.

Está correto o que se afirma em:

- (A) I, II e III.
- (B) I e II apenas.
- (C) I e III apenas.
- (D) III apenas.

Questão 30

A disfagia pode ser classificada como neurogênica ou mecânica, dependendo da etiologia. Assinale a alternativa CORRETA que descreve um caso de disfagia mecânica e a atuação fonoaudiológica pertinente.

- (A) A disfagia mecânica ocorre por alterações estruturais ou obstruções nas vias aerodigestivas, como tumores ou pós-glossectomia, exigindo adaptação de consistências e manobras posturais.
- (B) A disfagia mecânica refere-se à dificuldade de engolir causada por falta de dentes apenas, não sendo considerada um problema de saúde grave e dispensando fonoterapia.
- (C) Ocorre quando o paciente esquece como engolir devido à Doença de Alzheimer, sendo classificada como mecânica por ser um "esquecimento do mecanismo".
- (D) A disfagia mecânica é causada exclusivamente por Doença de Parkinson, onde o tremor da língua impede a formação do bolo alimentar, devendo ser tratada com medicação.

Questão 31

A construção de indicadores de saúde é essencial para o monitoramento e avaliação das ações. Assinale a alternativa CORRETA sobre a definição e utilidade do indicador de "Mortalidade Materna".

- (A) A Razão de Mortalidade Materna corresponde ao número de óbitos maternos relacionados à gestação, parto ou puerpério até 42 dias, dividido pelo número de nascidos vivos, multiplicado por 100.000.
- (B) A Taxa de Mortalidade Materna calcula o número de óbitos maternos dividido pela população total de mulheres em idade fértil (10 a 49 anos), sendo o indicador mais sensível para avaliar a obstetrícia.
- (C) A Razão de Mortalidade Materna deve ser multiplicada por 1.000, assim como a Mortalidade Infantil, para padronizar a comparação internacional.
- (D) O indicador considera apenas os óbitos ocorridos dentro do hospital durante o parto cesárea, excluindo mortes domiciliares ou por aborto, para não enviesar os dados hospitalares.

Questão 32

No Planejamento Estratégico Situacional (PES), proposto por Carlos Matus, o conceito de "Situação" substitui o "Diagnóstico" tradicional. Assinale a alternativa CORRETA que diferencia esses conceitos e sua aplicação na gestão em saúde.

- (A) O Diagnóstico no PES é estático e normativo, definindo um "dever ser" ideal inalcançável, enquanto o planejamento tradicional é flexível e adapta-se às incertezas do momento tático-operacional.
- (B) O PES defende que o planejamento deve ser feito exclusivamente por técnicos especialistas (tecnocratas), ignorando a visão política dos gestores, para garantir a neutralidade científica.
- (C) O diagnóstico tradicional busca uma verdade única, enquanto a análise situacional reconhece múltiplas interpretações da realidade conforme o ator social, incorporando conflito e subjetividade.
- (D) No PES, o momento normativo é o único que importa, pois define as leis e regulamentos que a equipe de saúde deve seguir rigidamente, sem espaço para estratégia.

Questão 33

Em um cenário de surto hospitalar por *Candida auris*, um fungo emergente multirresistente, a Comissão de Controle de Infecção Hospitalar (CCIH) deve instituir protocolos rígidos que equilibrem a segurança biológica com a política de humanização. Considerando as notas técnicas da ANVISA sobre este patógeno, assinale a alternativa CORRETA.

- (A) O paciente deve permanecer, preferencialmente, em quarto privativo com precauções de contato, exigindo uso de luvas e avental e desinfecção ambiental com produtos à base de cloro ou peróxido, pois saneantes comuns podem ser ineficazes.
- (B) O uso de álcool 70% é o método de escolha exclusivo e suficiente para a desinfecção de superfícies e mãos, garantindo a eliminação completa dos esporos fúngicos sem necessidade de outros saneantes.
- (C) O isolamento deve ser respiratório com uso de máscara N95 para todos os profissionais, pois a transmissão do fungo ocorre primordialmente por aerossóis gerados durante a tosse.
- (D) A visita de familiares deve ser totalmente proibida durante todo o período de internação para evitar a disseminação do fungo para a comunidade, prevalecendo a biossegurança sobre a humanização.

Questão 34

A Lei 8.080/90 estabelece os critérios para o repasse de recursos financeiros fundo a fundo aos municípios. Acerca desses critérios, com base exclusivamente na Lei 8.080/90 com redação dada pela Lei nº 14.144/2021, registre V, para as afirmativas verdadeiras, e F, para as falsas:

- () O perfil epidemiológico da população a ser coberta é um dos critérios fundamentais para o estabelecimento de valores a serem transferidos, visando a equidade na distribuição de recursos para áreas com maior carga de doença.
- () O desempenho técnico, econômico e financeiro no período anterior não pode ser utilizado como critério de repasse, para não penalizar municípios com gestão ineficiente que precisam de mais ajuda.
- () A previsão do plano quinquenal de investimentos da rede é um dos critérios legais para a transferência de recursos, garantindo o planejamento de médio prazo.
- () A participação do orçamento estadual na saúde não interfere no repasse federal, pois as esferas são financeiramente independentes e incomunicáveis.

Após análise, assinale a alternativa que apresenta a sequência correta dos itens acima, de cima para baixo:

- (A) F, F, V, V.
- (B) V, V, F, F.
- (C) V, F, V, F.
- (D) V, F, F, V.

Questão 35

Um paciente solicita cópia integral de seu prontuário médico após um procedimento cirúrgico no SUS, mas a direção do hospital nega o pedido alegando que os documentos pertencem à instituição e contêm termos técnicos incompreensíveis para o leigo. Com base no Código de Ética Médica e no Código de Defesa do Consumidor, assinale a alternativa CORRETA.

- (A) O prontuário pertence ao paciente, cabendo à instituição apenas sua guarda; negar acesso ou cópia é ilegal, sendo permitido cobrar somente o custo da reprodução.
- (B) O paciente só tem direito a um resumo de alta simplificado, não tendo acesso às anotações de evolução diária e prescrições, que são documentos internos da equipe.
- (C) O prontuário pertence exclusivamente ao médico que o redigiu, sendo um documento de propriedade intelectual do profissional, que pode decidir se compartilha ou não com o paciente.
- (D) A instituição pode negar a cópia se julgar que o paciente usará as informações para processar o hospital, amparada pelo princípio da autodefesa institucional.

Questão 36

O conceito de Diretivas Antecipadas de Vontade (Testamento Vital) ganhou relevância na bioética e na prática assistencial, assegurando a autonomia do paciente em situações de terminalidade. Analise as afirmativas a seguir à luz da Resolução CFM nº 1.995/2012:

I. As diretivas antecipadas de vontade prevalecem sobre qualquer outro parecer não médico, inclusive sobre os desejos dos familiares, desde que não estejam em desacordo com o Código de Ética Médica.

II. O médico deixará de levar em consideração as diretivas antecipadas de vontade do paciente ou representante se, no momento da decisão, houver uma opção terapêutica curativa viável e não prevista quando o documento foi redigido, privilegiando a beneficência.

III. É obrigatório o registro das diretivas antecipadas de vontade em cartório para que tenham validade legal dentro do ambiente hospitalar público ou privado.

Está correto o que se afirma em:

- (A) I e III apenas.
- (B) I, II e III.
- (C) I e II apenas.
- (D) III apenas.

Questão 37

A Norma Regulamentadora nº 32 (NR-32) estabelece diretrizes para a proteção à segurança e à saúde dos trabalhadores dos serviços de saúde. Acerca das disposições sobre riscos químicos e biológicos, registre V, para as afirmativas verdadeiras, e F, para as falsas:

(___) É vedado o procedimento de reutilização das embalagens de produtos químicos, mesmo que devidamente limpas e rotuladas, para o armazenamento de outros produtos ou resíduos.

(___) O empregador deve assegurar que os trabalhadores utilizem vestimentas de trabalho adequadas e, em caso de exposição a agentes biológicos, é responsabilidade

do trabalhador levar a vestimenta para higienização em sua residência.

(___) Todo trabalhador dos serviços de saúde deve ter acesso gratuito a programa de imunização ativa contra tétano, difteria, hepatite B e os estabelecidos no PCMSO, sendo obrigatória a emissão de documento comprobatório pelo empregador.

(___) Em locais onde exista possibilidade de exposição a agentes biológicos, é permitido o uso de adornos apenas se estiverem cobertos pelas luvas de procedimento.

Após análise, assinale a alternativa que apresenta a sequência correta dos itens acima, de cima para baixo:

- (A) V, F, V, F.
- (B) F, F, V, V.
- (C) V, V, V, F.
- (D) V, F, F, V.

Questão 38

A Resolução RDC nº 222/2018 da ANVISA regulamenta o gerenciamento de resíduos de serviços de saúde. Assinale a alternativa CORRETA sobre o tratamento e disposição final de resíduos do Subgrupo A5 (Príons).

- (A) O tratamento recomendado é a autoclavagem comum a 121°C por 15 minutos, seguida de trituração e descarte em aterro sanitário licenciado.
- (B) Esses resíduos devem ser mantidos congelados no necrotério do hospital por 5 anos até que a infectividade desapareça naturalmente, para então serem enterrados.
- (C) Resíduos de pacientes com suspeita de contaminação por príons devem ser incinerados, sendo vedado o encaminhamento para aterro, mesmo após autoclave, devido à resistência da proteína priônica.
- (D) Resíduos com príons podem ser descartados no lixo comum, desde que embalados em saco vermelho duplo, pois o príon não sobrevive fora do corpo humano por mais de 24 horas.

Questão 39

O Subsistema de Atenção à Saúde Indígena, instituído pela Lei nº 9.836/99 que alterou a Lei 8.080/90, possui características organizativas específicas. Com base exclusivamente na Lei 8.080/90, com alteração pela Lei nº 9.836/99, analise as afirmativas a seguir:

I. O financiamento do Subsistema de Atenção à Saúde Indígena é de responsabilidade principal da União, e participação financeira e responsabilidades executivas dos Estados e Municípios.

II. Os Distritos Sanitários Especiais Indígenas (DSEIs) são a base territorial e organizacional do subsistema, independentemente das fronteiras municipais e estaduais para respeitar a territorialidade étnico-cultural dos povos.

III. As populações indígenas devem ter acesso garantido

ao SUS apenas na atenção primária dentro das aldeias, sendo vedado o acesso aos serviços de média e alta complexidade na rede urbana para preservar sua cultura.

Está correto o que se afirma em:

- (A) I e II apenas.
- (B) I, II e III.
- (C) I e III apenas.
- (D) III apenas.

Questão 40

Um profissional de saúde sofre um acidente percutâneo com agulha oca contendo sangue visível. O paciente-fonte é conhecido, mas se recusa a realizar os testes sorológicos para HIV e Hepatites. Diante da impossibilidade legal de testagem compulsória, qual a conduta profilática (PEP) CORRETA recomendada pelo Ministério da Saúde?

- (A) A conduta correta é realizar o teste rápido no sangue do paciente-fonte mesmo sem o consentimento dele, amparado pelo risco de vida do trabalhador, para decidir sobre a medicação.
- (B) Deve-se instituir a Profilaxia Pós-Exposição (PEP) para HIV conforme o risco da exposição, iniciando idealmente nas primeiras horas e até 72 horas após o acidente, com esquema antirretroviral por 28 dias.
- (C) Deve-se dispensar a PEP, pois sem o resultado do teste do paciente-fonte não há justificativa técnica para introduzir antirretrovirais tóxicos no profissional.
- (D) O profissional deve tomar apenas a vacina de Hepatite B e aguardar 30 dias para fazer seu próprio teste de HIV, iniciando o tratamento apenas se soroconverter.

RASCUNHO - NÃO DESTAQUE