

EDITAL Nº 001/2025 DO CONCURSO
PÚBLICO UNIFICADO PARA O MUNICÍPIO DE
CRAÍBAS (AL)

MUNICÍPIO DE CRAÍBAS (AL)

GARI

TARDE

Atenção: Fraudar ou tentar fraudar Concursos Públicos é Crime previsto no art. 311-A do Código Penal.

ORIENTAÇÕES IMPORTANTES AO CANDIDATO:

1. Conferência de documentos:

- ✓ Verifique seu nome, número do documento e número de inscrição em todos os materiais entregues.
- ✓ Confira o Caderno de Questões quanto a falhas de impressão ou numeração.

2. Cumprimento das normas:

- ✓ O descumprimento de qualquer regra constante no Edital, Caderno de Questões ou Folha de Respostas poderá acarretar a eliminação do candidato.

3. Folha de Respostas:

- ✓ É o único documento válido para avaliação.
- ✓ Preencha corretamente o campo da assinatura.
- ✓ Assinale apenas uma alternativa por item.
- ✓ Utilize apenas caneta esferográfica azul ou preta.
- ✓ Devolva a Folha de Respostas preenchida e assinada ao fiscal.

4. Divulgação de provas e gabaritos:

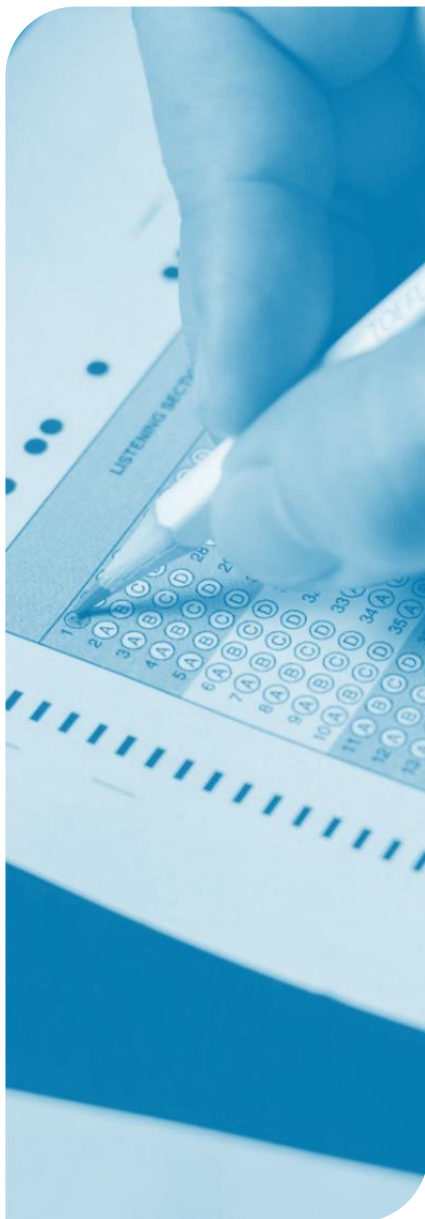
- ✓ Estarão disponíveis no site do Instituto IGEDUC (www.igeduc.org.br), conforme o Edital.

5. Condutas proibidas:

- ✓ Manusear o Caderno de Questões antes do horário oficial.
- ✓ Comunicar-se com outros candidatos durante a prova.
- ✓ Usar aparelhos eletrônicos de qualquer tipo.
- ✓ Anotar o gabarito fora da Folha de Respostas.

6. Exceto quando o enunciado da questão determinar o contrário, considere as seguintes regras:

- ✓ As questões de Língua Portuguesa devem ser respondidas conforme a norma culta vigente à época da aplicação da prova; as de informática, com base na versão mais atualizada dos softwares mencionados na mesma data; e as de legislação, considerando a versão vigente e mais atual de cada lei.



CONHECIMENTOS GERAIS

O texto seguinte servirá de base para responder às questões de 1 a 4.

A música acalma os animais?

Quando a fotógrafa da BBC Serenity resgatou a cadela Margot, percebeu que ela sofria de ansiedade. Após tentativas frustradas com medicamentos e outras técnicas, ela descobriu que a música clássica e as canções instrumentais com pouca percussão ajudavam a acalmar a cadela, sobretudo quando ficava sozinha.

Um treinador recomendou uma playlist composta por músicas lentas, principalmente de piano, desenvolvidas para reduzir o estresse em cães. Estudos realizados por seus criadores mostraram que mais de setenta por cento dos cães em canis e oitenta por cento dos que viviam em residências apresentaram diminuição de sinais de ansiedade após ouvirem esse tipo de música. Margot também passou a dormir tranquilamente ao som de compositores como Brahms e Beethoven.

Pesquisas científicas confirmaram esses efeitos. Um estudo científico comparou música clássica, audiolivros e silêncio, concluindo que a música teve efeito calmante em situações de estresse intenso. As composições mais eficazes são lentas, simples e com pouca percussão, capazes de reduzir os níveis de cortisol nos cães.

A pesquisadora Debora também observou melhorias no bem-estar de animais como elefantes e gorilas em zoológicos, com redução de comportamentos agressivos e repetitivos. Outros benefícios incluem melhora no sono, na alimentação e no sistema imunológico.

Cães e gatos possuem audição mais sensível que a dos humanos, percebendo frequências muito mais altas. Em gatos, embora haja poucos estudos, uma pesquisa mostrou que a música clássica reduziu batimentos cardíacos e respiração durante procedimentos veterinários.

Além da música clássica, outros estilos como reggae e rock suave também demonstraram efeito relaxante em cães. Já os audiolivros, embora parecessem promissores, mostraram pouco efeito calmante em estudos mais recentes.

Apesar dos resultados positivos, a música não funciona da mesma forma para todos os animais, já que os estudos são de curta duração e feitos em ambientes específicos.

Testar diferentes sons exige tentativas, mas, como ocorreu com Margot, a música adequada pode trazer benefícios importantes ao bem-estar dos animais.

<https://www.bbc.com/portuguese/articles/czj07wgndkwo>. adaptado.

Questão 01

O texto apresenta informações sobre os efeitos da música em diferentes espécies de animais e sobre as reações observadas em estudos científicos.

De acordo com o texto-base, analise as afirmações a seguir e assinale a alternativa CORRETA.

- (A) Os estudos mostram que somente os cães apresentam melhora no comportamento ao ouvir música, sem registro de efeitos em outros animais.
- (B) A música clássica apresentou efeitos positivos não apenas em cães, mas também em animais como elefantes e gorilas.
- (C) Os benefícios da música se restringem à redução da ansiedade, sem impacto em outros aspectos do comportamento animal.
- (D) As pesquisas indicam que os efeitos da música aparecem apenas em ambientes domésticos, sem resultados em locais como zoológicos.

Questão 02

O texto apresenta informações sobre diferentes tipos de sons e seus efeitos no comportamento dos animais.

De acordo com o texto-base, analise as afirmações a seguir e assinale a alternativa CORRETA.

- (A) O texto informa que apenas músicas cantadas produzem efeito tranquilizante nos cães observados nos estudos.
- (B) As pesquisas indicam que músicas agitadas, com ritmo acelerado e forte presença de percussão, ajudam a reduzir a ansiedade dos cães.
- (C) O texto indica que o ritmo e a estrutura sonora das músicas não interferem no efeito calmante observado nos cães.
- (D) As composições mais eficazes para acalmar os cães são lentas, simples e apresentam pouca percussão.

Questão 03

O texto apresenta dados sobre a audição dos animais e sobre os resultados de estudos realizados com gatos.

De acordo com o texto-base, analise as afirmações a seguir e assinale a alternativa CORRETA.

- (A) As pesquisas com gatos demonstraram que apenas músicas com frequências muito altas produzem efeito tranquilizante durante os procedimentos, abafando sons externos que os incomodam.
- (B) Os gatos possuem audição mais sensível que a dos seres humanos e apresentaram respiração e batimentos cardíacos reduzidos ao ouvirem música clássica em estudo citado.
- (C) O estudo com gatos mostrou que a música clássica aumenta os batimentos cardíacos e acelera a respiração durante procedimentos veterinários, situação considerada muito comum.
- (D) Os gatos apresentam a mesma capacidade auditiva dos seres humanos e reagem da mesma forma aos diferentes tipos de sons testados, estudos estes comprovados pelo texto-base.

Questão 04

O texto apresenta a experiência de uma cadela com ansiedade e os efeitos da música no comportamento dos animais, além de dados de pesquisas sobre esse tema.

De acordo com o texto-base, analise as afirmações a seguir e assinale a alternativa CORRETA.

- (A) A música clássica e as canções instrumentais ajudam a reduzir a ansiedade de cães, especialmente quando eles ficam sozinhos.
- (B) Os benefícios da música aparecem apenas em cães, sem relação com outras espécies de animais.
- (C) A música utilizada nos estudos apresenta andamento rápido e presença marcante de percussão.
- (D) Os audiolivros demonstram maior efeito calmante nos cães do que a música clássica.

O texto seguinte servirá de base para responder às questões de 5 a 8.

O que comer para regular a glicose

A glicose é o principal combustível do organismo e fornece energia para os movimentos, o pensamento e os batimentos do coração. Quando seu nível no sangue não está adequado, podem surgir graves problemas de saúde. O diabetes é uma doença metabólica crônica caracterizada pelo excesso de glicose, que, ao longo do tempo, provoca danos ao coração, aos vasos sanguíneos, aos olhos, aos rins e aos nervos. O tipo mais comum é o diabetes tipo 2, associado à resistência ou à produção insuficiente de insulina, hormônio produzido pelo pâncreas e responsável pelo controle do açúcar no sangue.

Estima-se que sessenta e dois milhões de pessoas vivam com diabetes tipo 2 no continente americano, número que triplicou desde 1980 e pode chegar a cento e nove milhões em 2040. A doença cresce mais rapidamente em países de renda média e baixa. Para manter a glicose regulada, é fundamental evitar tanto níveis muito altos quanto muito baixos. Em jejum, a glicose deve permanecer em torno de cem miligramas por decilitro; após as refeições, não deve ultrapassar cento e quarenta.

Segundo orientações de especialistas, existe um padrão de alimentação saudável baseado em três pontos: consumir frutas e verduras, eliminar alimentos concentrados em açúcar e reduzir gorduras saturadas, substituindo-as por gorduras monoinsaturadas. Alimentos ricos em fibras, como o farelo de trigo, ajudam na regulação da glicose, assim como a ingestão adequada de líquidos.

As verduras podem ser consumidas em abundância, mas as frutas devem ser ingeridas com moderação. A recomendação mais comum é variar entre duas ou três porções diárias de frutas e verduras. É importante diversificar as cores dos vegetais para garantir a oferta de vitaminas e minerais. Algumas frutas, como a banana, possuem mais açúcar do que outras, como a tangerina.

Além disso, o açúcar adicionado ao café e às bebidas deve ser evitado, sendo substituído por adoçantes, embora os não calóricos possam prejudicar a flora intestinal.

Os sucos e refrigerantes também elevam rapidamente a glicose. Um exemplo citado é que, embora o morango pareça mais doce, a batata possui mais açúcar em quantidade. O consumo do alimento inteiro evita picos rápidos de glicose. Hábitos como mastigar bem, comer sentado e respeitar os horários das refeições também contribuem para o controle do açúcar no sangue.

Quanto às gorduras, deve-se reduzir as saturadas, presentes principalmente na gordura animal, e aumentar as monoinsaturadas, como o azeite de oliva. Cerca de vinte mililitros de azeite por dia representam uma quantidade adequada. Para pessoas com diabetes, a orientação é consumir mais frutas, legumes e verduras, evitar açúcar concentrado, reduzir líquidos adoçados e optar por gorduras consideradas positivas.

A prática de atividades físicas é indispensável. Caminhar ao menos sete mil passos por dia, nadar, pedalar ou patinar ajudam no controle da glicose. Permanecer muitas horas sentado é prejudicial à saúde. O consumo moderado de vinho pode beneficiar o sistema cardiovascular, desde que não haja acúmulo em um único dia.

Por fim, o sono também exerce papel essencial na regulação da glicose. Dormir bem, aliado a uma alimentação equilibrada e à atividade física regular, contribui de forma decisiva para manter a glicose em níveis adequados.

<https://www.bbc.com/portuguese/articles/cr4dq0nxwe2o>. adaptado.

Questão 05

O texto aborda a importância da glicose para o funcionamento do organismo, os riscos do descontrole desse índice e as principais orientações para mantê-lo em níveis adequados.

De acordo com o texto-base, analise as afirmações a seguir e assinale a alternativa CORRETA.

- (A) A glicose é apresentada como o principal combustível do organismo, sendo indispensável para os movimentos, o pensamento e os batimentos do coração.
- (B) A glicose é apresentada como substância que participa do metabolismo, com influência sobre órgãos como coração e rins, por estar relacionada ao desenvolvimento do diabetes.
- (C) A glicose é descrita como elemento importante no funcionamento do corpo, com destaque para sua atuação no processo digestivo e na absorção de nutrientes.
- (D) A glicose é indicada como componente importante do sangue, associado à produção de hormônios que regulam as atividades do organismo.

Questão 06

O texto apresenta orientações sobre alimentação e hábitos que auxiliam no controle dos níveis de glicose no sangue.

De acordo com o texto-base, analise as afirmações a seguir e assinale a alternativa CORRETA.

- (A) A alimentação indicada para regular a glicose prioriza o consumo frequente de alimentos com alto teor de açúcar e bebidas adoçadas.
- (B) O controle da glicose depende principalmente do consumo de alimentos ricos em gordura animal e da redução de líquidos ao longo do dia.
- (C) A regulação da glicose ocorre sem relação com a alimentação, dependendo principalmente do uso de medicamentos e procedimentos médicos.
- (D) O padrão de alimentação saudável inclui consumir frutas e verduras, reduzir alimentos concentrados em açúcar e diminuir as gorduras saturadas.

Questão 07

O texto apresenta a relação entre alimentação, atividade física, sono e o controle dos níveis de glicose no sangue.

De acordo com o texto-base, analise as afirmações a seguir e assinale a alternativa CORRETA.

- (A) A prática regular de atividades físicas, como caminhar, nadar, pedalar ou patinar, contribui para o controle da glicose no sangue.
- (B) A permanência por muitas horas sentado pode ser compensada pelo controle alimentar, mantendo estável o nível de glicose no organismo.
- (C) O consumo moderado de vinho está relacionado a benefícios cardiovasculares, mas sem interferir diretamente nos cuidados gerais com a glicose.
- (D) A alimentação equilibrada exerce papel principal no controle da glicose, enquanto a atividade física aparece como fator complementar nesse processo.

Questão 08

O texto apresenta dados sobre o diabetes, sua evolução e os cuidados necessários para manter a glicose em níveis adequados.

De acordo com o texto-base, analise as afirmações a seguir e assinale a alternativa CORRETA.

- (A) O diabetes tipo 2 está relacionado à resistência ou à produção insuficiente de insulina, hormônio responsável pelo controle do açúcar no sangue.
- (B) O diabetes tipo 2 surge quando a glicose deixa de existir no organismo e passa a ser substituída por outros tipos de energia.
- (C) O diabetes tipo 2 ocorre quando o organismo passa a produzir insulina em excesso, aumentando o controle do açúcar no sangue.

- (D) O diabetes tipo 2 é caracterizado pela ausência de glicose no sangue, o que impede o funcionamento adequado do organismo.

Questão 09

Uma caixa contém 48 figurinhas. Após uma troca entre amigos, 15 figurinhas foram retiradas e depois 20 novas foram adicionadas. Analise as assertivas e classifique como verdadeira (V) ou falsa (F).

() Depois da retirada, a caixa passou a ter 45 figurinhas.

() Após adicionar as figurinhas, o total tornou-se 53 unidades.

() A variação total entre o início e o fim foi um acréscimo de 5 figurinhas.

() Se 8 figurinhas fossem dadas depois disso, restariam 43 na caixa.

A sequência CORRETA, de cima para baixo, é:

- (A) F, F, V, V.
- (B) V, F, F, V.
- (C) F, V, V, F.
- (D) V, V, F, F.

Questão 10

Em uma escola, 64 lápis foram distribuídos igualmente entre 8 turmas. Após a distribuição, cada turma recebeu mais 3 lápis extras para reposição. Considerando todo o processo, quantos lápis cada turma passou a ter?

- (A) Cada turma passou a ter 12 lápis.
- (B) Cada turma passou a ter 9 lápis.
- (C) Cada turma passou a ter 10 lápis.
- (D) Cada turma passou a ter 11 lápis.

Questão 11

Uma loja de utilidades domésticas está revisando seu estoque de embalagens antes de iniciar uma promoção semanal. Primeiro, registra-se a quantidade recebida de um fornecedor que foi de 200 unidades, depois soma-se ao que já havia guardado, que são 50 unidades. Com base nessas informações, analise as assertivas a seguir.

I. Se um fornecedor entrega 200 embalagens, somadas a outras 50 que já estavam no estoque, ficarão 250.

II. Se 120 embalagens forem vendidas, restarão 140 no depósito.

III. Se 140 embalagens forem vendidas de 20 em 20 unidades, serão feitas 7 vendas.

IV. Se o total de embalagens for separado em grupos de 10 unidades, serão formados exatamente 20 grupos.

Está CORRETO o que se afirma em:

- (A) I e III, apenas.
- (B) II e III, apenas.

- (C) III e IV, apenas.
(D) I, II e III, apenas.

Questão 12

Uma campanha escolar de reciclagem reuniu 72 tampinhas para serem organizadas em sacos padronizados, e durante o processo um dos alunos fez as seguintes observações:

- I. Um conjunto de 72 tampinhas dividido em 9 sacos resulta em 8 tampinhas por saco.
II. Ao adicionar 4 tampinhas a cada saco, o total distribuído passa a ser 108 tampinhas.
III. Se o total inicial fosse reduzido em 9 tampinhas antes da divisão, cada saco receberia 5 tampinhas.
IV. Para alcançar um total de 100 tampinhas, seria necessário arrecadar mais 28.

Está CORRETO o que se afirma em:

- (A) I e II, apenas.
(B) III e IV, apenas.
(C) I, II e IV, apenas.
(D) II e IV, apenas.

Questão 13

Um grupo de estudantes reuniu 120 folhas de papel para um projeto escolar. Depois de utilizar 45 folhas na primeira etapa, eles decidiram montar blocos com 5 folhas cada para a etapa seguinte. Quantos blocos completos podem ser preparados com as folhas restantes?

- (A) 15 blocos.
(B) 18 blocos.
(C) 16 blocos.
(D) 13 blocos.

Questão 14

Em uma horta comunitária, foram colhidos 84 tomates ao longo da manhã. Desse total, 36 foram separados para doação e o restante seria distribuído igualmente entre 6 famílias cadastradas. Após toda a separação, cada família recebeu a mesma quantidade. Quantos tomates cada família recebeu ao final da distribuição?

- (A) Cada família recebeu 7 tomates.
(B) Cada família recebeu 9 tomates.
(C) Cada família recebeu 10 tomates.
(D) Cada família recebeu 8 tomates.

Questão 15

Em uma biblioteca, foram separados 150 marcadores de página para colocar em kits. Destes, 90 foram usados na montagem inicial, e o restante seria dividido igualmente em pacotes de 10 marcadores para reposição. Quantos pacotes foram formados com os marcadores que

sobraram?

- (A) Foram formados 8 pacotes.
(B) Foram formados 5 pacotes.
(C) Foram formados 6 pacotes.
(D) Foram formados 7 pacotes.

Conhecimentos Específicos

Questão 16

Sobre as atividades de varrição, capina e roçagem realizadas em espaços públicos, julgue as afirmativas abaixo.

- I. A varrição deve ser realizada preferencialmente no início da manhã, reduzindo conflitos com o tráfego e garantindo menor exposição a poeira suspensa.
II. A capina manual é indicada para áreas onde a vegetação cresce próxima a estruturas sensíveis, reduzindo riscos de danos mecânicos involuntários.
III. A roçagem mecanizada deve ser aplicada em ambientes com circulação intensa de pedestres, assegurando maior precisão e menor risco ocupacional.
IV. A remoção dos resíduos das atividades deve ocorrer imediatamente após sua execução, evitando obstruções e acúmulos prejudiciais ao ambiente.

Está CORRETO o que se afirmar em:

- (A) I, II e IV, apenas.
(B) II e IV, apenas.
(C) II, III e IV, apenas.
(D) I, II e III, apenas.

Questão 17

Educação ambiental e cidadania são termos intrinsecamente ligados, pois a primeira é vista como a prática da segunda, capacitando os cidadãos a terem consciência crítica e a agirem na preservação do meio ambiente. Marque verdadeiro (V) o falso (F) nas afirmativas abaixo.

- () A educação ambiental fortalece a participação social ao estimular comportamentos sustentáveis que influenciam diretamente a gestão pública dos resíduos.
() As ações educativas devem considerar somente aspectos ecológicos, excluindo dimensões sociais e culturais que dificultam mudanças de comportamento coletivo.
() A cidadania ambiental inclui o direito de participar de decisões comunitárias que envolvem políticas de saneamento e preservação de espaços públicos.
() A sensibilização socioambiental deve priorizar campanhas pontuais, sem necessidade de continuidade, já que mudanças de hábitos ocorrem rapidamente.
Assinale a alternativa que apresenta a sequência CORRETA de cima para baixo.

- (A) F, V, V, F.
- (B) V, V, F, F.
- (C) V, F, V, F.
- (D) F, F, V, V.

Questão 18

No contexto da limpeza urbana municipal, o planejamento da coleta e transporte dos resíduos sólidos deve observar princípios básicos de eficiência, regularidade e segurança operacional para evitar riscos ocupacionais e impactos ambientais. Considerando esses fundamentos, assinale a alternativa CORRETA.

- (A) A execução da coleta deve excluir áreas de alta densidade demográfica por apresentar maior demanda diária e risco de acidentes contínuos.
- (B) A coleta deve priorizar rotas com fluxos reduzidos de veículos para manter deslocamentos contínuos e minimizar atrasos operacionais.
- (C) O deslocamento dos caminhões deve evitar vias secundárias por apresentar maior desgaste mecânico e menor capacidade de manobra segura.
- (D) A organização dos roteiros deve manter horários previsíveis para reduzir acúmulos residuais e garantir melhor comunicação comunitária.

Questão 19

A segurança no trabalho com foco em riscos urbanos envolve a gestão de perigos ocupacionais tradicionais e, principalmente, a integração de medidas de segurança pública para proteger trabalhadores em ambientes citadinos. Marque verdadeiro (V) ou falso (F) nas afirmativas abaixo.

- A avaliação preliminar de riscos é indispensável para identificar condições inseguras antes de iniciar atividades externas em ambientes urbanos.
 - A sinalização de áreas interditadas deve ser mantida apenas durante a execução do serviço, podendo ser retirada quando o intervalo de pausa ocorrer.
 - A hidratação periódica é recomendada para trabalhadores expostos a calor extremo, evitando exaustão e reduzindo falhas operacionais.
 - A comunicação entre equipes deve ser contínua, permitindo decisões imediatas em situações que envolvam equipamentos ruidosos e tráfego intenso.
- Assinale a alternativa a alternativa que apresenta a sequência CORRETA de cima para baixo.
- (A) V, F, F, V.
 - (B) V, V, F, F.
 - (C) V, F, V, V.
 - (D) F, F, V, V.

Questão 20

Considerando as diretrizes atuais de controle de vetores, especialmente mosquito *Aedes aegypti*, julgue as

afirmativas abaixo.

I. A interrupção dos criadouros depende da eliminação de recipientes com água parada, incluindo objetos pequenos como tampas, frascos e calhas obstruídas.

II. A aplicação de larvicidas deve ser priorizada em locais onde a remoção de água não é possível, seguindo orientações técnicas das autoridades sanitárias.

III. O controle químico isolado, sem participação comunitária, é suficiente para impedir ciclos reprodutivos prolongados do mosquito transmissor.

IV. A educação em saúde é componente essencial das ações preventivas, estimulando práticas coletivas que reduzem a infestação ambiental.

Está CORRETO que se afirmar em:

- (A) I, II e IV, apenas.
- (B) I, III e IV, apenas.
- (C) II, III e IV, apenas.
- (D) I, II e III, apenas.

Questão 21

O gerenciamento de resíduos produzidos em estabelecimentos de saúde exige segregação adequada, identificação e destinação apropriada conforme exigências da RDC ANVISA nº 222/2018. Assinale a alternativa INCORRETA.

- (A) Resíduos comuns gerados em áreas administrativas não exigem segregação, podendo ser misturados a resíduos infectantes de baixo risco biológico.
- (B) Resíduos infectantes devem ser acondicionados separadamente e transportados internamente de forma controlada, evitando exposição ocupacional.
- (C) Resíduos químicos devem ser segregados em recipientes rígidos, resistentes e devidamente identificados para evitar riscos químicos relacionados.
- (D) Resíduos perfurocortantes devem ser descartados em coletores específicos certificados, evitando manipulação excessiva e prevenindo acidentes biológicos.

Questão 22

Com base exclusivamente no disposto na Norma Regulamentadora nº 6 (NR-6) – Portaria MTb nº 3.214/1978, assinale a alternativa CORRETA quanto às responsabilidades sobre o uso de Equipamentos de Proteção Individual (EPIs).

- (A) Cabe ao trabalhador registrar diariamente as inspeções de EPI, mesmo quando não existirem orientações formais da empresa sobre o procedimento.
- (B) Cabe ao empregador autorizar o uso compartilhado de EPIs entre turnos distintos, desde que haja registro de higienização periódica.

- (C) Cabe ao empregador substituir imediatamente os EPIs danificados ou extraviados, sem qualquer ônus adicional ao trabalhador.
- (D) Cabe ao trabalhador fornecer por conta própria EPIs complementares que considerar necessários para elevar o nível de segurança individual.

Questão 23

Os serviços de saúde, domicílios e estabelecimentos comerciais geram diferentes tipos de resíduos, que devem ser segregados conforme suas características físicas, químicas ou biológicas. Sobre a classificação de resíduos, assinale a alternativa INCORRETA.

- (A) Resíduos recicláveis incluem papel, plástico, metal e vidro limpos, sendo encaminhados para unidades de triagem quando adequadamente segregados.
- (B) Resíduos orgânicos incluem restos de alimentos e materiais biodegradáveis, devendo ser acondicionados separadamente dos recicláveis secos.
- (C) Resíduos perigosos incluem solventes inflamáveis, pilhas e lâmpadas, exigindo transporte específico devido ao risco químico envolvido.
- (D) Resíduos infectantes incluem materiais perfurocortantes limpos, desde que não tenham contato biológico direto, podendo ser destinados como resíduos secos.

Questão 24

Com base nas práticas atualizadas de segregação e destinação de resíduos sólidos para serviços públicos e unidades de saúde, julgue as afirmativas abaixo.

- I. A separação deve ocorrer no local onde o resíduo é gerado, evitando misturas que inviabilizem a reciclagem e o reaproveitamento adequado.
- II. A destinação final inclui processos como compostagem, reciclagem, coprocessamento e aterro sanitário conforme a natureza do resíduo.
- III. O acondicionamento deve usar embalagens resistentes, preferencialmente padronizadas por cor, seguindo orientações técnicas nacionais.
- IV. A incineração deve ser aplicada para resíduos secos urbanos comuns, visando redução do volume e aumento da eficiência energética.

Está CORRETO o que se afirmar em:

- (A) I, II e IV, apenas.
- (B) I, II e III, apenas.
- (C) II, III e IV, apenas.
- (D) I, III e IV, apenas.

Questão 25

Com base nos princípios organizativos do Sistema Único de Saúde (SUS) previstos na Lei Federal nº 8.080/1990, assinale a alternativa CORRETA no contexto das ações

essenciais de saúde pública.

- (A) A assistência individual é prioridade absoluta em relação às ações coletivas, garantindo centralidade hospitalar nas estratégias de cuidado contínuo.
- (B) A vigilância em saúde integra ações de prevenção e promoção, articulando vigilâncias epidemiológica, sanitária, ambiental e do trabalhador.
- (C) A integralidade prevê atendimento fragmentado, considerando apenas intervenções necessárias para situações de maior urgência assistencial.
- (D) A descentralização atribui ao nível federal a execução direta das ações locais, assegurando uniformidade operacional entre os municípios.

Questão 26

A higiene do trabalho compreende normas e procedimentos adequados para proteger a integridade física e mental do trabalhador, marque verdadeiro (V) ou falso (F) nas afirmativas abaixo.

- () Há relação direta entre higienização das mãos e redução de infecções ocupacionais, sendo recomendada antes, durante e após atividades de risco.
- () A troca diária de uniformes é desnecessária, desde que não haja contato direto com superfícies potencialmente contaminadas.
- () O não uso de EPIs obrigatórios pode aumentar acidentes, mas não influencia na exposição a agentes biológicos de transmissão direta.

() O banho após atividades com grande exposição a poeira ou matéria orgânica contribui para reduzir riscos químicos e biológicos domiciliares.

Assinale a alternativa que apresenta a sequência CORRETA de cima para baixo.

- (A) V, F, V, F.
- (B) V, V, F, F.
- (C) V, F, F, V.
- (D) F, F, V, V.

Questão 27

No atendimento a usuários em demandas urbanas e comunitárias, o servidor deve adotar comportamento que valorize ética, escuta e solução adequada dos problemas. Assinale a alternativa CORRETA.

- (A) A comunicação deve restringir informações ao mínimo necessário, evitando esclarecimentos adicionais que ampliem a participação cidadã.
- (B) A orientação ao público deve limitar explicações sobre normas, já que aprofundamentos tendem a ampliar debates e atrasar rotinas administrativas.
- (C) A empatia é essencial para compreender necessidades diversas, favorecendo respostas mais humanizadas e garantindo relações institucionais respeitadas.

- (D) A postura profissional deve afastar demonstrações de cordialidade, priorizando frieza para manter neutralidade e evitar vínculos afetivos excessivos.

Questão 28

O atendimento ao público realizado por profissionais de serviços urbanos deve observar princípios de cordialidade, clareza e resolução adequada de demandas. Considerando essas diretrizes, assinale a alternativa CORRETA.

- (A) A postura profissional deve ser neutra e impessoal, evitando cruzamento de informações que tornem a comunicação mais transparente e participativa.
- (B) O atendimento deve priorizar respostas automáticas, reduzindo variações de linguagem e assegurando padronização independente da necessidade expressa.
- (C) A comunicação deve ser objetiva, mantendo postura acolhedora e garantindo informações precisas que facilitem a compreensão do usuário atendido.
- (D) A orientação ao cidadão deve evitar explicações detalhadas, pois informações extensas podem gerar dúvidas e prolongar o diálogo desnecessariamente.

Questão 29

A conservação periódica de vias e logradouros públicos reduz riscos à circulação de pedestres e veículos, prevenindo acidentes decorrentes de desgaste do pavimento. Considerando as boas práticas de manutenção urbana, assinale a alternativa CORRETA.

- (A) A intervenção de tapa-buracos deve ser executada apenas em períodos de chuva intensa, quando o material aplicado apresenta maior aderência natural.
- (B) A conservação corretiva deve ser priorizada antes da preventiva, pois sua execução imediata reduz custos e evita paralisações contínuas no tráfego local.
- (C) A recuperação de vias com trincas superficiais deve ser evitada, já que pequenas fissuras não provocam infiltrações que comprometam a durabilidade do pavimento.
- (D) A manutenção preventiva inclui a limpeza de sarjetas, garantindo escoamento adequado e reduzindo danos estruturais provocados por acúmulos persistentes.

Questão 30

Primeiros socorros são os cuidados imediatos e provisórios prestados a alguém em situação de emergência (acidente, mal súbito) para preservar a vida, aliviar o sofrimento e evitar o agravamento do quadro, até a chegada de ajuda profissional, com o objetivo principal de manter as funções vitais, podendo ser realizados por qualquer pessoa com conhecimento básico. Considerando protocolos atualizados de primeiros socorros aplicáveis a trabalhadores de serviços urbanos, assinale a alternativa CORRETA.

- (A) Na ocorrência de queimadura térmica leve, o uso de pomadas oleosas é recomendado para proteger a área atingida e acelerar o processo de cicatrização inicial.
- (B) Em casos de hemorragia externa intensa, a compressão direta da ferida deve ser aplicada antes de qualquer tentativa de elevação do membro acometido.
- (C) Em situações de fraturas suspeitas, o trabalhador deve tentar realinhar o membro afetado para reduzir dor e prevenir lesões neurológicas secundárias.
- (D) Em episódios de desmaio precedido de calor excessivo, a elevação das pernas deve ser evitada, pois pode causar desequilíbrio circulatório prejudicial.

CONHECIMENTOS ESPECÍFICOS

Questão 31

Em um posto de atendimento, o fluxo de usuários aumentou significativamente após mudanças na forma de distribuição de senhas. Os servidores precisaram reorganizar o acolhimento, garantindo escuta adequada, informações corretas e encaminhamentos claros. Muitos cidadãos apresentavam dúvidas básicas, e a equipe precisava manter postura calma e objetiva para evitar conflitos e facilitar a solução das demandas. O gestor reforçou que a boa comunicação era essencial para elevar a qualidade do atendimento prestado. Sobre o atendimento ao público, assinale a alternativa CORRETA.

- (A) O atendimento ao público deve priorizar clareza, cordialidade e precisão das informações, fortalecendo a confiança do cidadão no serviço ofertado.
- (B) O servidor deve evitar explicar procedimentos detalhadamente, pois o excesso de informação pode gerar questionamentos desnecessários.
- (C) Atendimentos rápidos dispensam cordialidade, já que a prioridade é apenas a velocidade do serviço prestado aos usuários.
- (D) A postura do atendente deve ser firme e distante, evitando qualquer abertura para diálogo com o usuário.

Questão 32

Em uma repartição pública municipal, um servidor passou a organizar atendimentos e documentos de forma mais transparente, priorizando clareza nas orientações e evitando qualquer postura que pudesse gerar suspeita de favorecimento. Seus colegas notaram que ele sempre pautava suas decisões no interesse coletivo, mantendo comportamento íntegro mesmo em situações de pressão por atendimentos preferenciais. A chefia destacou seu exemplo como modelo de conduta ética no setor. Considerando princípios básicos de ética no serviço público, assinale a alternativa CORRETA.

- (A) A ética no serviço público admite omissão de informações ao cidadão quando o servidor achar conveniente para agilizar o atendimento.
- (B) O interesse coletivo pode ser flexibilizado sempre que houver necessidade de agradar determinados grupos da comunidade atendida.
- (C) A postura ética permite priorizar pessoas conhecidas, desde que isso não cause prejuízo significativo ao serviço prestado aos demais usuários.
- (D) A conduta ética exige imparcialidade, honestidade e foco no interesse coletivo, evitando favorecimentos e práticas que comprometam a confiança do usuário.

Questão 33

Um departamento responsável por manutenção preventiva organizou um cronograma mensal para inspeção de equipamentos usados nos serviços públicos. Porém, após algumas semanas, verificou-se que certas etapas haviam sido realizadas parcialmente e outras foram executadas sem registro formal. A chefia solicitou reavaliação do cronograma e implementação de um sistema de controle das atividades concluídas e pendentes. Essa medida buscava garantir conformidade com as metas estipuladas e prevenir falhas operacionais. Considerando a função dos cronogramas no serviço público, assinale a alternativa CORRETA.

- (A) A execução de etapas sem registro é aceitável, pois o importante é apenas concluir as atividades, dispensando controle formal.
- (B) Cronogramas são documentos meramente ilustrativos, não devendo ser utilizados como referência para acompanhamento das tarefas.
- (C) O cronograma estabelece sequência lógica de etapas e permite acompanhar o andamento das atividades, assegurando controle e previsibilidade no serviço.
- (D) A revisão do cronograma nunca é necessária, mesmo que ocorram inconsistências na execução das etapas previstas.

Questão 34

Em um setor administrativo municipal, os servidores foram orientados a estabelecer metas semanais e organizar suas rotinas de forma estruturada. O gestor observou que algumas atividades eram iniciadas sem definição clara de prioridades, o que resultava em retrabalhos e atrasos frequentes. Após reuniões internas, definiu-se que todos passariam a planejar suas tarefas diariamente, considerando prazos, relevância e recursos disponíveis. O objetivo era aumentar a produtividade e reduzir falhas na execução. Com base em noções de planejamento do trabalho, assinale a alternativa CORRETA.

- (A) O planejamento estabelece prioridades, organiza prazos e contribui para execução mais eficiente das atividades diárias no serviço público.

- (B) O planejamento deve ser feito apenas pela chefia, dispensando participação dos demais servidores nas etapas de organização.
- (C) A definição de metas prejudica a produtividade, já que limita a autonomia dos servidores durante o expediente.
- (D) O planejamento é desnecessário, pois as demandas surgem espontaneamente e devem ser atendidas sem definição prévia de prioridades.

Questão 35

Em um órgão público, o número de reclamações aumentou após divergências entre informações prestadas por servidores diferentes. Alguns usuários relataram que eram encaminhados repetidas vezes a setores inadequados, gerando frustração e perda de tempo. A chefia solicitou ao servidor responsável pelo atendimento que adotasse práticas mais claras de escuta e mediação, buscando resolver conflitos antes que evoluíssem para discussões maiores. O servidor passou a estruturar orientações mais objetivas e coordenar os encaminhamentos com maior precisão. Com base em práticas adequadas de resolução de conflitos no atendimento ao público, assinale a alternativa CORRETA.

- (A) A mediação deve ser evitada, pois qualquer tentativa de intervir em conflitos tende a piorar a relação com os usuários.
- (B) A resolução de conflitos exige escuta ativa, comunicação clara e encaminhamento correto, evitando desgastes e melhorando a relação com o cidadão.
- (C) A divergência entre informações é irrelevante, já que cada servidor pode orientar o cidadão da forma que considerar mais conveniente.
- (D) O servidor deve evitar escutar o usuário detalhadamente, pois isso prolonga o atendimento e aumenta o risco de discussões.

Questão 36

Uma equipe responsável por pequenas manutenções passou a utilizar listas de atividades para registrar solicitações recebidas e acompanhar o andamento dos serviços. Após algumas semanas, percebeu-se que certas tarefas não eram atualizadas, gerando divergências entre as demandas efetivamente concluídas e aquelas ainda pendentes. A chefia solicitou maior rigor no preenchimento e conferência das listas, destacando sua importância para o controle interno. Classifique as assertivas a seguir como VERDADEIRAS (V) ou FALSAS (F):

- () As listas de atividades auxiliam na organização do trabalho e permitem visualizar pendências com clareza durante o expediente.
- () O preenchimento da lista deve ocorrer somente ao final do dia, para evitar interrupções durante a execução das tarefas.

(___) A atualização frequente das listas contribui para precisão das informações e melhor distribuição das demandas internas.

(___) A utilização de listas dispensa qualquer forma de conferência, já que o controle ocorre automaticamente.

Assinale a alternativa CORRETA que corresponda à sequência disposta "de cima para baixo".

- (A) V, F, V, F.
- (B) F, F, V, V.
- (C) V, V, F, F.
- (D) F, V, V, F.

Questão 37

Em uma equipe responsável por serviços de manutenção, a chefia percebeu que havia acúmulo de tarefas em alguns servidores enquanto outros apresentavam períodos ociosos. Isso gerava atrasos no atendimento à comunidade e conflitos internos por sensação de desigualdade na carga de trabalho. Foi iniciado um processo de reestruturação interna, buscando distribuir tarefas de forma equilibrada e adequada às competências de cada membro da equipe. A intenção era aumentar a produtividade geral e melhorar o clima organizacional. Considerando princípios de organização do trabalho, assinale a alternativa CORRETA.

- (A) A divisão de atividades deve ocorrer sem considerar competências individuais, garantindo que todos façam as mesmas tarefas o tempo todo.
- (B) A distribuição equilibrada das tarefas favorece eficiência, reduz conflitos e contribui para melhor desempenho da equipe no serviço público.
- (C) O acúmulo de tarefas em poucos servidores é positivo, pois reduz a necessidade de supervisão sobre o restante da equipe.
- (D) A reorganização do trabalho não influencia o clima organizacional, já que conflitos não se relacionam à distribuição de tarefas.

Questão 38

Em um órgão público, a comunidade passou a solicitar maior transparência sobre procedimentos internos e prazos para execução de serviços. O servidor responsável pelo atendimento percebeu que muitos usuários reclamavam da falta de informações claras sobre suas solicitações. A chefia determinou que fossem divulgados mecanismos de acompanhamento e que se reforçassem práticas de responsabilidade e clareza nas respostas oferecidas ao público. Com base em princípios de ética pública relacionados à transparência, assinale a alternativa CORRETA.

- (A) A transparência exige fornecer informações claras, completas e acessíveis ao cidadão, fortalecendo a confiança no serviço público.

(B) A transparência permite omitir dados essenciais quando o servidor considerar que o cidadão não compreenderá as informações prestadas.

(C) A transparência deve ser evitada, pois expõe excessivamente o funcionamento do órgão à comunidade.

(D) A responsabilidade do servidor limita-se ao registro interno, não sendo necessário orientar o usuário sobre procedimentos.

Questão 39

Durante a preparação para uma campanha anual de serviços comunitários, uma equipe municipal debateu a necessidade de definir metas claras e prazos bem estruturados. Alguns servidores defendiam metas flexíveis, enquanto outros acreditavam que o detalhamento era essencial para o cumprimento das etapas previstas. A coordenação solicitou que todos avaliassem aspectos relacionados à importância do planejamento e sua influência nos resultados alcançados. Deste modo, analise as proposições abaixo:

I. Metas claras orientam a execução e facilitam o acompanhamento das atividades ao longo do período planejado.

II. Prazos bem definidos auxiliam na organização e evitam atrasos desnecessários na realização das tarefas estabelecidas.

III. O planejamento deve eliminar completamente imprevistos, impedindo qualquer alteração durante sua execução.

Considerando elementos de planejamento, assinale a alternativa que apresenta apenas as proposições VERDADEIRAS.

- (A) Apenas II e III são verdadeiras.
- (B) Apenas I e III são verdadeiras.
- (C) I, II e III são verdadeiras.
- (D) Apenas I e II são verdadeiras.

Questão 40

Em uma unidade de limpeza urbana, os servidores recebiam diariamente várias solicitações da comunidade, com níveis diferentes de urgência. Alguns atendimentos eram iniciados sem análise prévia, o que resultava em acúmulo de demandas importantes e atrasos significativos. A chefia decidiu que todos deveriam adotar critérios objetivos de priorização, considerando risco, urgência e impacto nas áreas atendidas. A mudança exigiu maior organização e disciplina na execução. Com base em princípios de priorização de atividades, assinale a alternativa CORRETA.

- (A) A urgência não deve ser considerada, pois interfere negativamente na autonomia do servidor durante o dia de trabalho.
- (B) As atividades podem ser realizadas em qualquer ordem, já que o importante é apenas concluir todas ao final do expediente.

- (C) A priorização deve ser evitada, pois todas as tarefas possuem exatamente o mesmo nível de importância no serviço público.
- (D) A priorização permite organizar o fluxo de trabalho, direcionando esforços para tarefas mais urgentes e de maior impacto para o serviço.

RASCUNHO - NÃO DESTAQUE