

**EDITAL Nº 001/2025 DO CONCURSO
PÚBLICO UNIFICADO PARA O MUNICÍPIO DE
CRAÍBAS (AL)**

MUNICÍPIO DE CRAÍBAS (AL)

GUARDA MUNICIPAL

TARDE

Atenção: Fraudar ou tentar fraudar Concursos Públicos é Crime previsto no art. 311-A do Código Penal.

ORIENTAÇÕES IMPORTANTES AO CANDIDATO:

1. Conferência de documentos:

- ✓ Verifique seu nome, número do documento e número de inscrição em todos os materiais entregues.
- ✓ Confira o Caderno de Questões quanto a falhas de impressão ou numeração.

2. Cumprimento das normas:

- ✓ O descumprimento de qualquer regra constante no Edital, Caderno de Questões ou Folha de Respostas poderá acarretar a eliminação do candidato.

3. Folha de Respostas:

- ✓ É o único documento válido para avaliação.
- ✓ Preencha corretamente o campo da assinatura.
- ✓ Assinale apenas uma alternativa por item.
- ✓ Utilize apenas caneta esferográfica azul ou preta.
- ✓ Devolva a Folha de Respostas preenchida e assinada ao fiscal.

4. Divulgação de provas e gabaritos:

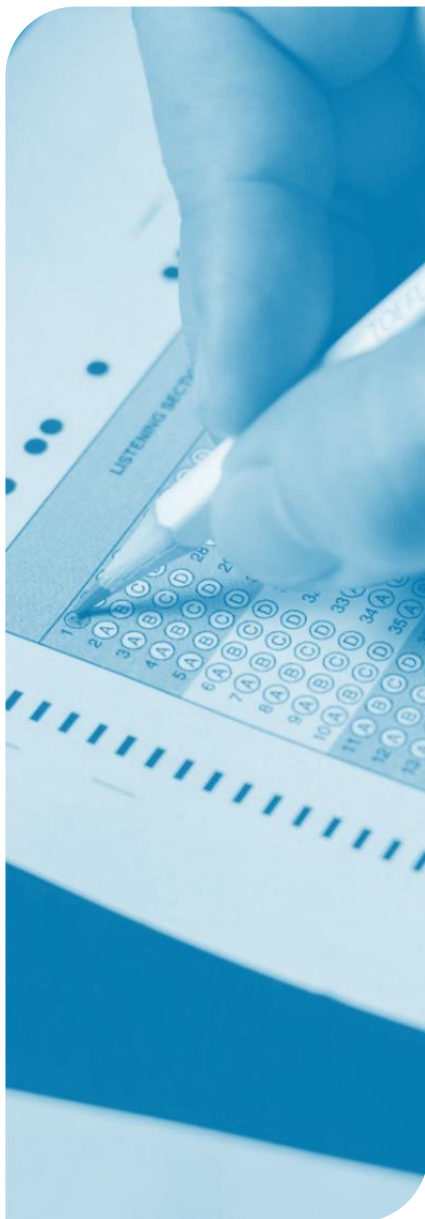
- ✓ Estarão disponíveis no site do Instituto IGEDUC (www.igeduc.org.br), conforme o Edital.

5. Condutas proibidas:

- ✓ Manusear o Caderno de Questões antes do horário oficial.
- ✓ Comunicar-se com outros candidatos durante a prova.
- ✓ Usar aparelhos eletrônicos de qualquer tipo.
- ✓ Anotar o gabarito fora da Folha de Respostas.

6. Exceto quando o enunciado da questão determinar o contrário, considere as seguintes regras:

- ✓ As questões de Língua Portuguesa devem ser respondidas conforme a norma culta vigente à época da aplicação da prova; as de informática, com base na versão mais atualizada dos softwares mencionados na mesma data; e as de legislação, considerando a versão vigente e mais atual de cada lei.



CONHECIMENTOS GERAIS

O texto seguinte servirá de base para responder às questões de 1 a 8.

Por que nossas fotos da Lua geralmente ficam horríveis

Quando a superlua aparece no céu, o espetáculo é impressionante a olho nu, mas as fotos feitas com o celular costumam sair borradas. Isso não ocorre por falta de habilidade, e sim por limitações técnicas do aparelho, embora algumas orientações possam melhorar o resultado.

O principal problema é a superexposição à luz. Como a Lua aparece pequena em um fundo escuro, o celular interpreta a cena como noturna, mas a parte fotografada está iluminada pelo Sol. O resultado é um borrão claro e sem detalhes. Uma solução é fotografar logo após o crepúsculo, quando há menos contraste entre a Lua e o céu.

É possível também ajustar manualmente a exposição por meio de aplicativos ou do modo profissional do celular, controlando o ISO e a velocidade do obturador. Testar diferentes configurações ajuda a encontrar o melhor equilíbrio.

Outro fator é que, embora a Lua pareça grande a olho nu, ela ocupa um espaço mínimo no campo de visão das câmeras do celular. Isso é reforçado pela "ilusão lunar", que faz a Lua parecer maior quando está próxima ao horizonte. Por isso, na foto, ela aparece muito pequena.

O uso do zoom nem sempre resolve, pois a maioria dos celulares utiliza zoom digital, que apenas recorta a imagem e reduz a qualidade. Alguns modelos possuem zoom óptico mais eficiente. Também é possível acoplar o celular a um telescópio, mesmo simples, para revelar mais detalhes. Para evitar tremores, recomenda-se usar tripé, apoiar o aparelho ou acionar o temporizador.

Mesmo sem ampliar a Lua, ainda é possível apostar na criatividade, enquadrando-a com elementos em primeiro plano. Especialistas lembram que fotografar apenas a Lua é comum, mas composições criativas dão mais identidade à imagem.

Por fim, alguns celulares usam inteligência artificial para melhorar as fotos, o que cria expectativas irreais. Se a intenção for manter a autenticidade, explore outros alvos do céu noturno, como a Via Láctea, auroras ou cometas, que se adaptam melhor às características das câmeras de smartphone.

<https://www.bbc.com/portuguese/articles/cde6dpj1686o>. adaptado.

Questão 01

Se a intenção for manter a autenticidade, "explore" outros alvos do céu noturno, como a Via Láctea.

Considerando a interação entre o período condicional e o uso pragmático do verbo destacado, é correto afirmar que a forma verbal "explore" configura-se como

- (A) modo condicional, já que a presença do "se" introduz relação de dependência lógica que, em tese, permitiria interpretar a ação verbal como consequência hipotética condicionada ao cumprimento da premissa enunciada.
- (B) modo indicativo, visto que o enunciado pode ser interpretado como expressão de expectativa objetiva segundo a qual o leitor, ao cumprir a condição inicial, realizará a ação descrita pelo verbo destacado.
- (C) modo imperativo de valor diretivo, cuja forma coincide morfológicamente com o presente do subjuntivo, mas cujo emprego no enunciado produz orientação expressa ao interlocutor.
- (D) modo subjuntivo, pois a forma verbal retoma estrutura potencial pendente da condição expressa na oração introdutória e, por isso, vincula-se semanticamente ao cenário hipotético formulado pelo enunciador.

Questão 02

O texto aborda as dificuldades técnicas de fotografar a superlua com celulares e apresenta orientações para melhorar o resultado das imagens.

De acordo com o texto-base, a principal causa de as fotos da superlua feitas com celular geralmente saírem borradas é:

- (A) a distância excessiva entre a Terra e a Lua durante o fenômeno da superlua, o que reduz a nitidez das imagens registradas.
- (B) a superexposição provocada pela diferença de luminosidade entre a Lua iluminada pelo Sol e o céu escuro, que leva o celular a interpretar incorretamente a cena como noturna.
- (C) a baixa resolução das câmeras de celular, que impede a captação adequada de objetos celestes em qualquer condição de luminosidade.
- (D) a ausência de recursos de inteligência artificial nos celulares mais simples, o que impede a correção automática dos erros de exposição.

Questão 03

Para evitar tremores, recomenda-se usar tripé, apoiar o aparelho ou acionar o temporizador.

Em relação às classes de palavras, é correto afirmar que, nesta frase

- (A) "aparelho" e "temporizador" são substantivos, não pela classificação de palavras, mas pela presença dos artigos definidos que comprova a veracidade da informação.
- (B) "tremores" e "tripe" não possuem artigo, logo sua classificação na frase varia de acordo com o verbo, podendo, nesta frase, apresentar mais de uma classificação morfológica.

- (C) "aparelho" e "temporizador" são verdadeiros substantivos, pois além da classe de palavras, a presença de artigos definidos comprova a veracidade da informação.
- (D) "tremores" e "tripe" são, morfologicamente, complementos nominais de seus respectivos verbos que indicam ação e, conseqüentemente, necessitam da presença de elementos nominais.

Questão 04

Mesmo sem ampliar a Lua, ainda é possível apostar na criatividade, enquadrando-a com elementos em primeiro plano.

Em relação aos mecanismos de coesão textual presentes na frase, assinale a alternativa correta.

- (A) A expressão "em primeiro plano" substitui semanticamente o termo "Lua", promovendo coesão por equivalência lexical.
- (B) A forma verbal "apostar" assegura coesão por concordância com o termo "Lua", estabelecendo vínculo sintático entre os períodos.
- (C) O pronome oblíquo átono "a", em "enquadrando-a", retoma o substantivo "Lua", estabelecendo coesão referencial por retomada anafórica.
- (D) O advérbio "ainda" retoma integralmente o sentido de todo o período anterior, funcionando como substituto nominal de "Lua".

Questão 05

Especialistas lembram que fotografar apenas a Lua é comum, mas composições criativas dão mais identidade "à imagem".

Em relação ao sinal indicativo de crase na expressão destacada, é CORRETO afirmar que:

- (A) ocorre por exigência semântica do verbo "dar", independentemente da presença de artigo feminino diante de "imagem".
- (B) ocorre porque o termo "imagem" é núcleo de objeto direto e, por isso, exige preposição por determinação sintática.
- (C) ocorre por se tratar de locução adverbial feminina formada pelo substantivo "imagem".
- (D) ocorre porque há a fusão da preposição exigida pelo verbo "dar" com o artigo feminino que antecede o substantivo "imagem".

Questão 06

Alguns modelos possuem zoom "óptico mais eficiente".

Sintaticamente, o elemento destacado exerce a função de:

- (A) adjunto adnominal do objeto direto.
- (B) predicativo do sujeito.
- (C) objeto indireto.
- (D) complemento nominal.

Questão 07

Por fim, alguns celulares usam inteligência artificial para melhorar as fotos, o que cria expectativas irreais.

Em relação à sintaxe do período, assinale a alternativa CORRETA.

- (A) A oração iniciada por "o que" é oração subordinada adjetiva explicativa, pois caracteriza diretamente o termo "celulares".
- (B) A oração introduzida por "o que" é oração subordinada substantiva objetiva direta, exercendo a função de objeto direto do verbo "cria".
- (C) O segmento "para melhorar as fotos" constitui objeto indireto do verbo "usam", introduzido pela preposição "para".
- (D) O termo "por fim" introduz uma oração coordenada conclusiva, estabelecendo relação de conclusão lógica entre dois períodos independentes.

Questão 08

Outro fator é que, embora a Lua pareça grande a olho nu, ela ocupa um espaço mínimo no campo de visão das câmeras do celular.

Em relação aos aspectos de Ortografia oficial presentes na frase, assinale a alternativa CORRETA.

- (A) O emprego do "a" em "a olho nu" admite crase facultativa, por anteceder palavra masculina usada em sentido genérico.
- (B) O vocábulo "visão", presente na expressão "campo de visão", recebe acento gráfico por constituir exceção às regras gerais de acentuação.
- (C) A expressão "a olho nu" está grafada corretamente, por se tratar de locução adverbial formada por preposição, substantivo e adjetivo, sem emprego de hífen.
- (D) A forma verbal "pareça" pode ser substituída por "parece" sem alteração de correção gramatical nem de sentido na frase.

Questão 09

Esta função é uma das mais poderosas do Excel para análise de dados, permitindo agregar, resumir e analisar grandes volumes de informações de uma planilha ou banco de dados, reorganizando e calculando os dados de diversas maneiras (como somas, contagens e médias) sem alterar os dados originais. Um professor, por exemplo, pode usá-la para analisar as notas dos alunos por turma, por disciplina ou por avaliação. Qual recurso do Excel corresponde à descrição acima?

- (A) Tabela Dinâmica.
- (B) Validação de Dados.
- (C) Formatação Condicional.
- (D) Função SE.

Questão 10

Ao redigir um documento longo, como um relatório ou uma monografia, a utilização de um recurso que permite navegar rapidamente entre as seções do documento é fundamental para a produtividade. No Word, essa ferramenta exibe uma estrutura de tópicos baseada nos títulos do documento, permitindo ao usuário saltar para qualquer seção com um único clique. Qual é o nome desse recurso?

- (A) Verificação de Acessibilidade.
- (B) Modo de Leitura.
- (C) Painel de Navegação.
- (D) Layout de Impressão.

Questão 11

O sistema operacional Windows gerencia os recursos de hardware e software do computador. Desde suas primeiras versões com interface gráfica, como o Windows 95, até as mais recentes, a evolução focou em usabilidade, segurança e gerenciamento de processos.

Analise as seguintes afirmações sobre o ambiente Windows:

I. O "Gerenciador de Tarefas" é uma ferramenta que permite ao usuário visualizar os processos e aplicativos em execução, monitorar o desempenho do sistema (CPU, memória, disco) e finalizar tarefas que não estão respondendo.

II. O "Explorador de Arquivos" é a interface primária para o gerenciamento de arquivos e pastas, permitindo criar, copiar, mover, renomear e excluir arquivos, além de navegar pela estrutura de diretórios do sistema.

III. O "Painel de Controle" (e suas funcionalidades migradas para o aplicativo "Configurações" nas versões mais recentes) centraliza as opções de configuração do sistema, como gerenciamento de contas de usuário, instalação e desinstalação de programas, e configurações de rede.

Estão corretas as afirmativas:

- (A) II e III, apenas.
- (B) I e III, apenas.
- (C) I e II, apenas.
- (D) I, II e III.

Questão 12

Para manter a consistência visual em um documento, como garantir que todos os títulos de capítulo tenham a mesma fonte, tamanho e cor, a melhor prática é utilizar um conjunto de definições de formatação que pode ser aplicado a partes do texto com um único clique. Essa abordagem é mais eficiente do que formatar cada título manualmente. Qual recurso do Word é descrito acima?

- (A) SmartArt.
- (B) Estilos.

- (C) Pincel de Formatação.
- (D) WordArt.

Questão 13

A criação de senhas fortes é uma das primeiras linhas de defesa para a segurança de contas online. Uma senha forte dificulta a ação de invasores que tentam adivinhá-la ou usar ataques de força bruta.

Julgue os itens a seguir como Verdadeiro (V) ou Falso (F) sobre as boas práticas para a criação e gerenciamento de senhas:

() Uma senha forte deve combinar letras maiúsculas, minúsculas, números e símbolos, e ter no mínimo 8 caracteres.

() É uma prática segura reutilizar a mesma senha em múltiplos serviços online, desde que ela seja uma senha forte.

() A autenticação de dois fatores (2FA) é um método que adiciona uma camada extra de segurança, exigindo uma segunda forma de verificação além da senha, e torna a reutilização de senhas menos arriscada.

() Trocar de senhas com frequência (a cada 3 meses, por exemplo) é sempre mais importante do que garantir que a senha seja única para cada serviço.

Marque a alternativa CORRETA que corresponde a sequência de cima para baixo das lacunas acima:

- (A) V, F, F, V.
- (B) V, V, F, V.
- (C) V, F, V, F.
- (D) F, F, V, F.

Questão 14

Julgue as seguintes afirmações sobre o uso de fórmulas no Microsoft Excel no contexto da administração pública:

Julgue os itens a seguir como Verdadeiro (V) ou Falso (F):

() A função SOMA é utilizada para calcular a média de um conjunto de valores.

() A função SE permite a criação de lógicas condicionais, retornando um valor caso a condição seja verdadeira e outro caso seja falsa.

() A função PROCV é utilizada para buscar um valor em uma coluna e retornar um valor correspondente de outra coluna.

() A função CONT.SE é utilizada para contar o número de células que atendem a um determinado critério.

Marque a alternativa CORRETA que corresponde a sequência de cima para baixo das lacunas acima:

- (A) F - V - V - V.
- (B) V - F - V - V.
- (C) F - V - F - V.

(D) V - V - V - F.

Questão 15

No Microsoft Excel, a formatação condicional é uma ferramenta que aplica um formato específico a uma célula (como cor de fundo ou cor da fonte) com base em uma condição ou critério. Um gerente de estoque pode usar essa ferramenta para destacar automaticamente produtos com quantidade abaixo do mínimo.

Julgue os itens a seguir como Verdadeiro (V) ou Falso (F) sobre a aplicação da formatação condicional:

() É possível aplicar mais de uma regra de formatação condicional a um mesmo intervalo de células.

() Uma regra de formatação condicional pode ser baseada em uma fórmula, por exemplo, =A1>B1.

() Uma vez aplicada, a formatação condicional é estática e não se atualiza se os valores das células forem alterados.

() É possível usar barras de dados e escalas de cor para visualizar os valores de um intervalo de células.

Marque a alternativa CORRETA que corresponde a sequência de cima para baixo das lacunas acima:

- (A) F, F, V, V.
- (B) F, V, V, F.
- (C) V, V, F, V.
- (D) V, F, F, V.

CONHECIMENTOS ESPECÍFICOS

Questão 16

Durante patrulhamento em área comercial, uma guarnição da Guarda Municipal recebeu denúncia de que o gerente de uma loja impedia deliberadamente que pessoas negras adentrassem o estabelecimento, sob a justificativa de que "comprometiam a imagem do local". Os guardas se dirigiram ao empreendimento, constataram que a ordem era efetiva e imposta aos funcionários, e lavraram o registro policial. Considerando exclusivamente o disposto nos Arts. 3º e 4º da Lei Federal nº 7.716/1989 (sem considerar jurisprudência ou doutrina), assinale a alternativa CORRETA.

- (A) A conduta não configura crime, pois a Lei nº 7.716/1989 incidiria apenas sobre serviços públicos ou repartições estatais, não alcançando estabelecimentos comerciais privados nem decisões internas de seus gestores.
- (B) Somente o funcionário que executou materialmente a ordem discriminatória poderia responder penalmente, ficando afastada a responsabilidade do gerente que idealizou e determinou a restrição de acesso ao público-alvo.
- (C) A conduta configura crime de discriminação racial previsto na Lei nº 7.716/1989.

(D) A responsabilização penal exige prova de prejuízo econômico concreto ou dano patrimonial mensurável sofrido pela vítima, uma vez que a mera restrição de acesso, sem consequências financeiras, não seria suficiente para caracterizar ilícito penal.

Questão 17

Em atendimento a ocorrência envolvendo agressão verbal e ameaça entre casal, a vítima relatou aos Guardas Municipais que já havia solicitado medidas protetivas anteriormente, mas o agressor continuava se aproximando de sua residência. Os guardas observaram marcas de dano em objetos e o estado emocional abalado da vítima. Com base exclusivamente na Lei Federal nº 11.340/2006, assinale a alternativa CORRETA.

- (A) A violação de medida protetiva constitui apenas descumprimento de ordem judicial de natureza administrativa, devendo ser tratada no âmbito cível, sem repercussão penal imediata.
- (B) A prática do crime de ameaça afasta a aplicação de medidas protetivas de urgência, pois estas exigiriam a ocorrência prévia de violência física comprovada contra a vítima.
- (C) A Lei Maria da Penha restringe sua aplicação a hipóteses de agressão que resultem em lesão corporal grave ou gravíssima, não alcançando situações de ameaça ou violência psicológica.
- (D) A violação de medida protetiva configura crime autônomo, sujeito a pena de detenção, cabendo o registro da ocorrência e o encaminhamento do agressor à autoridade competente.

Questão 18

Durante atendimento a uma ocorrência de desordem em via pública, a equipe da Guarda Municipal se aproximou de um cidadão que, embora exaltado inicialmente, acatou todas as ordens dos agentes e permaneceu imóvel, sem apresentar reação, risco de fuga ou ameaça à integridade física de ninguém. Apesar disso, um dos guardas determinou que ele fosse algemado apenas "para facilitar o controle da situação", mesmo sem justificativa técnica. Após o procedimento, surgiu questionamento interno sobre eventual prática de abuso de autoridade. Com base exclusivamente na redação da Lei Federal nº 13.869/2019 (sem considerar jurisprudência ou doutrina), classifique as assertivas a seguir como VERDADEIRAS (V) ou FALSAS (F):

- () O uso de algemas quando manifestamente desnecessário configura crime de abuso de autoridade.
- () A configuração do crime de abuso de autoridade exige resultado naturalístico concreto, como dano físico ou moral mensurável.
- () Todos os crimes previstos na Lei nº 13.869/2019 exigem finalidade específica descrita no próprio tipo penal, não bastando o dolo genérico.
- () Constitui causa de aumento de pena,

expressamente prevista na Lei nº 13.869/2019, o fato de o crime ser praticado com o fim de ocultar irregularidade.

Assinale a alternativa CORRETA que corresponda à sequência disposta "de cima para baixo".

- (A) V, F, F, V.
- (B) F, F, F, V.
- (C) V, F, V, F.
- (D) V, V, F, F.

Questão 19

Durante uma abordagem em área de grande circulação, um indivíduo recusou-se a fornecer informações básicas e elevou o tom de voz, aproximando-se agressivamente dos guardas. A equipe adotou técnicas de verbalização, mas o comportamento hostil aumentou, exigindo intervenção progressiva para preservar a integridade de terceiros. Com base exclusivamente no Art. 13 da Lei nº 13.022/2014, assinale a alternativa CORRETA.

- (A) O uso progressivo da força deve observar níveis proporcionais à resistência apresentada, iniciando-se pela menor intervenção possível e sendo intensificado apenas quando estritamente necessário.
- (B) A Guarda Municipal deve aguardar obrigatoriamente a chegada de forças policiais estaduais antes de adotar qualquer medida de intervenção, ainda que haja risco iminente à ordem pública ou à integridade de terceiros.
- (C) A aplicação do princípio da progressividade não se estende às situações de desrespeito verbal ou comportamento hostil, limitando-se apenas a ocorrências com agressão física consumada.
- (D) A força deve ser aplicada de forma imediata diante de qualquer sinal de desobediência ou resistência verbal, independentemente da análise da proporcionalidade ou da necessidade concreta da intervenção.

Questão 20

Durante patrulhamento próximo a uma creche municipal, a Guarda Municipal flagrou indivíduo realizando a venda direta de pequenas porções de substância ilícita. A guarnição deteve o suspeito e apreendeu o material, encaminhando-o para laudo pericial. Com base exclusivamente na Lei nº 11.343/2006, classifique as afirmações a seguir:

- A conduta de vender drogas constitui tráfico independentemente da quantidade apreendida, pois o tipo penal do art. 33 tipifica objetivamente o ato de vender.
- O tráfico cometido nas imediações de estabelecimento de ensino acarreta aumento de pena, nos termos do art. 40, III, da Lei nº 11.343/2006.
- A natureza e a quantidade da droga devem obrigatoriamente ser consideradas na fixação da pena e no regime inicial, conforme o art. 42 da lei.

A prisão em flagrante por tráfico não depende de perícia imediata, podendo o laudo ser produzido posteriormente sem impedir a formalização do flagrante.

Marque V para Verdadeiro e F para falso, após assinale a alternativa CORRETA que corresponda à sequência disposta "de cima para baixo".

- (A) V, F, V, V.
- (B) V, V, F, V.
- (C) F, V, V, V.
- (D) V, V, V, F.

Questão 21

A Guarda Municipal localizou indivíduo portando substância ilícita, afirmando que era para consumo pessoal. Durante o registro, surgiram dúvidas sobre distinções legais entre tráfico e porte para uso. Com base exclusivamente na Lei Federal nº 11.343/2006, analise as assertivas:

- O porte para consumo pessoal não prevê pena privativa de liberdade.
- A prática de tráfico de drogas admite substituição de pena privativa de liberdade por restritiva de direitos.
- A quantidade de droga apreendida pode ser considerada para diferenciar usuário de traficante.
- A associação para o tráfico exige estabilidade e permanência.

Marque V para Verdadeiro e F para falso, após assinale a alternativa CORRETA que corresponda à sequência disposta "de cima para baixo".

- (A) F, V, V, F.
- (B) V, V, F, V.
- (C) V, F, V, V.
- (D) F, F, V, F.

Questão 22

A Guarda Municipal deteve indivíduo em surto psicótico que praticara dano contra patrimônio público. Posteriormente, o laudo psiquiátrico apontou inimputabilidade e risco elevado de reiteração. O Ministério Público sugeriu aplicação de medida de segurança. Com base exclusivamente nos Arts. 96 a 99 do Código Penal, classifique:

- As medidas de segurança são aplicáveis aos inimputáveis quando há periculosidade social.
- São aplicadas exclusivamente na forma de tratamento ambulatorial.
- A duração da medida de segurança depende da cessação da periculosidade, não podendo exceder 30 anos conforme entendimento legal.
- A avaliação periódica da periculosidade é obrigatória.

Marque V para Verdadeiro e F para falso, após assinale

a alternativa CORRETA que corresponda à sequência disposta "de cima para baixo".

- (A) F, V, V, F.
- (B) V, F, V, V.
- (C) V, F, F, V.
- (D) V, V, F, F.

Questão 23

Durante ronda em uma praça pública, a Guarda Municipal atendeu ocorrência envolvendo agressão física entre dois indivíduos. A vítima apresentava escoriações leves, mas alegava sentir forte dor no braço e dificuldade de movimento. Após atendimento médico, constatou-se fratura no úmero. O agressor informou que "apenas empurrou" o outro, sem intenção de causar lesão grave. Com base exclusivamente no Art. 129 do Código Penal (Decreto-Lei nº 2.848/1940), assinale a alternativa CORRETA.

- (A) A fratura depende de comprovação de dolo direto para ser considerada lesão grave.
- (B) A ausência de intenção de causar fratura descaracteriza a qualificadora.
- (C) O crime somente se caracteriza como grave se houver incapacidade para ocupações habituais superior a 30 dias.
- (D) A fratura caracteriza lesão corporal de natureza grave, independentemente da intenção do agente, conforme previsão expressa do Art. 129, §1º, I.

Questão 24

Durante operação de trânsito, um condutor em alta velocidade perdeu o controle e atingiu um pedestre. A perícia concluiu que o motorista dirigia acima de 80 km/h em via de 40 km/h, mas não havia intenção de atingir a vítima. A equipe da Guarda Municipal discutiu como tipificar o comportamento segundo o Código Penal. Com base exclusivamente nos Arts. 18 e 19 do Código Penal, classifique:

- () O crime culposos ocorre quando o agente não quer o resultado, mas o produz por imprudência, negligência ou imperícia.
- () O dolo eventual ocorre quando o agente assume o risco de produzir o resultado.
- () Na culpa consciente, o agente prevê o resultado, mas acredita sinceramente que conseguirá evitá-lo.
- () O excesso culposos ocorre quando o agente age além dos limites permitidos após iniciar uma conduta lícita.

Marque V para Verdadeiro e F para falso, após assinale a alternativa CORRETA que corresponda à sequência disposta "de cima para baixo".

- (A) V, V, V, V.
- (B) V, F, V, F.
- (C) V, V, V, F.

- (D) F, V, F, V.

Questão 25

A Secretaria Municipal convocou a Guarda Municipal para integrar ações conjuntas no Sistema Único de Segurança Pública (SUSP), exigindo compreensão dos princípios e objetivos do sistema. Associe os elementos previstos na Lei Federal nº 13.675/2018:

Coluna I – Elementos do SUSP

1. Integração operacional.
2. Planejamento estratégico.
3. Compartilhamento de informações.

Coluna II – Objetivos/Princípios

- A. Articulação entre órgãos de segurança para atuação sistêmica.
- B. Base comum para definição de metas e diretrizes.
- C. Troca de dados qualificados para ações integradas.

Assinale a alternativa que correlaciona CORRETAMENTE as colunas.

- (A) 1-B, 2-C, 3-A.
- (B) 1-A, 2-C, 3-B.
- (C) 1-A, 2-B, 3-C.
- (D) 1-C, 2-A, 3-B.

Questão 26

Durante reunião interna, a chefia da Guarda Municipal revisou atribuições institucionais para adequação ao Estatuto Geral. Um guarda questionou sobre limites e competências. Com base na Lei Federal nº 13.022/2014, assinale a alternativa CORRETA.

- (A) A colaboração da Guarda Municipal com outros órgãos integrantes do sistema de segurança pública somente pode ocorrer mediante convênio formal previamente firmado, sendo vedada a atuação conjunta em outras hipóteses.
- (B) A Guarda Municipal possui atribuição legal para conduzir investigações criminais e presidir inquéritos policiais, exercendo funções típicas de polícia judiciária no âmbito municipal.
- (C) A Guarda Municipal possui competência para proteção de bens, serviços e instalações do Município, além de atuar na prevenção à violência, respeitados os limites legais.
- (D) A atuação preventiva da Guarda Municipal deve restringir-se exclusivamente à vigilância de prédios públicos, sendo vedada a realização de patrulhamento preventivo em vias e espaços públicos do Município.

Questão 27

A Guarda Municipal foi chamada a um abrigo municipal para adolescentes, onde funcionários relataram que um

monitor, para "disciplinar" um jovem, o mantinha trancado em um quarto escuro por horas, proibindo-o de contato externo e fornecendo refeições reduzidas. O comandante solicitou que a equipe identificasse o tipo de tortura aplicável, conforme a Lei nº 9.455/1997.

Coluna I – Condutas Praticadas

1. Redução intencional de alimentos.
2. Isolamento forçado em ambiente escuro.
3. Submissão a sofrimento físico e mental como forma disciplinar.

Coluna II – Tipificações

- A. Tortura-castigo (Art. 1º, II).
- B. Tortura para aplicar medida punitiva ilegal (Art. 1º, II).
- C. Nenhuma conduta configura crime de tortura.

Assinale a alternativa que correlaciona CORRETAMENTE as colunas.

- (A) 1-A, 2-A, 3-A.
- (B) 1-B, 2-A, 3-A.
- (C) 1-A, 2-C, 3-A.
- (D) 1-C, 2-A, 3-B.

Questão 28

Em atendimento em área escolar, a Guarda Municipal foi acionada após relato de que um indivíduo havia abraçado uma adolescente à força e passado a mão em suas nádegas, fugindo em seguida. A vítima, abalada, descreveu contato físico de natureza libidinoso não consentida. Considerando exclusivamente os Arts. 213 e 215-A do Código Penal, assinale a alternativa CORRETA.

- (A) A conduta caracteriza importunação sexual, pois envolve ato libidinoso praticado sem consentimento, mas sem violência ou grave ameaça.
- (B) A situação descrita não configura crime contra a dignidade sexual, tratando-se de mera contravenção penal, uma vez que o contato físico foi rápido e não houve continuidade da conduta ilícita.
- (C) A correta tipificação penal depende da realização de exame pericial que comprove a existência de lesão corporal ou de violência física relevante, sem o qual não se pode falar em crime sexual.
- (D) A conduta caracteriza estupro, pois qualquer contato físico de natureza libidinoso, ainda que sem grave ameaça ou violência intensa, deve ser enquadrado como crime previsto no Art. 213 do Código Penal.

Questão 29

Durante ronda em área rural, a Guarda Municipal identifica três situações diferentes envolvendo possível dano ambiental. O supervisor solicita que a equipe identifique corretamente o tipo penal aplicável conforme a Lei Federal nº 9.605/1998. Associe a coluna I à coluna II.

Coluna I – Situações

1. Derramamento de óleo em área de preservação permanente, decorrente de ação humana voluntária.
2. Comercialização de aves silvestres sem autorização do órgão ambiental competente.
3. Cortar árvores em floresta considerada de preservação permanente, sem licença.

Coluna II – Tipificações

- A. Crime contra a flora.
- B. Crime de poluição.
- C. Crime contra a fauna.

Assinale a alternativa que correlaciona CORRETAMENTE as colunas.

- (A) 1-C, 2-A, 3-B.
- (B) 1-B, 2-C, 3-A.
- (C) 1-A, 2-B, 3-C.
- (D) 1-B, 2-A, 3-C.

Questão 30

Em ronda no parque municipal, a Guarda Municipal observou um homem arrastando um cachorro por uma coleira extremamente curta, causando ferimentos visíveis e sofrimento ao animal. Ao ser abordado, ele afirmou que "era apenas uma correção necessária". Diante do quadro, a guarnição registrou ocorrência de maus-tratos. Com base exclusivamente no Art. 32 da Lei nº 9.605/1998, assinale a alternativa CORRETA.

- (A) A Guarda Municipal não pode atuar em casos envolvendo maus-tratos, pois é atribuição exclusiva da Polícia Civil.
- (B) Submeter animal a sofrimento ou maus-tratos configura crime ambiental, independentemente da alegação de disciplina ou correção.
- (C) A punição é administrativa, não havendo previsão penal.
- (D) A conduta é considerada crime apenas quando resulta em morte do animal.

Questão 31

Durante ação conjunta, a Guarda Municipal precisou diferenciar crimes patrimoniais semelhantes. Associe as colunas:

Coluna I – Condutas

1. Subtrair coisa móvel mediante grave ameaça.
2. Subtrair coisa alheia sem violência ou grave ameaça.
3. Apropriar-se de coisa alheia de que tem posse.
4. Subtrair coisa alheia, sem violência, com rompimento de obstáculo.

Coluna II – Tipos Penais

- A. Furto qualificado.

- B. Roubo.
- C. Furto simples.
- D. Apropriação indébita.

Assinale a alternativa que correlaciona CORRETAMENTE as colunas.

- (A) 1-B, 2-C, 3-D, 4-A.
- (B) 1-A, 2-D, 3-C, 4-B.
- (C) 1-D, 2-A, 3-B, 4-C.
- (D) 1-C, 2-B, 3-A, 4-D.

Questão 32

A Guarda Municipal conduziu adolescente de 16 anos após prática de ato infracional equiparado a roubo. Durante a ocorrência, um cidadão questionou por que o adolescente não seria preso e processado como adulto. Com base exclusivamente no Art. 27 do Código Penal (Decreto-Lei nº 2.848/1940), assinale a alternativa CORRETA.

- (A) A imputabilidade penal depende de laudo psicológico ou psiquiátrico que comprove a imaturidade do agente, devendo tal avaliação ocorrer caso a caso.
- (B) A imputabilidade penal cessa automaticamente aos 16 anos completos, momento em que o adolescente passa a responder integralmente pelas normas do Código Penal comum.
- (C) Menores de 18 anos respondem penalmente por crimes dolosos cometidos com violência ou grave ameaça, desde que demonstrada plena consciência da ilicitude do fato praticado.
- (D) Menores de 18 anos são penalmente imputáveis, ficando sujeitos às normas da legislação especial, não podendo sofrer responsabilização penal comum.

Questão 33

Em patrulhamento próximo a um terminal municipal, a Guarda Municipal encontrou vítima esfaqueada. Testemunhas relataram que o agressor aplicou golpe com faca em região próxima ao coração; a vítima só não morreu por intervenção médica rápida. O agressor disse que queria apenas "assustar". Com base exclusivamente no art. 121 e no art. 14, II, do Código Penal, assinale a alternativa CORRETA.

- (A) O homicídio qualificado somente se configura quando ocorre a morte da vítima, sendo juridicamente impossível o reconhecimento da forma tentada nesse tipo penal.
- (B) A ausência de intenção declarada pelo agente impede o reconhecimento da tentativa, uma vez que o dolo deve ser expresso de forma inequívoca para caracterização do crime contra a vida.
- (C) O fato pode configurar tentativa de homicídio, pois a execução foi iniciada com meio potencialmente letal, e a não consumação decorreu de circunstância alheia à vontade do agente.

- (D) A conduta deve ser enquadrada como lesão corporal leve, já que não houve resultado morte e a intervenção médica afastou a gravidade necessária para o crime de homicídio.

Questão 34

Durante fiscalização de rotina em um centro cultural municipal, a Guarda Municipal foi informada de que um funcionário terceirizado estava impedindo a entrada de pessoas negras, afirmando que "somente moradores cadastrados poderiam participar do evento". No entanto, a equipe constatou que o evento era público, sem necessidade de cadastro, e que apenas pessoas negras estavam sendo barradas. Diante da situação, a guarnição registrou o fato e conduziu o responsável. Considerando exclusivamente o disposto nos Arts. 3º e 4º da Lei nº 7.716/1989, assinale a alternativa CORRETA.

- (A) A conduta é atípica, pois a Lei nº 7.716/1989 exigiria que o agente fosse servidor público ou gestor do estabelecimento para que houvesse responsabilização penal.
- (B) Impedir o acesso de pessoas a local destinado ao público por motivo de discriminação racial configura crime, ainda que o agente não seja servidor público.
- (C) A tipificação penal depende da comprovação de pluralidade de vítimas discriminadas, não sendo suficiente a restrição dirigida a apenas uma pessoa.
- (D) O crime somente se configura se houver emprego de violência física contra a vítima, conforme interpretação restritiva dos dispositivos penais que tratam da matéria.

Questão 35

Em instrução interna, a chefia da Guarda Municipal revisou conceitos fundamentais sobre o fato típico, destacando que a correta identificação dos elementos facilita a descrição objetiva das ocorrências. Considere os conceitos abaixo:

Coluna I – Elementos do Fato Típico

1. Conduta.
2. Resultado naturalístico.
3. Nexo causal.
4. Tipicidade.

Coluna II – Descrições

- A. Relação entre a ação e o resultado.
- B. Adequação da conduta ao tipo penal.
- C. Ação ou omissão voluntária do agente.
- D. Alteração no mundo exterior decorrente da conduta.

Assinale a alternativa que correlaciona CORRETAMENTE as colunas.

- (A) 1-D, 2-C, 3-A, 4-B.
- (B) 1-A, 2-B, 3-C, 4-D.

- (C) 1-C, 2-B, 3-D, 4-A.
(D) 1-C, 2-D, 3-A, 4-B.

Questão 36

A Guarda Municipal foi acionada por servidores de uma escola municipal após relato de que um adulto teria praticado atos libidinosos com uma criança de 9 anos em área isolada do pátio. A direção informou que o agressor foi contido por funcionários até a chegada da guarnição. Com base exclusivamente na Lei nº 8.072/1990, classifique:

- O estupro de vulnerável é expressamente classificado como crime hediondo.
 A Lei nº 8.072/1990 impõe, de forma absoluta, o regime inicial fechado para todos os crimes hediondos.
 A prisão temporária pode ser decretada nos crimes hediondos, quando presentes os requisitos legais.
 A progressão de regime é vedada nos crimes hediondos que resultem em morte.

Marque V para Verdadeiro e F para falso, após assinale a alternativa CORRETA que corresponda à sequência disposta de cima para baixo.

- (A) V, F, V, V.
(B) F, V, V, V.
(C) V, V, V, F.
(D) V, F, V, F.

Questão 37

Durante acompanhamento de um indivíduo detido por suspeita de furto, um Guarda Municipal testemunha outro agente público aplicar agressões físicas com a finalidade de obter confissão. Após a cessação da violência, o agressor afirma que "apenas tentava facilitar o trabalho da investigação". Considerando exclusivamente o disposto na Lei Federal nº 9.455/1997, assinale a alternativa CORRETA.

- (A) A responsabilização do agente depende de prévia apuração administrativa, sendo a perda do cargo público condicionada a decisão disciplinar autônoma, posterior à eventual condenação criminal.
(B) A conduta configura crime de tortura, pois a violência foi empregada com a finalidade de obter confissão do detido.
(C) A conduta caracteriza excesso no exercício da função pública, uma vez que a obtenção de informações integra a atividade estatal, ainda que os meios utilizados tenham sido inadequados ou desproporcionais.
(D) Não há crime de tortura, pois o investigado já se encontrava legalmente detido, circunstância que afastaria a exigência de sofrimento intenso ou prolongado para a tipificação penal.

Questão 38

Durante patrulhamento, a Guarda Municipal percebeu um indivíduo tentando arrombar a porta de uma loja com uma barra de ferro, já causando danos à fechadura. Ao perceber a aproximação da equipe, ele fugiu, sendo capturado minutos depois. O proprietário informou que nada foi subtraído, mas o agente afirmou que sua intenção era apenas "ver se conseguia abrir a porta". Considerando exclusivamente os Arts. 14 e 17 do Decreto-Lei nº 2.848/1940 (Código Penal), assinale a alternativa CORRETA.

- (A) A conduta caracteriza tentativa de furto, pois o agente iniciou execução e só não consumou o delito por circunstâncias alheias à sua vontade.
(B) A tentativa somente se caracteriza quando há ao menos a retirada parcial de objeto do local, sendo insuficientes atos preparatórios ou danos à fechadura.
(C) O fato é atípico, uma vez que nenhum bem foi efetivamente subtraído do estabelecimento, inexistindo resultado material suficiente para a configuração do delito.
(D) A situação configura crime impossível, pois a ausência de subtração demonstra que o meio empregado era absolutamente ineficaz para a consumação do furto.

Questão 39

Uma equipe da Guarda Municipal participou de operação conjunta de apoio a órgão policial, que investigava a prática de homicídio qualificado ocorrido na região central da cidade. O delegado informou aos guardas que, por se tratar de crime hediondo, o regime inicial de cumprimento de pena e outros aspectos eram regidos pela Lei nº 8.072/1990. Com base exclusivamente na Lei Federal nº 8.072/1990 (sem considerar jurisprudência), classifique como VERDADEIRAS (V) ou FALSAS (F) as seguintes assertivas:

- O homicídio qualificado é considerado crime hediondo e, portanto, sujeito a regime inicial fechado.
 O livramento condicional é admitido nos crimes hediondos, desde que cumprida mais da metade da pena, independentemente de reincidência específica.
 A progressão de regime, para crimes hediondos sem resultado morte, depende do cumprimento de fração superior àquela prevista para crimes comuns.
 O condenado por crime hediondo com resultado morte, sendo reincidente específico, está sujeito a cumprimento de 70% da pena para fins de progressão.

Assinale a alternativa correta, de cima para baixo.

- (A) F, V, F, V.
(B) V, F, F, F.
(C) V, F, V, V.
(D) V, V, F, F.

Questão 40

A Guarda Municipal deteve dois indivíduos que, usando máscaras e objetos que imitavam armas, promoveram tumulto em praça pública para "assustar" frequentadores, filmando a ação para redes sociais. Com base exclusivamente nos Arts. 286, 287 e 288 do Código Penal, classifique:

A incitação pública à prática de crime é conduta típica prevista como incitar.

O vilipêndio público de cadáver integra crimes contra a paz pública.

A associação de três ou mais pessoas para cometer crimes configura associação criminosa.

O ato de promover tumulto sem finalidade criminosa não configura crime de incitação.

Marque V para Verdadeiro e F para falso, após assinale a alternativa CORRETA que corresponda à sequência disposta "de cima para baixo".

(A) V, F, V, V.

(B) V, F, F, F.

(C) F, V, V, F.

(D) V, V, V, F.

RASCUNHO - NÃO DESTAQUE