

EDITAL Nº 001/2025 DO CONCURSO  
PÚBLICO UNIFICADO PARA O MUNICÍPIO  
DE CRAÍBAS (AL)

MUNICÍPIO DE CRAÍBAS (AL)

INTÉRPRETE DE LIBRAS

MANHÃ

Atenção: Fraudar ou tentar fraudar Concursos Públicos é Crime previsto no art. 311-A do Código Penal.

**ORIENTAÇÕES IMPORTANTES AO CANDIDATO:**

**1. Conferência de documentos:**

- ✓ Verifique seu nome, número do documento e número de inscrição em todos os materiais entregues.
- ✓ Confira o Caderno de Questões quanto a falhas de impressão ou numeração.

**2. Cumprimento das normas:**

- ✓ O descumprimento de qualquer regra constante no Edital, Caderno de Questões ou Folha de Respostas poderá acarretar a eliminação do candidato.

**3. Folha de Respostas:**

- ✓ É o único documento válido para avaliação.
- ✓ Preencha corretamente o campo da assinatura.
- ✓ Assinale apenas uma alternativa por item.
- ✓ Utilize apenas caneta esferográfica azul ou preta.
- ✓ Devolva a Folha de Respostas preenchida e assinada ao fiscal.

**4. Divulgação de provas e gabaritos:**

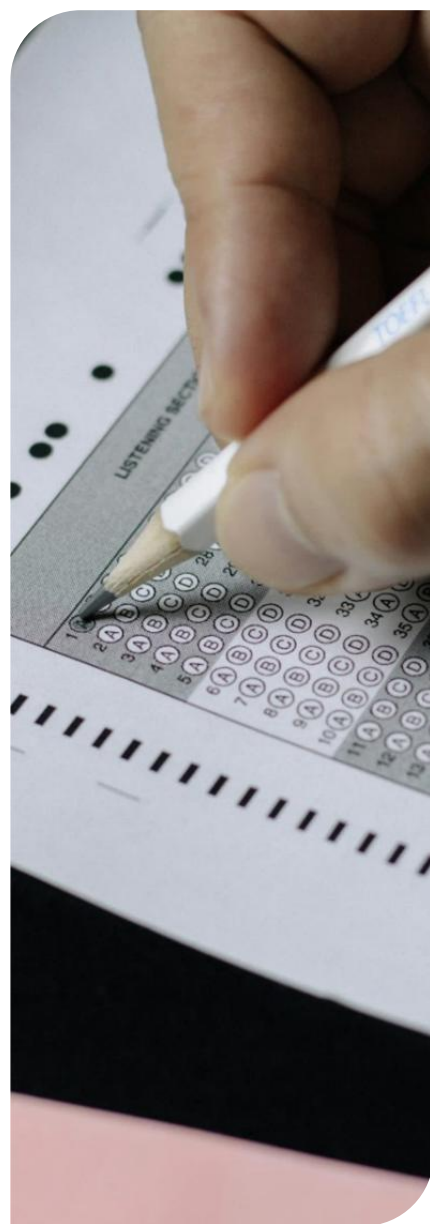
- ✓ Estarão disponíveis no site do Instituto IGEDUC ([www.igeduc.org.br](http://www.igeduc.org.br)), conforme o Edital.

**5. Condutas proibidas:**

- ✓ Manusear o Caderno de Questões antes do horário oficial.
- ✓ Comunicar-se com outros candidatos durante a prova.
- ✓ Usar aparelhos eletrônicos de qualquer tipo.
- ✓ Anotar o gabarito fora da Folha de Respostas.

**6. Exceto quando o enunciado da questão determinar o contrário, considere as seguintes regras:**

- ✓ As questões de Língua Portuguesa devem ser respondidas conforme a norma culta vigente à época da aplicação da prova; as de informática, com base na versão mais atualizada dos softwares mencionados na mesma data; e as de legislação, considerando a versão vigente e mais atual de cada lei.



## CONHECIMENTOS GERAIS

O texto seguinte servirá de base para responder às questões de 1 a 8.

### Robôs cuidadores e roupas com GPS: as apostas do Japão contra crise de demência entre idosos

Atualmente, cerca de 30% da população japonesa tem sessenta e cinco anos ou mais, o que agrava a crise diante da redução da força de trabalho e das restrições à entrada de estrangeiros para atuar nos cuidados.

O governo japonês trata a demência como prioridade e estima que os gastos com saúde e assistência social chegarão a quatorze trilhões de ienes até 2030. Para aliviar a pressão sobre o sistema, a principal aposta é a tecnologia. Sistemas com GPS e dispositivos vestíveis ajudam a localizar idosos perdidos, enquanto redes comunitárias, como funcionários de lojas de conveniência, recebem alertas em tempo real para agilizar os resgates.

A inteligência artificial também é usada para a detecção precoce da doença. O sistema aiGait, da Fujitsu, analisa a postura e a forma de caminhar para identificar sinais iniciais de demência. Já a Universidade Waseda desenvolve o robô humanoide AIREC, projetado para auxiliar em tarefas cotidianas e, futuramente, em cuidados mais complexos.

Robôs semelhantes já são utilizados em casas de repouso para tocar músicas aos residentes ou orientá-los em exercícios simples de alongamento. Eles também monitoram pacientes durante a noite, instalados sob os colchões para acompanhar o sono e as condições de saúde, reduzindo a necessidade de rondas humanas.

Outro exemplo é o Poketomo, pequeno robô que lembra horários de medicamentos, informa sobre o clima e conversa com pessoas que vivem sozinhas, ajudando a reduzir o isolamento social. Apesar dos avanços, especialistas reforçam que os robôs devem complementar, e não substituir, os cuidadores humanos.

O valor das relações humanas aparece em um restaurante, em Tóquio, onde pessoas com demência trabalham atendendo clientes. Criado por Akiko Kanna, o espaço promove o engajamento social e mostra que, embora a tecnologia seja uma aliada, a conexão humana continua sendo essencial para quem vive com a doença.

<https://www.bbc.com/portuguese/articles/c1dzq7gpkqgo>. adaptado.

### Questão 01

A inteligência artificial também "é" usada para a detecção precoce da doença.

Conjugando o verbo destacado no futuro do pretérito do indicativo, tem-se:

- (A) A inteligência artificial também seria usada para a detecção precoce da doença.

- (B) A inteligência artificial também será usada para a detecção precoce da doença.  
(C) A inteligência artificial também era usada para a detecção precoce da doença.  
(D) A inteligência artificial também foi usada para a detecção precoce da doença.

### Questão 02

[...] o que agrava a crise diante da redução da força de trabalho e das restrições "à" entrada de estrangeiros para atuar nos cuidados.

Em relação ao sinal indicativo de crase, é CORRETO afirmar que, nesta frase,

- (A) o uso da crase em "à" ocorre por se tratar de locução prepositiva obrigatoriamente marcada pelo acento grave diante de qualquer substantivo feminino.  
(B) o uso da crase em "à" ocorre porque o verbo "agrava" exige preposição antes de complemento feminino, justificando a fusão com o artigo.  
(C) o uso da crase em "à" ocorre de forma facultativa, por se tratar de substantivo feminino genérico que admite tanto artigo quanto sua ausência, sem alteração sintática relevante.  
(D) o uso da crase em "à" ocorre pela soma da preposição exigida pelo substantivo "restrições" com o artigo feminino "a" que acompanha o substantivo "entrada".

### Questão 03

Apesar dos avanços, especialistas reforçam que os robôs devem complementar, e não substituir, os cuidadores humanos.

Em relação aos mecanismos de coesão textual presentes na frase, é CORRETO afirmar que

- (A) o termo "humanos" é o responsável direto pela coesão do período, por retomar semanticamente o termo "robôs", estabelecendo retomada de ligação referencial ou informativa.  
(B) a expressão "e não" estabelece relação de oposição entre duas ações, funcionando como mecanismo de coesão por coordenação adversativa no interior do período.  
(C) a expressão "apesar dos avanços" estabelece relação temporal com o restante da frase, indicando a ordem em que as ações ocorreram, pois o tempo é a principal mensagem do termo.  
(D) a forma verbal "reforçam" atua como principal mecanismo de coesão ao retomar termos anteriormente expressos no período, pois o verbo de ação exerce função coesiva de retomada textual.

### Questão 04

O texto apresenta informações sobre transformações sociais, desafios demográficos e estratégias adotadas para o cuidado de pessoas idosas em um contexto de

envelhecimento populacional.

De acordo com o texto-base, analise as afirmações a seguir e assinale a alternativa CORRETA.

- (A) A presença elevada de idosos no Japão modifica o perfil etário da população, sem interferir na organização do trabalho e dos serviços de assistência.
- (B) O aumento da população idosa no Japão ocorre em paralelo ao fortalecimento da força de trabalho disponível para os serviços de cuidado.
- (C) O crescimento da população idosa no Japão agrava a crise ao reduzir a força de trabalho e limitar a disponibilidade de pessoas para atuar nos cuidados.
- (D) A proporção de idosos no Japão é mencionada como dado estatístico sem vínculo com os desafios econômicos e sociais apresentados.

### Questão 05

O governo japonês trata a demência como prioridade e estima que os gastos com saúde e assistência social chegarão a quatorze trilhões de ienes até 2030.

De acordo com as regras de acentuação, é CORRETO afirmar que:

- (A) "demência" e "assistência" são vocábulos acentuados por serem paroxítonos terminados em ditongo.
- (B) há dois vocábulos acentuados porque permaneceram com seus respectivos acentos diferenciais após o novo acordo ortográfico vigente.
- (C) "japonês" e "trilhões" recebem acento por serem oxítonos terminados em "e" seguidos de "s".
- (D) há um vocábulo acentuado por ser monossílabo tônico terminado em "e".

### Questão 06

A inteligência artificial também é usada para a detecção precoce da doença. O sistema aiGait, da Fujitsu, analisa a postura e a forma de caminhar, enquanto robôs semelhantes já são utilizados em casas de repouso.

Em relação à grafia das palavras, ao uso de maiúsculas, às siglas e à acentuação, é CORRETO afirmar que:

- (A) "robô" recebe acento por ser paroxítono terminado em vogal, "GPS" é palavra abreviada de uso comum na língua portuguesa e "aiGait" deve ser escrito apenas com letras minúsculas por não ser sigla, mas um acróstico reconhecido pela linguagem.
- (B) "robô" é acentuado por ser monossílabo tônico, "GPS" pode ser grafado em minúsculas por estar incorporado ao uso cotidiano, o que não afeta o uso pela gramática e "aiGait" é classificado como palavra aportuguesada de origem nacional.

- (C) "robô" apresenta acento por nasalização pelo uso do circunflexo, "GPS" é escrita mista por conter vogais, semivogais e consoantes, e "aiGait" pode seguir as mesmas regras ortográficas de palavras da língua portuguesa oficialmente.
- (D) "robô" recebe acento gráfico por ser vocábulo oxítono terminado em "o", "GPS" é sigla formada por letras iniciais e grafada em maiúsculas, e "aiGait" mantém grafia de origem estrangeira com uso de letras maiúsculas e minúsculas.

### Questão 07

Atualmente, cerca de 30% da população japonesa tem sessenta e cinco anos ou mais.

Sintaticamente, é CORRETO afirmar que, nesta frase, o sujeito é:

- (A) coletivo, composto por: população japonesa.
- (B) coletivo, composto por: cerca de 30%.
- (C) simples, composto por: cerca de 30% da população japonesa.
- (D) simples, composto por: cerca de 30% da população.

### Questão 08

Apesar dos avanços, especialistas reforçam que os robôs devem complementar, e não substituir, os cuidadores humanos.

Sintaticamente, é CORRETO afirmar que, no período citado, a oração introduzida por "que" exerce a função de:

- (A) oração subordinada substantiva objetiva direta, funcionando como complemento do verbo "reforçam", ainda que apresente coordenação verbal em seu predicado.
- (B) oração subordinada adverbial concessiva, funcionando como circunstância de concessão do período.
- (C) oração subordinada adjetiva explicativa, caracterizando o termo "especialistas".
- (D) oração subordinada substantiva subjetiva, exercendo a função de sujeito do verbo "reforçam".

### Questão 09

Os recursos básicos do Microsoft Excel são fundamentais para qualquer usuário que trabalhe com dados. Compreender a estrutura das planilhas, as fórmulas e os recursos de formatação é essencial para aproveitar plenamente o potencial da ferramenta.

Julgue os itens abaixo como Verdadeiro (V) ou Falso (F) a respeito dos recursos básicos do Microsoft Excel:

- ( ) Uma planilha do Excel é composta por células, que são a intersecção de uma linha (identificada por número) e uma coluna (identificada por letra).
- ( ) Para iniciar qualquer fórmula ou função no Excel, é obrigatório o uso do sinal de igual (=).

( ) É possível criar gráficos de barras, pizza e linhas para representar visualmente os dados de uma planilha.

( ) O Excel não permite a classificação de dados em ordem alfabética ou numérica.

Marque a alternativa CORRETA que corresponde a sequência de cima para baixo das lacunas acima.

- (A) F – F – V – V.
- (B) V – V – V – F.
- (C) V – F – V – F.
- (D) F – V – F – V.

### Questão 10

Em um contexto de gestão de dados governamentais, a função do Excel que permite consolidar informações de várias planilhas em uma única, facilitando a análise de dados de diferentes setores ou períodos, é essencial para a elaboração de relatórios gerenciais. Qual função realiza essa tarefa?

- (A) CONCATENAR.
- (B) PROCV.
- (C) Consolidação de Dados.
- (D) SOMASES.

### Questão 11

Para se proteger contra ameaças na internet, um usuário adota várias medidas de segurança em seu computador e em sua navegação. Essas práticas são fundamentais para garantir a segurança dos dados pessoais e financeiros.

Analise as práticas a seguir:

I. Manter o sistema operacional e os aplicativos sempre atualizados é fundamental, pois as atualizações frequentemente corrigem falhas de segurança.

II. Utilizar um software de antivírus e mantê-lo atualizado ajuda a detectar e remover códigos maliciosos (malware).

III. Um firewall pessoal funciona como uma barreira de proteção, controlando o tráfego de rede entre o computador e a internet e bloqueando acessos não autorizados.

Está CORRETO o que se afirma em:

- (A) I e II, apenas.
- (B) II e III, apenas.
- (C) I, II e III.
- (D) I e III, apenas.

### Questão 12

Em uma planilha de controle de estoque, um funcionário precisa calcular o valor total de itens de uma coluna. Para realizar essa operação de forma rápida e automática, ele pode utilizar uma fórmula pré-definida que soma todos os valores em um intervalo de células

selecionado.

Qual função do Microsoft Excel é indicada para essa tarefa?

- (A) =MÉDIA(A1:A10).
- (B) =CONT.VALORES(A1:A10).
- (C) =PROCV(A1;A1:A10;1).
- (D) =SOMA(A1:A10).

### Questão 13

Uma escola precisa enviar uma carta de notificação para centenas de clientes. A estrutura da carta é a mesma para todos, mudando apenas os dados pessoais como nome, endereço e CPF. Para automatizar esse processo e evitar a criação manual de cada carta, o Word oferece uma ferramenta específica que integra dados de uma fonte externa. Qual ferramenta do Microsoft Word é ideal para criar documentos em massa a partir de uma fonte de dados (como uma planilha do Excel)?

- (A) Inserir Objeto.
- (B) Controle de Alterações.
- (C) SmartArt.
- (D) Mala Direta.

### Questão 14

Um estudante precisa formatar seu trabalho acadêmico de acordo com as normas da ABNT, o que exige a criação de um sumário automático que liste os títulos e as respectivas páginas. Para que isso funcione corretamente, ele precisa primeiro aplicar estilos específicos aos títulos e subtítulos do seu documento.

Qual recurso do Microsoft Word permite a criação de um sumário automático baseado nos títulos do texto?

- (A) Inserir Sumário.
- (B) Inserir Legenda.
- (C) Mala Direta.
- (D) Estilos de Título.

### Questão 15

As ferramentas de formatação do Microsoft Word são fundamentais para criar documentos profissionais e bem estruturados. Conhecer essas ferramentas permite ao usuário aproveitar plenamente o potencial do programa.

Julgue os itens abaixo como Verdadeiro (V) ou Falso (F) sobre as ferramentas de formatação do Microsoft Word:

( ) O recurso "Pincel de Formatação" copia a formatação de um texto selecionado e a aplica em outro.

( ) Não é possível inserir tabelas em um documento do Word; para isso, é necessário usar o Excel.

( ) O alinhamento "Justificado" ajusta o texto para que ele fique alinhado tanto na margem esquerda quanto na direita.

( ) A verificação ortográfica e gramatical é um recurso

que sublinha automaticamente palavras e frases com possíveis erros.

Marque a alternativa CORRETA que corresponde a sequência de cima para baixo das lacunas acima:

- (A) F – V – F – F.
- (B) V – F – V – V.
- (C) V – V – F – V.
- (D) F – F – V – F.

## CONHECIMENTOS ESPECÍFICOS

### Questão 16

Historicamente, a educação dos surdos passou por diferentes abordagens. Atualmente, o Bilinguismo é a abordagem mais aceita e difundida no Brasil (Decreto 5.626/05). Assinale a alternativa CORRETA que define o Bilinguismo na educação de surdos.

- (A) O Bilinguismo adota a Libras como primeira língua do surdo e a Língua Portuguesa como segunda língua, preferencialmente na modalidade escrita.
- (B) O Bilinguismo significa que o surdo deve falar oralmente o Português e a Libras ao mesmo tempo (Bimodalismo) durante todas as aulas para treinar a fala.
- (C) O Bilinguismo é a técnica de usar aparelhos auditivos potentes (implante coclear) para que o surdo ouça e fale como um ouvinte, usando a Libras apenas como apoio temporário.
- (D) A abordagem bilingue defende que o surdo aprenda apenas a Libras, sendo desnecessário o aprendizado do Português escrito, para evitar a contaminação pela cultura ouvinte.

### Questão 17

O trabalho em equipe e a logística são partes essenciais do planejamento da interpretação em eventos. Acerca do assunto, registre V, para as afirmativas verdadeiras, e F, para as falsas:

- ( ) O intérprete de apoio (ou co-intérprete) deve monitorar ativamente a interpretação do colega, anotando números, nomes e informações perdidas para fornecer suporte imediato (feed) quando solicitado, além de controlar o tempo de revezamento.
- ( ) O posicionamento do intérprete deve ser planejado para garantir iluminação adequada sobre si, fundo visual neutro (sem poluição visual) e linha de visão direta com o público surdo e o palestrante/tela de projeção.
- ( ) É desnecessário realizar teste de som ou verificar o retorno de áudio antes do evento, pois o intérprete sempre consegue ouvir bem o palestrante, independentemente do ruído do ambiente.
- ( ) O planejamento inclui a previsão de água e descanso, mas o intérprete deve aceitar trabalhar sozinho em eventos de 4 horas ininterruptas se o contratante alegar falta de verba.

Após análise, assinale a alternativa que apresenta a sequência correta dos itens acima, de cima para baixo:

- (A) V, V, V, F.
- (B) F, F, V, V.
- (C) V, V, F, F.
- (D) V, F, V, F.

### Questão 18

A etapa de preparação prévia é fundamental para o desempenho do TILS (Tradutor e Intérprete de Libras). Ao ser contratado para interpretar uma aula de Biologia sobre "Mitose e Meiose", a atitude profissional adequada antes do evento é crucial. Assinale a alternativa CORRETA.

- (A) A preparação deve se limitar a escolher uma roupa preta, não sendo necessário se preocupar com o conteúdo da aula, já que a responsabilidade do ensino é exclusiva do professor.
- (B) O intérprete deve solicitar antecipadamente o material de apoio (slides, textos, roteiro) ao professor ou organizador, estudar a terminologia específica do tema em Libras e, se necessário, discutir com a equipe de interpretação as escolhas lexicais e o posicionamento em sala.
- (C) O profissional deve confiar apenas em sua fluência na língua, dispensando qualquer estudo prévio, pois o intérprete qualificado deve ser capaz de traduzir qualquer assunto de improviso.
- (D) O intérprete deve chegar exatamente no horário de início da aula, sem falar com o professor antes, para manter o distanciamento profissional e a neutralidade absoluta.

### Questão 19

Em uma interpretação em contexto médico ou jurídico, o intérprete de Libras pode se deparar com termos técnicos para os quais não existe um sinal convencionado ou padronizado na comunidade surda local. Diante dessa lacuna lexical, assinale a alternativa CORRETA.

- (A) O intérprete deve pular a informação técnica, resumindo apenas o contexto geral, pois o surdo não tem capacidade cognitiva para entender termos complexos sem sinal próprio.
- (B) O tradutor deve usar sinais em Libras que expressem a ideia de "perder a paciência" ou "desistir", evitando a tradução literal da expressão.
- (C) O profissional deve interromper o médico ou juiz a cada termo desconhecido e pedir para que eles mudem o vocabulário para uma linguagem infantilizada.
- (D) O profissional deve inventar um sinal novo na hora, sem consultar o surdo, e usá-lo repetidamente, pois o intérprete tem autoridade para criar o léxico da língua.

## Questão 20

Modelos teóricos, como o de Cokely ou Gish, buscam explicar o processo cognitivo da interpretação. Analise as afirmativas a seguir sobre as etapas desse processo:

I. O processo de interpretação envolve, necessariamente, a recepção da mensagem original, a compreensão/análise do sentido, a desverbalização (abandono da forma original) e a reexpressão na língua alvo.

II. A compreensão da mensagem fonte é dispensável, pois o intérprete pode realizar a transliteração direta (sinal-palavra) sem entender o conteúdo, confiando que o público alvo montará o sentido.

III. O monitoramento (autocorreção) é a etapa final onde o intérprete avalia sua própria produção em tempo real para verificar se ela é coerente e fiel à mensagem original.

Está correto o que se afirma em:

- (A) I e III apenas.
- (B) II apenas.
- (C) I e II apenas.
- (D) I, II e III.

## Questão 21

Para garantir a acessibilidade comunicativa plena em uma sala de aula inclusiva, o posicionamento do intérprete de Libras é um fator ergonômico e linguístico determinante. Assinale a alternativa CORRETA.

- (A) O intérprete deve ficar no fundo da sala, atrás de todos os alunos ouvintes, para não distrair a turma, obrigando o aluno surdo a virar para trás constantemente.
- (B) O profissional deve caminhar pela sala o tempo todo, seguindo o professor onde quer que ele vá, para garantir que o surdo saiba a localização espacial do docente, mesmo que isso cause tontura visual.
- (C) O intérprete deve posicionar-se próximo ao professor e ao quadro, permitindo que o aluno surdo acompanhe, no mesmo campo visual, a sinalização e o conteúdo apresentado.
- (D) O intérprete deve sentar-se ao lado do aluno surdo, de costas para o professor, e sussurrar a tradução ou sinalizar em tamanho reduzido (sussurro visual) escondido sob a carteira.

## Questão 22

O Código de Ética do Tradutor e Intérprete de Libras estabelece princípios fundamentais para a atuação profissional. Analise as afirmativas a seguir, considerando uma situação de consulta médica:

I. O intérprete deve manter sigilo absoluto sobre todas as informações traduzidas durante a consulta, não podendo comentar o diagnóstico do paciente com terceiros, nem mesmo com familiares, sem autorização expressa.

II. A imparcialidade exige que o intérprete seja fiel à mensagem, transmitindo o conteúdo afetivo e a intenção do falante, sem emitir opiniões pessoais, conselhos ou julgamentos sobre o tratamento médico.

III. Caso o médico diga algo que o intérprete considere grosseiro, o intérprete tem o dever ético de mudar a mensagem para palavras mais doces e educadas, protegendo os sentimentos do paciente surdo.

Está correto o que se afirma em:

- (A) III apenas.
- (B) I, II e III.
- (C) I e III apenas.
- (D) I e II apenas.

## Questão 23

A língua é viva e está em constante evolução, o que exige do intérprete de Libras atualização constante. Ao encontrar um sinal novo (neologismo) utilizado por um grupo de surdos jovens ou um regionalismo desconhecido durante um evento, a postura correta é: Assinale a alternativa CORRETA.

- (A) O profissional deve proibir o uso do sinal novo, alegando que ele não consta no dicionário oficial do MEC de 2001, e corrigir o surdo para usar o sinal "padrão".
- (B) O intérprete deve ignorar o sinal novo e usar um sinal antigo que ele aprendeu há 20 anos, pois a tradição deve ser mantida acima da inovação.
- (C) O profissional deve interromper o evento e repreender publicamente o palestrante surdo por inventar sinais, pois isso atrapalha a interpretação.
- (D) O intérprete deve respeitar a variação linguística, compreender o sentido no contexto e buscar conhecer o novo sinal, reconhecendo a diversidade da Libras.

## Questão 24

Ao traduzir um texto literário do português para a Libras que contenha a frase "Ele chutou o balde na reunião", referindo-se a alguém que perdeu a paciência e desistiu de tudo, o tradutor deve buscar a equivalência de sentido. Assinale a alternativa CORRETA sobre a escolha tradutória adequada.

- (A) O tradutor deve empregar sinais em Libras que expressem o sentido de "perder a paciência" ou "desistir", utilizando recursos expressivos adequados, e não a tradução literal dos termos.
- (B) A tradução deve ser omitida, pois metáforas são exclusivas das línguas orais e não podem ser representadas em línguas visuais-espaciais como a Libras.
- (C) O tradutor deve soletrar (datilologia) a frase inteira "C-H-U-T-O-U O B-A-L-D-E", para garantir que o surdo aprenda a ortografia das palavras, independentemente do sentido.

- (D) O profissional deve sinalizar o verbo "chutar" com os pés e o substantivo "balde" com as mãos, pois o surdo precisa conhecer a metáfora exata da língua portuguesa.

### Questão 25

A Libras possui estrutura gramatical própria, independente da Língua Portuguesa. Acerca dos parâmetros e níveis linguísticos da Libras, registre V, para as afirmativas verdadeiras, e F, para as falsas:

(\_\_ ) A Libras é uma língua de modalidade gestual-visual, estruturada a partir de parâmetros fonológicos como: configuração de mão, ponto de articulação, movimento, orientação e expressões não manuais.

(\_\_ ) A utilização do espaço (sintaxe espacial) é um recurso gramatical fundamental na Libras, permitindo estabelecer relações de sujeito-objeto, concordância verbal e organização temporal através de linhas de tempo.

(\_\_ ) A Libras é uma linguagem universal, ou seja, um surdo do Brasil consegue se comunicar perfeitamente com um surdo do Japão ou dos Estados Unidos utilizando os mesmos sinais.

(\_\_ ) A Libras é uma versão simplificada do português, ou seja, é apenas o português sinalizado com a gramática da língua oral, sem verbos ou preposições próprias.

Após análise, assinale a alternativa que apresenta a sequência correta dos itens acima, de cima para baixo:

- (A) V, V, V, V.
- (B) V, V, F, F.
- (C) V, F, V, F.
- (D) F, V, F, V.

### Questão 26

A escolha entre a interpretação simultânea e a consecutiva depende do contexto, da duração do evento e das necessidades dos interlocutores surdos e ouvintes. Acerca dessas modalidades, registre V, para as afirmativas verdadeiras, e F, para as falsas:

(\_\_ ) Na interpretação consecutiva, o intérprete aguarda o orador terminar um bloco de fala para iniciar a interpretação, sendo comum o uso de tomada de notas para auxiliar a memória de curto prazo.

(\_\_ ) A interpretação simultânea exige alto nível de processamento cognitivo e, em eventos de longa duração (superiores a uma hora), recomenda-se o revezamento entre intérpretes a cada 20 ou 30 minutos para evitar fadiga mental e queda de qualidade.

(\_\_ ) A interpretação consecutiva é a modalidade mais rápida e dinâmica, sendo preferível em transmissões televisivas ao vivo para garantir que a imagem do intérprete coincida com a fala do apresentador.

(\_\_ ) Na interpretação simultânea, o intérprete deve focar exclusivamente na estrutura da língua fonte, ignorando a expressão facial e corporal, pois não há tempo hábil para

incorporar elementos não manuais.

Após análise, assinale a alternativa que apresenta a sequência correta dos itens acima, de cima para baixo:

- (A) V, V, F, F.
- (B) V, V, V, F.
- (C) V, F, V, F.
- (D) F, F, V, V.

### Questão 27

No ambiente escolar, a relação entre o intérprete de Libras e o professor regente deve ser de parceria, mas com papéis bem definidos. Assinale a alternativa CORRETA sobre os limites de atuação.

- (A) O papel do intérprete é mediar a comunicação entre professor e aluno surdo, cabendo ao professor a responsabilidade didático-pedagógica, o planejamento das aulas, a adaptação de materiais e a avaliação do desempenho acadêmico do aluno.
- (B) O intérprete é responsável por ensinar o conteúdo da disciplina ao aluno surdo no contraturno, funcionando como um professor de reforço particular, já que o professor regente não sabe Libras.
- (C) O intérprete tem o dever de simplificar e reduzir o conteúdo da prova do aluno surdo por conta própria, retirando questões difíceis, para garantir a aprovação do estudante.
- (D) O professor pode sair da sala e deixar a turma sob responsabilidade do intérprete, visto que ele é um profissional da educação e pode assumir a regência da classe para manter a disciplina.

### Questão 28

Durante uma conferência internacional transmitida ao vivo, o intérprete de Libras atua em uma cabine, ouvindo o discurso em português e sinalizando em tempo real para a audiência surda, mantendo um breve intervalo de tempo para o processamento cognitivo da informação. Esse intervalo necessário entre a recepção da língua fonte e a produção da língua alvo, fundamental para a qualidade da interpretação simultânea, é denominado tecnicamente. Assinale a alternativa CORRETA que identifica este conceito.

- (A) O intervalo de tempo é denominado "décalage" (ou tempo de latência), sendo essencial para que o intérprete compreenda o sentido da unidade de significado antes de iniciar a produção na língua de sinais, evitando o português sinalizado e garantindo a coerência textual.
- (B) Esse atraso é chamado de "ruído comunicativo", sendo considerado uma falha grave na atuação do intérprete, que deve buscar a sincronia labial exata com o palestrante.
- (C) O conceito é conhecido como "transliteração literal", onde o intérprete busca seguir a estrutura gramatical da língua oral o mais rápido possível para não perder o fio da meada.

- (D) O termo técnico é "bilinguismo unimodal", referindo-se ao fato de o intérprete utilizar apenas uma modalidade de língua durante o processo de tradução ao vivo.

### Questão 29

O ato de traduzir envolve a passagem de um texto escrito (ou registrado em vídeo) de uma língua para outra, diferindo da interpretação que lida com a oralidade/sinalização ao vivo. Analise as afirmativas a seguir sobre o processo tradutório:

I. A tradução de um texto em Português para Libras exige a consideração dos aspectos culturais e a adaptação de metáforas e expressões idiomáticas que não possuem correspondência literal.

II. O tradutor deve priorizar a "transcodificação", ou seja, substituir cada palavra do português por um sinal correspondente na ordem exata da frase, para manter a fidelidade ao autor.

III. Na tradução de Libras (vídeo) para Português (escrito), o profissional deve dominar a norma culta da língua portuguesa e as regras de coesão e coerência textual, evitando transcrever a glosa ou a estrutura de tópicos da Libras.

Está correto o que se afirma em:

- (A) II apenas.
- (B) I, II e III.
- (C) I e II apenas.
- (D) I e III apenas.

### Questão 30

O Tradutor e Intérprete de Libras (TILS) atua como mediador em situações de conflito ou negociação. Assinale a alternativa CORRETA sobre sua responsabilidade ética nessas situações.

- (A) O intérprete deve interromper a negociação e decidir o resultado por conta própria, pois como ouvinte bilíngue, ele sabe o que é melhor para as duas partes.
- (B) O profissional deve se recusar a interpretar situações de conflito, retirando-se da sala sempre que houver divergência de opiniões entre os interlocutores.
- (C) O profissional deve atuar como advogado do surdo, omitindo as falas da parte ouvinte que ele discorda e inserindo argumentos próprios para ajudar o surdo a ganhar a negociação.
- (D) O intérprete deve manter neutralidade, interpretando fielmente os argumentos de ambas as partes, sem interferir ou tomar partido na negociação.

### Questão 31

Segundo a Lei de Diretrizes e Bases da Educação Nacional, Lei Federal nº 9.394/1996, Art. 4, inciso III, sem considerar jurisprudência ou doutrina, que o atendimento educacional especializado gratuito aos

educandos com deficiência, transtornos globais do desenvolvimento e altas habilidades ou superdotação, deve ser (X) a todos os níveis, etapas e modalidades, preferencialmente na rede regular de ensino.

Assinale a alternativa que substitui corretamente o (X) do texto.

- (A) individualizado
- (B) transversal
- (C) multidisciplinar
- (D) interdisciplinar

### Questão 32

A Lei Federal nº 9.394/1996 estabelece a Lei de Diretrizes e Bases da Educação Nacional, que organiza a educação básica obrigatória conforme o Art. 4º, inciso I, sem considerar jurisprudência ou doutrina. Sobre essa organização da educação, assinale a alternativa CORRETA.

- (A) Creche, ensino fundamental, ensino médio e ensino superior.
- (B) Pré-escola, ensino fundamental, ensino médio, ensino médio técnico e ensino de jovens e adultos.
- (C) Pré-escola, ensino fundamental e ensino médio.
- (D) Creche e pré-escola, ensino fundamental e ensino médio.

### Questão 33

A ética no serviço público pode ser observada no Código de Ética Profissional do Servidor Público Civil do Poder Executivo Federal, Decreto nº 1.171/1994, estando CORRETAMENTE dentre os seus deveres:

- (A) Ter consciência de que seu trabalho é regido por princípios éticos que não se materializam na adequada prestação dos serviços públicos.
- (B) Desempenhar, a tempo, as atribuições do cargo, função ou emprego público de que seja titular.
- (C) Retardar prestação de contas, sob condição essencial da gestão dos bens, direitos e serviços da coletividade a seu cargo.
- (D) Manter limpo e em perfeita ordem o local de trabalho, seguindo os métodos mais modernos no que se refere à organização e distribuição.

### Questão 34

A Lei Federal nº 8.069/1990, Estatuto da Criança e do Adolescente, Art. 53-A, sem considerar jurisprudência ou doutrina, é dever da instituição de ensino, clubes e agremiações recreativas e de estabelecimentos congêneres assegurar CORRETAMENTE medidas de conscientização, prevenção e enfrentamento:

- (A) Ao uso ou dependência de drogas ilícitas.
- (B) Ao controle permanente do tempo de uso de eletrônicos pelos estudantes.

- (C) À gravidez na adolescência.
- (D) Ao bullying.

### Questão 35

A ética no serviço público institui-se pelo Código de Ética Profissional do Servidor Público Civil do Poder Executivo Federal, Decreto Federal nº 1.171/1994, sem considerar jurisprudência ou doutrina, que a moralidade da Administração Pública, CORRETAMENTE:

- (A) Se limita apenas à escolha entre o bem e o mal.
- (B) Está restrita ao cumprimento literal de normas administrativas, sem considerar a finalidade pública de suas ações.
- (C) Corresponde exclusivamente aos valores morais pessoais do servidor, independentemente do interesse coletivo.
- (D) Não se limita à distinção entre o bem e o mal, devendo ser acrescida da ideia de que o fim é sempre o bem comum.

### Questão 36

Os dirigentes de estabelecimentos de ensino fundamental comunicarão ao Conselho Tutelar determinados casos, conforme o Art. 56, sem considerar jurisprudência ou doutrina, do Estatuto da Criança e do Adolescente (Lei Federal nº 8.069/1990). Assinale CORRETAMENTE, a seguir, um desses casos:

- (A) Reiteração de faltas injustificadas e de evasão escolar, esgotados os recursos escolares.
- (B) Solicitação de transferência escolar feita pela própria família, por mudança de endereço.
- (C) Pedidos recorrentes de materiais didáticos extras feitos pelos responsáveis.
- (D) Participação ativa dos pais em reuniões escolares, mesmo sem conflitos pedagógicos.

### Questão 37

A ética no serviço público determinada pelo Código de Ética Profissional do Servidor Público Civil do Poder Executivo Federal, Decreto Federal nº 1.171/1994, estabelece vedações ao servidor público, dentre elas, assinale a alternativa CORRETA.

- (A) Facilitar a fiscalização de todos atos ou serviços por quem de direito.
- (B) Apresentar-se ao trabalho com vestimentas adequadas ao exercício da função.
- (C) Abster-se, de forma absoluta, de exercer sua função, poder ou autoridade com finalidade estranha ao interesse público, mesmo que observando as formalidades legais e não cometendo qualquer violação expressa à lei.
- (D) Deixar de utilizar os avanços técnicos e científicos ao seu alcance ou do seu conhecimento para atendimento do seu mister.

### Questão 38

Conforme a Lei Federal nº 9.394/1996 estabelece a Lei de Diretrizes e Bases da Educação Nacional, segundo Art. 19, sem considerar jurisprudência ou doutrina, as instituições de ensino dos diferentes níveis podem ser classificadas como públicas, privadas ou comunitárias, essa classificação refere-se CORRETAMENTE à um tipo de categoria:

- (A) Política.
- (B) Territorial.
- (C) Administrativa.
- (D) Financeira.

### Questão 39

É dever do Estado assegurar à criança e ao adolescente, segundo o Art. 54, sem considerar jurisprudência ou doutrina, do Estatuto da Criança e do Adolescente, Lei Federal nº 8.069/1990:

I. Progressiva extensão da obrigatoriedade e gratuidade ao ensino fundamental.

II. Ensino superior, obrigatório e gratuito, inclusive para os que a ele não tiveram acesso na idade própria.

Com base na análise dos itens, é CORRETO afirmar que:

- (A) Está correto apenas I.
- (B) Estão corretos I e II.
- (C) Estão incorretos I e II.
- (D) Está correto apenas II.

### Questão 40

De acordo com o Estatuto da Criança e do Adolescente, Lei Federal nº 8.069/1990, Art. 53, sem considerar jurisprudência ou doutrina, a criança e o adolescente têm direito à educação, que se relacionam à diferentes aspectos da vida da pessoa, sendo eles:

I. Preparo para o exercício da cidadania.

II. Seu pleno desenvolvimento.

III. Qualificação para o trabalho.

É CORRETO o que se afirma em:

- (A) I e II, apenas.
- (B) I e III, apenas.
- (C) II e III, apenas.
- (D) I, II e III.

RASCUNHO - NÃO DESTAQUE