

EDITAL Nº 001/2025 DO CONCURSO
PÚBLICO UNIFICADO PARA O MUNICÍPIO DE
CRAÍBAS (AL)

MUNICÍPIO DE CRAÍBAS (AL)

MÉDICO ANGIOLOGISTA / VASCULAR

TARDE

Atenção: Fraudar ou tentar fraudar Concursos Públicos é Crime previsto no art. 311-A do Código Penal.

ORIENTAÇÕES IMPORTANTES AO CANDIDATO:

1. Conferência de documentos:

- ✓ Verifique seu nome, número do documento e número de inscrição em todos os materiais entregues.
- ✓ Confira o Caderno de Questões quanto a falhas de impressão ou numeração.

2. Cumprimento das normas:

- ✓ O descumprimento de qualquer regra constante no Edital, Caderno de Questões ou Folha de Respostas poderá acarretar a eliminação do candidato.

3. Folha de Respostas:

- ✓ É o único documento válido para avaliação.
- ✓ Preencha corretamente o campo da assinatura.
- ✓ Assinale apenas uma alternativa por item.
- ✓ Utilize apenas caneta esferográfica azul ou preta.
- ✓ Devolva a Folha de Respostas preenchida e assinada ao fiscal.

4. Divulgação de provas e gabaritos:

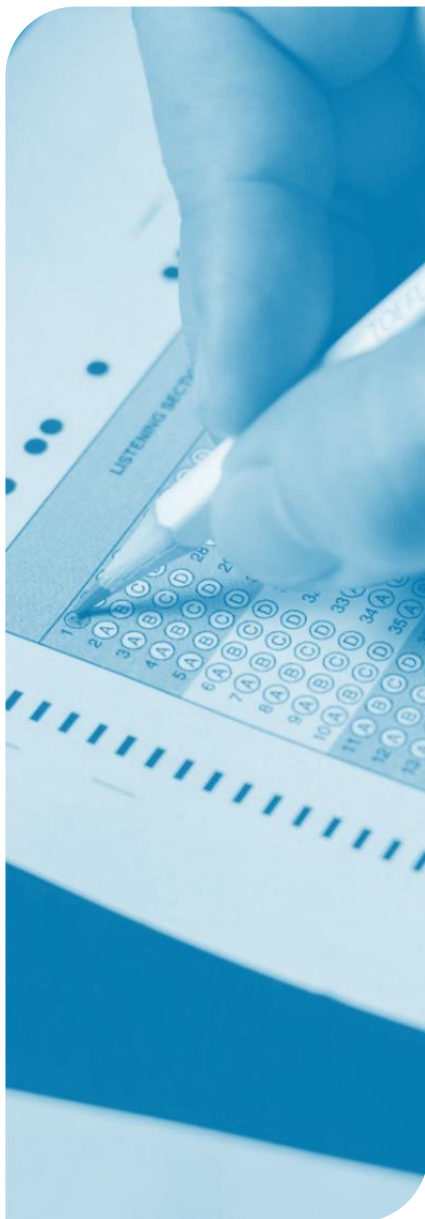
- ✓ Estarão disponíveis no site do Instituto IGEDUC (www.igeduc.org.br), conforme o Edital.

5. Condutas proibidas:

- ✓ Manusear o Caderno de Questões antes do horário oficial.
- ✓ Comunicar-se com outros candidatos durante a prova.
- ✓ Usar aparelhos eletrônicos de qualquer tipo.
- ✓ Anotar o gabarito fora da Folha de Respostas.

6. Exceto quando o enunciado da questão determinar o contrário, considere as seguintes regras:

- ✓ As questões de Língua Portuguesa devem ser respondidas conforme a norma culta vigente à época da aplicação da prova; as de informática, com base na versão mais atualizada dos softwares mencionados na mesma data; e as de legislação, considerando a versão vigente e mais atual de cada lei.



CONHECIMENTOS GERAIS

O texto seguinte servirá de base para responder às questões de 1 a 5.

O ciclone de "altíssimo risco" que se aproxima do sul do Brasil

Um ciclone extratropical classificado pela MetSul como poderoso e incomum deve atingir, nos próximos dias, estados das regiões Sul, Centro-Oeste e Sudeste, em um cenário de elevado perigo. Desde esta segunda-feira, há risco de tempestades e vendavais com potencial para danos, com rajadas acima de 100 km/h, especialmente no litoral e em áreas serranas do Sul.

O Rio Grande do Sul está em situação de altíssimo risco, com previsão de temporais, chuvas excessivas e ventos intensos por trinta e seis horas. Na noite de segunda-feira, os acumulados ultrapassaram cento e cinquenta milímetros em alguns pontos, superando a média de todo o mês de dezembro em poucas horas. A sequência de dias críticos deve se estender até quinta-feira, quando o ciclone começará a se afastar.

Meteorologistas explicam que o fenômeno é incomum pela época do ano, pela formação sobre o continente, pela trajetória irregular e pela pressão atmosférica excepcionalmente baixa, fator que intensifica os ventos e as nuvens carregadas. Para Luiz Fernando Nachtigall, da UFPEL, em uma atmosfera aquecida, essa combinação representa risco extremo, com possibilidade de valores comparáveis aos do furacão Catarina, em 2004.

A formação ocorre a partir da intensificação de uma baixa pressão entre o sul do Paraguai, o nordeste da Argentina e o Rio Grande do Sul. O sistema atravessa o estado na terça-feira, com reflexos também em Santa Catarina, Paraná, Mato Grosso do Sul, São Paulo e parte de Minas Gerais. Virá acompanhado de frente fria e temporais isolados, com previsão de até cem milímetros de chuva em vinte e quatro horas no leste de Santa Catarina e do Rio Grande do Sul.

Na quarta-feira, o ciclone estará em alto-mar, no Oceano Atlântico, quando são esperadas rajadas intensas. Em São Paulo, os ventos podem alcançar 90 km/h. Há risco de destelhamentos, queda de postes e interrupções no fornecimento de energia. Meteorologistas orientam que a população siga as recomendações da Defesa Civil e fique atenta aos alertas.

<https://www.bbc.com/portuguese/articles/cjezdv4zlyxo>. adaptado.

Questão 01

A formação ocorre a partir da intensificação de uma baixa pressão entre o sul do Paraguai, o nordeste da Argentina e o Rio Grande do Sul.

Sintaticamente, o período classifica-se como

- (A) período composto por subordinação substantiva, funcionando como complemento do verbo principal.

- (B) período composto por subordinação adverbial, em que a segunda oração indica circunstância de causa.
- (C) período simples, constituído por uma única oração estruturada em torno do verbo ocorre.
- (D) período composto por coordenação, organizado por duas orações independentes unidas por relação aditiva.

Questão 02

O texto aborda um fenômeno meteorológico de grande intensidade que afeta diferentes regiões do país, destacando tanto suas características físicas quanto seus impactos potenciais sobre a população e a infraestrutura.

De acordo com o texto-base, assinale a alternativa CORRETA.

- (A) Os ventos associados ao ciclone mantêm intensidade moderada e não provocam riscos significativos à rede elétrica urbana, com ventos a quase 100 km/s e interrupções de energia elétrica parcial.
- (B) O ciclone apresenta risco restrito às áreas de litoral do Rio Grande do Sul, sem possibilidade de atingir outros estados brasileiros, à exceção da região Sul e toda Minas Gerais na parte oeste.
- (C) A formação do ciclone decorre do aquecimento do Oceano Atlântico e tem deslocamento marítimo desde sua origem, a partir de uma alta pressão atmosférica advinda do norte do Paraguai.
- (D) O ciclone extratropical representa alto risco principalmente para o Rio Grande do Sul, com previsão de temporais, chuvas intensas e ventos fortes por várias horas consecutivas.

Questão 03

Na quarta-feira, o ciclone estará em "alto-mar", no Oceano Atlântico, quando são esperadas rajadas intensas.

Em relação à classificação de palavra do termo destacado, assinale a alternativa CORRETA.

- (A) substantivo composto formado por adjetivo + substantivo.
- (B) locução interjetiva formada por dois adjetivo e substantivo coletivo.
- (C) locução adverbial de lugar formada por preposição e substantivo simples.
- (D) adjetivo composto formado pelos elementos "alto" + "mar", ambos empregados com valor qualificativo do termo "ciclone".

Questão 04

Desde esta segunda-feira, há risco de tempestades e vendavais com potencial para danos.

Em relação à análise sintática do período, assinale a alternativa CORRETA.

- (A) O termo "Desde esta segunda-feira" exerce a função de adjunto adnominal do núcleo "risco".
- (B) O verbo "há" apresenta sujeito indeterminado, exigindo complemento nominal para completar seu sentido.
- (C) A expressão "risco de tempestades e vendavais com potencial para danos" exerce a função de sujeito simples da oração.
- (D) Trata-se de uma oração sem sujeito, com verbo impessoal, sendo toda a frase classificada como predicado verbal.

Questão 05

A sequência de dias críticos deve se estender até quinta-feira, quando o ciclone começará a se afastar.

De acordo com os mecanismos de coesão textual empregados no período, assinale a alternativa CORRETA.

- (A) A expressão "a sequência de dias críticos" estabelece coesão por correferência pronominal com "o ciclone", pois os termos designam referentes iguais, indicando período de estabilidade.
- (B) O termo "quando" estabelece uma relação de coesão temporal, ligando o limite da duração dos dias críticos ao momento em que se inicia o afastamento do ciclone.
- (C) O termo "até" promove coesão por substituição, pois retoma o afastamento do ciclone por meio de valor adversativo, expressão comum que funciona em vários contextos anafóricos.
- (D) A expressão "deve se estender" garante a coesão por elipse verbal, pois omite o sujeito do segundo segmento do período, criando uma supressão morfossintática característica desse tipo de escrita.

Questão 06

Um usuário precisa formatar seu trabalho acadêmico de acordo com as normas da ABNT, o que exige a criação de um sumário automático que liste os títulos e as respectivas páginas. Para que isso funcione corretamente, ele precisa primeiro aplicar estilos específicos aos títulos e subtítulos do seu documento.

Qual recurso do Microsoft Word permite a criação de um sumário automático baseado nos títulos do texto?

- (A) Inserir Instantâneo.
- (B) Estilos de Título.
- (C) Mala Direta.
- (D) Inserir Legenda.

Questão 07

Para garantir a confidencialidade e a integridade dos dados trocados entre o seu navegador e um site (especialmente em lojas virtuais e internet banking), é utilizado um protocolo de segurança que criptografa a comunicação. A presença desse protocolo é geralmente

indicada por um ícone de cadeado na barra de endereço e pelo endereço do site começando com "https". Qual protocolo é responsável por essa camada de segurança?

- (A) HTTP.
- (B) FTP.
- (C) HTTPS.
- (D) SMTP.

Questão 08

Senhas e autenticação segura são pilares fundamentais da segurança online. Compreender as melhores práticas para criar e gerenciar senhas é essencial para proteger contas e dados pessoais.

Julgue os itens abaixo como Verdadeiro (V) ou Falso (F) sobre senhas e autenticação segura:

() Senhas fortes devem ser curtas e fáceis de lembrar, como "123456" ou a data de nascimento.

() A autenticação de dois fatores (2FA) adiciona uma camada extra de segurança, exigindo uma segunda forma de verificação além da senha (como um código enviado para o celular).

() É uma boa prática de segurança usar a mesma senha para todos os serviços online, para facilitar a memorização.

() Clicar em "lembrar minha senha" em computadores públicos ou compartilhados é uma prática segura.

A sequência correta é:

- (A) F, V, F, F.
- (B) V, V, F, V.
- (C) F, F, V, V.
- (D) V, F, V, F.

Questão 09

No ambiente Windows, existe uma ferramenta central para gerenciar arquivos e pastas. Através dela, o usuário pode copiar, mover, renomear e excluir arquivos, além de navegar pela estrutura de diretórios do computador e de unidades de rede. Essa ferramenta é essencial para o gerenciamento eficiente de dados.

Qual é o nome dessa ferramenta?

- (A) Explorador de Arquivos.
- (B) Prompt de Comando.
- (C) Gerenciador de Tarefas.
- (D) Painel de Controle.

Questão 10

Ao criar uma planilha, um usuário precisa garantir que os títulos de sua tabela permaneçam visíveis enquanto ele rola para baixo para ver os dados. Além disso, ele quer formatar os números como moeda. Essas são funcionalidades importantes para melhorar a usabilidade e a apresentação dos dados.

Analise as seguintes afirmações:

I. O recurso "Congelar Painéis" permite que o usuário bloqueie linhas e/ou colunas para que fiquem sempre visíveis na tela.

II. Para formatar um número como moeda, o usuário deve selecionar a célula e aplicar o formato "Moeda" ou "Contábil" na guia "Página Inicial".

III. A impressão de uma planilha sempre inclui as linhas de grade por padrão, não sendo possível removê-las.

Está CORRETO o que se afirma em:

- (A) I, apenas.
- (B) I e III, apenas.
- (C) I e II, apenas.
- (D) II e III, apenas.

Questão 11

Uma autarquia federal instaurou processo administrativo para apurar a conduta de uma analista que, embora não tenha causado prejuízo financeiro direto, omitiu deliberadamente informações relevantes sobre a execução de um contrato, comprometendo a confiança da chefia e gerando dificuldades na tomada de decisões. Ao analisar a situação, a comissão questionou quais valores éticos deveriam orientar a atuação da servidora, segundo o Decreto Federal nº 1.171/1994. Considerando exclusivamente o referido decreto, assinale a alternativa CORRETA.

- (A) A conduta não configura violação ética, pois o decreto trata apenas de comportamentos que gerem dano financeiro ao erário.
- (B) A omissão de informações somente é vedada quando expressamente prevista em legislação específica, não podendo ser enquadrada no Código de Ética.
- (C) A responsabilidade ética depende de comprovação de intenção de causar enriquecimento ilícito próprio ou de terceiros.
- (D) A conduta viola os deveres de boa-fé, lealdade, lealdade às instituições e probidade, que impõem ao servidor transparência e veracidade nas informações prestadas.

Questão 12

Durante um curso de formação, servidores públicos foram convidados a analisar os fundamentos e direitos constitucionais aplicáveis à atuação estatal. O instrutor solicitou que cada participante identificasse princípios e garantias essenciais ao Estado Democrático de Direito, especialmente aqueles previstos nos arts. 1º ao 5º da Constituição Federal de 1988. Considerando exclusivamente o texto constitucional (sem uso de doutrina ou jurisprudência), avalie as proposições:

I. O art. 1º estabelece como fundamento da República a cidadania, entre outros valores, reconhecendo-a como elemento estruturante do regime democrático.

II. O art. 3º define como um dos objetivos fundamentais da República promover o bem de todos, sem preconceitos de origem, raça, sexo, cor, idade e quaisquer outras formas de discriminação.

III. O art. 5º assegura a inviolabilidade do direito à vida, à liberdade, à igualdade, à segurança e à propriedade, incorporando garantias individuais e coletivas.

Assinale a alternativa CORRETA.

- (A) I, II e III estão corretos.
- (B) Apenas as proposições I e III estão corretas.
- (C) Apenas a proposição II está correta.
- (D) Apenas as proposições I e II estão corretas.

Questão 13

Em uma secretaria municipal, Jonas, servidor público de nível superior, foi designado para avaliar propostas de fornecedores para aquisição de equipamentos. Durante a análise, percebeu que um dos proponentes era proprietário de uma empresa administrada por seu cunhado. Apesar de a legislação não proibir expressamente a participação, Jonas reconheceu que sua atuação direta comprometeria a confiança no processo e comunicou de imediato a situação à chefia. Com base exclusivamente nas diretrizes contidas no Decreto Federal nº 1.171/1994 (Código de Ética Profissional do Servidor Público Civil do Poder Executivo Federal), assinale a alternativa CORRETA.

- (A) Ao contrário do que fez Jonas, o servidor deve atuar normalmente, pois o Código de Ética não prevê dever de comunicação prévia de potenciais conflitos.
- (B) A conduta de Jonas está alinhada ao dever ético de evitar situações que possam gerar conflito de interesses ou comprometer a honra e o decoro das funções públicas.
- (C) Jonas somente deveria comunicar o fato se houvesse previsão legal expressa de impedimento em lei formal específica que tratasse da licitação pública.
- (D) A comunicação da situação configura excesso de zelo, visto que parentesco por afinidade de segundo grau não é tratado pelo Decreto Federal nº 1.171/1994 como risco ético relevante.

Questão 14

Em um processo de capacitação para gestores públicos, foi solicitado aos participantes que associassem princípios constitucionais a seus respectivos conteúdos. O exercício envolvia fundamentos e objetivos que orientam a atuação estatal conforme os arts. 1º a 4º da Constituição Federal de 1988.

Coluna I – Princípio

1. Soberania.
2. Valores sociais do trabalho.
3. Prevalência dos direitos humanos.

4. Objetivo de construção de sociedade livre, justa e solidária.

Coluna II – Conteúdo

Objetivo fundamental da República.

Fundamento da República.

Princípio de regência das relações internacionais.

Fundamento da República.

Com base exclusivamente no texto constitucional, assinale a alternativa que correlaciona CORRETAMENTE as colunas dispostas "de cima para baixo"..

(A) 2 – 4 – 1 – 3.

(B) 4 – 1 – 2 – 3.

(C) 4 – 2 – 3 – 1.

(D) 1 – 2 – 3 – 4.

Questão 15

Em uma auditoria interna, servidores recém-empossados foram avaliados quanto ao conhecimento mínimo do Decreto Federal nº 1.171/1994. O avaliador apresentou as seguintes afirmações sobre deveres éticos básicos do agente público, solicitando que marcassem (V) para verdadeira e (F) para falsa:

O servidor deve desempenhar seu trabalho com rapidez, perfeição e rendimento, buscando a melhor utilização dos recursos públicos.

É vedado ao servidor opor resistência injustificada ao andamento de processos ou à execução de serviços.

O servidor pode omitir informação necessária ao usuário, desde que não haja prejuízo imediato ao serviço público.

Com base exclusivamente no referido decreto, assinale a alternativa CORRETA que corresponda à sequência disposta "de cima para baixo".

(A) V, V, V.

(B) V, F, F.

(C) F, V, F.

(D) V, V, F.

CONHECIMENTOS ESPECÍFICOS

Questão 16

Um paciente comparece ao consultório apresentando varizes em membros inferiores, edema vespertino e uma úlcera cicatrizada na face medial do tornozelo esquerdo. Com base na classificação CEAP (Clínica, Etiológica, Anatômica e Fisiopatológica) atualizada, assinale a alternativa CORRETA quanto à classificação clínica (C).

(A) O paciente é classificado como C3, pois o edema é o sinal clínico preponderante, e a úlcera cicatrizada é considerada apenas uma sequela estética sem impacto na classificação funcional.

(B) A classificação correta é C6, pois o histórico de úlcera venosa define o estágio mais avançado da doença, independentemente de ela estar aberta ou fechada no momento do exame.

(C) O paciente deve ser classificado como C5, pois apresenta alterações cutâneas definidas e uma úlcera venosa cicatrizada, o que o diferencia da úlcera ativa (C6) e das alterações tróficas sem ulceração prévia (C4).

(D) O quadro corresponde a C4b, que engloba lipodermatosclerose e atrofia branca, sendo a úlcera cicatrizada irrelevante para a mudança de categoria se não houver ferida aberta.

Questão 17

O Reparo Endovascular de Aneurisma de Aorta Abdominal (EVAR) transformou o tratamento da doença aórtica, mas introduziu complicações específicas como os vazamentos (endoleaks). Assinale a alternativa CORRETA que descreve o Endoleak Tipo II.

(A) Este tipo de vazamento é definido como "endotensão", onde há aumento da pressão e diâmetro do saco aneurismático sem evidência radiológica de fluxo de contraste ativo.

(B) O Endoleak Tipo II caracteriza-se pelo fluxo retrógrado para dentro do saco aneurismático proveniente de ramos arteriais permeáveis, mais frequentemente a artéria mesentérica inferior ou artérias lombares, sem falha na fixação da endoprótese.

(C) O Endoleak Tipo II ocorre devido a uma falha na vedação proximal (zona de fixação) ou distal da endoprótese, permitindo a passagem direta de sangue ao redor do dispositivo.

(D) Trata-se de uma falha estrutural do material da endoprótese, como furos no tecido (fabric) ou desconexão entre os módulos, exigindo explante imediato.

Questão 18

A Endarterectomia de Carótida é o procedimento padrão para prevenção de AVC em estenoses carotídeas significativas. Analise as afirmativas a seguir sobre os princípios técnicos desta cirurgia:

I. A lesão de nervos cranianos é uma complicação possível, sendo o nervo hipoglosso (desvio da língua para o lado lesado) e o nervo vago/laríngeo recorrente (rouquidão) as estruturas vulneráveis durante a dissecação.

II. O uso de remendo (patch) de veia ou material sintético (Dacron/PTFE) para o fechamento da arteriotomia reduz significativamente as taxas de reestenose e oclusão aguda perioperatória, quando comparado ao fechamento primário.

III. O uso de shunt intraluminal (tubo de derivação temporária) é mandatório em 100% dos casos, independentemente do status neurológico ou da pressão

de coto (back-pressure), para evitar qualquer minuto de isquemia.

Está correto o que se afirma em:

- (A) I e III apenas.
- (B) III apenas.
- (C) I, II e III.
- (D) I e II apenas.

Questão 19

A Isquemia Crítica de Membro (Critical Limb Ischemia - CLI) representa o estágio final da doença arterial obstrutiva periférica, com alto risco de amputação. Assinale a alternativa CORRETA que define os critérios diagnósticos da CLI.

- (A) Define-se pela presença de claudicação intermitente limitante para distâncias menores que 100 metros, sem dor em repouso, mas com índice tornozelo-braço (ITB) menor que 0,90.
- (B) A Isquemia Crítica é definida pela presença de dor em repouso persistente (por mais de 2 semanas) que necessita de analgesia regular e/ou presença de ulceração ou gangrena, associada a uma pressão sistólica no tornozelo < 50 mmHg ou pressão no hálux < 30 mmHg.
- (C) A CLI ocorre quando há oclusão aguda de uma artéria principal por êmbolo, gerando dor súbita, palidez e parestesia em questão de horas.
- (D) O diagnóstico é estabelecido apenas pela ausência de pulsos distais palpáveis, independentemente da presença de sintomas ou viabilidade tecidual.

Questão 20

O Aneurisma de Aorta Abdominal (AAA) é uma patologia prevalente em idosos tabagistas. Sobre o rastreamento e as indicações de intervenção, registre V, para as afirmativas verdadeiras, e F, para as falsas:

- () O rastreamento com ultrassonografia abdominal é recomendado para todos os homens entre 65 e 75 anos que já fumaram, visando a detecção precoce e redução da mortalidade associada à ruptura.
- () A indicação clássica para reparo eletivo de AAA fusiforme em homens ocorre quando o diâmetro atinge 5,5 cm, ou quando há crescimento rápido (> 0,5 cm em 6 meses) ou sintomas atribuíveis ao aneurisma.
- () Em mulheres, o limiar para indicação cirúrgica é maior, geralmente 6,0 cm, pois o risco de ruptura é menor comparado aos homens com aneurismas de mesmo diâmetro.
- () Aneurismas saculares de aorta abdominal devem ser observados até atingirem 5,5 cm, comportando-se da mesma forma que os fusiformes quanto ao risco de ruptura.

Após análise, assinale a alternativa que apresenta a sequência correta dos itens acima, de cima para baixo:

- (A) F, V, F, V.
- (B) V, V, V, F.
- (C) V, F, V, V.
- (D) V, V, F, F.

Questão 21

As Heparinas são fundamentais na prática vascular. Assinale a alternativa CORRETA sobre o mecanismo de ação e monitoramento da Heparina Não Fracionada (HNF).

- (A) A HNF atua inibindo diretamente a síntese de fatores de coagulação dependentes de vitamina K no fígado, sendo monitorada pelo INR (RNI).
- (B) A heparina dissolve o trombo já formado através da conversão direta de plasminogênio em plasmina, dispensando o uso de trombolíticos.
- (C) A HNF não requer monitoramento laboratorial devido à sua farmacocinética previsível e alta biodisponibilidade, ao contrário das Heparinas de Baixo Peso Molecular.
- (D) A HNF atua ligando-se à Antitrombina III (ATIII) e potencializando sua ação inibitória sobre a Trombina (Fator IIa) e o Fator Xa; seu efeito é monitorado através do Tempo de Tromboplastina Parcial Ativada (TTPa) e pode ser revertido rapidamente com Sulfato de Protamina.

Questão 22

O diagnóstico diferencial das úlceras de perna é fundamental para o tratamento adequado. Um paciente hipertenso de longa data, mal controlado, apresenta uma úlcera extremamente dolorosa na face anterolateral da perna, com bordas necróticas irregulares e halo eritematoso, sem sinais significativos de insuficiência venosa ou oclusão arterial de grandes vasos (pulsos presentes). Assinale a alternativa CORRETA sobre o diagnóstico provável.

- (A) O diagnóstico é Úlcera Neuropática (Mal Perfurante Plantar), comum em pacientes diabéticos, causada pela perda da sensibilidade protetora e deformidades ósseas.
- (B) Trata-se de Pioderma Gangrenoso, uma doença autoimune associada à retocolite ulcerativa, que deve ser tratada apenas com corticoterapia sistêmica, sendo contraindicado qualquer desbridamento.
- (C) Trata-se de uma Úlcera de Martorell (úlcera isquêmica hipertensiva), causada por arteriosclerose cutânea que leva à isquemia da derme e necrose, exigindo controle pressórico rigoroso e desbridamento cirúrgico, muitas vezes necessitando de enxertia.
- (D) O quadro é típico de Úlcera Venosa (estase), devendo ser tratada exclusivamente com terapia compressiva elástica (Bota de Unna) e flebotônicos.

Questão 23

Durante a avaliação de um paciente com insuficiência venosa crônica, o conhecimento detalhado das veias perforantes é essencial para o planejamento cirúrgico. Considerando a anatomia do sistema venoso dos membros inferiores, assinale a alternativa CORRETA.

- (A) As perforantes de Dodd localizam-se no canal dos adutores e conectam a veia safena parva à veia poplítea, sendo irrelevantes na fisiopatologia das varizes primárias.
- (B) As veias perforantes de Cockett, atualmente denominadas perforantes paratibiais posteriores, localizam-se na face medial do terço inferior da perna, conectando a veia safena magna ou suas tributárias (veia de Leonardo) às veias tibiais posteriores, sendo frequentemente responsáveis pela úlcera venosa na zona da polaina.
- (C) As veias perforantes de Boyd estão localizadas na face medial da coxa, conectando a veia safena magna diretamente à veia femoral comum, logo abaixo da junção safeno-femoral.
- (D) O fluxo sanguíneo normal nas veias perforantes ocorre do sistema profundo para o superficial durante a contração muscular da panturrilha, visando aliviar a pressão no compartimento profundo.

Questão 24

No atendimento ao trauma vascular, a identificação dos sinais clínicos de lesão arterial é determinante para a decisão de exploração cirúrgica imediata. Assinale a alternativa CORRETA que apresenta os "Sinais Fortes" (Hard Signs) de lesão vascular.

- (A) Os sinais fortes incluem hemorragia pulsátil ativa, hematoma em expansão ou pulsátil, frêmito palpável ou sopro audível na área da lesão, e sinais de isquemia distal (ausência de pulso, palidez, parestesia, paralisia, poiquiloterμία).
- (B) Considera-se sinal forte apenas a hipotensão arterial sistêmica, independentemente do exame físico da extremidade, indicando sempre lesão de grande vaso.
- (C) Os sinais fortes são a presença de ferimento próximo ao trajeto vascular, hematoma pequeno e estável não pulsátil, e história de hemorragia moderada no local do acidente que cessou espontaneamente.
- (D) A diminuição do Índice Tornozelo-Braço (ITB) para 0,85 é considerada um sinal forte (hard sign) que obriga a exploração cirúrgica aberta imediata sem exames de imagem.

Questão 25

Um paciente no 5º dia de pós-operatório de cirurgia ortopédica evolui com dispneia súbita, taquicardia e hipotensão arterial persistente (PA 80/50 mmHg), com angiogramografia confirmando Tromboembolismo Pulmonar (TEP) maciço. Diante desse quadro de instabilidade hemodinâmica, assinale a alternativa

CORRETA sobre a conduta terapêutica.

- (A) Está indicada a terapia de reperfusão primária, preferencialmente com trombólise sistêmica (ex: alteplase), ou embolectomia (cirúrgica ou percutânea) se houver contraindicação à trombólise, além do suporte hemodinâmico, pois a anticoagulação isolada é insuficiente para reverter o choque obstrutivo agudo.
- (B) O paciente deve ser tratado com aspirina e clopidogrel associados a diuréticos de alça para aliviar a congestão pulmonar, visto que a hipotensão é causada por falência de ventrículo esquerdo.
- (C) A conduta prioritária é a inserção de Filtro de Veia Cava Inferior (FVCI) imediata, sem anticoagulação, para evitar novos êmbolos, tratando o choque apenas com volume.
- (D) Deve-se iniciar apenas anticoagulação com Heparina de Baixo Peso Molecular (HBPM) em dose terapêutica e aguardar a estabilização, pois os trombolíticos aumentam excessivamente o risco de sangramento no sítio cirúrgico.

Questão 26

A profilaxia de Tromboembolismo Venoso (TEV) é mandatória em pacientes cirúrgicos de alto risco. Assinale a alternativa CORRETA quanto à duração recomendada da profilaxia para um paciente submetido a cirurgia oncológica abdominal de grande porte.

- (A) A profilaxia deve ser feita com aspirina 100mg por 7 dias, pois é superior à heparina na prevenção de trombose venosa em pacientes com câncer.
- (B) A profilaxia deve ser mantida apenas enquanto o paciente estiver internado, devendo ser suspensa no momento da alta, independentemente do tempo de internação.
- (C) Não se recomenda profilaxia farmacológica para cirurgias oncológicas devido ao alto risco de sangramento abdominal, devendo-se usar apenas meias elásticas.
- (D) Recomenda-se a profilaxia estendida com Heparina de Baixo Peso Molecular (HBPM) por 4 semanas (28 dias) no pós-operatório, visto que o risco de TEV em pacientes oncológicos permanece elevado após a alta hospitalar.

Questão 27

A hemodinâmica vascular e as forças físicas exercidas sobre a parede do vaso, como a tensão de cisalhamento (shear stress), desempenham papel crucial na aterogênese. Acerca do assunto, registre V, para as afirmativas verdadeiras, e F, para as falsas:

- () O fluxo laminar e a alta tensão de cisalhamento (high shear stress) exercem um efeito protetor sobre o endotélio, induzindo a produção de óxido nítrico e inibindo a expressão de moléculas de adesão.
- () Zonas de bifurcação arterial apresentam fluxo

turbulento e baixa tensão de cisalhamento oscilatória, o que favorece a disfunção endotelial e a formação de placas de ateroma.

(___) A Lei de Poiseuille estabelece que a resistência vascular é inversamente proporcional à quarta potência do raio do vaso, o que significa que pequenas reduções no diâmetro causam grandes aumentos na resistência.

(___) Na estenose arterial crítica, a energia cinética do sangue diminui drasticamente enquanto a energia potencial (pressão lateral) aumenta na zona de maior estreitamento, conforme o princípio de Bernoulli.

Após análise, assinale a alternativa que apresenta a sequência correta dos itens acima, de cima para baixo:

- (A) V, V, V, F.
- (B) V, F, V, V.
- (C) V, V, F, F.
- (D) F, V, F, V.

Questão 28

A Trombose Venosa Profunda (TVP) pode evoluir para quadros graves de isquemia venosa. Analise as afirmativas a seguir sobre as complicações agudas da TVP extensa:

I. A Flegmasia Cerulea Dolens é caracterizada por obstrução venosa iliofemoral maciça, levando a cianose intensa, edema importante, dor severa e risco iminente de gangrena venosa e síndrome compartimental.

II. A Flegmasia Alba Dolens ocorre devido à trombose venosa profunda associada a espasmo arterial reflexo, apresentando-se com palidez e edema do membro, sem cianose inicial.

III. O tratamento da Flegmasia Cerulea Dolens exige apenas anticoagulação plena com heparina, sendo contraindicada a trombectomia venosa ou trombólise devido ao risco de embolia pulmonar paradoxal.

Está correto o que se afirma em:

- (A) I e III apenas.
- (B) III apenas.
- (C) I, II e III.
- (D) I e II apenas.

Questão 29

O linfedema representa o acúmulo de líquido rico em proteínas no interstício devido à falha na drenagem linfática. Analise as afirmativas a seguir sobre o diagnóstico e estadiamento:

I. O Sinal de Stemmer positivo, caracterizado pela impossibilidade de pinçar a pele do dorso do segundo dedo do pé, é um sinal clínico altamente sugestivo e classicamente utilizado como sinal clínico importante para linfedema crônico dos membros inferiores.

II. O Linfedema Primário pode ser classificado de acordo com a idade de aparecimento em congênito, precoce

(Praecox) e tardio (Tarda), sendo o Praecox o tipo mais comum.

III. No Estágio III da classificação da Sociedade Internacional de Linfologia (ISL), observa-se edema depressível (godet positivo) que regride completamente com a elevação do membro durante a noite, sem alterações tróficas na pele.

Está correto o que se afirma em:

- (A) III apenas.
- (B) I e III apenas.
- (C) I, II e III.
- (D) I e II apenas.

Questão 30

As síndromes compressivas venosas podem ser causa de trombose venosa profunda iliofemoral, especialmente em pacientes jovens. Sobre a Síndrome de May-Thurner (ou Síndrome de Cockett), registre V, para as afirmativas verdadeiras, e F, para as falsas:

(___) A anatomia clássica da síndrome envolve a compressão da veia íliaca comum esquerda pela artéria íliaca comum direita contra o corpo vertebral da quinta vértebra lombar, gerando "spurs" (traves) intraluminais e obstrução ao fluxo.

(___) A síndrome afeta predominantemente a veia íliaca comum direita, sendo comprimida pela artéria íliaca interna esquerda, resultando em edema exclusivo do membro inferior direito.

(___) O tratamento endovascular com angioplastia e implante de stent na veia íliaca comum é a terapia de escolha atual para corrigir a compressão e prevenir a recorrência de trombose.

(___) A Síndrome de May-Thurner é uma condição exclusivamente congênita causada pela ausência da veia íliaca, não tendo relação com compressão extrínseca arterial.

Após análise, assinale a alternativa que apresenta a sequência correta dos itens acima, de cima para baixo:

- (A) F, V, V, F.
- (B) V, V, F, F.
- (C) V, F, V, F.
- (D) V, F, F, V.

Questão 31

A qualidade do atendimento em saúde está intrinsecamente ligada à capacidade de resolução das demandas apresentadas pelos usuários desde a sua chegada. Acerca do assunto, registre V, para as afirmativas verdadeiras, e F, para as falsas:

(___) A resolutividade no atendimento implica que a unidade de saúde deve ser capaz de acolher e dar uma resposta positiva ao problema do usuário, seja resolvendo-o no local ou encaminhando-o responsabilmente para outro serviço da rede.

(___) O atendimento deve ser fragmentado, ou seja, o recepcionista cuida apenas da burocracia e não precisa saber para onde encaminhar o paciente em casos clínicos, pois isso é função exclusiva de médicos.

(___) A responsabilização sanitária significa que a equipe de saúde deve assumir a responsabilidade pelo cuidado do usuário ao longo do tempo, evitando o "jogo de empurra" entre os setores.

(___) O atendimento humanizado deve priorizar a tecnologia dura (equipamentos) em detrimento da tecnologia leve (relações e comunicação), pois máquinas não cometem erros.

Após análise, assinale a alternativa que apresenta a sequência correta dos itens acima, de cima para baixo:

- (A) V, F, F, V.
- (B) F, F, V, V.
- (C) V, V, F, F.
- (D) V, F, V, F.

Questão 32

A utilização de Equipamentos de Proteção Individual (EPIs) é mandatória para a proteção do trabalhador contra riscos biológicos, químicos e físicos no ambiente hospitalar. Assinale a alternativa CORRETA quanto ao uso de luvas.

- (A) A utilização de luvas duplas em procedimentos assistenciais dispensa a necessidade de higienização das mãos após a retirada do EPI, uma vez que a sobreposição das luvas garante isolamento completo da pele do profissional contra microrganismos e resíduos biológicos.
- (B) As luvas cirúrgicas esterilizadas podem ser higienizadas com álcool a 70% e reutilizadas em procedimentos considerados de menor complexidade, como forma de racionalizar recursos materiais e reduzir custos operacionais da unidade hospitalar.
- (C) O profissional pode manter as mesmas luvas utilizadas no exame do paciente para circular pela unidade, abrir portas, manusear equipamentos e atender telefonemas, desde que não haja presença visível de sangue ou secreções nas superfícies das luvas.
- (D) As luvas de procedimento não devem ser reutilizadas ou lavadas, devendo ser trocadas entre procedimentos em diferentes pacientes ou entre sítios corporais distintos (contaminado para limpo) no mesmo paciente, sendo a higienização das mãos obrigatória imediatamente após sua retirada.

Questão 33

O direito à informação clara e objetiva é um dos pilares da relação entre profissional de saúde e paciente. Acerca do assunto, registre V, para as afirmativas verdadeiras, e F, para as falsas:

(___) O paciente tem direito a receber informações claras sobre seu estado de saúde, diagnósticos, tratamentos disponíveis, riscos, efeitos colaterais e prognósticos, em linguagem acessível e respeitosa.

(___) É permitido ao médico omitir informações graves do paciente se a família solicitar, sob a justificativa de "proteção psicológica", mesmo que o paciente esteja lúcido e capaz de compreender.

(___) O paciente tem direito a ter acesso ao seu prontuário a qualquer momento e a receber cópia integral dos documentos ali contidos, mediante solicitação.

(___) As receitas e prescrições médicas podem ser entregues com caligrafia ilegível, cabendo ao farmacêutico decifrar o conteúdo, visto que o paciente não tem conhecimento técnico para entender o nome dos remédios.

Após análise, assinale a alternativa que apresenta a sequência correta dos itens acima, de cima para baixo:

- (A) V, V, F, F.
- (B) V, F, V, F.
- (C) V, F, F, V.
- (D) F, F, V, V.

Questão 34

A "Carta dos Direitos dos Usuários da Saúde" assegura que todo cidadão tem direito ao atendimento humanizado, acolhedor e livre de qualquer discriminação. Assinale a alternativa CORRETA sobre os direitos fundamentais do usuário do SUS.

- (A) O paciente deve ser identificado apenas pelo número da senha de atendimento ou pela denominação da doença apresentada, como "o diabético do leito 5", sob o argumento de preservação do anonimato, sendo dispensável o uso do nome civil ou social no ambiente assistencial.
- (B) O usuário perde o direito ao sigilo das informações relativas à sua saúde quando diagnosticado com doença contagiosa, devendo o serviço de saúde divulgar publicamente sua identidade, inclusive por meio de exposição de imagem em locais visíveis da unidade, como forma de alertar outros usuários.
- (C) O usuário tem direito a ser identificado pelo nome e sobrenome civil, devendo existir em todo documento do usuário e na identificação pessoal um campo para se registrar o nome social, independente do registro civil, sendo respeitado o uso deste nome no tratamento.
- (D) O cidadão pode participar da escolha do tratamento proposto, porém não possui o direito de recusar procedimentos indicados pelo médico, uma vez que o conhecimento técnico-científico do profissional deve prevalecer integralmente sobre a autonomia e a vontade do paciente.

Questão 35

O Artigo 19-I da Lei 8.080/90 estabelece as diretrizes para o Subsistema de Atendimento e Internação Domiciliar. Assinale a alternativa CORRETA sobre essa modalidade de assistência.

- (A) O subsistema de atendimento domiciliar tem como finalidade exclusiva a entrega periódica de medicamentos ao paciente em sua residência, não prevendo a realização de visitas técnicas, acompanhamento clínico ou atuação de profissionais como médicos, enfermeiros, fisioterapeutas ou outros membros da equipe de saúde.
- (B) O atendimento domiciliar substitui integralmente a rede hospitalar, devendo todos os pacientes do SUS, inclusive aqueles que necessitam de procedimentos cirúrgicos complexos ou suporte intensivo, ser tratados exclusivamente em suas residências como forma de redução de custos públicos.
- (C) A internação domiciliar pode ser determinada unilateralmente pelo gestor do sistema de saúde como estratégia administrativa para liberar leitos hospitalares, sendo obrigatória para a família, ainda que não haja concordância do paciente ou condições adequadas para o cuidado no domicílio.
- (D) O atendimento e a internação domiciliares serão realizados por equipes multidisciplinares que atuarão nos níveis de medicina preventiva, terapêutica e reabilitadora, e só poderão ser realizados por indicação médica, com expressa concordância do paciente e de sua família.

Questão 36

A imunização dos profissionais de saúde é uma medida de biossegurança primária, visando proteger a saúde do trabalhador e dos pacientes (imunidade de rebanho). Assinale a alternativa CORRETA.

- (A) O empregador não possui qualquer responsabilidade quanto ao fornecimento, exigência ou controle da situação vacinal de seus funcionários, cabendo exclusivamente ao trabalhador decidir, de forma individual e privada, sobre sua imunização, independentemente do risco ocupacional envolvido.
- (B) A vacinação é facultativa para profissionais que exercem funções administrativas em ambientes hospitalares, pois, por não realizarem contato direto com pacientes, estariam isentos de riscos biológicos e não necessitariam seguir as recomendações do calendário vacinal aplicado aos demais trabalhadores da saúde.
- (C) A vacina contra a Hepatite B deve ser administrada apenas após a ocorrência do primeiro acidente ocupacional com material perfurocortante, funcionando como medida terapêutica imediata, não sendo indicada como ação preventiva antes do início das atividades profissionais.

- (D) Todo trabalhador de serviço de saúde deve ter o esquema vacinal atualizado conforme o Programa Nacional de Imunizações (PNI), sendo obrigatória a vacinação contra Hepatite B, Tétano e Difteria (dT), além de doses sazonais como a da Influenza, salvo contra-indicação médica comprovada.

Questão 37

A garantia de acompanhante nos serviços de saúde é um direito assegurado por leis específicas para grupos vulneráveis. Analise as afirmativas a seguir:

I. O Estatuto da Criança e do Adolescente (ECA) garante a permanência em tempo integral de um dos pais ou responsável nos casos de internação de criança ou adolescente.

II. O Estatuto do Idoso assegura ao idoso internado ou em observação o direito a acompanhante, devendo o órgão de saúde proporcionar as condições adequadas para a sua permanência em tempo integral, segundo o critério médico.

III. Em unidades de Terapia Intensiva (UTI), o direito a acompanhante é automaticamente revogado para todos os grupos (crianças, idosos, parturientes) devido ao risco biológico, sendo permitida apenas visita rápida.

Está correto o que se afirma em:

- (A) II apenas.
- (B) I, II e III.
- (C) I e III apenas.
- (D) I e II apenas.

Questão 38

O gerenciamento de Resíduos de Serviços de Saúde (RSS) é crucial para a biossegurança e proteção ambiental. Analise as afirmativas a seguir sobre a segregação dos resíduos:

I. O Grupo A (Resíduos Biológicos) engloba materiais com possível presença de agentes biológicos que podem apresentar risco de infecção, devendo ser descartados em sacos brancos leitosos com o símbolo de risco infectante.

II. O Grupo E (Materiais Perfurocortantes) deve ser descartado em recipientes rígidos, estanques e resistentes a pontura e ruptura, identificados com o símbolo de risco biológico.

III. Os resíduos do Grupo D (Resíduos Comuns), como papel de escritório e restos de alimentos não provenientes de áreas de isolamento, devem ser descartados em sacos vermelhos destinados a resíduos químicos perigosos.

Está correto o que se afirma em:

- (A) I e II apenas.
- (B) I e III apenas.
- (C) I, II e III.
- (D) II apenas.

Questão 39

A Lei 8.080/90 define em seu Artigo 5º os objetivos do Sistema Único de Saúde (SUS). Assinale a alternativa que apresenta um desses objetivos CORRETA.

- (A) A identificação e divulgação dos fatores condicionantes e determinantes da saúde, atuando não apenas na doença, mas nas causas sociais e ambientais que interferem na qualidade de vida da população.
- (B) A promoção da saúde por meio exclusivo da ampliação do acesso a planos de saúde privados subsidiados com recursos públicos, transferindo progressivamente ao mercado a responsabilidade pela assistência à população e diminuindo a atuação direta do Estado.
- (C) O controle das doenças apenas quando estas atingem níveis epidêmicos ou pandêmicos, não cabendo ao SUS desenvolver ações permanentes de promoção da saúde, prevenção de agravos, vigilância epidemiológica ou vigilância sanitária em períodos considerados de normalidade.
- (D) A centralização da assistência médica em hospitais de alta complexidade localizados nas capitais dos estados, priorizando a especialização extrema dos serviços e reduzindo o papel da atenção básica e das ações descentralizadas no território.

Questão 40

Um paciente idoso chega à recepção da unidade de saúde com dificuldades auditivas e visíveis limitações de locomoção, solicitando informações sobre agendamento de consultas, mas demonstra dificuldade em compreender as orientações verbais rápidas do atendente. Considerando os princípios de comunicabilidade e acessibilidade no atendimento em saúde, assinale a alternativa CORRETA.

- (A) O funcionário deve recusar-se a fornecer orientações completas naquele momento e solicitar que o paciente retorne acompanhado de um familiar ou cuidador, evitando prestar esclarecimentos diretos para reduzir o risco de equívocos, mesmo diante da demanda imediata apresentada.
- (B) O atendente deve elevar o tom de voz e acelerar a fala para tornar o atendimento mais rápido, priorizando a fluidez da fila e o cumprimento do tempo médio estabelecido pela gestão, ainda que isso comprometa a compreensão das informações pelo paciente idoso.
- (C) O profissional deve orientar o paciente a buscar exclusivamente as informações disponíveis em cartazes e murais afixados na unidade, uma vez que todas as regras de agendamento encontram-se descritas nesses materiais, transferindo ao usuário a responsabilidade integral pela compreensão do procedimento.

- (D) O profissional deve adotar uma postura empática, falando de frente para o paciente de forma pausada e clara, eliminando ruídos externos se possível e, se necessário, utilizar recursos visuais ou escritos para garantir que a informação foi efetivamente compreendida pelo usuário.

RASCUNHO - NÃO DESTAQUE